



KASTAMONU ÜNİVERSİTESİ

2020 YILI PERFORMANS
PROGRAMI



Geleceğin güvencesi sağlam temellere dayalı bir eğitime, eğitim ise öğretmene dayalıdır.

K. Atatürk



SUNUŞ

Üniversitelerin öncelikli hedeflerinden biri eğitim-öğretim hizmeti vermektir. Bunun yanında bir diğer görevi de bilim üreterek insanlığın hizmetine sunmaktır. Ayrıca süreklilik gösteren bir ivmeyle bilimde, sanatta ve teknolojideki gelişim ve değişimleri genç kuşaklara aktarma yükümlülükleri vardır. Üniversitelerde üretilen bilimsel bilgiyle insanlığın gidişine yön verilirken, bir yandan da olaylara ve problemlere akademik bir bakış açısıyla yaklaşarak getirilen çözümlerle topluma öncülük edilir.

1 Mart 2006 tarihinde 5467 Sayılı Kanunla kurulan Kastamonu Üniversitesi; bilgiyi doğru yorumlayan, araştıran, sorgulayan, öğrenmeyi öğrenen, kendi olma beceresini geliştirebilen, dünü ve bugünü bilip geleceğe yönelik planlamalarında sağlıklı sonuçlara varabilen, Cumhuriyetin temel ilkelerine bağlı, büyük Türkiye'ye sağlıklı ve umutla bakabilen öğrenciler ve bilimsel araştırma yöntem ve tekniklerine uygun yayınlar yapan ve yapılması yönünde örneklik gösterilen, bilim insanları yetiştirmeyi hedeflemektedir.

Hedeflerimize ulaşmak için ise performans esaslı bütçeleme sistemi büyük önem kazanmaktadır.

Performans esaslı bütçeleme sisteminin temel öğelerini stratejik plan, performans programı ve faaliyet raporları oluşturmaktadır. Stratejik plan ve performans programları vasıtasıyla kamu idarelerinin temel politika hedefleri ile bunların kaynak ihtiyaçlarının arasında bağlantı kurulmakta; söz konusu belgelerde öngörülen hedeflere ilişkin gerçekleştirmeler ise faaliyet raporları aracılığıyla kamuoyuna açıklanmaktadır. Performans programlarının

başarılı olabilmesi için kurumun stratejik planı ile bütçesi arasında bağlantı kurması ve uyumlu olması büyük önem taşımaktadır.

Bu anlamda, stratejik planlar gelecek için en önemli yol haritamız olmaktadır. 2020 Yılı Performans Programı, Üniversitemiz 2020-2024 dönemini kapsayan stratejik planın son yılını kapsamaktadır.

5018 sayılı Kanunun 9'uncu maddesi uyarınca Maliye Bakanlığınca hazırlanan Performans Programı Hazırlama rehberinde belirtilen esaslar doğrultusunda 2020 yılı Üniversitemiz Performans Programı hazırlanmıştır.

Üniversitemizin 2020 yılı Performans Programı, ilgili kurum ve kamuoyunun bilgisine sunulur.

Prof. Dr. Ahmet Hamdi TOPAL
Rektör

İÇİNDEKİLER

I- GENEL BİLGİLER

- A- YETKİ, GÖREV VE SORUMLULUKLAR
- B- TEŞKİLAT ŞEMASI
- C- FİZİKSEL KAYNAKLAR
- D- İNSAN KAYNAKLARI
- E- DİĞER HUSUSLAR

II- PERFORMANS BİLGİLERİ

- A- TEMEL POLİTİKA VE ÖNCELİKLER
- B- AMAÇ VE HEDEFLER
- C- PERFORMANS HEDEF VE GÖSTERGE İLE FAALİYETLER
- D- İDARENİN TOPLAM KAYNAK İHTİYACI
- E- DİĞER HUSUSLAR

I-GENEL BİLGİLERİ

A. GÖREV, YETKİ VE SORUMLULUKLAR

Üniversiteler, Anayasanın 130'uncu maddesinde; çağdaş eğitim-öğretim esaslarına dayanan bir düzen içinde milletin ve ülkenin ihtiyaçlarına uygun insan gücü yetiştirmek amacıyla orta öğretime dayalı çeşitli düzeylerde eğitim-öğretim, bilimsel araştırma, yayın ve danışmanlık yapmak, ülkeye ve insanlığa hizmet üzere çeşitli birimlerden oluşan kamu tüzel kişiliğe ve bilimsel özerkliğe sahip kurumlar olarak tanımlanmıştır.

Anayasamızın bu hükmü uyarınca çıkarılan 04.11.1981 tarih ve 2547 Sayılı Yükseköğretim Kanununun 12'nci maddesinde, bu kanundaki amaç ve ana ilkelere uygun olarak yükseköğretim kurumlarının görevleri, aşağıda gösterildiği gibi belirtilmiştir.

- ✓ Çağdaş uygarlık ve eğitim-öğretim esaslarına dayanan bir düzen içinde, toplumun ihtiyaçlarını ve kalkınma planları ilke ve hedeflerine uygun ve ortaöğretime dayalı çeşitli düzeylerde eğitim-öğretim, bilimsel araştırma, yayım ve danışmanlık yapmak,
- ✓ Kendi ihtisas gücü ve maddi kaynaklarını rasyonel, verimli ve ekonomik şekilde kullanarak, milli eğitim politikası ve kalkınma planları ilke ve hedefleri ile Yükseköğretim Kurulu tarafından yapılan plan ve programlar doğrultusunda, ülkenin ihtiyacı olan dallarda ve sayıda insan gücü yetiştirmek,
- ✓ Türk toplumunun yaşam düzeyini yükseltici ve kamuoyunu aydınlatıcı bilim verilerini söz, yazı ve diğer araçlarla yaymak,
- ✓ Örgün, yaygın, sürekli ve açık eğitim yoluyla toplumun özellikle sanayileşme ve tarımda modernleşme alanlarında eğitilmesini sağlamak,
- ✓ Ülkenin bilimsel, kültürel, sosyal ve ekonomik yönlerden ilerlemesini ve gelişmesini ilgilendiren sorunlarını, diğer kuruluşlarla işbirliği yaparak, kamu kuruluşlarına önerilerde bulunmak suretiyle öğretim ve araştırma konusu yapmak, sonuçlarını toplumun yararına sunmak ve kamu kuruluşlarınca istenecek inceleme ve araştırmaları sonuçlandırarak düşüncelerini ve önerilerini bildirmek,
- ✓ Eğitim-öğretim ve seferberliği içinde, örgün, yaygın, sürekli ve açık eğitim hizmetlerini üstlenen kurumlara katkıda bulunacak önlemleri almak,
- ✓ Yörelerindeki tarım ve sanayinin gelişmesine ve ihtiyaçlarına uygun meslek elemanlarının yetişmesine ve bilgilerinin gelişmesine katkıda bulunmak, sanayi, tarım ve sağlık hizmetleri ile diğer hizmetlerde modernleşmeyi, üretimde artışı sağlayacak çalışma ve programlar yapmak ve çevre sorunlarına çözüm getirici önerilerde bulunmak,
- ✓ Eğitim teknolojisi üretmek, geliştirmek, kullanmak, yaygınlaştırmak, Yükseköğretimin uygulamalı yapılmasına ait eğitim-öğretim esaslarını geliştirmek, döner sermaye işletmelerini kurmak, verimli çalışmak ve bu faaliyetlerin geliştirilmesine ilişkin gerekli düzenlemeleri yapmaktır.

B- TEŞKİLAT YAPISI

1- REKTÖR

Devlet ve vakıf üniversitelerine rektör, Cumhurbaşkanınca atanır. Vakıflarca kurulan üniversitelerde rektör ataması, mütevelli heyetinin teklifi üzerine yapılır. Rektör, üniversitenin veya yüksek teknoloji enstitüsü tüzel kişiliğini temsil eder.

Görev, Yetki ve Sorumlulukları:

- ✓ Üniversite kurullarına başkanlık etmek, Yükseköğretim Üst Kuruluşlarının kararlarını uygulamak, üniversite kurullarının önerilerini inceleyerek karara bağlamak ve üniversiteye bağlı kuruluşlar arasında düzenli çalışmayı sağlamak,
- ✓ Her eğitim-öğretim yılı sonunda ve gerektiğinde üniversitenin eğitim-öğretim, bilimsel araştırma ve yayım faaliyetleri hakkında Üniversitelerarası Kurula bilgi vermek,
- ✓ Üniversitenin yatırım programlarını, bütçesini ve kadro ihtiyaçlarını, bağlı birimlerinin ve üniversite yönetim kurulu ile senatonun görüş ve önerilerini aldıktan sonra hazırlamak ve Yükseköğretim Kuruluna sunmak,
- ✓ Gerekli gördüğü hallerde, üniversiteyi oluşturan kuruluş ve birimlerde görevli öğretim elemanlarının ve diğer personelin görev yerlerini değiştirmek ve bunlara yeni görevler vermek,
- ✓ Üniversitenin birimleri ve benzeri her düzeydeki personeli üzerinde genel gözetim ve denetim görevini yapmak,
- ✓ Bu kanun ile kendisine verilen diğer görevleri yapmaktır.

2- SENATO

Rektörün başkanlığında, rektör yardımcıları, dekanlar ve her fakülteden fakülte kurullarınca üç yıl içinde seçilecek birer öğretim üyesi ile rektörlüğe bağlı enstitü ve yüksekokul müdürlerinden oluşur. Senato, üniversitenin akademik organı olarak işlev görür.

Senatonun Görevleri:

- ✓ Üniversitenin eğitim-öğretim, bilimsel araştırma ve yayım faaliyetlerinin esasları hakkında karar almak,
- ✓ Üniversitenin bütününe ilgilendiren kanun ve yönetmelik taslaklarını hazırlamak veya görüş bildirmek,
- ✓ Rektörün onayından sonra Resmi Gazete' de yayımlanarak yürürlüğe girecek olan üniversite ve üniversitenin birimleri ile ilgili yönetmelikleri hazırlamak,
- ✓ Üniversitenin yıllık eğitim-öğretim programını ve takvimini inceleyerek karara bağlamak,
- ✓ Bir sınava bağlı olmayan fahri akademik unvanlar vermek ve fakülte kurullarının bu konudaki önerilerini karara bağlamak,
- ✓ Fakülte kurulları ile rektörlüğe bağlı enstitü ve yüksekokul kurullarının kararlarına yapılacak itirazları inceleyerek karara bağlamak,

- ✓ Üniversite yönetim kuruluna üye seçmek, bu kanunla kendisine verilen diğer görevleri yapmak.

3- ÜNİVERSİTE YÖNETİM KURULU

Rektörün başkanlığında dekanlardan, üniversiteye bağlı değişik öğretim birim ve alanlarını temsil edecek şekilde senato tarafınca dört yıl için seçilecek üç profesörden oluşur. Üniversite Yönetim Kurulu idari faaliyetlerde rektöre yardımcı bir olarak işlev görmektedir.

Üniversite yönetim kurulu idari faaliyetlerde rektöre yardımcı bir organ olup aşağıdaki görevleri yapar;

- ✓ Yükseköğretim üst kuruluşları ile senato kararlarının uygulanmasında belirlenen plan ve programlar doğrultusunda rektöre yardım etmek,
- ✓ Faaliyet plan ve programlarının uygulanmasını sağlamak; üniversiteye bağlı birimlerin önerilerini dikkate alarak yatırım programını, bütçe tasarısı taslağını incelemek ve kendi önerileri ile birlikte rektörlüğe sunmak,
- ✓ Üniversite yönetimi ile ilgili rektörün getireceği konularda karar almak,
- ✓ Fakülte, enstitü ve yüksekokul yönetim kurullarının kararlarına yapılacak itirazları inceleyerek kesin karara bağlamak,
- ✓ Bu kanun ile kendisine verilen diğer görevleri yapmaktır.

4- FAKÜLTE ORGANLARI

Dekan, Fakülte Kurulu ve Fakülte Yönetim Kurulundan oluşur.

A- DEKAN

Fakültenin ve birimlerinin temsilcisi olan dekan, rektörün önereceği, üniversite içinden veya dışından üç profesör arasından Yükseköğretim Kurulunca üç yıl süre ile seçilir ve normal usul ile atanır. Süresi biten dekan yeniden atanabilir.

Dekanın Görev, Yetki ve Sorumlulukları;

- ✓ Fakülte kurullarına başkanlık etmek, fakülte kurullarının kararlarını uygulamak ve fakülte birimlerinin arasında düzenli çalışmayı sağlamak,
- ✓ Her öğretim yılı sonunda ve istendiğinde fakültenin genel durumu ve işleyişi hakkında rektöre rapor vermek,
- ✓ Fakültenin ödenek ve kadro ihtiyaçlarını gerekçesi ile birlikte rektörlüğe bildirmek, fakülte bütçesi ile ilgili fakülte yönetim kurulunun da görüşünü aldıktan sonra rektörlüğe sunmak,
- ✓ Fakültenin birimleri ve her düzeydeki personel üzerinde genel gözetim ve denetim görevini yapmak,
- ✓ Bu kanun ile kendisine verilen diğer görevleri yapmaktır.

Fakültenin ve bağlı birimlerinin öğretim kapasitesinin rasyonel bir şekilde kullanılmasından ve geliştirilmesinden, gerektiği zaman güvenlik önlemlerinin alınmasından, öğrencilerin gerekli sosyal hizmetlerinin sağlanmasında, eğitim-öğretim, bilimsel araştırma ve

yayım faaliyetlerinin düzenli bir şekilde yürütülmesinden, bütün faaliyetlerin gözetim ve denetiminin yapılmasından, takip ve kontrol edilmesinden ve sonuçlanmasında rektöre karşı birinci derecede sorumludur.

B- FAKÜLTE KURULU

Fakülte Kurulu, dekanın başkanlığında fakülteye bağlı bölümlerin başkanları ile varsa fakülteye bağlı enstitü ve yüksekokul müdürlerinden ve üç yıl için fakülte profesörlerinin kendi aralarında seçecekleri üç, doçentlerin kendi aralarından seçecekleri iki, doktora öğretim üyelerinin kendi aralarından seçecekleri bir öğretim üyesinden oluşur.

Fakülte Yönetim Kurulunun Görevleri;

- ✓ Fakülte Kurulunun kararları ile tespit ettiği esasların uygulanmasında dekana yardım etmek,
- ✓ Fakültesin eğitim-öğretim, plan ve programları ile takviminin uygulanmasını sağlamak,
- ✓ Fakültenin yatırım, program ve bütçe tasarısını hazırlamak,
- ✓ Dekanın fakülte yönetimi ile ilgili getireceği bütün işlerde karar almak,
- ✓ Öğrencilerin kabulü, ders intibakları ve çıkarılmaları ile eğitim-öğretim ve sınavlara ait işlemleri hakkında karar vermek,
- ✓ Bu kanunla verilen diğer görevleri yapmaktır.

5- ENSTİTÜ ORGANLARI

Enstitü Müdürü, Enstitü Kurulu ve Enstitü Yönetim Kurulundan oluşur.

Enstitü Müdürü, üç yıl için ilgili fakülte dekanının önerisi üzerine rektör tarafından atanır. Rektörlüğe bağlı enstitülerde de bu atama doğrudan rektör tarafından yapılır, süresi biten müdür tekrar atanabilir.

Enstitü Müdürü, bu kanun ile dekanlara verilmiş olan görevleri enstitü bakımından yerine getirir.

Enstitü Kurulu, müdürün başkanlığında, müdür yardımcıları ve enstitüsü oluşturan ana bilim dalı başkanlarından oluşur.

Enstitü Yönetim Kurulu, müdürün başkanlığında, müdür yardımcıları, müdürce gösterilecek altı aday arasından enstitü kurulu tarafından üç yıl için seçilecek üç öğretim üyesinden oluşur.

Enstitü Kurulu ve Enstitü Yönetim Kurulu, bu kanunla fakülte kurulu ve fakülte yönetim kuruluna verilmiş görevleri enstitü bakımından yerine getirirler.

6- YÜKSEKOKUL ORGANLARI

Yüksekokul Müdürü, Yüksekokul Kurulu ve Yüksekokul Yönetim Kurulundan oluşur.

Yüksekokul Müdürü, üç yıl için ilgili fakülte dekanının önerisi üzerine rektör tarafından atanır. Rektörlüğe bağlı yüksekokullarda bu atama doğrudan rektör tarafından yapılır. Süresi biten müdür yeniden atanabilir.

Yüksekokul müdürü bu kanun ile dekanlara verilmiş olan görevleri yüksekokul bakımından yerine getirir.

Yüksekokul Kurulu, Müdürün başkanlığında, müdür yardımcıları ve okulu oluşturan bölüm veya anabilim dalı başkanlarından oluşur.

Yüksekokul Yönetim Kurulu, Müdürün başkanlığında, müdür yardımcıları ile müdürce gösterilecek altı aday arasından yüksekokul kurulu tarafından üç yıl için seçilecek üç öğretim üyesinden oluşur.

Yüksekokul Kurulu ve Yüksekokul Yönetim Kurulu bu kanunla fakülte kurulu ve fakülte yönetim kuruluna verilmiş görevleri yüksekokul bakımından yerine getirir.

7- İDARİ BİRİMLER

A- GENEL SEKRETER;

Genel Sekreterlik, bir Genel Sekreter ile en çok iki Genel Sekreter Yardımcısından ve bağlı birimlerden oluşur.

Genel Sekreter, üniversite idari teşkilatının başıdır ve bu teşkilatın çalışmasından Rektöre karşı sorumludur.

Genel Sekreter, üniversite idari teşkilatının başı olarak yapacağı görevler dışında, kendisi ve kendisine bağlı birimler aracılığı ile aşağıdaki görevleri yerine getirir.

- ✓ Üniversite idari teşkilatında bulunan birimlerin verimli, düzenli ve uyumlu şekilde çalışmasını sağlamak,
- ✓ Üniversite Senatosu ile Üniversite Yönetim Kurulunda oya katılmaksızın raportörlük görevi yapmak; bu kurullarda alınan kararların yazılması, korunması ve saklanması sağlamak,
- ✓ Üniversite Senatosu ile Üniversite Yönetim Kurulunun kararlarını üniversiteye bağlı birimlere iletmek,
- ✓ Üniversite idari teşkilatında görevlendirilecek personel hakkında rektöre öneride bulunmak,
- ✓ Basın ve halkla ilişkiler hizmetinin yürütülmesini sağlamak,
- ✓ Rektörlüğün yazışmalarını yürütmek,
- ✓ Rektörlüğün protokol, ziyaret ve tören işlerini düzenlemek,
- ✓ Rektör tarafından verilecek benzeri görevleri yapmak.

B- YAPI İŞLERİ VE TEKNİK DAİRE BAŞKANLIĞI;

Üniversite Yapı İşleri ve Teknik Daire Başkanlıklarını, görev, yetki ve sorumlulukları aşağıda belirtildiği şekilde düzenlenmiştir.

- ✓ Üniversite bina ve tesislerinin projelerini yapmak, ihale dosyalarını hazırlamak, yapı ve onarımla ilgili ihaleleri yürütmek, inşaatları kontrol etmek ve teslim almak, bakım ve onarım işlerini yapmak
- ✓ Kalorifer, kazan dairesi, soğuk oda, jeneratör, havalandırma sistemleri ile telefon santrali, çevre düzenleme ve araç işletme, asansör bakım ve onarımı ile benzer işleri yürütmek.

✓

C- PERSONEL DAİRE BAŞKANLIĞI;

Üniversitelerin Personel Daire Başkanlıklarının görev, yetki ve sorumlulukları aşağıda belirtildiği şekilde düzenlenmiştir.

- ✓ Üniversitenin insan gücü planlaması ve personel politikasıyla ilgili çalışmalar yapmak,
- ✓ Personel sisteminin geliştirilmesiyle ilgili önerilerde bulunmak,
- ✓ Üniversite personelinin atama, özlük ve emeklilik işleriyle ilgili işlemleri yapmak,
- ✓ İdari personelin hizmet öncesi ve hizmet içi eğitimi programlarını düzenlemek ve uygulamak
- ✓ Verilecek benzeri görevleri yapmak.

D- ÖĞRENCİ İŞLERİ DAİRE BAŞKANLIĞI

Üniversitelerin Öğrenci İşleri Daire Başkanlıklarının görev, yetki ve sorumlulukları aşağıda belirtildiği şekilde düzenlenmiştir.

- ✓ Öğrencilerin yeni kayıt, kabul ve ders durumları ile ilgili gerekli işleri yapmak,
- ✓ Mezuniyet, kimlik, burs, mezunların izlenmesi işlemlerini yürütmek,
- ✓ Verilecek diğer benzeri görevleri yerine getirmek.

E- SAĞLIK, KÜLTÜR VE SPOR DAİRE BAŞKANLIĞI

Üniversitelerin Sağlık, Kültür ve Spor Daire Başkanlıklarının görev, yetki ve sorumlulukları aşağıda belirtildiği şekilde düzenlenmiştir.

- ✓ Öğrencilerin ve personelin, sağlık işleri ve tedavileri ile ilgili hizmetleri yürütmek,
- ✓ Öğrencilerin ve personelin barınma, yemek ve benzeri ihtiyaçlarını karşılamak,
- ✓ Öğrencilerin ve personelin, spor, kültürel ve sosyal ihtiyaçlarını karşılayacak faaliyetleri düzenlemek.
- ✓ Verilecek diğer benzeri görevleri yerine getirmek.

F- KÜTÜPHANE VE DOKÜMANTASYON DAİRE BAŞKANLIĞI

Üniversitelerin Kütüphane ve Dokümantasyon Daire Başkanlıklarının görev, yetki ve sorumlulukları aşağıda belirtildiği şekilde düzenlenmiştir.

- ✓ Üniversite kütüphanelerinin gerekli her türlü hizmetlerini karşılamak,
- ✓ Baskı, film, videobant, mikrofilm gibi kayıt katalogları ve hizmete sunma işlemleri ile bibliyografik tarama çalışmalarını yapmak,

- ✓ Verilecek benzeri diğer görevleri yerine getirmek.

G- BİLGİ İŞLEM DAİRE BAŞKANLIĞI

Üniversitelerin Bilgi İşlem Daire Başkanlıklarının görev, yetki ve sorumlulukları aşağıda belirtildiği şekilde düzenlenmiştir.

- ✓ Üniversitedeki bilgi işlem sistemini işletmek; eğitim, öğretim ve araştırmalara destek olmak,
- ✓ Üniversitenin ihtiyaç duyacağı diğer bilgi işlem hizmetlerini yerine getirmek.

H- HUKUK MÜŞAVİRLİĞİ

Üniversitelerde Hukuk Müşavirliklerinin görev, yetki ve sorumlulukları aşağıda belirtildiği şekilde düzenlenmiştir.

Üniversitenin öğrencileri, diğer kişi ve kurumlarla olan anlaşmazlık ve uyuşmazlıklarında adli ve idari mercilerde üniversitenin haklarını savunmak,

- ✓ Üniversitenin tasarruflarının yürürlükteki kanunlara uygun olarak icrasında, idareye yardımcı olmak,
- ✓ Verilecek benzeri diğer görevleri yerine getirmek.

I- İDARİ VE MALİ İŞLER DAİRE BAŞKANLIĞI

Üniversitelerin İdari ve Mali İşler Daire Başkanlıklarının görev, yetki ve sorumlulukları aşağıda belirtildiği şekilde düzenlenmiştir.

- ✓ Araç, gereç ve malzemenin temini ile ilgili hizmetleri yürütmek,
- ✓ Temizlik, aydınlatma, ısıtma, bakım, onarım ve benzeri hizmetleri yapmak,
- ✓ Sivil Savunma, güvenlik ve çevre kontrolü işlerini yürütmek,
- ✓ Verilecek benzeri görevleri yapmak,

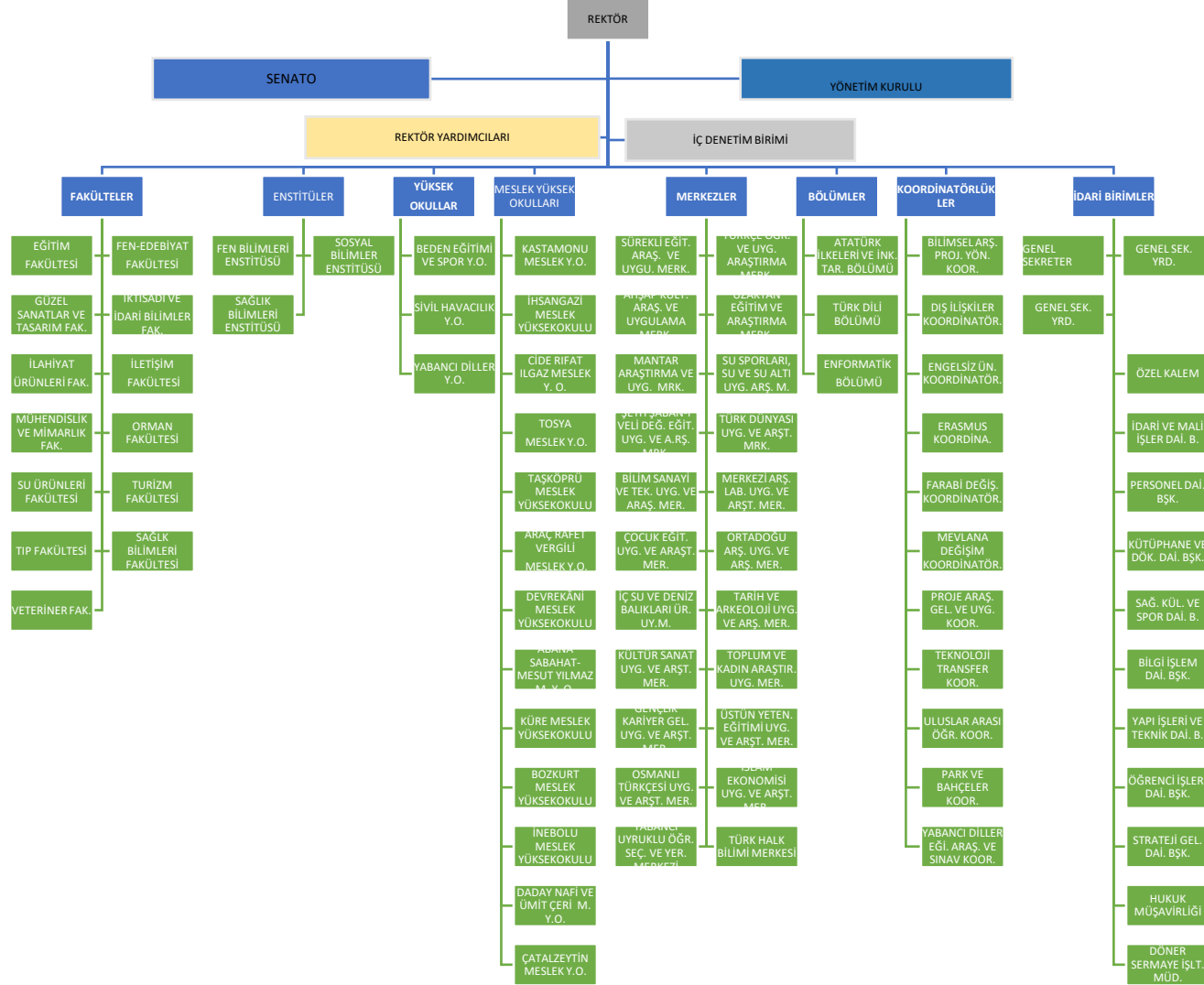
İ- STRATEJİ GELİŞTİRME DAİRE BAŞKANLIĞI

Üniversitelerin Strateji Geliştirme Daire Başkanlıklarının görev, yetki ve sorumlulukları aşağıda belirtildiği şekilde düzenlenmiştir.

- ✓ Ulusal kalkınma strateji ve politikaları, yıllık program ve hükümet programı çerçevesinde idarenin orta ve uzun vadeli strateji ve politikalarını belirlemek, amaçlarını oluşturmak üzere gerekli çalışmaları yapmak.
- ✓ İdarenin görev alanına giren konularda performans ve kalite ölçütleri geliştirmek ve bu kapsamda verilecek diğer görevleri yerine getirmek.
- ✓ İdarenin yönetimi ile hizmetlerin geliştirilmesi ve performansla ilgili bilgi ve verileri toplamak, analiz etmek ve yorumlamak.

- ✓ İdarenin görev alanına giren konularda, hizmetleri etkileyecek dış faktörleri incelemek, kurum içi kapasite araştırması yapmak, hizmetlerin etkililiğini ve tatmin düzeyini analiz etmek ve genel araştırmalar yapmak.
- ✓ Yönetim bilgi sistemlerine ilişkin hizmetleri yerine getirmek.
- ✓ İdarede kurulmuşsa Strateji Geliştirme Kurulunun sekretarya hizmetlerini yürütmek.
- ✓ İdarenin stratejik plan ve performans programının hazırlanmasını koordine etmek ve sonuçlarının konsolide edilmesi çalışmalarını yürütmek.
- ✓ İzleyen iki yılın bütçe tahminlerini de içeren idare bütçesini, stratejik plan ve yıllık performans programına uygun olarak hazırlamak ve idare faaliyetlerinin bunlara uygunluğunu izlemek ve değerlendirmek.
- ✓ Mevzuatı uyarınca belirlenecek bütçe ilke ve esasları çerçevesinde, ayrıntılı harcama programı hazırlamak ve hizmet gereksinimleri dikkate alınarak ödeneğin ilgili birimlere gönderilmesini sağlamak.
- ✓ Bütçe kayıtlarını tutmak, bütçe uygulama sonuçlarına ilişkin verileri toplamak, değerlendirmek ve bütçe kesin hesabı ile malî istatistikleri hazırlamak.
- ✓ İlgili mevzuatı çerçevesinde idare gelirlerini tahakkuk ettirmek, gelir ve alacaklarının takip ve tahsil işlemlerini yürütmek.
- ✓ Üniversitenin muhasebe hizmetlerini yürütmek
- ✓ Harcama birimleri tarafından hazırlanan birim faaliyet raporlarını da esas alarak idarenin faaliyet raporunu hazırlamak.
- ✓ İdarenin mülkiyetinde veya kullanımında bulunan taşınır ve taşınmazlara ilişkin icmal cetvellerini düzenlemek.
- ✓ İdarenin yatırım programının hazırlanmasını koordine etmek, uygulama sonuçlarını izlemek ve yıllık yatırım değerlendirme raporunu hazırlamak.
- ✓ İdarenin, diğer idareler nezdinde takibi gereken malî iş ve işlemlerini yürütmek ve sonuçlandırmak.
- ✓ Malî kanunlarla ilgili diğer mevzuatın uygulanması konusunda üst yöneticiye ve harcama yetkililerine gerekli bilgileri sağlamak ve danışmanlık yapmak.
- ✓ Ön malî kontrol faaliyetini yürütmek.
- ✓ İç kontrol sisteminin kurulması, standartlarının uygulanması ve geliştirilmesi konularında çalışmalar yapmak.
- ✓ Üst yönetimin iç denetime yönelik işlevinin etkililiğini ve verimliliğini artırmak için gerekli hazırlıkları yapmak.
- ✓ Üst yönetici tarafından verilecek diğer görevleri yapmak.

KASTAMONU ÜNİVERSİTESİ TEŞKİLAT ŞEMASI



C- FİZİKSEL KAYNAKLAR

1- FİZİKİ YAPI

Üniversitemiz ana kampüsü, Daday yolu 3. Km'de kurulmuştur. Şehir merkezinde 3 yerleşke ile İhsangazi, Cide, İnebolu, Tosya, Taşköprü, Araç, Devrekâni, Abana, Küre, Bozkurt, Azdavay, Daday ve Çatalzeytin ilçelerinde de yerleşkeler yer almaktadır. Tüm Yerleşkeler toplamı 16 olup, yüzölçümü **2.419.504,64 m²** dir. Tüm yerleşkelerin toplamında 206.447,30 m² kapalı alan bulunmaktadır.

Tablo 1- Yerleşke Alanları

Yerleşke Adı	Birim Adı	Açık Alan (m ²)	Kapalı Alan (m ²)	Toplam Alan (m ²)
Kuzeykent Yerleşkesi	Rektörlük	1.929.340,53	13.507,00	2.052.944,70
	Orman Fakültesi		9.002,00	
	Eğitim Fakültesi		12.524,00	
	Sağlık Bilimleri Fakültesi		8.857,99	
	Turizm Fakültesi		9.851,01	
	Sivil Havacılık Yüksekokulu		22.100,00	
	Beden Eğitimi Ve Spor Yüksekokulu		6.251,00	
	Kastamonu Meslek Yüksekokulu		5.732,62	
	Merkezi Kafeterya		3.580,00	
	Merkezi Araştırma Laboratuvarı		4.789,00	
	Merkezi Kütüphane		12.979,00	
	Emin Baydil Spor Tesisi		2.520,00	
	Levent Semizer Spor Tesisi		3.046,00	
	Ahmet Yesevi Konferans Salonu		1.715,51	
	Prof. Dr. Mevlüt Beyribey Konukevi		1.242,54	
	Atölyeler		2.501,00	
	Öğrenci Evi		736,81	
	Sinema Salonu		145,00	
	Genel Sekreterlik Birimleri (Eski)		1.200,00	
	Kampüs Giriş Binası		50,00	
Enerji Merkezi	1.273,69			
	TOPLAM	1.929.340,53	123.604,17	2.052.944,70
Eğitim Fakültesi Yerleşkesi	Eğitim Fakültesi (A Blok)	14.131,70	1.915,64	25.209,54
	Eğitim Fakültesi (B Blok)		1.519,58	
	Eğitim Fakültesi (C Blok)		5.445,03	
	Eğitim Fakültesi (D Blok)		385,28	
	Spor Salonu		1.203,12	
	Lojman		456,06	
	Ek Prefabrik Bina Kreş		153,13	
			TOPLAM	
	Yücebiyıklar Konağı	237,46	502,25	739,71
	TOPLAM	237,46	502,25	739,71
	TOPLAM	1.943.709,69	135.184,26	2.078.893,95
Cide Yerleşkesi	Cide Rıfat Ilgaz MYO	10.060,13	4.572,00	
	Cide Yemekhane		1.176,00	
	Cide Konukevi		1.353,00	
	TOPLAM	10.060,13	7.101,00	17.161,13
Abana Yerleşkesi	Abana Sabahat-Mesut Yılmaz MYO	8.061,02	7.140,00	15.201,02
Araç Yerleşkesi	Araç Rafet Vergili MYO	25.101,61	6.340,08	31.441,69
Azdavay Yerleşkesi	Azdavay MYO	2.906,00	3.376,00	6.282,00
Bozkurt Yerleşkesi	Bozkurt MYO	7.035,62	3.395,38	10.431,00
Çatalzeytin Yerleşkesi	Çatalzeytin MYO	34.528,18	12.300,00	46.828,18
Daday Yerleşkesi	Daday Nafi-Ümit Çeri MYO	77,46	4.512,00	4.589,46
Devrakani Yerleşkesi	Devrekani MYO	5.367,78	1.225,00	6.592,78
İhsangazi Yerleşkesi	İhsangazi MYO	28.250,00	9.275,00	37.525,00
İnebolu Yerleşkesi	İnebolu MYO	110.671,65	1.983,35	112.655,00
Küre Yerleşkesi	Küre MYO		1.599,00	842,67
Taşköprü Yerleşkesi	Taşköprü MYO	19.918,31	8.704,03	28.622,34
Tosya Yerleşkesi	Tosya MYO	18.126,22	4.312,20	22.438,42
	TOPLAM	270.103,98	71.263,04	340.610,69
	GENEL TOPLAM	2.213.813,67	206.447,30	2.419.504,64

Tablo 2- Kastamonu Üniversitesi Taşınmazların Dağılımı (m2)

Yerleşke Adı	Tapulu	Maliye Hazinesi Tahsis (m ²)	Diğer	Toplam
Kuzeykent Yerleşkesi	979.805,92	1.073.138,78	-	2.052.944,70
Eğitim Fakültesi Yerleşkesi	-	25.209,54	-	25.209,54
İlçe MYO Yerleşkeleri	35.171,23	103.474,50	202.704,67	341.350,40
TOPLAM	1.014.977,15	1.201.822,82	202.704,67	2.419.504,64

Tablo 3- 2020 Yılında İnşaatı Devam Edecek Hizmet Binaları

TAŞINMAZLAR	(M ²)
İKTİSADİ VE İDARİ BİL. FAK.	10.374
TIP FAKÜLTESİ	19.074
SPOR KOMPLEKSİ	10.431
TOPLAM	39.879

2- EĞİTİM ALANLARI

Üniversitemizde 2018-2019 Eğitim-Öğretim yılında yaklaşık 31.843 öğrenciye hizmet verirken 2019-2020 eğitim-öğretim yılında 30.976 öğrenciye hizmet vermektedir.

Tablo 4- Kastamonu Üniversitesi Eğitim Alanları

EĞİTİM ALANI	AMFİ	SINIF	LABORATUVAR		TOPLAM
			BİLGİSAYAR	DİĞER	
KAPASİTE 0-50	-	216	46	93	355
KAPASİTE 51-75	3	55	1	11	70
KAPASİTE 76-100	5	5	2	1	13
KAPASİTE 101-150	-	-	-	-	-
KAPASİTE 151-250	-	-	-	-	-
KAPASİTE 251+	-	-	-	-	-
TOPLAM	8	276	49	105	438

3- SOSYAL ALANLAR

3.1- PERSONEL VE ÖĞRENCİ YEMEKHANESİ ALANLARI

Tablo 5- Kastamonu Üniversitesi Personel ve Öğrenci Yemekhanesi Alanları

PERSONEL VE ÖĞRENCİ YEMEKHANESİ		ADE T	KAPALI ALAN (m ²)	KAPASİTE (Kişi)
KUZEYKENT YERLEŞKESİ	MERKEZ KAFETERYA (PERSONEL)	1	250,00	500
	MERKEZ KAFETERYA (ÖĞRENCİ)	1	250,00	500
	KASTAMONU MESLEK Y.O.	1	250,00	150
EĞİTİM FAKÜLTESİ (ÇARŞI) YERLEŞKESİ (PERSONEL)	1	110,46	50	
EĞİTİM FAKÜLTESİ (ÇARŞI) YERLEŞKESİ (ÖĞRENCİ)	1	555,29	275	
KASTAMONU M.Y.O. ÇATALZEYİN KAMPÜSÜ	1	300,00	200	
ABANA YERLEŞKESİ	1	264,00	160	
ARAÇ YERLEŞKESİ (ÖĞRENCİ)	1	311,53	120	
ARAÇ YERLEŞKESİ (PERSONEL)	1	49,01	20	
CİDE YERLEŞKESİ (ÖĞRENCİ)	1	310,00	110	
CİDE YERLEŞKESİ (PERSONEL)	1	100,00	24	
DEVREKANİ YERLEŞKESİ (ÖĞRENCİ)	1	40,00	25	
İHSANGAZİ YERLEŞKESİ	1	200,00	200	
İNEBOLU YERLEŞKESİ (ÖĞRENCİ)	1	300,00	100	
İNEBOLU YERLEŞKESİ (PERSONEL)	1	17,64	16	
KÜRE YERLEŞKESİ (ÖĞRENCİ)	1	86,00	66	
KÜRE YERLEŞKESİ (PERSONEL)	1	45,00	12	
TAŞKÖPRÜ YERLEŞKESİ (ÖĞRENCİ)	1	360,00	250	
TAŞKÖPRÜ YERLEŞKESİ (PERSONEL)	1	80,00	50	
TOSYA YERLEŞKESİ (ÖĞRENCİ)	2	62,00	100	
TOSYA YERLEŞKESİ (PERSONEL)	1	33,00	20	

3.2- KANTİN/KAFETERYA ALANLARI

Tablo 6- Kastamonu Üniversitesi Kantin/Kafeterya Alanları

KANTİN/KAFETERYA	ADE T	KAPALI ALAN (m ²)	KAPASİTE (Kişi)
KUZEYKENT YERLEŞKESİ	7	2.288,50	1.150
EĞİTİM FAKÜLTESİ (ÇARŞI) YERLEŞKESİ	1	345,00	210
KASTAMONU M.Y.O. (ÇATALZEYİN YERLEŞKESİ)	1	145,00	80
KASTAMONU M.Y.O. (DADAY YERLEŞKESİ)	1	25	45
ABANA YERLEŞKESİ	1	125	100
ARAÇ YERLEŞKESİ	1	210,96	100
CİDE YERLEŞKESİ	1	170,00	40
DEVREKANİ YERLEŞKESİ	1	60,00	30
İHSANGAZİ YERLEŞKESİ	1	50,00	50
İNEBOLU YERLEŞKESİ	1	37,97	16
KÜRE YERLEŞKESİ	1	10,00	8
TAŞKÖPRÜ YERLEŞKESİ	1	409,00	300
TOSYA YERLEŞKESİ	1	33,00	40



Resim 1- Kastamonu Üniversitesi Merkez Kafeterya Görünüm.

3.3- TOPLANTI/KONFERANS SALONLARI

Tablo 7- Kastamonu Üniversitesi Toplantı/Konferans Salonu Sayıları

KAPASİTE (Kişi)	TOPLANTI SALONU (ADET)	KONFERANS SALONU (ADET)	TOPLAM
KAPASİTE 0-50	6	-	6
KAPASİTE 51-100	2	1	3
KAPASİTE 101-250	1	2	3
KAPASİTE 251+	-	1	1
TOPLAM	9	4	13

Resim 2- Bilgehan BİLGİLİ Konferans Salonu



Resim 3- Ahmet YESEVİ Konferans Salonu



3.4- SPOR TESİSLERİ

Tablo 8- Kastamonu Üniversitesi Spor Tesisleri

YERLEŞKE	SPOR ALANI ADI	AÇIK /KAPALI SPOR ALANI	SAY I (ADET)	ALAN I (m ²)
KUZEYKEN YERLEŞKESİ	LEVENT SEMİZER KAPALI SPOR SALONU	KAPALI	1	3.046,00
	EMİN BAYDİLSPOR TESİSİ	KAPALI	1	2.520,00
	FUTBOL SAHASI VE ATLETİZM PİSTİ	AÇIK	1	23.700,00
EĞİTİM FAK. (ÇARŞI) YERLEŞKESİ	SPOR SALONU	KAPALI	1	1.203,12
İHSANGAZİ YERLEŞKESİ	SPOR SALONU	KAPALI	1	1.678,00

Resim 4- Levent SEMİZER Spor ve Kondisyon Salonu



Resim 5- Emin BAYDİL Futbol ve Atletizm Pisti



3.7- KÜTÜPHANE KAYNAKLARI

Resim 9- Bilgehan Bilgili Merkez Kütüphane



Kütüphaneler, günümüz dünyasında bilgiye erişim ve bilgi paylaşımı açısından büyük önem taşımakta, bu önem özellikle üniversitelerde bir kat daha artmaktadır. Akademik anlamda bir kütüphane, bulunduğu üniversiteye önemli derecede katkı sağlarken nitelikli ve zengin kaynağa sahip kütüphanesi olan üniversiteler daha hızlı gelişmektedir.

Bu doğrultuda Üniversitemiz, kütüphanesini yapılandırmak ve geliştirmek üzere çalışmalarını sürdürmektedir.

Hedef, üniversitemiz bünyesinde görev yapan akademisyenler ile eğitim gören öğrencilere araştırma yapma, bilgi toplama ve edinilen bilgileri işleme konusunda gerekli olan tüm imkanları sunabilmektir. Bu amaçla basılı ve elektronik kitapların ve dergilerin temini, ihtiyaç doğrultusunda veri taban abonelikleri ile ilgili çalışmalar sürdürülmektedir.

Kütüphanemiz, Şubat 2017 tarihinden günümüze 12.000 m² lik yeni binasında kullanıcılarına en iyi hizmeti vermek amacıyla çalışmalarına devam etmektedir.

Kütüphane binamızın içinde 15 adet tekli (bireysel) çalışma odası, 3 adet grup çalışma odası, 550 kişilik Konferans Salonu, 150 Kişilik Konferans Salonu ve 50 kişilik Konferans salonu bulunmaktadır.

Kütüphanemiz kullanıcı gruplarımıza daha iyi hizmet vermek amacıyla Nadir (Yazma) Eserler Bölümü, Tez Bölümü, Danışma Kaynakları Bölümü, Kitap Dışı Materyal Bölümü, Araştırma Bölümü ve GEKOP Bölümü olmak üzere bölümlere ayrılmıştır.

Kütüphanemiz eğitim-öğretim dönemi boyunca haftanın 7 günü 08:30-22:30 saatleri arasında hizmet verirken, yaz dönemi hafta içi 08:30-17:30 saatleri arasında hizmet vermektedir.

Tablo 12- Kastamonu Üniversitesi Kütüphane Kaynakları

2019 YILI KÜTÜPHANE KAYNAKLARI				
KİTAP	PERİYODİK YAYIN (E-DERGI)	ELEKTRONİK YAYIN (VERİ TABANI)	DİĞERLERİ (E-KİTAP)	TOPLAM
43.798	76.182	68	468.936	588.984

Resim 10- Merkez Kütüphane Binasından Görünüm



Resim 11- Merkez Kütüphane Binasından Görünüm



Resim 12- Bilgehan Bilgili Merkez Kütüphane



3.8- BİLİŞİM ALTYAPISI

Bilgi İşlem Biriminin amacı; Üniversitemiz akademik ve idari birimler ile öğrencilerin gereksinim duyacağı bilişim hizmetleri ve servislerinin karşılanmasında yönelik olarak yeni bilişim teknolojilerini üniversitemize kazandırarak, kontrol ve koordinasyon yoluyla etkin ve verimli bir şekilde kullanımı ve devamlılığını sağlamaktır.

Ülkelerin bilim politikalarını üreten ve belirleyen üniversiteler, tüm bilimsel çalışmaların odağında bulunmasından dolayı bilişim teknolojilerinin en çok kullanıldığı ve üretildiği merkezler konumundadırlar. Bilişim teknolojileri üniversitelerde, öğrencilerin, eğitimcilerin, araştırmacıların, yöneticilerin ve idari mekanizmanın kullanımına sunulmuş, onların işlevselliklerini ve verimliliklerini arttıracak araçlardır.

Kastamonu Üniversitesi Bilgi İşlem Daire Başkanlığı, araştırmacılara, öğrencilere, personele, eğitim-öğretim ve yönetim birimlerine, bilişim teknolojileri desteğini sunmayı görev edinmiştir.

Bu görev kapsamında, Daire Başkanlığımız, üniversite birimlerinin ve çalışanlarının beklentilerine azami ölçüde cevap verebilecek hizmetleri, en ekonomik koşullarda, güvenilir, kaliteli ve sürekli bir hizmet anlayışı ile üretmeyi, hedef olarak belirlemiştir.

Bu hedefe ulaşmak için Daire Başkanlığı'nın çalışma yapısı ve sistemi gözden geçirilmiş, kaliteli ve güvenilir bir hizmet için, çalışanları eğiterek motive etmeyi, moral vermeyi, zamanı iyi kullanmayı, organize etmeyi, geleceği görmeyi, misyon ve vizyonu, hedef ve değerleri planlayan yöntemler belirlenmiştir.

Bilgi İşlem Daire Başkanlığı, Üniversitemiz birimlerinin Bilgi İşlem hizmetleri (yazılım, otomasyon, internet iletişimi, web, mail, ftp, bakım-onarım-servis vb.) konusundaki ihtiyaç ve taleplerini karşılamak üzere;

- Üniversite içinde bilişim alt yapısını oluşturmak,
- Eğitim, öğretim ve araştırmalarda; bilgi teknolojileri alt yapı, donanım ve yazılım desteği sağlamak,
- Bilgi işlem hizmetlerini düzenli bir şekilde yürütmek,
- Teknik gelişmeleri takip ederek yeniliklerin üniversitede uygulanmasını sağlamak amaçları ile yönetim fonksiyonlarını (Planlama, Örgütlenme, Yöneltilme, Koordinasyon, Denetim) kullanarak dairenin ve bağlı birimlerinin etkin ve uyumlu bir biçimde çalışmasını sağlamaktadır.

LİSANSLI PROGRAMLARIMIZ

ANSYS Academic Research Mechanical (5 Tasks) (Sonlu Elemanlar Yazılımı)

Edius Pro 8 (Video Kurgu Yazılımı)

NETCAD GIS 7.0 (Ana Modül Cad ve Gis Uygulaması)

NETSURF (Harita ve Arazi Modelleme Uygulaması)

Annual Maintenance Renewal - Veeam Backup & Replication Enterprise for Vmware

Autodesk Ürünleri

SPSS Programı

Adobe Creative Cloud Ürünleri

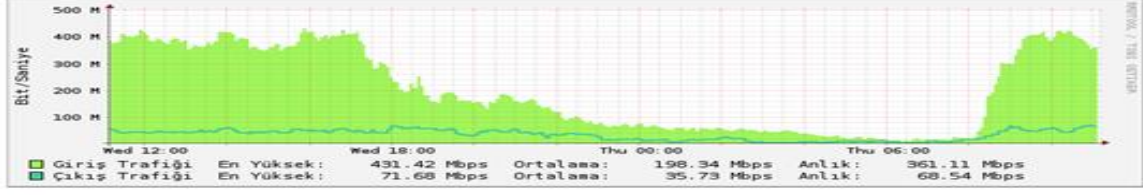
İNTERNET HİZMETİ

Kurulduğunda 10 Mbps bant genişliği ile Üniversitemize hizmet vermeye başlayan Başkanlığımız, kademeli olarak hız artışı sağlanarak 2020 yılında 700 Mbps bant genişliği ile hizmet vermeye devam etmektedir.

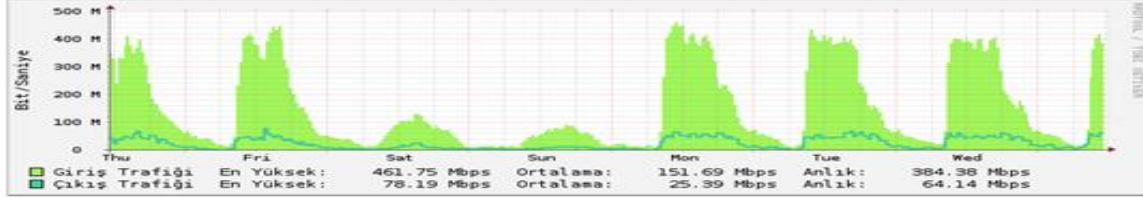
Kuzeykent Kampüsü 700 Mbps, Eğitim Fakültesi 80 Mbps, İlçe Meslek Yüksekokullarımız; Araç Rafet Vergili Meslek Yüksekokulu 20 Mbps Cide Rifat Ilgaz Meslek Yüksekokulu 20 Mbps Devrekani Meslek Yüksekokulu 15 Mbps İhsangazi Meslek Yüksekokulu 10 Mbps İnebolu Meslek Yüksekokulu 20 Mbps Abana Sabahat-Mesut Yılmaz Meslek Yüksekokulu 10 Mbps Taşköprü Meslek Yüksekokulu 20 Mbps Tosya Meslek Yüksekokulu 20 Mbps Küre Meslek Yüksekokulu 10 Mbps Çatalzeytin Kampüsü 30 Mbps Daday Kampüsü 20 Mbps, Yed-i Beyza Konağı Turizm Uygulama ve Araştırma Merkezi 10 Mbps bant genişliği ile hizmet vermektedir.

Üniversitemiz İnternet Kullanım İstatistikleri (ULAKNET Verileri)

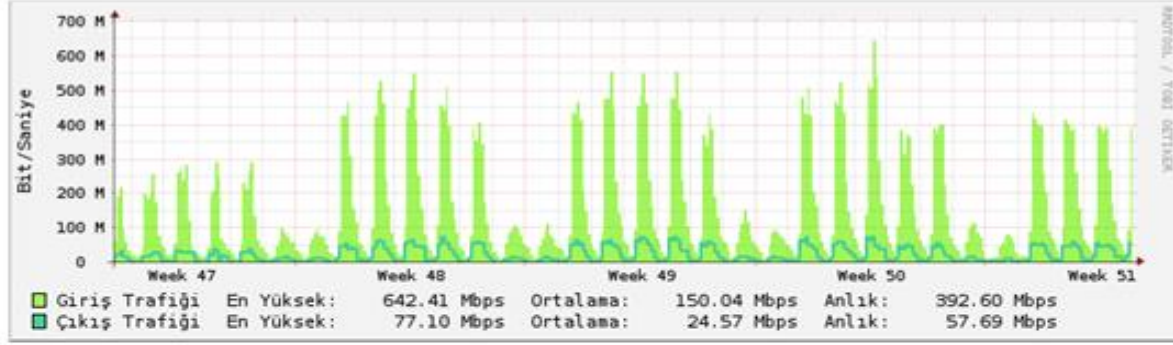
Günlük:



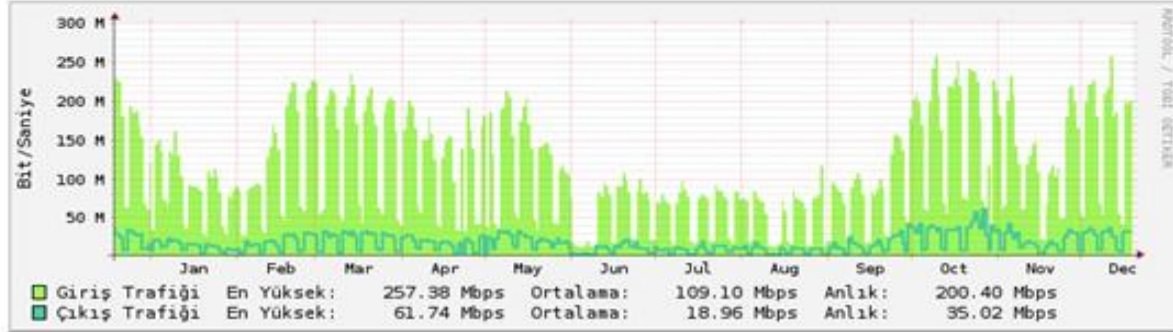
Haftalık:



Aylık:



Yıllık:



D- İNSAN KAYNAKLARI

Kastamonu Üniversitesinde yer alan personele ilişkin nicel bilgiler incelendiğinde 2019 yılsonu itibariyle 795 akademik, 381 idari, 21 yabancı uyruklu sözleşmeli personel ve 261 sürekli işçi olmak üzere toplam 1.458 personel bulunduğu görülmektedir. Toplam personelin %54,53'ü akademik, %26,13'ü idari, %1,44'ü yabancı uyruklu sözleşmeli personel ve %17,90'ı ise işçilerden oluşmaktadır.

1- Akademik Personel

Üniversitemiz bugün itibariyle 55 profesör, 61 doçent, 273 doktor öğretim üyesi, 247 öğretim görevlisi, 159 araştırma görevlisi ve 21 yabancı uyruklu sözleşmeli öğretim elemanı olmak üzere toplam 816 akademik personel ile 30.850 öğrenciye eğitim öğretim faaliyeti sunmaktadır. Üniversitemiz bünyesindeki akademik personelin 2015-2019 yılları arası dağılımı aşağıda gösterilmektedir.

Tablo 13: Akademik Personelin Dağılımı

Unvan	2015	2016	2017	2018	2019
Profesör	38	40	44	49	55
Doçent	42	42	48	54	61
Doktor Öğretim Üyesi	184	199	233	273	273
Öğretim Görevlisi	184	194	207	239	247
Okutman	32	31	34	-	-
Araştırma Görevlisi	178	178	173	156	159
Uzman	9	8	10	-	-
Yabancı Uyruklu Sözleşmeli	18	24	22	21	21
TOPLAM	685	716	771	792	816

Üniversitemize tahsis edilmiş bulunan 1.356 adet akademik personel kadrosunun 2019 yılı Aralık ayı itibari ile 795 adedi dolu 561 adedi boş bulunmaktadır. Tablo 14’de yer alan ve 2019 yılı itibariyle tahsis edilen kadronun %58,62’si dolu durumdadır. Bunun nedeni, Yükseköğretim Kurulu’nun izin ve onayı doğrultusunda atamaların yapılmasıdır. Söz konusu personelin kadro doluluk oranına ve istihdam şekline göre dağılımı Tablo 14’de görülebilmektedir.

Tablo 14: Akademik Personel Kadro-İstihdam Dağılımı (2019)

Unvan	Kadroların Doluluk Oranına Göre			Kadroların İstihdam Şekline Göre		
	Dolu	Boş	Toplam	Tam Zamanlı	Yarı Zamanlı	Toplam
Profesör	55	38	93	55	-	55
Doçent	61	91	152	61	-	61
Doktor Öğretim Üyesi	273	126	399	273	-	273
Öğretim Görevlisi	247	159	406	247	-	247
Araştırma Görevlisi	159	147	306	159	-	159
TOPLAM	795	561	1356	795	-	795

2- İdari Personel

Üniversitemiz bugün itibariyle Genel İdari Hizmetler Sınıfı 256, Sağlık Hizmetleri Sınıfı 23, Teknik Hizmetleri Sınıfı 75, Avukatlık Hizmetleri Sınıfı 3 ve Yardımcı Hizmetler Sınıfı 24 olmak üzere toplam 381 idari personelle hizmet vermektedir. Üniversitemiz bünyesindeki idari personelin 2015-2019 yılları arası dağılımı aşağıda gösterilmektedir.

Tablo 15: İdari Personelin Hizmet Sınıfına Göre Dağılımı

Sınıfı	2015	2016	2017	2018	2019
Genel İdari Hizmetler Sınıfı	281	268	264	257	256
Sağlık Hizmetleri Sınıfı	28	26	23	22	23
Teknik Hizmetleri Sınıfı	76	70	79	75	75
Avukatlık Hizmetleri Sınıfı	2	3	2	3	3
Yardımcı Hizmetler	25	26	24	24	24
TOPLAM	412	392	392	381	381

Üniversitemizde serbest olan 1.154 adet idari personel kadrosunun 2019 yılı Aralık ayı itibari ile 381 adedi dolu, 773 adedi boş durumdadır. Başka bir ifade ile serbest olan kadronun %33.01'i doludur. Söz konusu personelin istihdam şekline göre kadro doluluk oranı Tablo 16'da görülebilmektedir.

Tablo 16: İdari Personel Dolu-Boş Kadro Dağılımı

Sınıfı	Dolu	Boş	Toplam
Genel İdari Hizmetleri	256	340	596
Sağlık Hizmetleri Sınıfı	23	275	298
Teknik Hizmetleri Sınıfı	75	58	133
Avukatlık Hizmetleri Sınıfı	3	1	4
Din Hizmetleri Sınıfı	-	1	1
Yardımcı Hizmetler	24	98	122
TOPLAM	381	773	1.154

E- DİĞER HUSUSLAR

1- Öğrenci Sayıları

Tablo 17- Kastamonu Üniversitesi Öğrenci Sayıları

T.C. KASTAMONU ÜNİVERSİTESİ ÖĞRENCİ SAYILARI			
FAKÜLTE ADI	ERKEK ÖĞRENCİ SAYISI	KIZ ÖĞRENCİ SAYISI	TOPLAM
ABANA SABAHAT-MESUT YILMAZ MESLEK YÜKSEKOKULU	39	133	172
ARAÇ RAFET VERGİLİ MESLEK YÜKSEKOKULU	238	418	656
BEDEN EĞİTİMİ VE SPOR YÜKSEKOKULU	374	905	1.279
BOZKURT MESLEK YÜKSEKOKULU	144	254	398
CİDE RIFAT ILGAZ MESLEK YÜKSEKOKULU	352	408	760
ÇATALZEYİN MESLEK YÜKSEKOKULU	389	155	544
DADAY NAFİ VE ÜMİT ÇERİ MESLEK YÜKSEKOKULU	171	158	329
DEVREKANİ MESLEK YÜKSEKOKULU	62	74	136
DEVREKANİ TOBB MESLEK YÜKSEKOKULU	58	52	110
EĞİTİM FAKÜLTESİ	2.014	1.000	3.014
FAZIL BOYNER SAĞLIK YÜKSEKOKULU	39	43	82
FEN BİLİMLERİ ENSTİTÜSÜ	731	1.461	2.192
FEN EDEBİYAT FAKÜLTESİ	1.492	1.000	2.492
GÜZEL SANATLAR VE TASARIM FAKÜLTESİ	217	108	325
İHSANGAZİ MESLEK YÜKSEKOKULU	351	384	735
İKTİSADİ VE İDARİ BİLİMLER FAKÜLTESİ	1.084	1.549	2.633
İLAHİYAT FAKÜLTESİ	708	652	1.360
İLETİŞİM FAKÜLTESİ	721	1.077	1.798
İNEBOLU MESLEK YÜKSEKOKULU	101	151	252
KASTAMONU MESLEK YÜKSEKOKULU	981	2.160	3.141
KÜRE MESLEK YÜKSEKOKULU	13	102	115
MÜHENDİSLİK VE MİMARLIK FAKÜLTESİ	615	1.378	1.993
ORMAN FAKÜLTESİ	50	195	245
SAĞLIK BİLİMLERİ ENSTİTÜSÜ	2	13	15
SAĞLIK BİLİMLERİ FAKÜLTESİ	779	169	948
SİVİL HAVACILIK YÜKSEKOKULU	84	103	187
SOSYAL BİLİMLER ENSTİTÜSÜ	820	1.079	1.899
SU ÜRÜNLERİ FAKÜLTESİ	1	2	3
TAŞKÖPRÜ MESLEK YÜKSEKOKULU	508	546	1.054
TIP FAKÜLTESİ	128	82	210
TOSYA MESLEK YÜKSEKOKULU	493	523	1.016
TURİZM FAKÜLTESİ	309	357	666
TURİZM İŞLETMECİLİĞİ VE OTELCİLİK YÜKSEKOKULU	39	87	126
VETERİNER FAKÜLTESİ	39	52	91
TOPLAM:	14.146	16.830	30.976

Aralık 2019 verileridir.

17.03.2006 tarih ve 26111 sayılı Resmi Gazetede yayımlanarak 01.03.2006 tarihi itibarı ile 5467 sayılı Kanunun 58'inci maddesi ile kurulan üniversitemiz, yaklaşık 4.500 öğrencisi ile çıktığı bu yola "Mezunu ve Mensubu Olmaktan Gurur Duyacağınız Üniversite" sloganını benimsemiş bir kurumdur.

2019-2020 eğitim öğretim güz döneminde Aralık ayı sonu itibarı ile öğrenci sayımız 30.976'ya ulaşmıştır.

Resim 13- Kastamonu Üniversitesi Öğrencileri Mezuniyet Töreninden Bir Görünüm



2- Projeler

Tablo 18- Projeler Bilgi Formu

		FARABI	ERASMUS	MEVLANA
ÖĞRENCİ SAYISI	Gelen	2		
	Gönderilen	38		
	Değişim/Ortak Eğitim-Öğretim Yürütülen Program Sayısı	-		
	Spor	-		
Öğrenci Elemanı/ Öğretim Üyesi Sayısı	Gelen	-		
	Gönderilen	-		

 **KASTAMONU ÜNİVERSİTESİ**
FARABİ DEĞİŞİM PROGRAMI 



FARABİ DEĞİŞİM PROGRAMI İLE BİR VEYA İKİ DÖNEM BURLU OKUMA FIRSATI...

İLETİŞİM BİLGİLERİ: E-Posta: farabi@kastamonu.edu.tr / farabikastamonu@gmail.com
Facebook Sayfası: Kastamonufarabi

www.kastamonu.edu.tr

ERASMUS
POLICY STATEMENT

Tablo 19- Bilimsel Araştırma Projeleri

BİLİMSEL ARAŞTIRMA PROJELERİ*					
PROJELER	2019 YILI				
	Önceki Yıldan Devreden Proje	Yıl İçinde Eklenen Proje	TOPLAM	Yıl İçinde Tamamlanan Proje	Toplam Ödene Tutarı (TL)
KALKINMA BAK. PROJELERİ	1	-	1	-	11.327.269,57
TÜBİTAK	1	3	4	1	
B.A.P	63	47	110		1.089.097,83
TOPLAM	65	50	115		

*2019 Yılı sonu itibariyle.

II-PERFORMANS BİLGİLERİ

A- TEMEL POLİTİKA VE ÖNCELİKLERİMİZ

Kamu kaynaklarının ihtiyaçlar doğrultusunda tahsisi ve etkili kullanımında bütçesel süreçten beklenen; politika oluşturma, planlama ve bütçeleme arasındaki bağın iyi bir şekilde kurulmasıdır. Üniversitemiz kaynaklarının öncelikler çerçevesinde etkin, ekonomik ve verimli kullanılması ve şeffaflığın sağlanması ilkeleri gereği hazırlanan performans programı ile Üniversite faaliyetlerinin hedef ve göstergelere dayalı olarak izlenmesi ile kamuoyunun bilgilendirilmesi amaçlanmaktadır.

5018 sayılı Kamu Mali Yönetimi ve Kontrol Kanunu ile mali saydamlık ve hesap verilebilirlik kavramları ön plana çıkmaktadır. Bu değerlerin uygulanabilirlik aşamasında, Kamu Mali Yönetim sistemimize dahil edilen araçlarından bir tanesi de performans esaslı bütçeleme sistemidir. Performans esaslı bütçelemenin kurumsal düzeyde temel unsurlarını; Stratejik Plan, Performans Programı ve Faaliyet Raporu oluşturmaktadır.

Üniversitemizin 2020-2024 dönemi Stratejik Planında yer alan misyon, vizyon, stratejik amaçlar ve hedefler doğrultusunda hazırlanan 2020 Mali Yılı Performans Programı; döneme ilişkin performans hedeflerini, bu hedeflere ulaşmak için yürütülecek faaliyetler ile faaliyetler için doğan kaynak ihtiyacını ve performans göstergelerini içeren programı ifade etmektedir.

Tüm kurumlar gibi Üniversitemiz yönetimi için de yol gösterici ve aydınlatıcı nitelikte olan stratejik planımız, zamana yayılmış öncelikli hedeflerimizin ortaya konulması ve bunlara ulaşılması bakımından kısa, orta ve uzun vadeli yönetsel yaklaşımlarımızın ve kaynaklarımızın saptanması için etkili bir yönetim aracı olarak kabul edilmektedir.

Kastamonu Üniversitesi 2020-2024 dönemi kurumsal düzeyde stratejik planında kurumsal vizyon, misyon ve değerlerimiz ile amaç ve hedefler aşağıdaki şekilde belirlenmiştir;

MİSYON

Bilimsel düşünceyi temel alan, arařtıran, sorun çözebilen, her alanda kendini yenileyen, girişimci ve paylaşımcı, etik değerlere baęlı, farklılıklara saygılı, çevre bilinci gelişmiş, toplumsal konulara duyarlı bireyler yetiřtiren; ormancılık ve tabiat turizmi başta olmak üzere ürettięi bilgiyi ve yetiřtirdięi iş gücünü insanlığın hizmetine sunarak bölgesel, ulusal ve uluslararası sürdürülebilir kalkınmaya öncülük eden bir üniversitedir.

VİZYON

İhtisas alanı öncelikli, nitelikli arařtırmalar yaparak bölgenin kalkınmasında öncü rol oynayan, ulusal ve uluslararası düzeyde yenilikçi ve saygın bir üniversite olmaktır.

Kastamonu Üniversitesi;

Misyon ve vizyonunu gerçekleştirirken **liyakat ve adalet** esaslarına göre hareket eder.

Düşünce ve ifade hürriyetine önem verir.

Faaliyetlerini bilimsel doğrular üzerine inşa eder.

Birimlerinde **kalite** sistemlerini oluşturarak **güvenirliğini** ortaya koyar.

Tüm iş ve işlemlerinde **şeffaflık ve hesap verebilirlik** ilkesini temel alır.

Tüm paydařlarının her alanda yönetim süreçlerine aktif **katılımcılıęına** önem verir.

Giriřimcilik faaliyetlerini destekler.

Nitelikli ve donanımlı bireyler yetiřtirmek için **öğrenci odaklı** bir yaklaşım izler.

Her türlü iş ve işlemlerinde **etik değerlere baęlıdır**.

Milli ve manevi değerlere baęlı nesiller yetiřtirir.

B- AMAÇ VE HEDEFLER

Tablo 20: Amaçlar ve Hedefler

Eğitim-Öğretim
A1: Eğitim-öğretim faaliyetlerinin niteliğini ve niceliğini arttırmak
H1.1: Üniversitemiz mevcut eğitim-öğretim altyapısını plan dönemi sonuna kadar % 30 oranında geliştirmek
H1.2: Eğitim-öğretim programlarının sayısını plan dönemi sonuna kadar %25 oranında arttırmak
H1.3: Eğitim-öğretim programlarındaki ulusal ve uluslararası öğrencilerin niteliğini arttırmak
H1.4: Akademik ve idari faaliyet yürüten birimlerin 2 tanesinde plan dönemi sonuna kadar akreditasyon başvurusu yapmak
H1.5: Ulusal ve uluslararası değişim programlarından yararlanan öğrenci ve personel sayısını her yıl % 5 oranında arttırmak
Araştırma
A2: Nitelikli araştırma ve geliştirme faaliyetlerini arttıran yenilikçi ve girişimci bir üniversite olmak
H2.1: Üniversitemizin araştırma altyapısını plan dönemi sonuna kadar % 20 oranında arttırmak
H2.2: Üniversitemizin mevcut proje, patent başvuru ve belge sayısını plan dönemi sonuna kadar %30 oranında arttırmak
H2.3: Uluslararası alanda öğretim elemanı başına düşen yayın sayısını her yıl % 5 arttırmak
H2.4: Üniversitemiz bünyesinde her yıl 60 adet bilimsel etkinliğin düzenlenmesini sağlamak
H2.5: Teknoloji Geliştirme Bölgeleri Performans endeksinde plan dönemi sonunda ilk 50 içerisinde yer almak
Kurumsallaşma
A3: Kurumsallaşmayı güçlendirerek kurum kültürünü, kimliğini ve kurumsal hafızayı geliştirmek
H3.1: Kurumsal Yönetim Sisteminin plan dönemi sonuna kadar tamamlanmasını sağlamak
H3.2: Kurumsal Kimlik Kılavuzunu 2021 yılı sonuna kadar hazırlamak ve plan dönemi sonuna kadar uygulamak
H3.3: Kurumsal görünürlüğü arttırmak
H3.4: İç paydaşların kuruma olan bağlılığını ve memnuniyet düzeyini arttırmak
H3.5: Mezun Bilgi Sistemini 2021 yılına kadar kullanılabilir hale getirmek ve etkinliğini arttırmak
Bölgesel Kalkınma ve Toplumsal Katkı
A4: Tüm paydaşlarla iş birliğini geliştirmek ve bölgesel kalkınmaya katkıda bulunmak
H4.1: Tıp fakültesini plan dönemi sonuna kadar tamamlayarak etkin hale getirmek
H4.2: 2020 yılı sonuna kadar Teknokent'in yapılandırılması ve plan dönemi sonuna kadar tüm birimlerinin işletilmesini sağlamak
H4.3: Üniversitemiz bünyesinde her yıl en az 50 adet sosyal sorumluluk projesi/faaliyeti gerçekleştirmek
H4.4: Üniversitemiz bünyesinde her yıl en az 20 adet sosyokültürel, sportif, sanatsal ve turizm faaliyeti gerçekleştirmek
H4.5: Kastamonu'yu UNESCO Gastronomi yaratıcı şehirler ağına dahil etmek
İhtisaslaşma
A.5: Ormancılık ve tabiat turizmi alanında ihtisaslaşma ile ilgili çalışmaların nitelik ve niceliğini arttırarak rol model bir üniversite olmak
H5.1: Plan dönemi sonuna kadar orman ürünleri test merkezinin kurulması ve faaliyete geçmesi.
H5.2: Plan dönemi sonuna kadar en az 5 adet tıbbi aromatik bitkilerin yetiştirilmesi ve 2 adet odun dışı orman ürününün sanayiye kazandırılması.
H5.3: Ormancılık ve tabiat turizmi alanında paydaşlara yönelik her yıl en az 15 adet eğitim, danışmanlık ve sertifika programları düzenlemek
H5.4: Batı Karadeniz Tabiat Turizmi Eylem Planını plan dönemi sonuna kadar oluşturmak
H5.5: Kastamonu Üniversitesi Doğa Eğitim Merkezini (KÜDEM) 2021 yılına kadar kurmak ve hayata geçirmek

C- PERFORMANS HEDEF VE GÖSTERGE İLE KAYNAK İHTİYACI

ALT PROGRAM HEDEFLERİ VE STRATEJİK PLAN İLİŞKİSİ**Kurum: KASTAMONU ÜNİVERSİTESİ****Yıl: 2020**

PROGRAM ADI	ALT PROGRAM ADI	ALT PROGRAM HEDEFLERİ	İLİŞKİLİ OLDUĞU STRATEJİK AMAÇ
ARAŞTIRMA, GELİŞTİRME VE YENİLİK	ARAŞTIRMA ALTYAPILARI	Ülkemizin bilgi birikiminin artırılmasına ve teknolojik gelişimine katkıda bulunmak üzere yükseköğretim kurumlarında araştırma altyapılarının kurulması ve kapasitelerinin güçlendirilmesi	Nitelikli araştırma ve geliştirme faaliyetlerini arttıran yenilikçi ve girişimci bir üniversite olmak Ormancılık ve tabiat turizmi alanında ihtisaslaşma ile ilgili çalışmaların nitelik ve niceliğini arttırarak rol model bir üniversite olmak
	YÜKSEKÖĞRETİMDE BİLİMSEL ARAŞTIRMA VE GELİŞTİRME	Yükseköğretim kurumlarında inovasyon amaçlı bilimsel çalışmaların artırılması	Nitelikli araştırma ve geliştirme faaliyetlerini arttıran yenilikçi ve girişimci bir üniversite olmak Ormancılık ve tabiat turizmi alanında ihtisaslaşma ile ilgili çalışmaların nitelik ve niceliğini arttırarak rol model bir üniversite olmak
HAYAT BOYU ÖĞRENME	YÜKSEKÖĞRETİM KURUMLARI SÜREKLİ EĞİTİM FAALİYETLERİ	Toplumun tüm kesimlerine ihtiyaç duyduğu alanlarda eğitimler verilmesi, kamu kurum ve kuruluşları, özel sektör ve uluslararası kuruluşlarla işbirliğinin gelişmesine katkıda bulunulması	Tüm paydaşlarla iş birliğini geliştirmek ve bölgesel kalkınmaya katkıda bulunmak
TEDAVİ EDİCİ SAĞLIK	TEDAVİ HİZMETLERİ	Tedavi edici sağlık hizmetinin erişilebilir ve etkili olarak sunulmasının sağlanması	
YÜKSEKÖĞRETİM HİZMETLERİ	ÖĞRETİM ELEMANLARININ MESLEKİ GELİŞİMİ	Alanında yetkin, araştırmacı, bilgi üreten ve aktaran akademisyenler yetiştirilmesi	Eğitim-öğretim faaliyetlerinin niteliğini ve niceliğini arttırmak Kurumsallaşmayı güçlendirerek kurum kültürünü, kimliğini ve kurumsal hafızayı geliştirmek
	ÖN LİSANS EĞİTİMİ, LİSANS EĞİTİMİ VE LİSANSÜSTÜ EĞİTİM	Mesleki yeterlilik sahibi ve gelişime açık mezunlar yetiştirilmesi	Eğitim-öğretim faaliyetlerinin niteliğini ve niceliğini arttırmak
	YÜKSEKÖĞRETİMDE ÖĞRENCİ YAŞAMI	Yükseköğretim öğrencilerine sunulan beslenme ve barınma hizmetlerinin kalitesinin artırılması; öğrencilerin kişisel ve sosyal gelişimi desteklenerek yaşam kalitesinin yükseltilmesi	Eğitim-öğretim faaliyetlerinin niteliğini ve niceliğini arttırmak

C. PERFORMANS HEDEF VE GÖSTERGELERİ İLE FAALİYETLER KASTAMONU ÜNİVERSİTESİ PERFORMANS BİLGİSİ

Program Adı:	ARAŞTIRMA, GELİŞTİRME VE YENİLİK
Programın Amacı:	Türkiye'nin Bilimsel ve Teknolojik Ekosistemine Katkı Sağlanması
Programın Kapsamı:	Ar-Ge ve Yenilik Faaliyetleri ile Türkiye'nin Bilimsel ve Teknolojik Ekosistemi ve Sosyoekonomik Gelişimine Katkı Sağlama

Anahtar Göstergeler

- 1- Ar-ge harcamasının GSYH'ye oranı
- 2- Küresel inovasyon endeksi
- 3- Tam zamanlı eşdeğer araştırmacı sayısı
- 4- Türkiye kaynaklı bilimsel yayın sayısı

Alt Program Adı:	YÜKSEKÖĞRETİMDE BİLİMSEL ARAŞTIRMA VE GELİŞTİRME
Alt Programın Kapsamı:	<p>Kurum tarafından düzenlenen ulusal ve uluslararası çalışmaların artırılması.</p> <p>Üniversitenin araştırmaya yönelik özkaynaklarının artırılması, etkin yönetilmesi ve dış kaynaklardan azami düzeyde faydalanılması suretiyle daha çok araştırmanın destek bulmasını sağlamak.</p> <p>Araştırma kurumsal yapısını nitel ve nicel olarak geliştirmek.</p> <p>Araştırma ve geliştirme çalışmalarının oluşturulmasında ve yürütülmesinde paydaşlarla kurulan ilişkileri geliştirmek.</p>

Alt Program Hedefi: Yükseköğretim kurumlarında inovasyon amaçlı bilimsel çalışmaların artırılması

Performans Göstergeleri

Performans Göstergesi	Ölçü Birimi	2018	2019 Planlanan	2019 YS Gerç. Tahmini	2020 Hedef	2021 Tahmin	2022 Tahmin
1- Ar-ge'ye harcanan bütçenin toplam bütçeye oranı	Oran	0,609	0,55	0,55	0,50	0,48	0,40

Göstergeye İlişkin Açıklama: 2018 yılında, Ar-ge faaliyetleri kapsamında 888.872,07 TL harcanmıştır.

2018 yılı toplam bütçesi, 145.912.000,00-TL'dir.

2019 yılında Eylül ayına kadar ise 563.617,99 TL harcanmıştır.

2019 yılı toplam bütçesi 175.866.000,00-TL'dir.

Hesaplama Yöntemi: İlgili yıl için gerçekleşen/öngörülen Ar-Ge harcama tutarlarının yılı toplam bütçe rakamlarına oranlanması suretiyle hesaplanmıştır.

Verinin Kaynağı: Veriler, Üniversitemiz Bilimsel Araştırma Projeleri Koordinatörlüğünden elde edilmiştir.

Sorumlu İdare: Kastamonu Üniversitesi

Performans Göstergesi	Ölçü Birimi	2019 Planlanan	2019 YS Gerç. Tahmini	2020 Hedef	2021 Tahmin	2022 Tahmin
2- Ar-ge sonucu ortaya çıkan ürünlere ilişkin alınan patent sayısı	Sayı	1	1	1	2	2

Göstergeye İlişkin Açıklama:

Hesaplama Yöntemi: Mutlak sayı

Verinin Kaynağı:

Sorumlu İdare: Kastamonu Üniversitesi

Performans Göstergesi	Ölçü Birimi		2019	2019 YS	2020	2021	2022
			Planlanan	Gerç. Tahmini	Hedef	Tahmin	Tahmin
3- Ar-ge sonucu ticarileştirilen ürün sayısı	Sayı		0	0	0	0	0

Göstergeye İlişkin Açıklama:

Hesaplama Yöntemi: -

Verinin Kaynağı:

Sorumlu İdare: Kastamonu Üniversitesi

Performans Göstergesi	Ölçü Birimi		2019	2019 YS	2020	2021	2022
			Planlanan	Gerç. Tahmini	Hedef	Tahmin	Tahmin
4- Araştırma merkezleri gelir miktarı	TL		850.000	850.000	1.000.000	1.100.000	1.100.000

Göstergeye İlişkin Açıklama: 8 adet Araştırma Merkezinin elde ettiği gelirlerin kümülatif toplamıdır.

Hesaplama Yöntemi: Kümülatif toplam

Verinin Kaynağı: 8 adet gelir elde eden Araştırma Merkezimizin; 2018 yılında gerçekleşen, 2019 yılı planlanan ve Eylül ayı itibarıyla gerçekleşen, 2020-2022 yılları için ise elde etmesi planlanan gelir miktarlarına ilişkin bilgiler, Kastamonu Üniversitesi Döner Sermaye İşletme Müdürlüğü'nden elde edilmiştir.

Sorumlu İdare: Kastamonu Üniversitesi

Performans Göstergesi	Ölçü Birimi		2019	2019 YS	2020	2021	2022
			Planlanan	Gerç. Tahmini	Hedef	Tahmin	Tahmin
5- Araştırma merkezlerinin sanayi ile yaptığı proje sayısı	Sayı		1	1	2	2	2

Göstergeye İlişkin Açıklama:

Hesaplama Yöntemi: -

Verinin Kaynağı:

Sorumlu İdare:

Performans Göstergesi	Ölçü Birimi	2018	2019	2019 YS	2020	2021	2022
			Planlanan	Gerç. Tahmini	Hedef	Tahmin	Tahmin
6- BAP kapsamında desteklenen araştırma projeleri sayısı	Sayı	85	46	46	50	53	55

Göstergeye İlişkin Açıklama: BAP kapsamında desteklenen araştırma projeleri sayısı 2018, 112 adet araştırma proje başvurusu yapılmıştır. 85 adet proje desteklenmiştir.

Projelerin gerçekleşme oranı %76' dır.

2019, 71 adet araştırma proje başvurusu yapılmıştır. 46 adet proje desteklenmiştir. Projelerin gerçekleşme oranı %65' tir.

Hesaplama Yöntemi: -

Verinin Kaynağı: Veriler, Üniversitemiz Bilimsel Araştırma Projeleri Koordinatörlüğünden elde edilmiştir.

Sorumlu İdare: Kastamonu Üniversitesi

Performans Göstergesi	Ölçü Birimi	2018	2019 Planlanan	2019 YS Gerç. Tahmini	2020 Hedef	2021 Tahmin	2022 Tahmin
7- Öğretim elemanı başına düşen ar-ge proje sayısı	Sayı	0,110	0,120	0,120	0,125	0,150	0,200

Göstergeye İlişkin Açıklama: 2018 yılında 85 adet araştırma projesi desteklenmiştir.

2018 yılı akademik personel sayısı, 771' dir.

Hesaplama Yöntemi: -İlgili yılda desteklenen proje sayılarının, Üniversitemizde çalışan öğretim elemanlarına oranlanması suretiyle bulunmaktadır.

Verinin Kaynağı: Proje sayılarına ilişkin veriler Bilimsel Araştırma Projeleri Koordinatörlüğünden, akademik personele ilişkin veriler ise Personel Daire Başkanlığı'ndan elde edilmiştir.

Sorumlu İdare: Kastamonu Üniversitesi

Performans Göstergesi	Ölçü Birimi	2019 Planlanan	2019 YS Gerç. Tahmini	2020 Hedef	2021 Tahmin	2022 Tahmin
8- Patent, faydalı model ve endüstriyel tasarım başvuru sayısı	Sayı	5	5	6	7	8

Göstergeye İlişkin Açıklama:

Hesaplama Yöntemi: -

Verinin Kaynağı:

Sorumlu İdare: Kastamonu Üniversitesi

Performans Göstergesi	Ölçü Birimi	2019 Planlanan	2019 YS Gerç. Tahmini	2020 Hedef	2021 Tahmin	2022 Tahmin
9- Ulusal ve uluslararası kuruluşlar tarafından desteklenen ar-ge projesi sayısı	Sayı	3	3	4	5	5

Göstergeye İlişkin Açıklama:

Hesaplama Yöntemi:

Verinin Kaynağı:

Sorumlu İdare:

Performans Göstergesi	Ölçü Birimi	2018	2019 Planlanan	2019 YS Gerç. Tahmini	2020 Hedef	2021 Tahmin	2022 Tahmin
10- Uluslararası endekslerde yer alan bilimsel yayın sayısı	Sayı	268	300	300	300	310	320

Göstergeye İlişkin Açıklama:

Hesaplama Yöntemi: -

Verinin Kaynağı: İlgili veriler, Kütüphane ve Dokümantasyon Daire Başkanlığı' nın kullandığı Web Of Science sisteminden alınmıştır.

Sorumlu İdare: Kastamonu Üniversitesi

Alt Program Kapsamında Yürütülecek Faaliyet Maliyetleri

Faaliyetler	2019 Bütçe	2019 Harcama	2020 Bütçe	2021 Tahmin	2022 Tahmin
Yükseköğretim Kurumlarının Bilimsel Araştırma Projeleri	447.000	381.000	523.000	547.000	547.000
Bütçe İçi	447.000	381.000	523.000	547.000	547.000
Bütçe Dışı	0	0	0	0	0
T O P L A M	447.000	381.000	523.000	547.000	547.000

Bütçe İçi	447.000	381.000	523.000	547.000	547.000
Bütçe Dışı	0	0	0	0	0

Faaliyetlere İlişkin Açıklamalar:

Yükseköğretim Kurumları Temel Araştırma Hizmetleri Bilimsel Araştırma Proje ve faaliyetlerimiz, 2547 sayılı Yükseköğretim Kanuna dayanılarak çıkarılan Yükseköğretim Kurumları Bilimsel Araştırma Projeleri Hakkında Yönetmelik esaslarına uygun olarak Üniversitemiz Bilimsel Araştırma Projeleri Koordinasyon Birimi tarafından gerçekleştirilmektedir. Üniversitemiz bilimsel araştırma projelerinin idari ve mali işlemlerini mevcut yasal düzenlemeler ve kaynaklar dâhilinde gerçekleştirerek; üniversitenin ulusal ve uluslararası kuruluşlarla işbirliğini geliştirip, proje çalışmalarından çıkan araştırma sonuçlarının uygulanabilir hale gelmesi, gelişmiş araştırma alt yapısının oluşturulması ve bunun verimli bir şekilde kullanılmasına katkı sağlamak, aynı zamanda ülke ekonomisine katkıda bulunacak, katma değere sahip projelerin patente dönüşmesini destekleyip, araştırma etkinliklerinin artırılması amaçlanmaktadır.

Yükseköğretim Kurumlarının Bilimsel Araştırma Projeleri Bilimsel Araştırma Proje ve faaliyetlerimiz, 2547 sayılı Yükseköğretim Kanuna dayanılarak çıkarılan Yükseköğretim Kurumları Bilimsel Araştırma Projeleri Hakkında Yönetmelik esaslarına uygun olarak Üniversitemiz Bilimsel Araştırma Projeleri Koordinasyon Birimi tarafından gerçekleştirilmektedir. Üniversitemiz bilimsel araştırma projelerinin idari ve mali işlemlerini mevcut yasal düzenlemeler ve kaynaklar dâhilinde gerçekleştirerek; üniversitenin ulusal ve uluslararası kuruluşlarla işbirliğini geliştirip, proje çalışmalarından çıkan araştırma sonuçlarının uygulanabilir hale gelmesi, gelişmiş araştırma alt yapısının oluşturulması ve bunun verimli bir şekilde kullanılmasına katkı sağlamak, aynı zamanda ülke ekonomisine katkıda bulunacak, katma değere sahip projelerin patente dönüşmesini destekleyip, araştırma etkinliklerinin artırılması amaçlanmaktadır.

Alt Program Adı: ARAŞTIRMA ALTYAPILARI

Alt Programın Kapsamı: Üniversitenin araştırma altyapısını (laboratuvar ve cihazlar) geliştirmek.

Araştırmaya yönelik çalışmalarını teşvik etmek ve kurumsallaştırmak için, araştırmaları yürütecek ortamları, sistemleri, merkezleri ve laboratuvarları belirlemek ve bunların altyapılarını/fiziksel şartlarını oluşturmak.

Alt Program Hedefi: Ülkemizin bilgi birikiminin artırılmasına ve teknolojik gelişimine katkıda bulunmak üzere yükseköğretim kurumlarında araştırma altyapılarının kurulması ve kapasitelerinin güçlendirilmesi

Performans Göstergeleri

Performans Göstergesi	Ölçü Birimi	2019 Planlanan	2019 YS Gerç. Tahmini	2020 Hedef	2021 Tahmin	2022 Tahmin
1- Araştırma altyapısı projesi tamamlanma oranı	Oran	50	50	50	50	75

Göstergeye İlişkin Açıklama: -2018 yılında araştırma altyapı projesi desteklenmemiştir. 2019 yılında ise 9 adet altyapı proje başvurusu yapılmış olup, 2 adet proje desteklenmiştir. Projeler 2020 Ağustos ayında tamamlanacaktır.

Hesaplama Yöntemi: 2019 yılında desteklenen 2 projenin; yılsonu itibarıyla %50 oranında tamamlanması ve 2020 yılında projelerin tamamen bitirilmesi hedeflenmektedir.

Verinin Kaynağı:

Sorumlu İdare: Kastamonu Üniversitesi

Alt Program Kapsamında Yürütülecek Faaliyet Maliyetleri

Faaliyetler	2019 Bütçe	2019 Harcama	2020 Bütçe	2021 Tahmin	2022 Tahmin
Yükseköğretim Kurumları Araştırma Altyapısı Kurulması ve Geliştirilmesi	5.000	5.000	3.000.000	2.987.000	3.143.000
Bütçe İçi	5.000	5.000	3.000.000	2.987.000	3.143.000
Bütçe Dışı	0	0	0	0	0
T O P L A M	5.000	5.000	3.000.000	2.987.000	3.143.000
Bütçe İçi	5.000	5.000	3.000.000	2.987.000	3.143.000
Bütçe Dışı	0	0	0	0	0

Faaliyetlere İlişkin Açıklamalar:

Yükseköğretim Kurumları Araştırma Altyapısı
Kurulması ve Geliştirilmesi

KASTAMONU ÜNİVERSİTESİ PERFORMANS BİLGİSİ

Program Adı: HAYAT BOYU ÖĞRENME

Programın Amacı: Hayat Boyu Öğrenme Programlarına Yönelik Nitelik ve Erişimin Artırılması

Programın Kapsamı: Hayat boyu öğrenme: bireysel, toplumsal ve istihdam ile ilgili bir yaklaşımla bireyin bilgi, beceri ve yetkinliklerini geliştirmek amacıyla örgün eğitimin dışında hayatı boyunca katıldığı her türlü öğrenme etkinlikleri olarak kabul edilmekte olup bu kapsamda halk eğitimi merkezleri tarafından okuma-yazma, genel ve mesleki-teknik yaygın eğitim kursları düzenlenmekte; Örgün eğitim çağı dışında olan vatandaşlarımızın eğitim seviyelerini yükseltmek amacıyla açık ortaokul ve açık lise eğitim öğretim faaliyetleri sunulmakta; Ayrıca ülkemizde geçici koruma altında bulunan bireylerin eğitim sistemimize entegrasyonlarını sağlamak amacıyla öncelikle Türkçe olmak üzere eğitim öğretim faaliyetleri sürdürülmektedir.

Anahtar Göstergeler

1- Hayat boyu öğrenmeye katılım oranı

Alt Program Adı: YÜKSEKÖĞRETİM KURUMLARI SÜREKLİ EĞİTİM FAALİYETLERİ

Alt Programın Kapsamı: Hayat Boyu Eğitim faaliyetleri alanında ulusal ve uluslararası çalışmaları arttırmak.

Üniversitemizde topluma yönelik hayat boyu öğrenim kapsamında yürütülen faaliyetlerin sayısını arttırmak.

Üniversitemiz çalışanları ve öğrencileri için hayat boyu öğrenim kapsamında yürütülen faaliyetlerin sayısını arttırmak.

Alt Program Hedefi: Toplumun tüm kesimlerine ihtiyaç duyduğu alanlarda eğitimler verilmesi, kamu kurum ve kuruluşları, özel sektör ve uluslararası kuruluşlarla işbirliğinin gelişmesine katkıda bulunulması

Performans Göstergeleri

Performans Göstergesi	Ölçü Birimi	2019 Planlanan	2019 YS Gerç. Tahmini	2020 Hedef	2021 Tahmin	2022 Tahmin
1- Dezavantajlı gruplara yönelik sosyal entegrasyon ve kapsayıcılığa ilişkin yapılan faaliyet sayısı	Sayı	2	2	3	5	6

Göstergeye İlişkin Açıklama:

Hesaplama Yöntemi: Mutlak Sayı

Verinin Kaynağı: Veriler, Üniversitemiz Engelsiz Üniversite Koordinatörlüğümüz den elde edilmiştir.

Sorumlu İdare: Kastamonu Üniversitesi

Performans Göstergesi	Ölçü Birimi	2018	2019 Planlanan	2019 YS Gerç. Tahmini	2020 Hedef	2021 Tahmin	2022 Tahmin
2- Eğitim programlarına başvuran kişi sayısı	Sayı	102.844	100.000	100.000	103.000	105.000	105.000

Göstergeye İlişkin Açıklama: Son Gerçekleşme yılı 2017-2018 Eğitim-Öğretim Yılına, geçen yıl planlanan ve gerçekleşme tahmini kısımları ise 2018-2019 Eğitim-Öğretim yılını ifade etmektedir.

Hesaplama Yöntemi: -

Verinin Kaynağı: Bilgiler, ÖSYM tarafından paylaşılan veriler ve Üniversitemiz Öğrenci Bilgi Sisteminden elde edilmiştir.

Sorumlu İdare: Kastamonu Üniversitesi

Performans Göstergesi	Ölçü Birimi	2018	2019 Planlanan	2019 YS Gerç. Tahmini	2020 Hedef	2021 Tahmin	2022 Tahmin
3- Mezunlara yönelik gerçekleştirilen faaliyet sayısı	Sayı	1	1	1	1	2	2

Göstergeye İlişkin Açıklama: Öğrenci İşleri Daire Başkanlığımız tarafından mezunlara yönelik Mezun Bilgi Sistemi geliştirilmiştir.

Hesaplama Yöntemi: -

Verinin Kaynağı: Bilgiler, Üniversitemiz Öğrenci İşleri Daire Başkanlığı'ndan elde edilmiştir.

Sorumlu İdare: Kastamonu Üniversitesi

Performans Göstergesi	Ölçü Birimi	2018	2019 Planlanan	2019 YS Gerç. Tahmini	2020 Hedef	2021 Tahmin	2022 Tahmin
4- Sürekli Eğitim Merkezi (SEM) ve Dil Merkezi (DİLMER) tarafından mesleki eğitime yönelik verilen sertifika sayısı	Sayı	11	20	20	30	50	75

Göstergeye İlişkin Açıklama:

Hesaplama Yöntemi: -

Verinin Kaynağı:

Sorumlu İdare: Kastamonu Üniversitesi

Performans Göstergesi	Ölçü Birimi	2019 Planlanan	2019 YS Gerç. Tahmini	2020 Hedef	2021 Tahmin	2022 Tahmin
5- Tamamlanan sosyal sorumluluk projeleri sayısı	Sayı	0	0	0	0	0

Göstergeye İlişkin Açıklama:

Hesaplama Yöntemi: -

Verinin Kaynağı:

Sorumlu İdare:

Performans Göstergesi	Ölçü Birimi	2019 Planlanan	2019 YS Gerç. Tahmini	2020 Hedef	2021 Tahmin	2022 Tahmin
6- Üniversitenin çevrecilik alanlarında aldığı ödül sayısı	Sayı	0	0	0	0	0

Göstergeye İlişkin Açıklama:

Hesaplama Yöntemi: -

Verinin Kaynağı:

Sorumlu İdare:

Alt Program Kapsamında Yürütülecek Faaliyet Maliyetleri

Faaliyetler	2019 Bütçe	2019 Harcama	2020 Bütçe	2021 Tahmin	2022 Tahmin
T O P L A M	0	0	0	0	0
Bütçe İçi	0	0	0	0	0
Bütçe Dışı	0	0	0	0	0

Faaliyetlere İlişkin Açıklamalar:

Toplum Hizmetine Sunulan Eğitim Programları, Kurs ve Seminerler
Yükseköğretim Kurumları Sosyal Sorumluluk Projeleri

KASTAMONU ÜNİVERSİTESİ PERFORMANS BİLGİSİ

Program Adı:	YÜKSEKÖĞRETİM HİZMETLERİ
Programın Amacı:	Uluslararası Standartlarda, Bilimsel Temelli Yükseköğretim Hizmeti Sunulması
Programın Kapsamı:	<p>Programın kapsamı Yükseköğretimi Nitelik ve Nicelik Olarak Ulusal ve Uluslararası Standartlara Uygun Etkin ve Etkili Olarak Planlamak ve Yönetmektir.</p> <p>Yükseköğretim alanındaki istihdam odaklı politikaları oluşturmak ve geliştirmek amacıyla yeni açılacak eğitim programları ve kontenjanlarının Yükseköğretim Eğitim Programları Danışma Kurulunca planlanması,</p> <p>Bölgesel Kalkınma Odaklı ihtisas üniversitelerinin belirlenmesi</p> <p>Üniversitelerin mevcut öğretim elemanlarının niteliklerinin artırılması, ihtiyaçlar doğrultusunda öğretim üyesi yetiştirme programlarının düzenlenmesi,</p> <p>Yükseköğretimde nitelikli yabancı akademik personelin (en az Dr seviyesimde) istihdamının sağlanması,</p> <p>Devlet üniversitelerinde, ülkemizin öncelikli alanlarında, öğrenim gören doktora öğrencilerine destek sağlanması,</p> <p>Hedef ülkelerle mevcut işbirliklerinin geliştirilmesi,</p> <p>Yükseköğretim alanında ülkemizin uluslararası görünürlüğünü artırmak amacıyla ülkemizde öğrenim gören yabancı öğrenci potansiyelinin artırılması,</p> <p>kapsama dahil edilmiştir.</p>

Anahtar Göstergeler

- 1- Yüksek öğretimde öğretim elemanı başına düşen öğrenci sayısı
- 2- Yükseköğretim kontenjan doluluk oranı
- 3- Yükseköğretim mezunlarının işgücüne katılım oranı
- 4- Yükseköğretimde okullaşma oranı

Alt Program Adı: ÖN LİSANS EĞİTİMİ, LİSANS EĞİTİMİ VE LİSANSÜSTÜ EĞİTİM

Alt Programın Kapsamı: Eğitim programlarının kalitesini arttırmak.
Öğrencilerin akademik ve kişisel gelişimlerini desteklemek.
Programların yapısına uygun öğrenme ortamları ve mekanları geliştirmek.

Alt Program Hedefi: Mesleki yeterlilik sahibi ve gelişime açık mezunlar yetiştirilmesi

Performans Göstergeleri

Performans Göstergesi	Ölçü Birimi	2018	2019 Planlanan	2019 YS Gerç. Tahmini	2020 Hedef	2021 Tahmin	2022 Tahmin
1- Doktora eğitimini tamamlayanların sayısı	Sayı	35	35	35	35	37	40

Göstereye İlişkin Açıklama: Son Gerçekleşme yılı 2017-2018 Eğitim-Öğretim Yılıni, geçen yıl planlanan ve gerçekleşme tahmini kısımları ise 2018-2019 Eğitim-Öğretim yılını ifade etmektedir.

Hesaplama Yöntemi: Maktu Sayı

Verinin Kaynağı: Veriler, Öğrenci İşleri Daire Başkanlığı'nın Öğrenci Bilgi Sisteminden elde edilmiştir.

Sorumlu İdare: Kastamonu Üniversitesi

Performans Göstergesi	Ölçü Birimi	2018	2019 Planlanan	2019 YS Gerç. Tahmini	2020 Hedef	2021 Tahmin	2022 Tahmin
2- Eğitim bilimleri kontenjan doluluk oranı	Oran	90,2	86,67	86,67	85	87	90

Göstergeye İlişkin Açıklama: Son Gerçekleşme yılı 2017-2018 Eğitim-Öğretim Yılı, geçen yıl planlanan ve gerçekleşme tahmini kısımları ise 2018-2019 Eğitim-Öğretim yılını ifade etmektedir.

Hesaplama Yöntemi: -

Verinin Kaynağı: Bilgiler, ÖSYM tarafından paylaşılan veriler ve Üniversitemiz Öğrenci Bilgi Sisteminden elde edilmiştir.

Sorumlu İdare: Kastamonu Üniversitesi

Performans Göstergesi	Ölçü Birimi	2018	2019 Planlanan	2019 YS Gerç. Tahmini	2020 Hedef	2021 Tahmin	2022 Tahmin
3- Eğitimin program süresinde bitirilme oranı	Oran	40	40	40	42	45	48

Göstergeye İlişkin Açıklama:

Hesaplama Yöntemi: -

Verinin Kaynağı: Bilgiler, Üniversitemiz Öğrenci Bilgi Sisteminden elde edilmiştir.

Sorumlu İdare: Kastamonu Üniversitesi

Performans Göstergesi	Ölçü Birimi	2018	2019 Planlanan	2019 YS Gerç. Tahmini	2020 Hedef	2021 Tahmin	2022 Tahmin
4- Fen bilimleri kontenjan doluluk oranı	Oran	77,94	73,84	73,84	70	70	72

Göstergeye İlişkin Açıklama: Son Gerçekleşme yılı 2017-2018 Eğitim-Öğretim Yılı, geçen yıl planlanan ve gerçekleşme tahmini kısımları ise 2018-2019 Eğitim-Öğretim yılını ifade etmektedir.

Hesaplama Yöntemi: -

Verinin Kaynağı: Bilgiler, ÖSYM tarafından paylaşılan veriler ve Üniversitemiz Öğrenci Bilgi Sisteminden elde edilmiştir.

Sorumlu İdare: Kastamonu Üniversitesi

Performans Göstergesi	Ölçü Birimi	2018	2019 Planlanan	2019 YS Gerç. Tahmini	2020 Hedef	2021 Tahmin	2022 Tahmin
5- Kütüphanede bulunan basılı ve elektronik kaynak sayısı	Sayı	548.461	565.000	565.000	575.000	590.000	600.000

Göstergeye İlişkin Açıklama: Üniversitemizde;

2018 yılı için, Basılı Kaynak 40.108, Elektronik Kaynak ise 508.353 olmak üzere toplam 548.461 adet,

2019 yılında ise Basılı Kaynak 42.000, Elektronik Kaynak 523.000 olmak üzere toplam 565.000 adet kaynak bulunmaktadır.

Hesaplama Yöntemi:

Verinin Kaynağı: Veriler, Üniversitemiz Kütüphane ve Dokümantasyon Daire Başkanlığı'ndan elde edilmiştir.

Sorumlu İdare: Kastamonu Üniversitesi

Performans Göstergesi	Ölçü Birimi	2018	2019 Planlanan	2019 YS Gerç. Tahmini	2020 Hedef	2021 Tahmin	2022 Tahmin
6- Kütüphanede bulunan öğrenci başına düşen basılı ve elektronik kaynak sayısı	Sayı	17,22	17,66	17,66	18,59	19,10	20

Göstergeye İlişkin Açıklama:

Hesaplama Yöntemi: -Veriler; ilgili yılda üniversitemizde bulunan basılı ve elektronik kaynak sayısının öğrenci sayılarına oranlanması suretiyle hesaplanmıştır.

Verinin Kaynağı: Bilgiler, Üniversitemiz Kütüphane ve Dokümantasyon Daire Başkanlığı ile Öğrenci İşleri Daire Başkanlığında elde edilmiştir.

Sorumlu İdare: Kastamonu Üniversitesi

Performans Göstergesi	Ölçü Birimi	2018	2019 Planlanan	2019 YS Gerç. Tahmini	2020 Hedef	2021 Tahmin	2022 Tahmin
7- Kütüphaneden yararlanan kişi sayısı	Sayı	390.137	450.000	450.000	475.000	485.000	500.000

Göstergeye İlişkin Açıklama: 2018 yılında Üniversitemiz kütüphanelerinden yararlanan kişi sayısı 390.137' dir. 2019 yılsonu itibariyle ise kütüphanelerden yararlanacak kişilerin sayısı 450.000 olarak öngörülmektedir.

Hesaplama Yöntemi: -

Verinin Kaynağı: Veriler, Üniversitemiz Kütüphane ve Dokümantasyon Daire Başkanlığı' ndan elde edilmiştir.

Sorumlu İdare: Kastamonu Üniversitesi

Performans Göstergesi	Ölçü Birimi	2018	2019 Planlanan	2019 YS Gerç. Tahmini	2020 Hedef	2021 Tahmin	2022 Tahmin
8- Lisansüstü öğrencilerin toplam öğrenciler içindeki payı	Oran	14,72	13,00	13,00	14,00	14,10	14,15

Göstergeye İlişkin Açıklama: Son Gerçekleşme yılı 2017-2018 Eğitim-Öğretim Yılıni, geçen yıl planlanan ve gerçekleşme tahmini kısımları ise 2018-2019 Eğitim-Öğretim yılını ifade etmektedir.

Hesaplama Yöntemi: - Veriler, İlgili yıllarda yüksek lisans veya doktora gibi lisansüstü öğrenim gören öğrencilerin sayılarının üniversitemiz toplam öğrenci sayılarına oranlanması suretiyle hesaplanmıştır.

Verinin Kaynağı: Veriler, Öğrenci İşleri Daire Başkanlığı'nın Öğrenci Bilgi Sisteminden elde edilmiştir.

Sorumlu İdare: Kastamonu Üniversitesi

Performans Göstergesi	Ölçü Birimi	2018	2019 Planlanan	2019 YS Gerç. Tahmini	2020 Hedef	2021 Tahmin	2022 Tahmin
9- Öğrenci başına düşen eğitim alanı	Metrekare	1,46	1,38	1,38	1,40	1,45	1,45

Göstergeye İlişkin Açıklama: 2018 Eğitim-Öğretim yılı toplam öğrenci sayısı 30.850

Üniversitemiz eğitim alanı(kapalı) toplamı 45.215,20 m²

Hesaplama Yöntemi: -Veriler, Üniversitemiz toplam eğitim alanının, üniversitemiz toplam öğrenci sayılarına oranlanması suretiyle hesaplanmıştır.

Verinin Kaynağı: Bilgiler, Üniversitemiz 2018 İdari Faaliyet Raporundan alınmıştır.

Sorumlu İdare: Kastamonu Üniversitesi

Performans Göstergesi	Ölçü Birimi	2018	2019 Planlanan	2019 YS Gerç. Tahmini	2020 Hedef	2021 Tahmin	2022 Tahmin
10- Öğrenci başına düşen kapalı alan	Metrekare	7,52	7,50	7,50	7,75	8	8

Göstergeye İlişkin Açıklama: 2018-2019 Eğitim Öğretim yılı toplam öğrenci sayısı 30.850

Üniversitemiz toplam kapalı alanı 232.072,71 m²

Hesaplama Yöntemi: -Üniversitemiz toplam kapalı alanlarının, üniversitemiz toplam öğrenci sayılarına oranlanması suretiyle bulunmuştur.

Verinin Kaynağı: Bilgiler, Üniversitemiz 2018 İdari Faaliyet Raporundan alınmıştır.

Sorumlu İdare: Kastamonu Üniversitesi

Performans Göstergesi	Ölçü Birimi	2018	2019 Planlanan	2019 YS Gerç. Tahmini	2020 Hedef	2021 Tahmin	2022 Tahmin
11- Öğrenci değişim programlarından yararlanan öğrencilerin oranı	Oran	1,22	1,25	1,25	1,28	1,30	1,35

Göstergeye İlişkin Açıklama:

Hesaplama Yöntemi: -

Verinin Kaynağı: Veriler, Öğrenci İşleri Daire Başkanlığı'ndan elde edilmiştir.

Sorumlu İdare: Kastamonu Üniversitesi

Performans Göstergesi	Ölçü Birimi	2018	2019 Planlanan	2019 YS Gerç. Tahmini	2020 Hedef	2021 Tahmin	2022 Tahmin
12- Öğretim üyesi başına düşen öğrenci sayısı	Sayı	77,71	80,00	80,00	79,00	78,00	78,00

Göstergeye İlişkin Açıklama:

Hesaplama Yöntemi: -Üniversitemiz toplam öğrenci sayısının, üniversitemiz toplam öğretim üyesi sayısına oranlanması suretiyle hesaplanmıştır.

Verinin Kaynağı: Veriler, Üniversitemiz Öğrenci İşleri Daire Başkanlığı ve Personel Daire Başkanlığından elde edilmiştir.

Sorumlu İdare: Kastamonu Üniversitesi

Performans Göstergesi	Ölçü Birimi	2018	2019 Planlanan	2019 YS Gerç. Tahmini	2020 Hedef	2021 Tahmin	2022 Tahmin
13- Sağlık bilimleri kontenjan doluluk oranı	Oran	96,59	98,66	98,66	98,75	99,00	99,25

Göstergeye İlişkin Açıklama: Son Gerçekleşme yılı 2017-2018 Eğitim-Öğretim Yılına, geçen yıl planlanan ve gerçekleşme tahmini kısımları ise 2018-2019 Eğitim-Öğretim yılını ifade etmektedir.

Hesaplama Yöntemi: -

Verinin Kaynağı: Bilgiler, ÖSYM tarafından paylaşılan veriler ve Üniversitemiz Öğrenci Bilgi Sisteminden elde edilmiştir.

Sorumlu İdare: Kastamonu Üniversitesi

Performans Göstergesi	Ölçü Birimi	2018	2019 Planlanan	2019 YS Gerç. Tahmini	2020 Hedef	2021 Tahmin	2022 Tahmin
14- Sosyal bilimler kontenjan doluluk oranı	Oran	65,22	66,00	66,00	66,10	66,25	67,00

Göstergeye İlişkin Açıklama: Son Gerçekleşme yılı 2017-2018 Eğitim-Öğretim Yılına, geçen yıl planlanan ve gerçekleşme tahmini kısımları ise 2018-2019 Eğitim-Öğretim yılını ifade etmektedir.

Hesaplama Yöntemi: -

Verinin Kaynağı: Bilgiler, ÖSYM tarafından paylaşılan veriler ve Üniversitemiz Öğrenci Bilgi Sisteminden elde edilmiştir.

Sorumlu İdare: Kastamonu Üniversitesi

Performans Göstergesi	Ölçü Birimi	2018	2019 Planlanan	2019 YS Gerç. Tahmini	2020 Hedef	2021 Tahmin	2022 Tahmin
15- Teknokent veya Teknoloji Transfer Ofisi (TTO) projelerine katılan öğrenci sayısı	Sayı	0	0	0	0	0	0

Göstergeye İlişkin Açıklama:

Hesaplama Yöntemi:

Verinin Kaynağı:

Sorumlu İdare:

Performans Göstergesi	Ölçü Birimi	2018	2019 Planlanan	2019 YS Gerç. Tahmini	2020 Hedef	2021 Tahmin	2022 Tahmin
16- Uluslararası kuruluşlarla ortak uygulanan eğitim programı sayısı	Sayı	0	0	0	0	0	0

Göstergeye İlişkin Açıklama:

Hesaplama Yöntemi:

Verinin Kaynağı:

Sorumlu İdare:

Performans Göstergesi	Ölçü Birimi	2018	2019 Planlanan	2019 YS Gerç. Tahmini	2020 Hedef	2021 Tahmin	2022 Tahmin
17- Yabancı dilde eğitim veren program sayısı	Sayı	1	1	1	1	1	2

Göstergeye İlişkin Açıklama: Son Gerçekleşme yılı 2017-2018 Eğitim-Öğretim Yılına, geçen yıl planlanan ve gerçekleşme tahmini kısımları ise 2018-2019 Eğitim-Öğretim yılını ifade etmektedir.

Hesaplama Yöntemi: -

Verinin Kaynağı: Bilgiler, Üniversitemiz Öğrenci İşleri Daire Başkanlığından elde edilmiştir.

Sorumlu İdare: Kastamonu Üniversitesi

Performans Göstergesi	Ölçü Birimi	2018	2019 Planlanan	2019 YS Gerç. Tahmini	2020 Hedef	2021 Tahmin	2022 Tahmin
18- Yabancı uyruklu akademisyen sayısı	Sayı	21	20	20	19	20	20

Göstergeye İlişkin Açıklama:

Hesaplama Yöntemi: Maktu Sayı

Verinin Kaynağı: Veriler, Üniversitemiz Personel Daire Başkanlığından elde edilmiştir.

Sorumlu İdare: Kastamonu Üniversitesi

Performans Göstergesi	Ölçü Birimi	2018	2019 Planlanan	2019 YS Gerç. Tahmini	2020 Hedef	2021 Tahmin	2022 Tahmin
19- Yabancı uyruklu öğrenci sayısı	Sayı	3.941	4.006	4.006	4.000	4.050	4.075

Göstergeye İlişkin Açıklama: Son Gerçekleşme yılı 2017-2018 Eğitim-Öğretim Yılına, geçen yıl planlanan ve gerçekleşme tahmini kısımları ise 2018-2019 Eğitim-Öğretim yılını ifade etmektedir.

Hesaplama Yöntemi: -

Verinin Kaynağı: Bilgiler, Üniversitemiz Öğrenci İşleri Daire Başkanlığından elde edilmiştir.

Sorumlu İdare: Kastamonu Üniversitesi

Performans Göstergesi	Ölçü Birimi	2018	2019 Planlanan	2019 YS Gerç. Tahmini	2020 Hedef	2021 Tahmin	2022 Tahmin
20- Yan dal ve çift ana dal programından mezun olanların toplam mezun sayısına oranı	Oran		0	0	0,10	0,10	0,11

Göstergeye İlişkin Açıklama: Son Gerçekleşme yılı 2017-2018 Eğitim-Öğretim Yılına, geçen yıl planlanan ve gerçekleşme tahmini kısımları ise 2018-2019 Eğitim-Öğretim yılını ifade etmektedir.

2017-2018 yılı oranı, 0,002

2018-2019 yılı oranı, 0,003 dür.

Hesaplama Yöntemi: -

Verinin Kaynağı: Bilgiler, Üniversitemiz Öğrenci İşleri Daire Başkanlığından elde edilmiştir.

Sorumlu İdare: Kastamonu Üniversitesi

Alt Program Kapsamında Yürütülecek Faaliyet Maliyetleri

Faaliyetler	2019 Bütçe	2019 Harcama	2020 Bütçe	2021 Tahmin	2022 Tahmin
Doktora ve Tıpta Uzmanlık Eğitimi	3.595.000	2.716.746,37	3.612.000	3.881.000	4.130.000
Bütçe İçi	3.595.000	2.716.746,37	3.612.000	3.881.000	4.130.000
Bütçe Dışı	0	0	0	0	0
Lisans Öğrencilerine Yönelik Burs Hizmetleri	0	126.000	0	0	0
Bütçe İçi	0	126.000	0	0	0

Bütçe Dışı	0	0	0	0	0
Yabancı Uyruklu Öğrenci Programı Kapsamında Yürütülen Hizmetler	0	102.418,97	0	0	0
Bütçe İçi	0	102.418,97	0	0	0
Bütçe Dışı	0	0	0	0	0
Yükseköğretim Kurumları Bilgi ve Kültürel Kaynaklarının Geliştirilmesi ve Erişimin Kolaylaştırılması	3.371.000	1.656.609,63	3.003.000	3.679.000	1.785.000
Bütçe İçi	3.371.000	1.656.609,63	3.003.000	3.679.000	1.785.000
Bütçe Dışı	0	0	0	0	0
Yükseköğretim Kurumları Birinci Öğretim	118.373.000	89.475.057,03	131.891.000	141.090.000	152.041.000
Bütçe İçi	118.373.000	89.475.057,03	131.891.000	141.090.000	152.041.000
Bütçe Dışı	0	0	0	0	0
Yükseköğretim Kurumları İkinci Öğretim	1.790.000	1.904.973	1.960.000	2.102.000	2.217.000
Bütçe İçi	1.790.000	1.904.973	1.960.000	2.102.000	2.217.000
Bütçe Dışı	0	0	0	0	0
Yükseköğretim Kurumları Tezsiz Yüksek Lisans	5.000	660.677,93	7.000	7.000	7.000
Bütçe İçi	5.000	660.677,93	7.000	7.000	7.000
Bütçe Dışı	0	0	0	0	0
Yükseköğretim Kurumları Uzaktan Eğitim	0	265.854,8	0	0	0
Bütçe İçi	0	265.854,8	0	0	0
Bütçe Dışı	0	0	0	0	0
Yükseköğretim Kurumları Yaz Okulları	210.000	4.970,71	240.000	256.000	269.000
Bütçe İçi	210.000	4.970,71	240.000	256.000	269.000
Bütçe Dışı	0	0	0	0	0
T O P L A M	127.344.000	96.913.308,44	140.713.000	151.015.000	160.449.000
Bütçe İçi	127.344.000	96.913.308,44	140.713.000	151.015.000	160.449.000
Bütçe Dışı	0	0	0	0	0

Faaliyetlere İlişkin Açıklamalar:

Doktora Öğrencilerine Yönelik Burs Hizmetleri

Doktora ve Tıpta Uzmanlık Eğitimi

Doktora Uzmanlık Eğitimi faaliyetleri; Üniversitemiz Fen Bilimleri Enstitüsü, Sosyal Bilimler Enstitüsü ve Sağlık Bilimleri Enstitüsü tarafından yerine getirilmektedir. Üniversitemiz Sosyal Bilimler Enstitüsü ve Fen Bilimleri Enstitüsü, 17 Mart 2006 tarih ve 26111 sayılı kararlar ve Yükseköğretim Kanunu'nun 19. maddesi gereğince kurulmuştur. Fen Bilimleri Enstitümüz bünyesinde, Fen Edebiyat Fakültesi, Eğitim Fakültesi, Mühendislik ve Mimarlık Fakültesi, Su Ürünleri Fakültesi ve Orman Fakültesinin ilgili Anabilim Dallarına ait lisansüstü eğitimi veren programları bulunmaktadır. Sosyal Bilimler Enstitümüz bünyesinde ise, Eğitim, Fen Edebiyat, İktisadi ve İdari Bilimler, İlahiyat, İletişim, Güzel Sanatlar Fakülteleri'nin ilgili Anabilim Dalları bulunmaktadır. Üniversitemiz Sağlık Bilimleri Enstitüsü, Yükseköğretim Kurulu Başkanlığı'nın 22 Ocak 2019 tarih ve 75/5570 sayılı yazısı ile Yükseköğretim Kanunu'nun 19. maddesi gereğince yeni kurulmuştur. Enstitülerimiz, Fen Bilimleri, Sosyal Bilimleri ve Sağlık Bilimleri alanlarında ulusal ve uluslararası nitelikte bilgi ve teknoloji üreten, araştırmacı, sorgulayıcı, rekabetçi, estetik değerlere sahip, etik değerleri benimseyen, mesleki açıdan yetkin, bilim insanları yetiştirmek amacıyla faaliyet göstermektedir.

Fen ve Mühendislik Bilimleri Öğrencilerinin Uygulamalı Eğitimi

Galatasaray Üniversitesine Bağlı İlk ve Orta Öğretim Hizmetleri

Lisans Öğrencilerine Yönelik Burs Hizmetleri

Üniversitemizde; Lisans Öğrencilerine Yönelik Burs Hizmetleri, YÖK tarafından 2547 sayılı Yükseköğretim Kanununun 10 uncu maddesine istinaden hazırlanan Yükseköğretim Kurulu tarafından Lisans Programlarına Kayıtlı Öğrencilere Verilecek Burslara İlişkin Usul ve Esaslar ile düzenlenmiş olup, belirtilen usul ve esaslar çerçevesinde yürütülmektedir.

Mimar Sinan Güzel Sanatlar Üniversitesi Resim ve Heykel Müzesi Faaliyetleri

OSB Meslek Yüksekokulları Eğitim Desteği

Yabancı Uyruklu Öğrenci Programı Kapsamında Yürütülen Hizmetler	Üniversitemizde; Yabancı Uyruklu Öğrenci Programı, YÖK tarafından 2547 sayılı Yükseköğretim Kanununun 10 uncu maddesine istinaden hazırlanan Yükseköğretim Kurulu tarafından Yurt Dışından Gelecek Yabancı Uyruklu Öğrencilere Sağlanacak Desteklere İlişkin Usul ve Esaslar ile düzenlenmiş olup, Yabancı Uyruklu Öğrenci Programı belirtilen usul ve esaslar çerçevesinde yürütülmektedir.
Yükseköğretim Kurumları Açıköğretim	
Yükseköğretim Kurumları Bilgi ve Kültürel Kaynaklarının Geliştirilmesi ve Erişimin Kolaylaştırılması	Kütüphane ve Dokümantasyon Daire Başkanlığımız 124 Sayılı Kanun Hükmünde Kararnamede belirtilen; kütüphane için gerekli her türlü hizmetleri karşılama, baskı, filmi videobandi mikrofilm gibi kayıt katalogları ve hizmete sunma işlemleri ile ilgili bibliyografik tarama çalışmalarını yapma ile verilecek diğer benzeri görevleri yerine getirme faaliyetlerini yerine getirmektedir. Kütüphanemiz eğitim-öğretim dönemi boyunca haftanın 7 günü 08:30-22:30 saatleri arasında hizmet verirken, yaz dönemi hafta içi 08:30-17:30 saatleri arasında hizmet vermektedir. Kütüphane binamızın içinde 15 adet tekli (bireysel) çalışma odası, 3 adet grup çalışma odası, 550 kişilik Konferans Salonu, 150 Kişilik Konferans Salonu ve 50 kişilik Konferans salonu bulunmaktadır. Hedef, üniversitemiz bünyesinde görev yapan akademisyenler ile eğitim gören öğrencilere araştırma yapma, bilgi toplama ve edinilen bilgileri işleme konusunda gerekli olan tüm imkanları sunabilmektir. Bu amaçla Üniversitemiz Kütüphane ve Dokümantasyon Daire Başkanlığı, basılı ve elektronik kitapların ve dergilerin temini, ihtiyaç doğrultusunda veri taban abonelikleri ile ilgili çalışmalarını sürdürmektedir.
Yükseköğretim Kurumları Birinci Öğretim	Üniversitemiz; 13 Fakülte, 3 Yüksekokul, 13 Meslek Yüksekokulu ile Birinci Öğretime ilişkin eğitim hizmeti sunmaktadır.
Yükseköğretim Kurumları İkinci Öğretim	Üniversitemiz, 3843 Sayılı Kanun ve 2547 Sayılı Kanun hükümlerine dayanılarak Yükseköğretim Kurumlarında İkinci Öğretime ilişkin faaliyetlerini yürütmektedir.
Yükseköğretim Kurumları Tezsiz Yüksek Lisans	Tezsiz Yüksek Lisans faaliyetleri, 2547 sayılı Yükseköğretim Kanununun ek 27 nci maddesi dayanılarak çıkarılan Yükseköğretim Kurumlarında Yürütülen Tezsiz Yüksek Lisans Programları Uygulama Esas ve Usullerine ve diğer mevzuatlara uygun olarak Üniversitemiz Enstitüleri tarafından gerçekleştirilmektedir.
Yükseköğretim Kurumları Uluslararası Ortak Eğitim ve Öğretim Programı	
Yükseköğretim Kurumları Uzaktan Eğitim	Uzaktan Eğitim ile ilgili faaliyetlerimiz, 2547 sayılı Yükseköğretim Kanununun 44 üncü ve 46 ncı maddelerine dayanılarak çıkarılan Yükseköğretim Kurumlarında Uzaktan Öğretime ilişkin Usul ve Esaslara ve diğer mevzuata uygun olarak gerçekleştirilmektedir.
Yükseköğretim Kurumları Yaz Okulları	Üniversitemizde Yaz Okulları faaliyetleri, 2547 sayılı Yükseköğretim Kanununun ek 26 ncı maddesine dayanılarak çıkarılan Yükseköğretim Kurumlarında Yürütülen Yaz Okulları Programları Uygulama Esas ve Usullerine ve diğer mevzuata uygun olarak Üniversitemiz Fakülteleri, Yüksekokulları ve Meslek Yüksekokulları tarafından gerçekleştirilmektedir.

Alt Program Adı:

ÖĞRETİM ELEMANLARININ MESLEKİ GELİŞİMİ

Alt Programın Kapsamı:

İhtiyaç duyulan alanlarda öğretim elemanlarının sayısını ve niteliğini geliştirmek.

Mevcut akademik personelin niteliklerini arttırıcı eğitim çalışmalarının planlanması ve uygulanması.

Çalışanların profesyonel gelişimini arttırmak.

Alt Program Hedefi:

Alanında yetkin, araştırmacı, bilgi üreten ve aktaran akademisyenler yetiştirilmesi

Performans Göstergeleri

Performans Göstergesi	Ölçü Birimi	2018	2019 Planlanan	2019 YS Gerç. Tahmini	2020 Hedef	2021 Tahmin	2022 Tahmin
1- SCI, SCI-Expanded, SSCI ve AHCI kapsamındaki dergilerde öğretim elemanı başına düşen yayın sayısı	Sayı	0,36	0,38	0,38	0,37	0,38	0,39

Göstergeye İlişkin Açıklama:

Hesaplama Yöntemi:

- Veriler, Kütüphane ve Dokümantasyon Daire Başkanlığı' nın kullandığı Web Of Science sisteminden alınmış bilgilerin Üniversitemiz akademik personel sayısına oranlanması suretiyle hesaplanmıştır.

Verinin Kaynağı:

İlgili bilgiler, Kütüphane ve Dokümantasyon Daire Başkanlığı' nın kullandığı Web Of Science sisteminden alınmıştır.

Sorumlu İdare:

Kastamonu Üniversitesi

Performans Göstergesi	Ölçü Birimi		2019	2019 YS	2020	2021	2022
			Planlanan	Gerç. Tahmini	Hedef	Tahmin	Tahmin
2- Araştırma bursundan yararlanan öğrenci sayısı	Sayı		2	2	3	4	5

Göstergeye İlişkin Açıklama: Üniversitemizde, 2018 ve 2019 yıllarında araştırma bursundan yararlanan öğrenci bulunmamaktadır. Ancak 2020-2022 yılları için 4 ile 6 arası öğrencinin yararlanması beklenmektedir.

Hesaplama Yöntemi: -

Verinin Kaynağı:

Sorumlu İdare: Kastamonu Üniversitesi

Performans Göstergesi	Ölçü Birimi	2018	2019	2019 YS	2020	2021	2022
			Planlanan	Gerç. Tahmini	Hedef	Tahmin	Tahmin
3- YÖK tarafından öncelikli alanlarında sağlanan burslardan yararlanan doktora öğrenci sayısı	Sayı	3	3	3	6	7	8

Göstergeye İlişkin Açıklama:

Hesaplama Yöntemi: -

Verinin Kaynağı: Veriler, YÖK tarafından belirlenen listelerden elde edilmiştir.

Sorumlu İdare: Kastamonu Üniversitesi

Performans Göstergesi	Ölçü Birimi	2018	2019	2019 YS	2020	2021	2022
			Planlanan	Gerç. Tahmini	Hedef	Tahmin	Tahmin
4- YÖK tarafından sağlanan yurt dışında yabancı dil yeterliliklerinin artırılmasına yönelik burslardan yararlanan sayısı	Sayı	0	0	0	0	0	1

Göstergeye İlişkin Açıklama: 2018 ve 2019 yılı için YÖK tarafından sağlanan yurt dışında yabancı dil yeterliliklerinin artırılmasına yönelik burslardan yararlanan kişi bulunmamaktadır.

Hesaplama Yöntemi: -

Verinin Kaynağı: Veriler Üniversitemiz Rektörlük biriminden elde edilmiştir.

Sorumlu İdare: Kastamonu Üniversitesi

Performans Göstergesi	Ölçü Birimi	2018	2019	2019 YS	2020	2021	2022
			Planlanan	Gerç. Tahmini	Hedef	Tahmin	Tahmin
5- Yükseköğretim Kurulu, Türkiye Bilimler Akademisi ve TÜBİTAK bilim, teşvik ve sanat ödülleri sayısı	Sayı	0	0	0	1	1	1

Göstergeye İlişkin Açıklama:

Hesaplama Yöntemi:

Verinin Kaynağı:

Sorumlu İdare:

Alt Program Kapsamında Yürütülecek Faaliyet Maliyetleri

Faaliyetler	2019	2019	2020	2021	2022
	Bütçe	Harcama	Bütçe	Tahmin	Tahmin
T O P L A M	0	0	0	0	0
Bütçe İçi	0	0	0	0	0
Bütçe Dışı	0	0	0	0	0

Faaliyetlere İlişkin Açıklamalar:

Araştırma Görevlileri Yurtdışı Araştırma
Bursu Hizmetleri
Öğretim Elemanları Yurtdışı Yabancı Dil
Bursu Hizmetleri
Öğretim Üyesi Yetiştirme Programı ve
Yurtdışı Destek Hizmetleri

Alt Program Adı: YÜKSEKÖĞRETİMDE ÖĞRENCİ YAŞAMI

Alt Programın Kapsamı: Kampüslerin fiziksel, mekansal, teknolojik alt yapı ve güvenlik eksikliklerini gidermek.

Bilgi işlem ve haberleşme desteğinin yeterliliğini arttırmak.

Sosyal, kültürel ve sportif desteklerle yerleşkedeki sosyal yaşam olanaklarını geliştirmek.

Kampüslerde öğrencilerin temel ihtiyaçlarının (barınma, beslenme, sağlık, ulaşım vb.) giderilmesine katkıda bulunmak.

Alt Program Hedefi: Yükseköğretim öğrencilerine sunulan beslenme ve barınma hizmetlerinin kalitesinin artırılması; öğrencilerin kişisel ve sosyal gelişimi desteklenerek yaşam kalitesinin yükseltilmesi

Performans Göstergeleri

Performans Göstergesi	Ölçü Birimi	2018	2019 Planlanan	2019 YS Gerç. Tahmini	2020 Hedef	2021 Tahmin	2022 Tahmin
1- Barınma hizmetlerinden yararlanan öğrenci sayısı	Sayı	127	250	250	275	300	325

Göstergeye İlişkin Açıklama:

Hesaplama Yöntemi: -Mutlak Sayı

Verinin Kaynağı: Bilgiler, Üniversitemiz Sağlık, Kültür ve Spor Daire Başkanlığından elde edilmiştir.

Sorumlu İdare: Kastamonu Üniversitesi

Performans Göstergesi	Ölçü Birimi	2018	2019 Planlanan	2019 YS Gerç. Tahmini	2020 Hedef	2021 Tahmin	2022 Tahmin
2- Beslenme hizmetlerinden yararlanan öğrenci sayısı	Sayı	373.310	381.978	381.978	400.,000	410.000	417.000

Göstergeye İlişkin Açıklama:

Hesaplama Yöntemi: Mutlak Sayı

Verinin Kaynağı: Bilgiler, Üniversitemiz Sağlık, Kültür ve Spor Daire Başkanlığından elde edilmiştir.

Sorumlu İdare: Kastamonu Üniversitesi

Performans Göstergesi	Ölçü Birimi	2018	2019 Planlanan	2019 YS Gerç. Tahmini	2020 Hedef	2021 Tahmin	2022 Tahmin
3- Öğrenci başına düşen sosyal donatı alanı	Metrekare	0,41	0,38	0,38	0,38	0,38	0,38

Göstergeye İlişkin Açıklama:

Hesaplama Yöntemi: Üniversitemiz sosyal donatı alanının toplam öğrenci sayısına oranlanması suretiyle hesaplanmıştır.

Verinin Kaynağı: Bilgiler, Üniversitemiz Sağlık, Kültür ve Spor Daire Başkanlığı ve Yapı İşleri ve Teknik Daire Başkanlığından elde edilmiştir.

Sorumlu İdare: Kastamonu Üniversitesi

Performans Göstergesi	Ölçü Birimi	2018	2019 Planlanan	2019 YS Gerç. Tahmini	2020 Hedef	2021 Tahmin	2022 Tahmin
4- Öğrenci kulüp ve topluluk sayısı	Sayı	111	115	115	120	125	130

Göstergeye İlişkin Açıklama:

Hesaplama Yöntemi: -Mutlak Sayı

Verinin Kaynağı: Bilgiler, Üniversitemiz Sağlık, Kültür ve Spor Daire Başkanlığından elde edilmiştir.

Sorumlu İdare: Kastamonu Üniversitesi

Performans Göstergesi	Ölçü Birimi	2018	2019 Planlanan	2019 YS Gerç. Tahmini	2020 Hedef	2021 Tahmin	2022 Tahmin
5- Sosyal, kültürel ve sportif faaliyet sayısı	Sayı	55	57	57	59	63	65

Göstergeye İlişkin Açıklama:

Hesaplama Yöntemi: -Mutlak Sayı

Verinin Kaynağı: Bilgiler, Üniversitemiz Sağlık, Kültür ve Spor Daire Başkanlığından elde edilmiştir.

Sorumlu İdare: Kastamonu Üniversitesi

Performans Göstergesi	Ölçü Birimi	2018	2019 Planlanan	2019 YS Gerç. Tahmini	2020 Hedef	2021 Tahmin	2022 Tahmin
6- Yükseköğretimde öğrenci başına barınma harcaması	TL	0	0	0	0	0	0

Göstergeye İlişkin Açıklama:

Hesaplama Yöntemi: -Öğrenciler için yapılan barınma harcamalarının, Üniversitemizin barınma hizmetlerinden yararlanan toplam öğrenci sayısına oranlanması suretiyle hesaplanmıştır.

Verinin Kaynağı: Bilgiler, Üniversitemiz Sağlık, Kültür ve Spor Daire Başkanlığından elde edilmiştir.

Sorumlu İdare: Kastamonu Üniversitesi

Performans Göstergesi	Ölçü Birimi	2018	2019 Planlanan	2019 YS Gerç. Tahmini	2020 Hedef	2021 Tahmin	2022 Tahmin
7- Yükseköğretimde öğrenci başına beslenme harcaması	TL	100.750	110.000	110.000	115.000	120.000	125.000

Göstergeye İlişkin Açıklama:

Hesaplama Yöntemi:

Verinin Kaynağı: Bilgiler, Üniversitemiz Sağlık, Kültür ve Spor Daire Başkanlığı ve Öğrenci İşleri Daire Başkanlığından elde edilmiştir.

Sorumlu İdare: Kastamonu Üniversitesi

Performans Göstergesi	Ölçü Birimi	2018	2019 Planlanan	2019 YS Gerç. Tahmini	2020 Hedef	2021 Tahmin	2022 Tahmin
8- Yükseköğretimde öğrenci yaşamından memnuniyet oranı	Oran	0	0	0	0	0	0

Göstergeye İlişkin Açıklama:

Hesaplama Yöntemi:

Verinin Kaynağı:

Sorumlu İdare:

Performans Göstergesi	Ölçü Birimi	2018	2019	2019 YS	2020	2021	2022
			Planlanan	Gerç. Tahmini	Hedef	Tahmin	Tahmin
9- Yükseköğretimde öğrencilere sunulan sağlık hizmetinden yararlanan öğrenci sayısının toplam öğrenci sayısına oranı	Oran	0	0	0	0	0	0

Göstergeye İlişkin Açıklama:

Hesaplama Yöntemi: -

Verinin Kaynağı: Bilgiler, Üniversitemiz Sağlık, Kültür ve Spor Daire Başkanlığından elde edilmiştir.

Sorumlu İdare:

Alt Program Kapsamında Yürütülecek Faaliyet Maliyetleri

Faaliyetler	2019	2019	2020	2021	2022
	Bütçe	Harcama	Bütçe	Tahmin	Tahmin
Yükseköğretimde Beslenme Hizmetleri	1.325.000	2.557.614,63	1.481.000	1.573.000	1.573.000
Bütçe İçi	1.325.000	2.557.614,63	1.481.000	1.573.000	1.573.000
Bütçe Dışı	0	0	0	0	0
Yükseköğretimde Kültür ve Spor Hizmetleri	243.000	211.118,31	272.000	289.000	289.000
Bütçe İçi	243.000	211.118,31	272.000	289.000	289.000
Bütçe Dışı	0	0	0	0	0
Yükseköğretimde Öğrenci Yaşamına İlişkin Diğer Hizmetler	9.928.000	3.226.735,71	19.036.000	20.935.000	20.935.000
Bütçe İçi	9.928.000	3.226.735,71	19.036.000	20.935.000	20.935.000
Bütçe Dışı	0	0	0	0	0
T O P L A M	11.496.000	5.995.468,65	20.789.000	22.797.000	22.797.000
Bütçe İçi	11.496.000	5.995.468,65	20.789.000	22.797.000	22.797.000
Bütçe Dışı	0	0	0	0	0

Faaliyetlere İlişkin Açıklamalar:

Yükseköğretimde Barınma Hizmetleri

Yükseköğretimde Beslenme Hizmetleri

2547 sayılı Yüksek Öğretim Kanununun 46. ve 47. maddeleri uyarınca kurulan Üniversitemiz Sağlık, Kültür ve Spor Daire Başkanlığı Yükseköğretimde Beslenme Hizmetleri kapsamında, üniversitemiz öğrenci, akademik ve idari personellerine öğle yemeği verilmesi işini organize etmektedir. Yemek yiyen öğrenci grubunun özelliklerini baz alarak enerji ihtiyaçlarını karşılayan yeterli ve dengeli beslenme ilkelerine uygun ve mevsim özelliklerine göre aylık menüler planlanmaktadır. Sağlık, Kültür ve Spor Daire Başkanlığımız mutfak ve yemekhaneleri denetlemek üzere Yemek Muayene ve Kabul Komisyonu kurulmuştur. Bu komisyon bütün birimleri dolaşarak fiziksel koşulların düzeltilmesi için gerekli çalışmaları yapmaktadır. Üniversitemize ait 5 adet mutfağımız mevcut olup 3 adet mutfak faaliyettedir ve 7 adet yemekhanede öğle yemeği hizmeti sunulmaktadır. Bu yemekhanelerde 4 kap set-seçimsiz menülerle günde ortalama 1500 kişiye öğle yemeği verilmektedir.

Yükseköğretimde Kültür ve Spor Hizmetleri

2547 sayılı Yüksek Öğretim Kanununun 46. ve 47. maddeleri uyarınca kurulan Üniversitemiz Sağlık, Kültür ve Spor Daire Başkanlığı tarafından Yükseköğretimde Kültür Hizmetleri kapsamında, eğlence aktiviteleri, müzikal ve tiyatro performansları, halk oyunları ve canlı konserler faaliyetleri gerçekleştirilmektedir. Bu etkinlikler öğrenciler tarafından ücret ödenmeksizin izlenebilmektedir. Kültürel aktiviteler Kuzeykent kampüsündeki Ahmet YESEVİ Konferans Salonunda gerçekleştirilmektedir. Üniversitemizde Spor Hizmetleri, Başkanlığımız tarafından yürütülmektedir. Üniversite Sporları Federasyonu Başkanlığınca Düzenlenen Spor müsabakaları, Sağlık, Kültür ve Spor Daire Başkanlığımız ile Beden Eğitimi Spor Yüksekokulu spor koordinatörlüğü iş birliği ile yürütülmektedir. Spor Hizmetleri Kastamonu Üniversitesi öğrencilerinin ders dışında kalan zamanlarının değerlendirilmesi, beden ve ruh sağlığının korunması ve dengeli gelişmelerine yardımcı olunması amacıyla spor faaliyetlerini organize etmek, üniversitemiz Akademik Personel ve İdari Personelin spor hizmetleri ve tesislerden yararlanabilmelerini sağlamaktır. Üniversitemizde Spor Faaliyetleri ;Sağlık, Kültür ve Spor Daire Başkanlığı tarafından organizasyonu yapılan, Üniversitemiz Fakülteleri ve Yüksekokulları öğrencileri arasında düzenlenen spor faaliyetleri, Üniversite Sporları Federasyonu Başkanlığınca Organizasyonu yapılan üniversiteler arası spor faaliyetleri. Avrupa Üniversite Sporları Birliğince organizasyonu yapılan Avrupa Üniversiteleri arası spor faaliyetleri. diğer Üniversitelerin düzenledikleri spor faaliyetlerini kapsamaktadır.

Yükseköğretimde Öğrenci Yaşamına İlişkin Diğer Hizmetler

Yükseköğretimde Öğrenci Yaşamına İlişkin Diğer Hizmetler, Üniversitemiz Sağlık, Kültür ve Spor Daire Başkanlığımız ve Öğrenci İşleri Daire Başkanlığımız tarafından bütçeyle tahsis edilen

ödeneklerin kanunlar ve diđer mevzuatlara uygun olarak etkili, ekonomik ve verimli bir şekilde kullanması suretiyle gerçekleştirilmektedir.

Yükseköğretimde Sağlık Hizmetleri

FAALİYET MALİYETLERİ TABLOSU

İdare Adı	KASTAMONU ÜNİVERSİTESİ
Program Adı	ARAŞTIRMA, GELİŞTİRME VE YENİLİK
Alt Program Adı	YÜKSEKÖĞRETİMDE BİLİMSEL ARAŞTIRMA VE GELİŞTİRME
Alt Program Hedefi	Yükseköğretim kurumlarında inovasyon amaçlı bilimsel çalışmaların artırılması
Faaliyet Adı	Yükseköğretim Kurumlarının Bilimsel Araştırma Projeleri
Açıklama	Bilimsel Araştırma Proje ve faaliyetlerimiz, 2547 sayılı Yükseköğretim Kanuna dayanılarak çıkarılan Yükseköğretim Kurumları Bilimsel Araştırma Projeleri Hakkında Yönetmelik esaslarına uygun olarak Üniversitemiz Bilimsel Araştırma Projeleri Koordinasyon Birimi tarafından gerçekleştirilmektedir.

EKONOMİK KOD	2019 Bütçe	2019 Harcama (Ağustos)	2020 Bütçe	2021 Tahmin	2022 Tahmin
<i>Personel Giderleri</i>					
<i>Sosyal Güvenlik Kurumuna Devlet Primi Giderleri</i>					
<i>Mal ve Hizmet Alım Giderleri</i>	447.000	381.000	486.000	521.000	548.000
<i>Faiz Giderleri</i>					
<i>Cari Transferler</i>					
<i>Sermaye Giderleri</i>			3.000.000	2.987.000	3.143.000
<i>Sermaye Transferleri</i>					
<i>Borç Verme</i>					
BÜTÇE İÇİ TOPLAM KAYNAK	447.000	381.000	3.486.000	3.508.000	3.691.000
<i>Döner Sermaye</i>					
<i>Özel Hesap</i>					
<i>Diğer Bütçe Dışı Kaynak</i>					
BÜTÇE DIŞI TOPLAM KAYNAK					
FAALİYET MALİYETİ TOPLAMI	447.000	381.000	3.486.000	3.508.000	3.691.000

FAALİYET MALİYETLERİ TABLOSU

İdare Adı	KASTAMONU ÜNİVERSİTESİ
Program Adı	YÜKSEKÖĞRETİM HİZMETLERİ
Alt Program Adı	ÖN LİSANS EĞİTİMİ, LİSANS EĞİTİMİ VE LİSANSÜSTÜ EĞİTİM
Alt Program Hedefi	Mesleki yeterlilik sahibi ve gelişime açık mezunlar yetiştirilmesi
Faaliyet Adı	Doktora ve Tıpta Uzmanlık Eğitimi

Açıklama

Doktora Uzmanlık Eğitimi faaliyetleri; Üniversitemiz Fen Bilimleri Enstitüsü, Sosyal Bilimler Enstitüsü ve Sağlık Bilimleri Enstitüsü tarafından yerine getirilmektedir. Üniversitemiz Sosyal Bilimler Enstitüsü ve Fen Bilimleri Enstitüsü, 17 Mart 2006 tarih ve 26111 sayılı kararla ve Yükseköğretim Kanunu'nun 19. maddesi gereğince kurulmuştur. Fen Bilimleri Enstitümüz bünyesinde, Fen Edebiyat Fakültesi, Eğitim Fakültesi, Mühendislik ve Mimarlık Fakültesi, Su Ürünleri Fakültesi ve Orman Fakültesinin ilgili Anabilim Dallarına ait lisansüstü eğitimi veren programları bulunmaktadır. Sosyal Bilimler Enstitümüz bünyesinde ise, Eğitim, Fen Edebiyat, İktisadi ve İdari Bilimler, İlahiyat, İletişim, Güzel Sanatlar Fakülteleri'nin ilgili Anabilim Dalları bulunmaktadır. Üniversitemiz Sağlık Bilimleri Enstitüsü, Yükseköğretim Kurulu Başkanlığı'nın 22 Ocak 2019 tarih ve 75/5570 sayılı yazısı ile Yükseköğretim Kanunu'nun 19. maddesi gereğince yeni kurulmuştur. Enstitülerimiz, Fen Bilimleri, Sosyal Bilimleri ve Sağlık Bilimleri alanlarında ulusal ve uluslararası nitelikte bilgi ve teknoloji üreten, araştırmacı, sorgulayıcı, rekabetçi, estetik değerlere sahip, etik değerleri benimseyen, mesleki açıdan yetkin, bilim insanları yetiştirmek amacıyla faaliyet göstermektedir.

EKONOMİK KOD	2019 Bütçe	2019 Harcama (Ağustos)	2020 Bütçe	2021 Tahmin	2022 Tahmin
<i>Personel Giderleri</i>	3.414.000	2.643.965	3.409.000	3.664.000	3.900.000
<i>Sosyal Güvenlik Kurumuna Devlet Primi Giderleri</i>	150.000	49.709	170.000	182.000	195.000
<i>Mal ve Hizmet Alım Giderleri</i>	31.000	23.072	33.000	35.000	35.000
<i>Faiz Giderleri</i>					
<i>Cari Transferler</i>					
<i>Sermaye Giderleri</i>					
<i>Sermaye Transferleri</i>					
<i>Borç Verme</i>					
BÜTÇE İÇİ TOPLAM KAYNAK	3.595.000	2.716.746	3.612.000	3.881.000	4.130.000
<i>Döner Sermaye</i>					
<i>Özel Hesap</i>					
<i>Diğer Bütçe Dışı Kaynak</i>					
BÜTÇE DIŞI TOPLAM KAYNAK					
FAALİYET MALİYETİ TOPLAMI	3.595.000	2.716.746	3.612.000	3.881.000	4.130.000

FAALİYET MALİYETLERİ TABLOSU

İdare Adı	KASTAMONU ÜNİVERSİTESİ
Program Adı	YÜKSEKÖĞRETİM HİZMETLERİ
Alt Program Adı	ÖN LİSANS EĞİTİMİ, LİSANS EĞİTİMİ VE LİSANSÜSTÜ EĞİTİM
Alt Program Hedefi	Mesleki yeterlilik sahibi ve gelişime açık mezunlar yetiştirilmesi
Faaliyet Adı	Yükseköğretim Kurumları Bilgi ve Kültürel Kaynaklarının Geliştirilmesi ve Erişimin Kolaylaştırılması

Açıklama

Kütüphane ve Dokümantasyon Daire Başkanlığımız 124 Sayılı Kanun Hükmünde Kararıyla belirtilen; kütüphane için gerekli her türlü hizmetleri karşılama, baskı, filmi video bandı mikrofilm gibi kayıt katalogları ve hizmete sunma işlemleri ile ilgili bibliyografik tarama çalışmalarını yapma ile verilecek diğer benzeri görevleri yerine getirme faaliyetlerini yerine getirmektedir. Kütüphanemiz eğitim-öğretim dönemi boyunca haftanın 7 günü 08:30-22:30 saatleri arasında hizmet verirken, yaz dönemi hafta içi 08:30-17:30 saatleri arasında hizmet vermektedir. Kütüphane binamızın içinde 15 adet tekli (bireysel) çalışma odası, 3 adet grup çalışma odası, 550 kişilik Konferans Salonu, 150 kişilik Konferans Salonu ve 50 kişilik Konferans salonu bulunmaktadır. Hedef, üniversitemiz bünyesinde görev yapan akademisyenler ile eğitim gören öğrencilere araştırma yapma, bilgi toplama ve edinilen bilgileri işleme konusunda gerekli olan tüm imkanları sunabilmektir. Bu amaçla Üniversitemiz Kütüphane ve Dokümantasyon Daire Başkanlığı, basılı ve elektronik kitapların ve dergilerin temini, ihtiyaç doğrultusunda veri tabanı abonelikleri ile ilgili çalışmalarını sürdürmektedir.

EKONOMİK KOD	2019 Bütçe	2019 Harcama (Ağustos)	2020 Bütçe	2021 Tahmin	2022 Tahmin
<i>Personel Giderleri</i>	1.202.000	441.687	1.374.000	1.477.000	1.573.000
<i>Sosyal Güvenlik Kurumuna Devlet Primi Giderleri</i>	139.000	74.638	158.000	170.000	180.000
<i>Mal ve Hizmet Alım Giderleri</i>	30.000	142.530	31.000	32.000	32.000
<i>Faiz Giderleri</i>					
<i>Cari Transferler</i>					
<i>Sermaye Giderleri</i>	2.000.000	997.755	1.440.000	2.000.000	
<i>Sermaye Transferleri</i>					
<i>Borç Verme</i>					
BÜTÇE İÇİ TOPLAM KAYNAK	3.371.000	1.656.610	3.003.000	3.679.000	1.785.000
<i>Döner Sermaye</i>					
<i>Özel Hesap</i>					
<i>Diğer Bütçe Dışı Kaynak</i>					
BÜTÇE DIŞI TOPLAM KAYNAK					
FAALİYET MALİYETİ TOPLAMI	3.371.000	1.656.610	3.003.000	3.679.000	1.785.000

FAALİYET MALİYETLERİ TABLOSU

İdare Adı	KASTAMONU ÜNİVERSİTESİ
Program Adı	YÜKSEKÖĞRETİM HİZMETLERİ
Alt Program Adı	ÖN LİSANS EĞİTİMİ, LİSANS EĞİTİMİ VE LİSANSÜSTÜ EĞİTİM
Alt Program Hedefi	Mesleki yeterlilik sahibi ve gelişime açık mezunlar yetiştirilmesi
Faaliyet Adı	Yükseköğretim Kurumları Birinci Öğretim
Açıklama	Üniversitemiz; 13 Fakülte, 3 Yüksekokul, 13 Meslek Yüksekokulu ile Birinci Öğretime ilişkin eğitim hizmeti sunmaktadır.

EKONOMİK KOD	2019 Bütçe	2019 Harcama (Ağustos)	2020 Bütçe	2021 Tahmin	2022 Tahmin
<i>Personel Giderleri</i>	84.749.000	66.438.545	92.847.000	99.779.000	106.258.000
<i>Sosyal Güvenlik Kurumuna Devlet Primi Giderleri</i>	12.830.000	9.477.730	14.294.000	15.363.000	16.358.000
<i>Mal ve Hizmet Alım Giderleri</i>	4.494.000	2.985.222	4.890.000	5.243.000	5.535.000
<i>Faiz Giderleri</i>					
<i>Cari Transferler</i>					
<i>Sermaye Giderleri</i>	16.300.000	10.573.560	19.860.000	20.705.000	23.890.000
<i>Sermaye Transferleri</i>					
<i>Borç Verme</i>					
BÜTÇE İÇİ TOPLAM KAYNAK	118.373.000	89.475.057	131.891.000	141.090.000	152.041.000
<i>Döner Sermaye</i>					
<i>Özel Hesap</i>					
<i>Diğer Bütçe Dışı Kaynak</i>					
BÜTÇE DIŞI TOPLAM KAYNAK					
FAALİYET MALİYETİ TOPLAMI	118.373.000	89.475.057	131.891.000	141.090.000	152.041.000

FAALİYET MALİYETLERİ TABLOSU

İdare Adı	KASTAMONU ÜNİVERSİTESİ
Program Adı	YÜKSEKÖĞRETİM HİZMETLERİ
Alt Program Adı	ÖN LİSANS EĞİTİMİ, LİSANS EĞİTİMİ VE LİSANSÜSTÜ EĞİTİM
Alt Program Hedefi	Mesleki yeterlilik sahibi ve gelişime açık mezunlar yetiştirilmesi
Faaliyet Adı	Yükseköğretim Kurumları İkinci Öğretim
Açıklama	Üniversitemiz, 3843 Sayılı Kanun ve 2547 Sayılı Kanun hükümlerine dayanılarak Yükseköğretim Kurumlarında İkinci Öğretime ilişkin faaliyetlerini yürütmektedir.

EKONOMİK KOD	2019 Bütçe	2019 Harcama (Ağustos)	2020 Bütçe	2021 Tahmin	2022 Tahmin
<i>Personel Giderleri</i>	1.250.000	1.885.965	1.371.000	1.470.000	1.550.000
<i>Sosyal Güvenlik Kurumuna Devlet Primi Giderleri</i>		2.038			
<i>Mal ve Hizmet Alım Giderleri</i>	540.000	16.970	589.000	632.000	667.000
<i>Faiz Giderleri</i>					
<i>Cari Transferler</i>					
<i>Sermaye Giderleri</i>					
<i>Sermaye Transferleri</i>					
<i>Borç Verme</i>					
BÜTÇE İÇİ TOPLAM KAYNAK	1.790.000	1.904.973	1.960.000	2.102.000	2.217.000
<i>Döner Sermaye</i>					
<i>Özel Hesap</i>					
<i>Diğer Bütçe Dışı Kaynak</i>					
BÜTÇE DIŞI TOPLAM KAYNAK					
FAALİYET MALİYETİ TOPLAMI	1.790.000	1.904.973	1.960.000	2.102.000	2.217.000

FAALİYET MALİYETLERİ TABLOSU

İdare Adı	KASTAMONU ÜNİVERSİTESİ
Program Adı	YÜKSEKÖĞRETİM HİZMETLERİ
Alt Program Adı	ÖN LİSANS EĞİTİMİ, LİSANS EĞİTİMİ VE LİSANSÜSTÜ EĞİTİM
Alt Program Hedefi	Mesleki yeterlilik sahibi ve gelişime açık mezunlar yetiştirilmesi
Faaliyet Adı	Yükseköğretim Kurumları Tezsiz Yüksek Lisans
Açıklama	Tezsiz Yüksek Lisans faaliyetleri, 2547 sayılı Yükseköğretim Kanununun ek 27 nci maddesi dayanılarak çıkarılan Yükseköğretim Kurumlarında Yürütülen Tezsiz Yüksek Lisans Programları Uygulama Esas ve Usullerine ve diğer mevzuatlara uygun olarak Üniversitemiz Enstitüleri tarafından gerçekleştirilmektedir.

EKONOMİK KOD	2019 Bütçe	2019 Harcama (Ağustos)	2020 Bütçe	2021 Tahmin	2022 Tahmin
<i>Personel Giderleri</i>		660.678			
<i>Sosyal Güvenlik Kurumuna Devlet Primi Giderleri</i>					
<i>Mal ve Hizmet Alım Giderleri</i>	5.000		7.000	7.000	7.000
<i>Faiz Giderleri</i>					
<i>Cari Transferler</i>					
<i>Sermaye Giderleri</i>					
<i>Sermaye Transferleri</i>					
<i>Borç Verme</i>					
BÜTÇE İÇİ TOPLAM KAYNAK	5.000	660.678	7.000	7.000	7.000
<i>Döner Sermaye</i>					
<i>Özel Hesap</i>					
<i>Diğer Bütçe Dışı Kaynak</i>					
BÜTÇE DIŞI TOPLAM KAYNAK					
FAALİYET MALİYETİ TOPLAMI	5.000	660.678	7.000	7.000	7.000

FAALİYET MALİYETLERİ TABLOSU

İdare Adı	KASTAMONU ÜNİVERSİTESİ
Program Adı	YÜKSEKÖĞRETİM HİZMETLERİ
Alt Program Adı	ÖN LİSANS EĞİTİMİ, LİSANS EĞİTİMİ VE LİSANSÜSTÜ EĞİTİM
Alt Program Hedefi	Mesleki yeterlilik sahibi ve gelişime açık mezunlar yetiştirilmesi
Faaliyet Adı	Yükseköğretim Kurumları Yaz Okulları
Açıklama	Üniversitemizde Yaz Okulları faaliyetleri, 2547 sayılı Yükseköğretim Kanununun ek 26 nci maddesine dayanılarak çıkarılan Yükseköğretim Kurumlarında Yürütülen Yaz Okulları Programları Uygulama Esas ve Usullerine ve diğer mevzuata uygun olarak Üniversitemiz Fakülteleri, Yüksekokulları ve Meslek Yüksekokulları tarafından gerçekleştirilmektedir.

EKONOMİK KOD	2019 Bütçe	2019 Harcama (Ağustos)	2020 Bütçe	2021 Tahmin	2022 Tahmin
<i>Personel Giderleri</i>	150.000	4.971	169.000	180.000	189.000
<i>Sosyal Güvenlik Kurumuna Devlet Primi Giderleri</i>					
<i>Mal ve Hizmet Alım Giderleri</i>	60.000		71.000	76.000	80.000
<i>Faiz Giderleri</i>					
<i>Cari Transferler</i>					
<i>Sermaye Giderleri</i>					
<i>Sermaye Transferleri</i>					
<i>Borç Verme</i>					
BÜTÇE İÇİ TOPLAM KAYNAK	210.000	4.971	240.000	256.000	269.000
<i>Döner Sermaye</i>					
<i>Özel Hesap</i>					
<i>Diğer Bütçe Dışı Kaynak</i>					
BÜTÇE DIŞI TOPLAM KAYNAK					
FAALİYET MALİYETİ TOPLAMI	210.000	4.971	240.000	256.000	269.000

FAALİYET MALİYETLERİ TABLOSU

İdare Adı	KASTAMONU ÜNİVERSİTESİ
Program Adı	YÜKSEKÖĞRETİM HİZMETLERİ
Alt Program Adı	YÜKSEKÖĞRETİMDE ÖĞRENCİ YAŞAMI
Alt Program Hedefi	Yükseköğretim öğrencilerine sunulan beslenme ve barınma hizmetlerinin kalitesinin artırılması; öğrencilerin kişisel ve sosyal gelişimi desteklenerek yaşam kalitesinin yükseltilmesi
Faaliyet Adı	Yükseköğretimde Beslenme Hizmetleri
Açıklama	2547 sayılı Yüksek Öğretim Kanununun 46. ve 47. maddeleri uyarınca kurulan Üniversitemiz Sağlık, Kültür ve Spor Daire Başkanlığı Yükseköğretimde Beslenme Hizmetleri kapsamında, üniversitemiz öğrenci, akademik ve idari personellerine öğle yemeği verilmesi işini organize etmektedir. Yemek yiyen öğrenci grubunun özelliklerini baz alarak enerji ihtiyaçlarını karşılayan yeterli ve dengeli beslenme ilkelerine uygun ve mevsim özelliklerine göre aylık menüler planlanmaktadır. Sağlık, Kültür ve Spor Daire Başkanlığımız mutfak ve yemekhaneleri denetlemek üzere Yemek Muayene ve Kabul Komisyonu kurulmuştur. Bu komisyon bütün birimleri dolaşarak fiziksel koşulların düzeltilmesi için gerekli çalışmaları yapmaktadır. Üniversitemize ait 5 adet mutfağımız mevcut olup 3 adet mutfak faaliyettedir ve 7 adet yemekhanede öğle yemeği hizmeti sunulmaktadır. Bu yemekhanelerde 4 kap set-seçimsiz menülerle günde ortalama 1500 kişiye öğle yemeği verilmektedir.

EKONOMİK KOD	2019 Bütçe	2019 Harcama (Ağustos)	2020 Bütçe	2021 Tahmin	2022 Tahmin
<i>Personel Giderleri</i>					
<i>Sosyal Güvenlik Kurumuna Devlet Primi Giderleri</i>					
<i>Mal ve Hizmet Alım Giderleri</i>	1.325.000	2.557.615	1.437.000	1.540.000	1.623.000
<i>Faiz Giderleri</i>					
<i>Cari Transferler</i>					
<i>Sermaye Giderleri</i>					
<i>Sermaye Transferleri</i>					
<i>Borç Verme</i>					
BÜTÇE İÇİ TOPLAM KAYNAK	1.325.000	2.557.615	1.437.000	1.540.000	1.623.000
<i>Döner Sermaye</i>					
<i>Özel Hesap</i>					
<i>Diğer Bütçe Dışı Kaynak</i>					
BÜTÇE DIŞI TOPLAM KAYNAK					
FAALİYET MALİYETİ TOPLAMI	1.325.000	2.557.615	1.437.000	1.540.000	1.623.000

FAALİYET MALİYETLERİ TABLOSU

İdare Adı	KASTAMONU ÜNİVERSİTESİ
Program Adı	YÜKSEKÖĞRETİM HİZMETLERİ
Alt Program Adı	YÜKSEKÖĞRETİMDE ÖĞRENCİ YAŞAMI
Alt Program Hedefi	Yükseköğretim öğrencilerine sunulan beslenme ve barınma hizmetlerinin kalitesinin artırılması; öğrencilerin kişisel ve sosyal gelişimi desteklenerek yaşam kalitesinin yükseltilmesi
Faaliyet Adı	Yükseköğretimde Kültür ve Spor Hizmetleri
Açıklama	<p>2547 sayılı Yüksek Öğretim Kanununun 46. ve 47. maddeleri uyarınca kurulan Üniversitemiz Sağlık, Kültür ve Spor Daire Başkanlığı tarafından Yükseköğretimde Kültür Hizmetleri kapsamında, eğlence aktiviteleri, müzikal ve tiyatro performansları, halk oyunları ve canlı konserler faaliyetleri gerçekleştirilmektedir. Bu etkinlikler öğrenciler tarafından ücret ödenmeksizin izlenebilmektedir. Kültürel aktiviteler Kuzeykent kampüsündeki Ahmet YESEVİ Konferans Salonunda gerçekleştirilmektedir.</p> <p>Üniversitemizde Spor Hizmetleri, Başkanlığımız tarafından yürütülmektedir. Üniversite Sporları Federasyonu Başkanlığınca Düzenlenen Spor müsabakaları, Sağlık, Kültür ve Spor Daire Başkanlığımız ile Beden Eğitimi Spor Yüksekokulu spor koordinatörlüğü iş birliği ile yürütülmektedir. Spor Hizmetleri Kastamonu Üniversitesi öğrencilerinin ders dışında kalan zamanlarının değerlendirilmesi, beden ve ruh sağlığının korunması ve dengeli gelişmelerine yardımcı olunması amacıyla spor faaliyetlerini organize etmek, üniversitemiz Akademik Personel ve İdari Personelin spor hizmetleri ve tesislerden yararlanabilmelerini sağlamaktır. Üniversitemizde Spor Faaliyetleri ;Sağlık, Kültür ve Spor Daire Başkanlığı tarafından organizasyonu yapılan, Üniversitemiz Fakülteleri ve Yüksekokulları öğrencileri arasında düzenlenen spor faaliyetleri, Üniversite Sporları Federasyonu Başkanlığınca Organizasyonu yapılan üniversiteler arası spor faaliyetleri. Avrupa Üniversite Sporları Birliğince organizasyonu yapılan Avrupa Üniversiteleri arası spor faaliyetleri. diğer Üniversitelerin düzenledikleri spor faaliyetlerini kapsamaktadır.</p>

EKONOMİK KOD	2019 Bütçe	2019 Harcama (Ağustos)	2020 Bütçe	2021 Tahmin	2022 Tahmin
<i>Personel Giderleri</i>					
<i>Sosyal Güvenlik Kurumuna Devlet Primi Giderleri</i>					
<i>Mal ve Hizmet Alım Giderleri</i>	243.000	211.118	264.000	283.000	299.000
<i>Faiz Giderleri</i>					
<i>Cari Transferler</i>					
<i>Sermaye Giderleri</i>					
<i>Sermaye Transferleri</i>					
<i>Borç Verme</i>					
BÜTÇE İÇİ TOPLAM KAYNAK	243.000	211.118	264.000	283.000	299.000
<i>Döner Sermaye</i>					
<i>Özel Hesap</i>					
<i>Diğer Bütçe Dışı Kaynak</i>					
BÜTÇE DIŞI TOPLAM KAYNAK					
FAALİYET MALİYETİ TOPLAMI	243.000	211.118	264.000	283.000	299.000

FAALİYET MALİYETLERİ TABLOSU

İdare Adı	KASTAMONU ÜNİVERSİTESİ
Program Adı	YÜKSEKÖĞRETİM HİZMETLERİ
Alt Program Adı	YÜKSEKÖĞRETİMDE ÖĞRENCİ YAŞAMI
Alt Program Hedefi	Yükseköğretim öğrencilerine sunulan beslenme ve barınma hizmetlerinin kalitesinin artırılması; öğrencilerin kişisel ve sosyal gelişimi desteklenerek yaşam kalitesinin yükseltilmesi
Faaliyet Adı	Yükseköğretimde Öğrenci Yaşamına İlişkin Diğer Hizmetler
Açıklama	Yükseköğretimde Öğrenci Yaşamına İlişkin Diğer Hizmetler, Üniversitemiz Sağlık,Kültür ve Spor Daire Başkanlığımız ve Öğrenci İşleri Daire Başkanlığımız tarafından bütçeyle tahsis edilen ödeneklerin kanunlar ve diğer mevzuatlara uygun olarak etkili, ekonomik ve verimli bir şekilde kullanması suretiyle gerçekleştirilmektedir.

EKONOMİK KOD	2019 Bütçe	2019 Harcama (Ağustos)	2020 Bütçe	2021 Tahmin	2022 Tahmin
<i>Personel Giderleri</i>	8.572.000	2.129.588	8.838.000	9.498.000	10.114.000
<i>Sosyal Güvenlik Kurumuna Devlet Primi Giderleri</i>	725.000	391.285	822.000	883.000	941.000
<i>Mal ve Hizmet Alım Giderleri</i>	631.000	705.863	686.000	735.000	774.000
<i>Faiz Giderleri</i>					
<i>Cari Transferler</i>					
<i>Sermaye Giderleri</i>					
<i>Sermaye Transferleri</i>					
<i>Borç Verme</i>					
BÜTÇE İÇİ TOPLAM KAYNAK	9.928.000	3.226.736	10.346.000	11.116.000	11.829.000
<i>Döner Sermaye</i>					
<i>Özel Hesap</i>					
<i>Diğer Bütçe Dışı Kaynak</i>					
BÜTÇE DIŞI TOPLAM KAYNAK					
FAALİYET MALİYETİ TOPLAMI	9.928.000	3.226.736	10.346.000	11.116.000	11.829.000

FAALİYET MALİYETLERİ TABLOSU

İdare Adı	KASTAMONU ÜNİVERSİTESİ
Program Adı	YÖNETİM VE DESTEK PROGRAMI
Alt Program Adı	TEFTİŞ, DENETİM VE DANIŞMANLIK HİZMETLERİ
Alt Program Hedefi	
Faaliyet Adı	Hukuki Danışmanlık ve Muhakemat Hizmetleri
Açıklama	Üniversitemiz Hukuk Müşavirliği, Üniversitemizin öğrencileriyle ve diğer kişi/kurumlarla olan anlaşmazlık ve uyuşmazlıklarında adli ve idari mercilerde üniversitenin haklarını savunma, Üniversitemiz tasarruflarının yürürlükteki kanunlara uygun olarak icrasında, idareye yardımcı olma, verilecek benzeri diğer görevleri yerine getirme faaliyetlerini yerine getirmektedir.

EKONOMİK KOD	2019 Bütçe	2019 Harcama (Ağustos)	2020 Bütçe	2021 Tahmin	2022 Tahmin
<i>Personel Giderleri</i>	1.339.000	208.905	1.872.000	1.855.000	1.865.000
<i>Sosyal Güvenlik Kurumuna Devlet Primi Giderleri</i>	189.000	28.220	240.000	270.000	300.000
<i>Mal ve Hizmet Alım Giderleri</i>	39.000	26.215	39.000	44.000	47.000
<i>Faiz Giderleri</i>					
<i>Cari Transferler</i>					
<i>Sermaye Giderleri</i>					
<i>Sermaye Transferleri</i>					
<i>Borç Verme</i>					
BÜTÇE İÇİ TOPLAM KAYNAK	1.567.000	263.340	2.151.000	2.169.000	2.212.000
<i>Döner Sermaye</i>					
<i>Özel Hesap</i>					
<i>Diğer Bütçe Dışı Kaynak</i>					
BÜTÇE DIŞI TOPLAM KAYNAK					
FAALİYET MALİYETİ TOPLAMI	1.567.000	263.340	2.151.000	2.169.000	2.212.000

FAALİYET MALİYETLERİ TABLOSU

İdare Adı	KASTAMONU ÜNİVERSİTESİ
Program Adı	YÖNETİM VE DESTEK PROGRAMI
Alt Program Adı	ÜST YÖNETİM, İDARİ VE MALİ HİZMETLER
Alt Program Hedefi	
Faaliyet Adı	Bilgi Teknolojilerine Yönelik Faaliyetler

Açıklama Üniversitemiz Bilgi İşlem Daire Başkanlığımız tarafından, Üniversitemiz akademik ve idari birimler ile öğrencilerin gereksinim duyacağı bilişim hizmetleri ve servislerinin karşılanmasında yönelik olarak yeni bilişim teknolojilerini üniversitemize kazandırarak, kontrol ve koordinasyon yoluyla etkin ve verimli bir şekilde kullanımı ve devamlılığını sağlama faaliyetlerini yerine getirilmektedir. Bu doğrultuda hedef ve amaçlarımız; bilişim teknolojileri konusundaki gelişmeleri yakından izleyerek; Üniversitemizin teknolojik alt yapısını sürekli geliştirmek, tüm birimlerde yaygın olarak faydalanılmasını sağlamak, bilişim hizmetlerinin yürütülmesinde ve paydaşlarına sunumunda teknolojik alt yapısı ve hizmet kalitesi açısından ülkemizin önde gelen ve teknolojik gelişmişliği açısından tercih edilen üniversiteleri arasında olmaktadır.

EKONOMİK KOD	2019 Bütçe	2019 Harcama (Ağustos)	2020 Bütçe	2021 Tahmin	2022 Tahmin
Personel Giderleri	2.123.000	806.184	2.660.000	2.754.000	2.830.000
Sosyal Güvenlik Kurumuna Devlet Primi Giderleri	210.000	127.708	268.000	289.000	319.000
Mal ve Hizmet Alım Giderleri	79.000	77.729	84.000	94.000	97.000
Faiz Giderleri					
Cari Transferler					
Sermaye Giderleri	2.000.000	252.266	1.500.000		
Sermaye Transferleri					
Borç Verme					
BÜTÇE İÇİ TOPLAM KAYNAK	4.412.000	1.263.887	4.512.000	3.137.000	3.246.000
Döner Sermaye					
Özel Hesap					
Diğer Bütçe Dışı Kaynak					
BÜTÇE DIŞI TOPLAM KAYNAK					
FAALİYET MALİYETİ TOPLAMI	4.412.000	1.263.887	4.512.000	3.137.000	3.246.000

FAALİYET MALİYETLERİ TABLOSU

İdare Adı	KASTAMONU ÜNİVERSİTESİ
Program Adı	YÖNETİM VE DESTEK PROGRAMI
Alt Program Adı	ÜST YÖNETİM, İDARİ VE MALİ HİZMETLER
Alt Program Hedefi	
Faaliyet Adı	Diğer Destek Hizmetleri
Açıklama	

EKONOMİK KOD	2019 Bütçe	2019 Harcama (Ağustos)	2020 Bütçe	2021 Tahmin	2022 Tahmin
<i>Personel Giderleri</i>	5.883.000	3.388.409	6.482.000	7.024.000	7.569.000
<i>Sosyal Güvenlik Kurumuna Devlet Primi Giderleri</i>	954.000	518.266	1.047.000	1.108.000	1.158.000
<i>Mal ve Hizmet Alım Giderleri</i>	113.000	48.045	122.000	130.000	149.000
<i>Faiz Giderleri</i>					
<i>Cari Transferler</i>					
<i>Sermaye Giderleri</i>					
<i>Sermaye Transferleri</i>					
<i>Borç Verme</i>					
BÜTÇE İÇİ TOPLAM KAYNAK	6.950.000	3.954.720	7.651.000	8.262.000	8.876.000
<i>Döner Sermaye</i>					
<i>Özel Hesap</i>					
<i>Diğer Bütçe Dışı Kaynak</i>					
BÜTÇE DIŞI TOPLAM KAYNAK					
FAALİYET MALİYETİ TOPLAMI	6.950.000	3.954.720	7.651.000	8.262.000	8.876.000

FAALİYET MALİYETLERİ TABLOSU

İdare Adı	KASTAMONU ÜNİVERSİTESİ
Program Adı	YÖNETİM VE DESTEK PROGRAMI
Alt Program Adı	ÜST YÖNETİM, İDARİ VE MALİ HİZMETLER
Alt Program Hedefi	
Faaliyet Adı	Genel Destek Hizmetleri

Açıklama

Genel Destek Hizmetleri faaliyetleri Üniversitemiz İdari ve Mali İşler Daire Başkanlığı tarafından; Yükseköğretim Üst Kuruluşları ile Yükseköğretim Kurumlarının İdari Teşkilatı Hakkında 124 Sayılı Kanun Hükmünde Kararname, 190 Sayılı Kanun Hükmünde Kararname, 5018 Sayılı Kamu Mali Yönetimi ve Kontrol Kanunu ve ilgili diğer mevzuatlar ve düzenlemeler ile verilen yetki, görev ve sorumluluklar kapsamında yerine getirilmektedir. Bu doğrultuda İdari ve Mali İşler Daire Başkanlığımız; hizmet ve faaliyetlerin ekonomik ve etkin bir şekilde yerine getirilmesi için insan, para ve malzeme gibi mevcut kaynakların en uygun ve verimli bir şekilde kullanılmasını sağlamak üzere, ilgili birimlerle sözleşmeye bağlanmış ödemeleri takip ederek zamanı geldiğinde ödeme işlemlerini gerçekleştirme, satın alma süreçlerini takip ve işlemlerini yapma, araç, gereç ve malzemenin temini ile ilgili hizmetleri yürütme ve diğer faaliyetleri gerçekleştirmektedir.

EKONOMİK KOD	2019 Bütçe	2019 Harcama (Ağustos)	2020 Bütçe	2021 Tahmin	2022 Tahmin
<i>Personel Giderleri</i>	4.900.000	1.111.868	5.455.000	5.929.000	6.333.000
<i>Sosyal Güvenlik Kurumuna Devlet Primi Giderleri</i>	300.000	166.774	370.000	405.000	440.000
<i>Mal ve Hizmet Alım Giderleri</i>	845.000	1.133.931	920.000	986.000	1.033.000
<i>Faiz Giderleri</i>					
<i>Cari Transferler</i>	701.000		776.000	832.000	877.000
<i>Sermaye Giderleri</i>					
<i>Sermaye Transferleri</i>					
<i>Borç Verme</i>					
BÜTÇE İÇİ TOPLAM KAYNAK	6.746.000	2.412.573	7.521.000	8.152.000	8.683.000
<i>Döner Sermaye</i>					
<i>Özel Hesap</i>					
<i>Diğer Bütçe Dışı Kaynak</i>					
BÜTÇE DIŞI TOPLAM KAYNAK					
FAALİYET MALİYETİ TOPLAMI	6.746.000	2.412.573	7.521.000	8.152.000	8.683.000

FAALİYET MALİYETLERİ TABLOSU

İdare Adı	KASTAMONU ÜNİVERSİTESİ
Program Adı	YÖNETİM VE DESTEK PROGRAMI
Alt Program Adı	ÜST YÖNETİM, İDARİ VE MALİ HİZMETLER
Alt Program Hedefi	
Faaliyet Adı	İnşaat ve Yapı İşlerinin Yürütülmesi

Açıklama İnşaat ve Yapı İşlerinin Yürütülmesi kapsamında, Üniversitemiz Yapı İşleri ve Teknik Daire Başkanlığımız, 124 Sayılı Yükseköğretim Üst Kuruluşları ile Yükseköğretim Kurumlarının İdari Teşkilatı Hakkında Kanun Hükmünde Kararnamesinde belirtilen "üniversite bina ve tesislerinin projelerini yapma, ihale dosyalarını hazırlamak, yapı ve onarımla ilgili ihaleleri yürütme, inşaatları kontrol etme ve teslim alma, bakım ve onarım işlerini yapma ve kalorifer, kazan dairesi, soğuk oda, jeneratör, havalandırma sistemleri ile telefon santrali, çevre düzenleme ve araç işletme, asansör bakım ve onarımı ile benzer işleri yürütme faaliyetlerini yerine getirmektedir.

EKONOMİK KOD	2019 Bütçe	2019 Harcama (Ağustos)	2020 Bütçe	2021 Tahmin	2022 Tahmin
<i>Personel Giderleri</i>	5.840.000	2.756.864	6.384.000	6.998.000	7.553.000
<i>Sosyal Güvenlik Kurumuna Devlet Primi Giderleri</i>	700.000	415.362	730.000	780.000	820.000
<i>Mal ve Hizmet Alım Giderleri</i>	122.000	123.449	129.000	136.000	139.000
<i>Faiz Giderleri</i>					
<i>Cari Transferler</i>					
<i>Sermaye Giderleri</i>					
<i>Sermaye Transferleri</i>					
<i>Borç Verme</i>					
BÜTÇE İÇİ TOPLAM KAYNAK	6.662.000	3.295.675	7.243.000	7.914.000	8.512.000
<i>Döner Sermaye</i>					
<i>Özel Hesap</i>					
<i>Diğer Bütçe Dışı Kaynak</i>					
BÜTÇE DIŞI TOPLAM KAYNAK					
FAALİYET MALİYETİ TOPLAMI	6.662.000	3.295.675	7.243.000	7.914.000	8.512.000

FAALİYET MALİYETLERİ TABLOSU

İdare Adı KASTAMONU ÜNİVERSİTESİ
Program Adı YÖNETİM VE DESTEK PROGRAMI
Alt Program Adı ÜST YÖNETİM, İDARI VE MALİ HİZMETLER
Alt Program Hedefi
Faaliyet Adı İnsan Kaynakları Yönetimine İlişkin Faaliyetler

Açıklama İnsan Kaynakları Yönetimine İlişkin Faaliyetler, Üniversitemiz Personel Daire Başkanlığı tarafından 2547 Sayılı Kanunun 51 ve 124 Sayılı Yükseköğretim Üst Kuruluşları ile Yükseköğretim Kurumlarının İdari Teşkilatlanması Hakkındaki Kanun Hükmündeki Kararnamenin 29. maddesiyle öngörülen görevlerin gerçekleştirilmesi suretiyle yerine getirilmektedir. Bu doğrultuda Personel Daire Başkanlığımız; Üniversitenin akademik ve idari personel yapısını planlama, personel dağılımı konusunda uzun ve orta vadeli projeler üreterek, personelden en etkin biçimde yararlanma, bünyesinde çalışan akademik ve idari personelin her türlü özlük haklarıyla ilgili (atama,terfi, intibak, emeklilik vb.) hizmetleri kanun, tüzük, yönetmelik ve kararlara uygun olarak en kısa zamanda, eksiksiz ve doğru bir biçimde yapma, sorumlu olduğu görevleri en iyi şekilde yerine getirebilmek amacıyla idari personel için hizmet öncesi ve hizmetiçi eğitim programları planlayıp uygulayarak üniversitenin işleyiş ve gelişimine katkıda bulunma ve benzer diğer faaliyetleri gerçekleştirmektedir.

EKONOMİK KOD	2019 Bütçe	2019 Harcama (Ağustos)	2020 Bütçe	2021 Tahmin	2022 Tahmin
<i>Personel Giderleri</i>	1.825.000	701.754	2.089.000	2.248.000	2.390.000
<i>Sosyal Güvenlik Kurumuna Devlet Primi Giderleri</i>	239.000	107.760	277.000	300.000	319.000
<i>Mal ve Hizmet Alım Giderleri</i>	41.000	22.947	45.000	48.000	50.000
<i>Faiz Giderleri</i>					
<i>Cari Transferler</i>	2.724.000	2.731.227	2.961.000	3.174.000	3.346.000
<i>Sermaye Giderleri</i>					
<i>Sermaye Transferleri</i>					
<i>Borç Verme</i>					
BÜTÇE İÇİ TOPLAM KAYNAK	4.829.000	3.563.688	5.372.000	5.770.000	6.105.000
<i>Döner Sermaye</i>					
<i>Özel Hesap</i>					
<i>Diğer Bütçe Dışı Kaynak</i>					
BÜTÇE DIŞI TOPLAM KAYNAK					
FAALİYET MALİYETİ TOPLAMI	4.829.000	3.563.688	5.372.000	5.770.000	6.105.000

FAALİYET MALİYETLERİ TABLOSU

İdare Adı	KASTAMONU ÜNİVERSİTESİ
Program Adı	YÖNETİM VE DESTEK PROGRAMI
Alt Program Adı	ÜST YÖNETİM, İDARİ VE MALİ HİZMETLER
Alt Program Hedefi	
Faaliyet Adı	Özel Kalem Hizmetleri
Açıklama	Üniversitemiz üst yönetimin çalışma programının düzenlenmesi ile resmi ve özel yazışmalar, protokol, tören, ziyaret, davet, karşılama, ağırlama gibi hizmetlerin yürütülmesi amacıyla gerçekleştirilen iş, işlem ve süreçler yönelik faaliyetler yürütülecektir.

EKONOMİK KOD	2019 Bütçe	2019 Harcama (Ağustos)	2020 Bütçe	2021 Tahmin	2022 Tahmin
<i>Personel Giderleri</i>	177.000	42.666	195.000	209.000	223.000
<i>Sosyal Güvenlik Kurumuna Devlet Primi Giderleri</i>					
<i>Mal ve Hizmet Alım Giderleri</i>	160.000	52.394	173.000	185.000	194.000
<i>Faiz Giderleri</i>					
<i>Cari Transferler</i>	21.000		21.000	22.000	23.000
<i>Sermaye Giderleri</i>					
<i>Sermaye Transferleri</i>					
<i>Borç Verme</i>					
BÜTÇE İÇİ TOPLAM KAYNAK	358.000	95.060	389.000	416.000	440.000
<i>Döner Sermaye</i>					
<i>Özel Hesap</i>					
<i>Diğer Bütçe Dışı Kaynak</i>					
BÜTÇE DIŞI TOPLAM KAYNAK					
FAALİYET MALİYETİ TOPLAMI	358.000	95.060	389.000	416.000	440.000

FAALİYET MALİYETLERİ TABLOSU

İdare Adı	KASTAMONU ÜNİVERSİTESİ
Program Adı	YÖNETİM VE DESTEK PROGRAMI
Alt Program Adı	ÜST YÖNETİM, İDARİ VE MALİ HİZMETLER
Alt Program Hedefi	
Faaliyet Adı	Strateji Geliştirme ve Mali Hizmetler
Açıklama	5018 sayılı Kamu Mali Yönetimi ve Kontrol Kanununa göre ve bu Kanunda değişiklik yapan 5436 sayılı kanuna göre, Üniversitemiz Strateji Geliştirme Daire Başkanlığı tarafından gerçekleştirilen; -İdarenin stratejik plan ve performans programının hazırlanmasını koordine etmek ve sonuçlarının konsolide edilmesi çalışmalarını yürütmek, -İzleyen iki yılın bütçe tahminlerini de içeren idare bütçesini, stratejik plan ve yıllık performans programına uygun olarak hazırlamak ve idare faaliyetlerinin bunlara uygunluğunu izlemek ve değerlendirmek, -Mali kanunlarla ilgili diğer mevzuatın uygulanması konusunda üst yöneticiye ve harcama yetkililerine gerekli bilgileri sağlamak ve danışmanlık yapmak ile kanun ve diğer mevzuatlarda sayılan diğer görevler kapsamında gerçekleştirilen işlem ve faaliyetleri kapsamaktadır.

EKONOMİK KOD	2019 Bütçe	2019 Harcama (Ağustos)	2020 Bütçe	2021 Tahmin	2022 Tahmin
<i>Personel Giderleri</i>	2.322.000	488.755	2.638.000	2.834.000	3.019.000
<i>Sosyal Güvenlik Kurumuna Devlet Primi Giderleri</i>	215.000	77.220	244.000	262.000	279.000
<i>Mal ve Hizmet Alım Giderleri</i>	13.000	2.004	13.000	13.000	13.000
<i>Faiz Giderleri</i>					
<i>Cari Transferler</i>					
<i>Sermaye Giderleri</i>					
<i>Sermaye Transferleri</i>					
<i>Borç Verme</i>					
BÜTÇE İÇİ TOPLAM KAYNAK	2.550.000	567.979	2.895.000	3.109.000	3.311.000
<i>Döner Sermaye</i>					
<i>Özel Hesap</i>					
<i>Diğer Bütçe Dışı Kaynak</i>					
BÜTÇE DIŞI TOPLAM KAYNAK					
FAALİYET MALİYETİ TOPLAMI	2.550.000	567.979	2.895.000	3.109.000	3.311.000

D- İDARENİN TOPLAM KAYNAK İHTİYACI

FAALİYETLER DÜZEYİNDE KASTAMONU ÜNİVERSİTESİ PERFORMANS PROGRAMI MALİYETİ

PROGRAM SINIFLANDIRMASI	2020			2021			2022		
	BÜTÇE İÇİ	BÜTÇE DIŞI	TOPLAM	BÜTÇE İÇİ	BÜTÇE DIŞI	TOPLAM	BÜTÇE İÇİ	BÜTÇE DIŞI	TOPLAM
ARAŞTIRMA, GELİŞTİRME VE YENİLİK	3.486.000	0	3.486.000	3.508.000	0	3.508.000	3.691.000	0	3.691.000
YÜKSEKÖĞRETİMDE BİLİMSEL ARAŞTIRMA VE GELİŞTİRME	3.486.000	0	3.486.000	3.508.000	0	3.508.000	3.691.000	0	3.691.000
<i>Yükseköğretim Kurumlarının Bilimsel Araştırma Projeleri</i>	3.486.000	0	3.486.000	3.508.000	0	3.508.000	3.691.000	0	3.691.000
YÜKSEKÖĞRETİM HİZMETLERİ	152.760.000	0	152.760.000	163.954.000	0	163.954.000	174.200.000	0	174.200.000
ÖN LİSANS EĞİTİMİ, LİSANS EĞİTİMİ VE LİSANSÜSTÜ EĞİTİM	140.713.000	0	140.713.000	151.015.000	0	151.015.000	160.449.000	0	160.449.000
<i>Doktora ve Tıpta Uzmanlık Eğitimi</i>	3.612.000	0	3.612.000	3.881.000	0	3.881.000	4.130.000	0	4.130.000
<i>Yükseköğretim Kurumları Bilgi ve Kültürel Kaynaklarının Geliştirilmesi ve Erişimin Kolaylaştırılması</i>	3.003.000	0	3.003.000	3.679.000	0	3.679.000	1.785.000	0	1.785.000
<i>Yükseköğretim Kurumları Birinci Öğretim</i>	131.891.000	0	131.891.000	141.090.000	0	141.090.000	152.041.000	0	152.041.000
<i>Yükseköğretim Kurumları İkinci Öğretim</i>	1.960.000	0	1.960.000	2.102.000	0	2.102.000	2.217.000	0	2.217.000
<i>Yükseköğretim Kurumları Tezsiz Yüksek Lisans</i>	7.000	0	7.000	7.000	0	7.000	7.000	0	7.000
<i>Yükseköğretim Kurumları Yaz Okulları</i>	240.000	0	240.000	256.000	0	256.000	269.000	0	269.000
YÜKSEKÖĞRETİMDE ÖĞRENCİ YAŞAMI	12.047.000	0	12.047.000	12.939.000	0	12.939.000	13.751.000	0	13.751.000
<i>Yükseköğretimde Beslenme Hizmetleri</i>	1.437.000	0	1.437.000	1.540.000	0	1.540.000	1.623.000	0	1.623.000
<i>Yükseköğretimde Kültür ve Spor Hizmetleri</i>	264.000	0	264.000	283.000	0	283.000	299.000	0	299.000
<i>Yükseköğretimde Öğrenci Yaşamına İlişkin Diğer Hizmetler</i>	10.346.000	0	10.346.000	11.116.000	0	11.116.000	11.829.000	0	11.829.000
YÖNETİM VE DESTEK PROGRAMI	37.734.000	0	37.734.000	38.929.000	0	38.929.000	41.385.000	0	41.385.000
TEFTİŞ, DENETİM VE DANIŞMANLIK HİZMETLERİ	2.151.000	0	2.151.000	2.169.000	0	2.169.000	2.212.000	0	2.212.000
<i>Hukuki Danışmanlık ve Muhakemat Hizmetleri</i>	2.151.000	0	2.151.000	2.169.000	0	2.169.000	2.212.000	0	2.212.000
ÜST YÖNETİM, İDARİ VE MALİ HİZMETLER	35.583.000	0	35.583.000	36.760.000	0	36.760.000	39.173.000	0	39.173.000
<i>Bilgi Teknolojilerine Yönelik Faaliyetler</i>	4.512.000	0	4.512.000	3.137.000	0	3.137.000	3.246.000	0	3.246.000
<i>Diğer Destek Hizmetleri</i>	7.651.000	0	7.651.000	8.262.000	0	8.262.000	8.876.000	0	8.876.000
<i>Genel Destek Hizmetleri</i>	7.521.000	0	7.521.000	8.152.000	0	8.152.000	8.683.000	0	8.683.000
<i>İnşaat ve Yapı İşlerinin Yürütülmesi</i>	7.243.000	0	7.243.000	7.914.000	0	7.914.000	8.512.000	0	8.512.000
<i>İnsan Kaynakları Yönetimine İlişkin Faaliyetler</i>	5.372.000	0	5.372.000	5.770.000	0	5.770.000	6.105.000	0	6.105.000
<i>Özel Kalem Hizmetleri</i>	389.000	0	389.000	416.000	0	416.000	440.000	0	440.000
<i>Strateji Geliştirme ve Mali Hizmetler</i>	2.895.000	0	2.895.000	3.109.000	0	3.109.000	3.311.000	0	3.311.000
GENEL TOPLAM	193.980.000	0	193.980.000	206.391.000	0	206.391.000	219.276.000	0	219.276.000

EKONOMİK SINIFLANDIRMA DÜZEYİNDE KASTAMONU ÜNİVERSİTESİ PERFORMANS PROGRAMI MALİYETİ

EKONOMİK KOD	2020				2021				2022			
	HİZMET PROGRAMLARI TOPLAM	YÖNETİM VE DESTEK PROGRAMI	PROGRAM DIŞI GİDERLER	TOPLAM	HİZMET PROGRAMLARI TOPLAM	YÖNETİM VE DESTEK PROGRAMI	PROGRAM DIŞI GİDERLER	TOPLAM	HİZMET PROGRAMLARI TOPLAM	YÖNETİM VE DESTEK PROGRAMI	PROGRAM DIŞI GİDERLER	TOPLAM
<i>Personel Giderleri</i>	108.008.000	27.775.000		135.783.000	116.068.000	29.851.000		145.919.000	123.584.000	31.782.000		155.366.000
<i>Sosyal Güvenlik Kurumuna Devlet Primi Giderleri</i>	15.444.000	3.176.000		18.620.000	16.598.000	3.414.000		20.012.000	17.674.000	3.635.000		21.309.000
<i>Mal ve Hizmet Alım Giderleri</i>	8.494.000	1.525.000		10.019.000	9.104.000	1.636.000		10.740.000	9.600.000	1.722.000		11.322.000
<i>Faiz Giderleri</i>				0				0				0
<i>Cari Transferler</i>		3.758.000		3.758.000		4.028.000		4.028.000		4.246.000		4.246.000
<i>Sermaye Giderleri</i>	24.300.000	1.500.000		25.800.000	25.692.000	0		25.692.000	27.033.000	0		27.033.000
<i>Sermaye Transferleri</i>				0				0				0
<i>Borç Verme</i>				0				0				0
<i>Yedek Ödenekler</i>				0				0				0
BÜTÇE İÇİ TOPLAM KAYNAK	156.246.000	37.734.000	0	193.980.000	167.462.000	38.929.000	0	206.391.000	177.891.000	41.385.000	0	219.276.000
<i>Döner Sermaye</i>				0				0				0
<i>Özel Hesap</i>				0				0				0
<i>Diğer Bütçe Dışı Kaynak</i>				0				0				0
BÜTÇE DIŞI TOPLAM KAYNAK	0	0	0	0	0	0	0	0	0	0	0	0
GENEL TOPLAM	156.246.000	37.734.000	0	193.980.000	167.462.000	38.929.000	0	206.391.000	177.891.000	41.385.000	0	219.276.000

E- DİĞER HUSUSLAR

FAALİYETLERDEN SORUMLU HARCAMA BİRİMLERİ

İdare Adı KASTAMONU ÜNİVERSİTESİ
Yıl 2020 (Cumhurbaşkanı Teklifi)

PROGRAM	ALT PROGRAM	FAALİYET	SORUMLU HARCAMA BİRİMİ
ARAŞTIRMA, GELİŞTİRME VE YENİLİK	YÜKSEKÖĞRETİMDE BİLİMSEL ARAŞTIRMA VE GELİŞTİRME	Yükseköğretim Kurumlarının Bilimsel Araştırma Projeleri	ÖZEL KALEM (REKTÖRLÜK)
		Doktora ve Tıpta Uzmanlık Eğitimi	KASTAMONU ÜNİVERSİTESİ SAĞLIK BİLİMLERİ ENSTİTÜSÜ, FEN BİLİMLERİ ENSTİTÜSÜ, SOSYAL BİLİMLER ENSTİTÜSÜ
		Yükseköğretim Kurumları Bilgi ve Kültürel Kaynaklarının Geliştirilmesi ve Erişimin Kolaylaştırılması	KÜTÜPHANE VE DOKÜMANTASYON DAİRE BAŞKANLIĞI
		Yükseköğretim Kurumları Birinci Öğretim	İDARİ VE MALİ İŞLER DAİRE BAŞKANLIĞI, YAPI İŞLERİ VE TEKNİK DAİRE BAŞKANLIĞI, Tıp Fakültesi, Veterinerlik Fakültesi, Sağlık Bilimleri Fakültesi, FEN-EDEBİYAT FAKÜLTESİ, Mühendislik Mimarlık Fakültesi, İNEBOLU SU ÜRÜNLERİ FAKÜLTESİ, ORMAN FAKÜLTESİ, SİVİL HAVACILIK YÜKSEKOKULU, MESLEK YÜKSEKOKULU, EĞİTİM FAKÜLTESİ, İKTİSADİ VE İDARİ BİLİMLER FAKÜLTESİ, İletişim Fakültesi, İlahiyat Fakültesi, Turizm Fakültesi, Güzel Sanatlar ve Tasarım Fakültesi, BEDEN EĞİTİMİ VE SPOR YÜKSEKOKULU, Yabancı Diller Yüksekokulu, İHSANGAZİ MESLEK YÜKSEKOKULU, ÇİDE MESLEK YÜKSEKOKULU, İNEBOLU MESLEK YÜKSEKOKULU, TOSYA MESLEK YÜKSEKOKULU, TAŞKÖPRÜ MESLEK YÜKSEKOKULU, Araç Meslek Yüksekokulu, Devrekani Meslek Yüksekokulu, Abana Sabahat Mesut Yılmaz Meslek Yüksekokulu, Küre Meslek Yüksekokulu, Bozkurt Meslek Yüksekokulu, Daday Meslek Yüksekokulu, Çatalzeytin Meslek Yüksekokulu, Azdavay Meslek Yüksekokulu
		Yükseköğretim Kurumları İkinci Öğretim	İDARİ VE MALİ İŞLER DAİRE BAŞKANLIĞI, FEN-EDEBİYAT FAKÜLTESİ, Mühendislik Mimarlık Fakültesi, SİVİL HAVACILIK YÜKSEKOKULU, MESLEK YÜKSEKOKULU, EĞİTİM FAKÜLTESİ, İKTİSADİ VE İDARİ BİLİMLER FAKÜLTESİ, İletişim Fakültesi, İlahiyat Fakültesi, Turizm Fakültesi, BEDEN EĞİTİMİ VE SPOR YÜKSEKOKULU, İHSANGAZİ MESLEK YÜKSEKOKULU, ÇİDE MESLEK YÜKSEKOKULU, TOSYA MESLEK YÜKSEKOKULU, TAŞKÖPRÜ MESLEK YÜKSEKOKULU, Araç Meslek Yüksekokulu, Bozkurt Meslek Yüksekokulu, Çatalzeytin Meslek Yüksekokulu
		Yükseköğretim Kurumları Tezsiz Yüksek Lisans	FEN BİLİMLERİ ENSTİTÜSÜ, SOSYAL BİLİMLER ENSTİTÜSÜ
		Yükseköğretim Kurumları Yaz Okulları	Sağlık Bilimleri Fakültesi, FEN-EDEBİYAT FAKÜLTESİ, Mühendislik Mimarlık Fakültesi, MESLEK YÜKSEKOKULU, EĞİTİM FAKÜLTESİ, İKTİSADİ VE İDARİ BİLİMLER FAKÜLTESİ, İlahiyat Fakültesi, Turizm Fakültesi, BEDEN EĞİTİMİ VE SPOR YÜKSEKOKULU, Devrekani Meslek Yüksekokulu
		Yükseköğretimde Beslenme Hizmetleri	SAĞLIK, KÜLTÜR VE SPOR DAİRE BAŞKANLIĞI
		Yükseköğretimde Öğrenci Yaşamı	Yükseköğretimde Kültür ve Spor Hizmetleri SAĞLIK, KÜLTÜR VE SPOR DAİRE BAŞKANLIĞI Yükseköğretimde Öğrenci Yaşamına İlişkin Diğer Hizmetler SAĞLIK, KÜLTÜR VE SPOR DAİRE BAŞKANLIĞI, ÖĞRENCİ İŞLERİ DAİRE BAŞKANLIĞI
		TEFTİŞ, DENETİM VE DANIŞMANLIK HİZMETLERİ	Hukuki Danışmanlık ve Muhakemat Hizmetleri HUKUK MÜŞAVİRLİĞİ
YÖNETİM VE DESTEK PROGRAMI	ÜST YÖNETİM, İDARİ VE MALİ HİZMETLER	Bilgi Teknolojilerine Yönelik Faaliyetler	BİLGİ İŞLEM DAİRE BAŞKANLIĞI
		Diğer Destek Hizmetleri	ÖZEL KALEM (REKTÖRLÜK), ÖZEL KALEM (GENEL SEKRETERLİK)
		Genel Destek Hizmetleri	İDARİ VE MALİ İŞLER DAİRE BAŞKANLIĞI
		İnsan Kaynakları Yönetimine İlişkin Faaliyetler	PERSONEL DAİRE BAŞKANLIĞI
		İnşaat ve Yapı İşlerinin Yürütülmesi	İDARİ VE MALİ İŞLER DAİRE BAŞKANLIĞI, YAPI İŞLERİ VE TEKNİK DAİRE BAŞKANLIĞI
		Özel Kalem Hizmetleri	ÖZEL KALEM (REKTÖRLÜK)
		Strateji Geliştirme ve Mali Hizmetler	STRATEJİ GELİŞTİRME DAİRE BAŞKANLIĞI

PERFORMANS GÖSTERGELERİNİN İZLENMESİNDEN SORUMLU BİRİMLER

İdare Adı:

KASTAMONU ÜNİVERSİTESİ

PROGRAM	ALT PROGRAM	PERFORMANS GÖSTERGELERİ	SORUMLU BİRİM
ARAŞTIRMA, GELİŞTİRME VE YENİLİK	ARAŞTIRMA ALTYAPILARI	Araştırma altyapısı projesi tamamlanma oranı	ÖZEL KALEM (REKTÖRLÜK)
	YÜKSEKÖĞRETİMDE BİLİMSEL ARAŞTIRMA VE GELİŞTİRME	Ar-ge'ye harcanan bütçenin toplam bütçeye oranı	ÖZEL KALEM (REKTÖRLÜK)
		Ar-ge sonucu ortaya çıkan ürünlere ilişkin alınan patent sayısı	ÖZEL KALEM (REKTÖRLÜK)
		Ar-ge sonucu ticarileştirilen ürün sayısı	ÖZEL KALEM (REKTÖRLÜK)
		Araştırma merkezleri gelir miktarı	ÖZEL KALEM (REKTÖRLÜK)
		Araştırma merkezlerinin sanayi ile yaptığı proje sayısı	ÖZEL KALEM (REKTÖRLÜK)
		BAP kapsamında desteklenen araştırma projeleri sayısı	ÖZEL KALEM (REKTÖRLÜK)
		Öğretim elemanı başına düşen ar-ge proje sayısı	ÖZEL KALEM (REKTÖRLÜK)
		Patent, faydalı model ve endüstriyel tasarım başvuru sayısı	ÖZEL KALEM (REKTÖRLÜK)
		Ulusal ve uluslararası kuruluşlar tarafından desteklenen ar-ge projesi sayısı	ÖZEL KALEM (REKTÖRLÜK)
		Uluslararası endekslerde yer alan bilimsel yayın sayısı	KÜTÜPHANE VE DOKÜMANTASYON DAİRE BAŞKANLIĞI
		HAYAT BOYU ÖĞRENME	YÜKSEKÖĞRETİM KURUMLARI SÜREKLİ EĞİTİM FAALİYETLERİ
Eğitim programlarına başvuran kişi sayısı	ÖĞRENCİ İŞLERİ DAİRE BAŞKANLIĞI		
Mezunlara yönelik gerçekleştirilen faaliyet sayısı	ÖĞRENCİ İŞLERİ DAİRE BAŞKANLIĞI		
Sürekli Eğitim Merkezi (SEM) ve Dil Merkezi (DİLMER) tarafından mesleki eğitime yönelik verilen sertifika sayısı	ÖZEL KALEM (REKTÖRLÜK)		
Tamamlanan sosyal sorumluluk projeleri sayısı	ÖZEL KALEM (REKTÖRLÜK)		
Üniversitenin çevrecilik alanlarında aldığı ödül sayısı	ÖZEL KALEM (REKTÖRLÜK)		
TEDAVİ EDİCİ SAĞLIK	TEDAVİ HİZMETLERİ	Ameliyat sayısı	
		Üniversite hastaneleri nitelikli yatak oranı	
		Üniversite hastaneleri yatak doluluk oranı	
		Yatan hasta sayısı	

PERFORMANS GÖSTERGELERİNİN İZLENMESİNDEN SORUMLU BİRİMLER

İdare Adı:

KASTAMONU ÜNİVERSİTESİ

PROGRAM	ALT PROGRAM	PERFORMANS GÖSTERGELERİ	SORUMLU BİRİM
YÜKSEKÖĞRETİM HİZMETLERİ	ÖĞRETİM ELEMANLARININ MESLEKİ GELİŞİMİ	SCI, SCI-Expanded, SSCI ve AHCI kapsamındaki dergilerde öğretim elemanı başına düşen yayın sayısı	KÜTÜP. VE DOK. DAİRE BAŞKANLIĞI
		Araştırma bursundan yararlanan öğrenci sayısı	ÖZEL KALEM (REKTÖRLÜK)
		YÖK tarafından öncelikli alanlarında sağlanan burslardan yararlanan doktora öğrenci sayısı	ÖZEL KALEM (REKTÖRLÜK)
		YÖK tarafından sağlanan yurt dışında yabancı dil yeterliliklerinin artırılmasına yönelik burslardan yararlanan sayısı	ÖZEL KALEM (REKTÖRLÜK)
		Yükseköğretim Kurulu, Türkiye Bilimler Akademisi ve TÜBİTAK bilim, teşvik ve sanat ödülleri sayısı	ÖZEL KALEM (REKTÖRLÜK)
	ÖN LİSANS EĞİTİMİ, LİSANS EĞİTİMİ VE LİSANSÜSTÜ EĞİTİM	Doktora eğitimini tamamlayanların sayısı	ÖĞRENCİ İŞLERİ DAİRE BAŞKANLIĞI
		Eğitim bilimleri kontenjan doluluk oranı	ÖĞRENCİ İŞLERİ DAİRE BAŞKANLIĞI
		Eğitimin program süresinde bitirilme oranı	ÖĞRENCİ İŞLERİ DAİRE BAŞKANLIĞI
		Fen bilimleri kontenjan doluluk oranı	ÖĞRENCİ İŞLERİ DAİRE BAŞKANLIĞI
		Kütüphanede bulunan basılı ve elektronik kaynak sayısı	KÜTÜP. VE DOK. DAİRE BAŞKANLIĞI
		Kütüphanede bulunan öğrenci başına düşen basılı ve elektronik kaynak sayısı	KÜTÜP. VE DOK. DAİRE BAŞKANLIĞI
		Kütüphaneden yararlanan kişi sayısı	KÜTÜP. VE DOK. DAİRE BAŞKANLIĞI
		Lisansüstü öğrencilerin toplam öğrenciler içindeki payı	ÖĞRENCİ İŞLERİ DAİRE BAŞKANLIĞI
		Öğrenci başına düşen eğitim alanı	YAPI İŞLERİ VE TEKNİK DAİRE BAŞKANLIĞI
		Öğrenci başına düşen kapalı alan	YAPI İŞLERİ VE TEKNİK DAİRE BAŞKANLIĞI
		Öğrenci değişim programlarından yararlanan öğrencilerin oranı	ÖZEL KALEM (REKTÖRLÜK)
		Öğretim üyesi başına düşen öğrenci sayısı	ÖĞRENCİ İŞLERİ DAİRE BAŞKANLIĞI
		Sağlık bilimleri kontenjan doluluk oranı	ÖĞRENCİ İŞLERİ DAİRE BAŞKANLIĞI
		Sosyal bilimler kontenjan doluluk oranı	ÖĞRENCİ İŞLERİ DAİRE BAŞKANLIĞI
		Teknokent veya Teknoloji Transfer Ofisi (TTO) projelerine katılan öğrenci sayısı	ÖZEL KALEM (REKTÖRLÜK)
		Uluslararası kuruluşlarla ortak uygulanan eğitim programı sayısı	ÖĞRENCİ İŞLERİ DAİRE BAŞKANLIĞI
		Yabancı dilde eğitim veren program sayısı	ÖĞRENCİ İŞLERİ DAİRE BAŞKANLIĞI
	Yabancı uyruklu akademisyen sayısı	PERSONEL DAİRE BAŞKANLIĞI	
	Yabancı uyruklu öğrenci sayısı	ÖĞRENCİ İŞLERİ DAİRE BAŞKANLIĞI	
	Yan dal ve çift ana dal programından mezun olanların toplam mezun sayısına oranı	ÖĞRENCİ İŞLERİ DAİRE BAŞKANLIĞI	
	YÜKSEKÖĞRETİMDE ÖĞRENCİ YAŞAMI	Barınma hizmetlerinden yararlanan öğrenci sayısı	SAĞLIK, KÜLTÜR VE SPOR DAİRE BAŞKANLIĞI
		Beslenme hizmetlerinden yararlanan öğrenci sayısı	SAĞLIK, KÜLTÜR VE SPOR DAİRE BAŞKANLIĞI
		Öğrenci başına düşen sosyal donatı alanı	YAPI İŞLERİ VE TEKNİK DAİRE BAŞKANLIĞI
		Öğrenci kulüp ve topluluk sayısı	SAĞLIK, KÜLTÜR VE SPOR DAİRE BAŞKANLIĞI
		Sosyal, kültürel ve sportif faaliyet sayısı	SAĞLIK, KÜLTÜR VE SPOR DAİRE BAŞKANLIĞI
		Yükseköğretimde öğrenci başına barınma harcaması	SAĞLIK, KÜLTÜR VE SPOR DAİRE BAŞKANLIĞI
		Yükseköğretimde öğrenci başına beslenme harcaması	SAĞLIK, KÜLTÜR VE SPOR DAİRE BAŞKANLIĞI
		Yükseköğretimde öğrenci yaşamından memnuniyet oranı	SAĞLIK, KÜLTÜR VE SPOR DAİRE BAŞKANLIĞI
		Yükseköğretimde öğrencilere sunulan sağlık hizmetinden yararlanan öğrenci sayısının toplam öğrenci sayısına oranı	SAĞLIK, KÜLTÜR VE SPOR DAİRE BAŞKANLIĞI