

KASTAMONU ÜNİVERSİTESİ
2026 YILI PERFORMANS
PROGRAMI

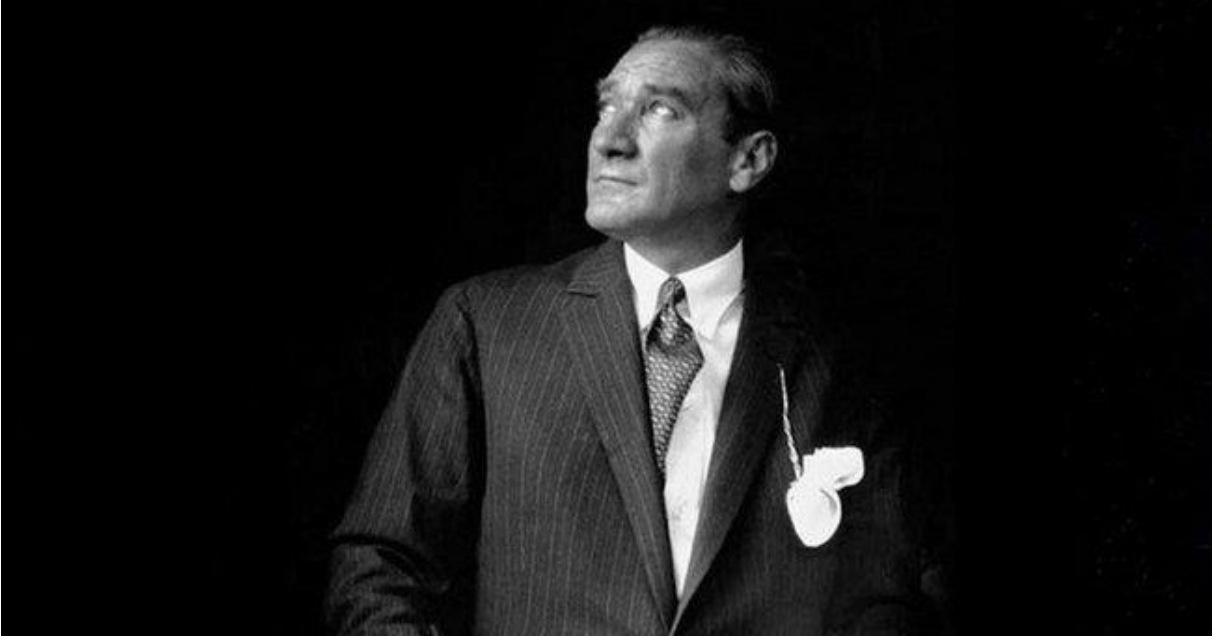


KASTAMONU ÜNİVERSİTESİ

2026 Yılı Performans Programı

www.kastamonu.edu.tr

**KASTAMONU ÜNİVERSİTESİ
Strateji Geliştirme Daire Başkanlığı
Kuzeykent Mah. Orgeneral Atilla Ateş Paşa Caddesi
No: 19
KASTAMONU**



Eđitim kltr ve bilgi aydınlıęa aılan en geniř penceredir.

K. Atatrk



SUNUŞ

Üniversitemiz Stratejik Planı, 12. Kalkınma Planı, Orta Vadeli Program ve diğer ilgili mevzuatlar ile benimsediğimiz temel ilkelere uygun olarak, katılımcı yöntemlerle hazırlanmış olup 2025-2029 yıllarını kapsamaktadır.

Bu çerçevede, 2026 yılı için öngörülen performans hedefleri, 2025 yılında elde edilen deneyim ve sonuçlar ışığında güncellenmiş; hedeflere ulaşmak için gerçekleştirilecek faaliyetler yeniden yapılandırılmıştır. Ayrıca bütçe ödeneklerinin dağılımı bu hedefler dikkate alınarak yapılmış, sorumlu birimler tayin edilmiş ve öncelik sırası gözetilmiştir. Bu çalışmalar sonucunda 2026 Yılı Performans Programı oluşturulmuştur.

Söz konusu program, ilgili yönetmelikte belirtilen esaslara göre; stratejik planda yer alan orta ve uzun vadeli amaç ve hedeflerle ilişkilendirilen performans göstergelerini, 2026'da gerçekleştirilecek faaliyet ve projeleri, kaynak ihtiyaçlarını, ayrıca idareye dair mali ve mali olmayan diğer bilgileri kapsamaktadır.

5018 sayılı Kamu Mali Yönetimi ve Kontrol Kanunu'nun 9. maddesi gereğince, Cumhurbaşkanlığı Strateji ve Bütçe Başkanlığı tarafından yayımlanan Performans Programı Hazırlama Rehberi esas alınarak hazırlanan Üniversitemizin 2026 Yılı Performans Programı, iç ve dış paydaşlarımızın görüş ve katkılarıyla şekillendirilmiştir.

Üniversitemizin 2026 Yılı Performans Programı, ilgili kurum ve kamuoyunun bilgisine sunulacaktır.

Prof. Dr. Ahmet Hamdi TOPAL
Rektör

İÇİNDEKİLER

1- GENEL BİLGİLER.....	5
A- YETKİ, GÖREV VE SORUMLULUKLAR.....	5
B- TEŞKİLAT YAPISI.....	6
C- FİZİKSEL KAYNAKLAR	8
1- FİZİKİ YAPI	8
2- KÜTÜPHANE KAYNAKLARI.....	9
3- TEKNOLOJİ VE BİLİŞİM ALTYAPISI	10
D- İNSAN KAYNAKLARI	11
1- Akademik Personel	12
2- İdari Personel.....	12
E- DİĞER HUSUSLAR.....	14
2- PERFORMANS BİLGİLERİ.....	15
F- TEMEL POLİTİKA VE ÖNCELİKLERİMİZ.....	15
G- MİSYON, VİZYON, TEMEL DEĞERLER, AMAÇ VE HEDEFLER.....	15
1- MİSYON	15
2- VİZYON	15
3- TEMEL DEĞERLER	15
4- AMAÇ VE HEDEFLER	16
H- İDARE PERFORMANS BİLGİSİ	19
1- KASTAMONU ÜNİVERSİTESİ PERFORMANS BİLGİSİ	19
2- KASTAMONU ÜNİVERSİTESİ PERFORMANS BİLGİSİ	24
3- KASTAMONU ÜNİVERSİTESİ PERFORMANS BİLGİSİ	26
İ- İDARENİN TOPLAM KAYNAK İHTİYACI	60
J- DİĞER HUSUSLAR.....	65

1- GENEL BİLGİLER

A- YETKİ, GÖREV VE SORUMLULUKLAR

Türkiye Cumhuriyeti Anayasası'nın 130. maddesi ile 2547 sayılı Yükseköğretim Kanunu'nun 12. maddesinde belirtilen görevlerin yerine getirilmesi amacıyla, 1 Mart 2006 tarihinde 5467 sayılı Kanun ile kurulan Üniversitemiz, teşkilat yapısını tamamlayarak öğrenime açılmıştır.

Anayasasının 130. maddesinde yer aldığı üzere, Yükseköğretim Kurumları, "Çağdaş eğitim-öğretim esaslarına dayanan bir düzen içinde milletin ve ülkenin ihtiyaçlarına uygun insan gücü yetiştirmek amacıyla ortaöğretime dayalı çeşitli düzeylerde eğitim-öğretim, bilimsel araştırma, yayın ve danışmanlık yapmak, ülkeye ve insanlığa hizmet etmek üzere çeşitli birimlerden oluşan, kamu tüzel kişiliğine ve bilimsel özerkliğe sahip, Devlet tarafından kanunla kurulan kurumlar" olarak tanımlanmıştır.

Anayasanın, Yükseköğretim Kurumlarının kuruluşu, organları, işleyişleri, bunların seçimleri, görev, yetki ve sorumlulukları ile mali kaynakların kullanımı konularının kanunla düzenlenmesi gerektiği hükmü doğrultusunda hazırlanan ve yürürlükte olan 2547 sayılı Yükseköğretim Kanunu'nun 12. maddesinde, Yükseköğretim Kurumlarının görevleri şu şekilde sıralanmıştır:

- Çağdaş uygarlık ve eğitim-öğretim esaslarına dayanan bir düzen içinde, toplumun ihtiyaçlarını ve kalkınma planları ilke ve hedeflerine uygun ve ortaöğretime dayalı çeşitli düzeylerde eğitim-öğretim, bilimsel araştırma, yayım ve danışmanlık yapmak,
- Kendi ihtisas gücü ve maddi kaynaklarını rasyonel, verimli ve ekonomik şekilde kullanarak, milli eğitim politikası ve kalkınma planları ilke ve hedefleri ile Yükseköğretim Kurulu tarafından yapılan plan ve programlar doğrultusunda, ülkenin ihtiyacı olan dallarda ve sayıda insan gücü yetiştirmek,
- Türk toplumunun yaşam düzeyini yükseltici ve kamuoyunu aydınlatıcı bilim verilerini söz, yazı ve diğer araçlarla yaymak,
- Örgün, yaygın, sürekli ve açık eğitim yoluyla toplumun özellikle sanayileşme ve tarımda modernleşme alanlarında eğitilmesini sağlamak,
- Ülkenin bilimsel, kültürel, sosyal ve ekonomik yönlerden ilerlemesini ve gelişmesini ilgilendiren sorunlarını, diğer kuruluşlarla iş birliği yaparak, kamu kuruluşlarına önerilerde bulunmak suretiyle öğretim ve araştırma konusu yapmak, sonuçlarını toplumun yararına sunmak ve kamu kuruluşlarınca istenecek inceleme ve araştırmaları sonuçlandırarak düşüncelerini ve önerilerini bildirmek,
- Eğitim-öğretim ve seferberliği içinde, örgün, yaygın, sürekli ve açık eğitim hizmetlerini üstlenen kurumlara katkıda bulunacak önlemleri almak,
- Yörelereindeki tarım ve sanayinin gelişmesine ve ihtiyaçlarına uygun meslek elemanlarının yetişmesine ve bilgilerinin gelişmesine katkıda bulunmak, sanayi, tarım ve sağlık hizmetleri ile diğer hizmetlerde modernleşmeyi, üretimde artışı sağlayacak çalışma ve programlar yapmak ve çevre sorunlarına çözüm getirici önerilerde bulunmak,
- Eğitim teknolojisi üretmek, geliştirmek, kullanmak, yaygınlaştırmak, Yükseköğretimin uygulamalı yapılmasına ait eğitim-öğretim esaslarını geliştirmek, döner sermaye işletmelerini

kurmak, verimli çalışmak ve bu faaliyetlerin geliştirilmesine ilişkin gerekli düzenlemeleri yapmaktır.

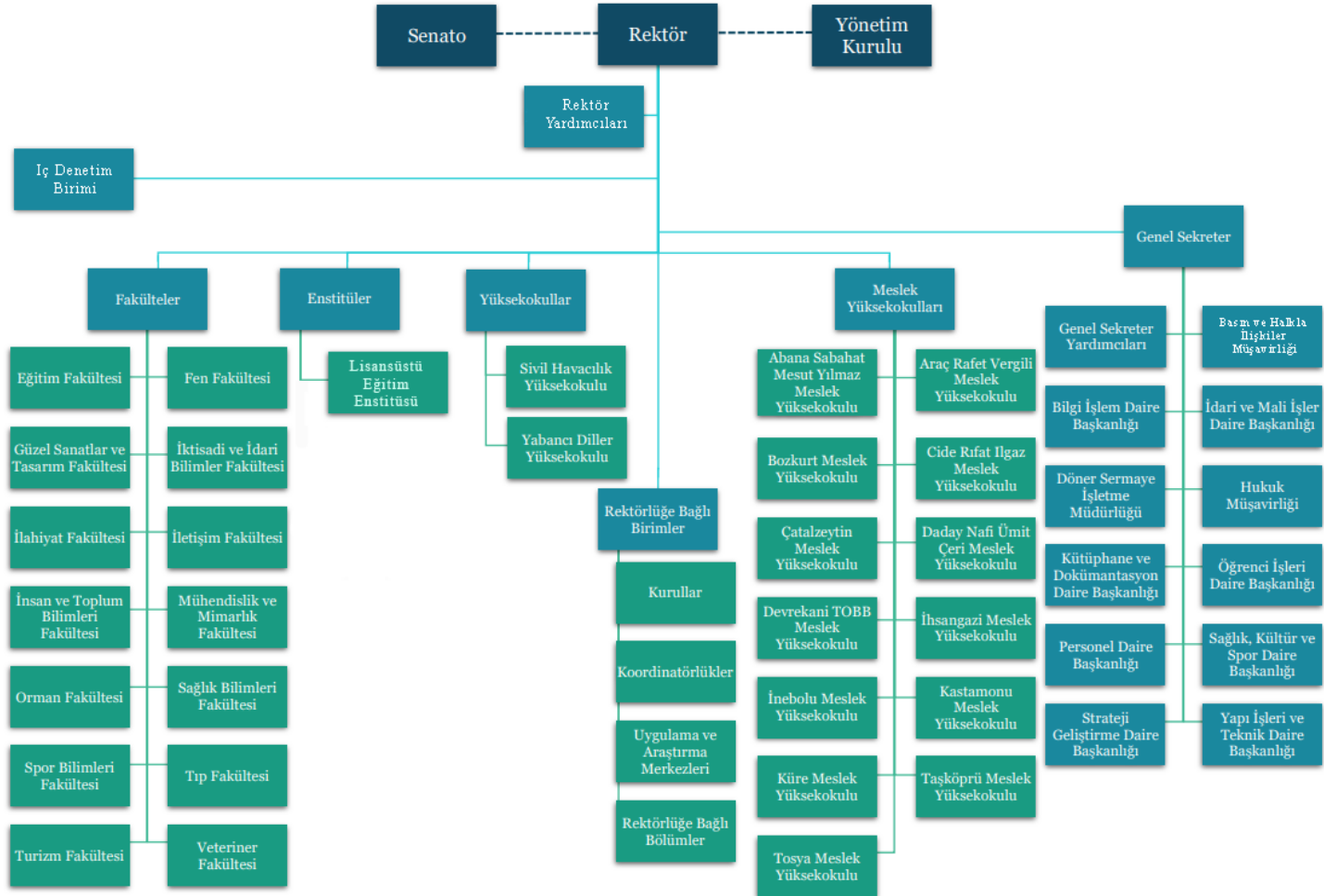
B- TEŞKİLAT YAPISI

Kastamonu Üniversitesi'nin teşkilat yapısı; 2547 sayılı Yükseköğretim Kanunu ile 124 sayılı "Yükseköğretim Üst Kuruluşları ile Yükseköğretim Kurumlarının İdari Teşkilatı Hakkında" Kanun Hükmünde Kararname ve ilgili yönetmelikler çerçevesinde fakülteler, enstitüler, yüksekokullar, meslek yüksekokulları, uygulama ve araştırma merkezleri ile koordinatörlüklerden oluşmaktadır.

Akademik ve idari birimlerin yönetimi ile bu birimlerin yöneticilerinin yetki ve sorumlulukları da söz konusu mevzuat hükümlerine göre belirlenmiştir.

Üniversitemizin yönetim yapısını gösteren teşkilat şeması, 124 sayılı Kanun Hükmünde Kararname doğrultusunda aşağıda sunulmuştur.

KASTAMONU ÜNİVERSİTESİ ORGANİZASYON ŞEMASI



C- FİZİKSEL KAYNAKLAR

1- FİZİKİ YAPI

Kastamonu Üniversitesi, Kastamonu ili sınırları içerisinde 3, İlçelerde 13 olmak üzere toplam 16 kampüste; 15 fakülte, 1 enstitü, 2 yüksekokul, 13 meslek yüksekokulu, 24 uygulama ve araştırma merkezi ve 19 koordinatörlük ile hizmet vermektedir.

1.1- Taşınmazlar

Üniversitemiz Kuzeykent ana kampüsü, Daday yolu 3'üncü km'de kurulmuştur. Şehir merkezinde 3 kampüs ile Abana, Araç, Azdavay, Bozkurt, Çatalzeytin, Cide, Daday, Devrekani, İhsangazi, İnebolu, Küre, Taşköprü ve Tosya ilçelerinde de kampüsler yer almaktadır. Kampüslerin yüzölçümü toplamı 2.537.688,11 m² olup 320.186,03 m² kapalı alan bulunmaktadır.

Tablo 1- Kastamonu Üniversitesi Taşınmazların Dağılımı

KAMPÜS ADI	TAPULU (m ²)	MALİYE HAZİNESİ/TAHSİS (m ²)	DİĞER (m ²)	TOPLAM (m ²)
Kuzeykent Kampüsü	962.781,01	1.098.876,48	-	2.061.657,49
Tıp Fakültesi Kampüsü	13.879,74	115.504,53	-	129.384,27
Eğitim ve Kültür Kampüsü	-	24.415,70	-	24.415,70
İlçe MYO Kampüsleri	154.811,70	123.768,32	42.910,92	321.490,94
Yücebiyıklar Konağı	-	739,71	-	739,71
TOPLAM	1.131.472,45	1.363.304,74	42.910,92	2.537.688,11

Üniversitemizin toplam 320.186,03 m² olan kapalı alanların dağılımı ise Tablo 2'de gösterilmiştir.

Tablo 2- Kastamonu Üniversitesi Kapalı Alanların Dağılımı

KAMPÜS ADI	TAPULU (m ²)	MALİYE HAZİNESİ/TAHSİS (m ²)	TOPLAM (m ²)
Kuzeykent Kampüsü	163.984,00	55.203,20	219.187,20
Tıp Fakültesi Kampüsü	-	34.560,10	34.560,10
Eğitim ve Kültür Kampüsü	-	1.313,21	1.313,21
İlçe MYO Kampüsleri	36.797,00	27.826,30	64.623,30
Yücebiyıklar Konağı	-	502,25	502,25
TOPLAM	200.781,00	119.405,06	320.186,03

1.2- Konukevi ve Kamu Konutları

Üniversitemiz Turizm Fakültesi bünyesinde, Haziran 2016'da faaliyete geçirilen Parlayan Yıldız Uygulama Konukevi ile birlikte; Kuzeykent Kampüsü'nde yer alan Kastamonu Üniversitesi Konukevi ve Cide ilçesinde bulunan Cide Konukevi olmak üzere toplam üç misafirhane hizmet vermektedir. Ayrıca, Kuzeykent Kampüsü'nde Temmuz 2022'de kullanıma açılan 14.474,24 m² alana sahip 128 kamu konutunda üniversitemizin akademik ve idari personeli ikamet etmektedir.

Tablo 3- Konukevi ve Kamu Konutları Alan ve Kapasiteleri

ALAN ADI	SAYISI	KAPASİTESİ	KAPALI ALANI (m ²)
Konukevi	2	85	2.597
Uygulama Konukevi	1	14	840
Kamu Konutları	4	128	14.474,24

1.3- Taşıtlar

Üniversitemiz envanterine kayıtlı 21 adet taşıt bulunmaktadır. Taşıtların türleri ve elde edilme şekilleri Tablo 4’te gösterilmiştir.

Tablo 4- Kastamonu Üniversitesi Taşıtların Envanteri

TAŞITIN CİNSİ	BÜTÇE	HİBE	TAHSİS	KİRALIK	GENEL TOPLAM
T-02 BİNEK OTOMOBİL	7	-	-	1	8
T-05 MİNİBÜS (Sürücüsü Dahil En Fazla 15 Kişilik)	1	-	-	-	1
T-07 PICK-UP (Kamyonet, Şoför Dahil 3 veya 6 Kişilik)	1	-	-	1	2
T-10 MİDİBÜS (Sürücü Dahil En Fazla 26 Kişilik)	1	-	-	-	1
T-11a OTOBÜS (Sürücü Dahil En Az 27, En Fazla 40 Kişilik)	1	-	-	-	1
T-11b OTOBÜS (Sürücü dahil en az 41 kişilik)	2	-	-	-	2
Motorsuz Kara Araçları (Su Tankı ve Römork)	4	-	-	-	4
Botlar	1	-	-	-	1
Motorsuz Hava Taşıtları (Dron)	-	1	-	-	1
TOPLAM	18	1	-	2	21

1.4- Taşınır

Aşağıda verilen tablodaki değerlerde *Kastamonu Üniversitesi Taşınır Mal Yönetim Hesabı İcmal Cetveli*’nde kullanılan hesaplar dikkate alınmıştır. 2025 Eylül ayı itibarıyla I. düzeyde 253 Tesis, Makine ve Cihazlar grubunda toplam 2.954 adet, 255 Demirbaşlar grubunda ise 98.975 adet taşınır kayıtlıdır.

Tablo 5- Kastamonu Üniversitesi 2022-2025 Yılları Taşınır Malzeme Sayıları

HESAP KODU	DAYANIKLI TAŞINIRLAR	2022 YILI	2023 YILI	2024 YILI	2025 YILI
253	Tesis, Makine ve Cihazlar	3.241	2.507	2.738	2.954
255	Demirbaş Grubu	90.400	75.118	77.747	98.975
	TOPLAM	93.641	77.625	80.485	101.929

Üniversitemiz dayanıklı taşınır malları, 2025 mali yılında bir önceki yıla göre %26,64 artarak 101.929 adet olmuştur.

2- KÜTÜPHANE KAYNAKLARI

Üniversitemiz 2025 Eylül ayı sonu itibarıyla Merkez Kütüphane Kaynakları Tablo 6 ve Tablo 7’de gösterilmiştir.

Tablo 6- Kastamonu Üniversitesi 2025 Yılı Satın Alınan veya Hibe Edilen Kütüphane Kaynakları

2025 Yılı Eylül Ayı Sonuna Kadar Satın Alınan veya Hibe Edilen Kütüphane Kaynakları			
	Basılı	Elektronik	Toplam
Kitap Sayısı	4.136	-	4.136
Abone Olunan Veri Tabanı Sayısı	14	-	114
TOPLAM	4.150	-	4.150

Tablo 7- Kastamonu Üniversitesi 2025 Yılı Toplam Kütüphane Kaynakları

2025 Yılı Toplam Kütüphane Kaynakları			
	Basılı	Elektronik	Toplam
Kitap Sayısı	82.458	401.612	484.070
Dergi Aboneliği Sayısı	887	3.016	3.903
Abone Olunan Veri Tabanı Sayısı	-	14	14
TOPLAM	83.345	404.642	487.987

3- TEKNOLOJİ VE BİLİŞİM ALTYAPISI

3.1- Teknolojik Kaynakları

Tablo 8- Kastamonu Üniversitesi Teknoloji Kaynakları

BİRİMLER	Bilgisayar Kasası	Ekran	Dizüstü Bilgisayar	Tablet Bilgisayar	Yazıcı Okuyucular	Tarayıcılar	Telefon (IP, Sabit vb.)	Fotokopi Makinesi	Projeksiyon
İDARİ BİRİMLER									
Rektörlük Özel Kalem	153	158	24	1	68	8	99	5	5
Genel Sekreterlik	36	36	12	0	40	3	33	5	4
Bilgi İşlem Daire Başkanlığı	25	29	21	4	9	2	10	0	0
İdari ve Mali İşler Daire Başkanlığı	72	80	5	2	44	9	105	3	9
Kütüphane ve Dokümantasyon Daire B.	57	61	8	0	30	3	28	2	3
Öğrenci İşleri Daire Başkanlığı	18	28	4	0	14	3	25	4	1
Personel Daire Başkanlığı	13	19	8	0	27	2	22	3	1
Sağlık, Kültür ve Spor Daire Bşk.	44	53	12	4	41	2	64	4	11
Strateji Geliştirme Daire Başkanlığı	18	29	5	0	8	1	18	1	0
Yapı İşleri ve Teknik Daire Başkanlığı	59	55	4	0	36	2	49	1	2
Hukuk Müşavirliği	7	7	1	0	7	0	10	2	0
FAKÜLTELER									
Eğitim Fakültesi	224	221	25	21	99	13	135	4	26
Fen Fakültesi	65	70	4	1	35	2	35	3	19
Güzel Sanatlar ve Tasarım Fakültesi	127	128	8	3	25	3	52	3	5
İlahiyat Fakültesi	48	88	17	0	73	10	73	4	39
İletişim Fakültesi	98	107	10	0	34	2	45	2	1
İktisadi ve İdari Bilimler Fakültesi	150	154	14	1	68	4	68	3	1
İnsan ve Toplum Bilimleri Fakültesi	102	108	20	2	53	2	68	3	4
Mühendislik ve Mimarlık Fakültesi	204	236	31	3	71	12	126	4	50
Orman Fakültesi	76	102	13	6	54	2	71	2	15
Sağlık Bilimleri Fakültesi	97	96	6	1	49	3	51	6	37
Spor Bilimleri Fakültesi	65	102	28	1	26	6	56	2	13
Tıp Fakültesi	40	41	12	0	34	1	38	4	9
Turizm Fakültesi	95	92	14	0	28	0	54	4	27
Veteriner Fakültesi	39	37	2	0	13	2	29	1	11
YÜKSEKOKULLAR									
Sivil Havacılık Yüksekokulu	15	15	3	0	14	1	12	1	5
Yabancı Diller Yüksekokulu	50	54	1	0	25	1	30	1	7
MESLEK YÜKSEKOKULLAR									
Abana Sebahat-Mesut Yılmaz MYO	75	93	2	0	14	2	22	4	21
Araç Rafet Vergili MYO	91	108	4	0	14	3	23	2	17
Bozkurt Meslek Yüksekokulu	90	90	0	0	13	1	12	2	13
Cide Rifat Ilgaz Meslek Yüksekokulu	156	210	2	0	25	1	59	6	16
Çatalzeytin Meslek Yüksekokulu	46	66	0	0	16	1	12	2	9
Daday Nafi Ve Ümit Çeri MYO	85	91	1	0	17	0	25	2	13
Devrekani TOBB Meslek Yüksekokulu	86	83	4	0	14	1	22	4	14
İhsangazi Meslek Yüksekokulu	78	81	1	0	14	0	31	2	9
İnebolu Meslek Yüksekokulu	109	114	1	0	19	3	39	4	17
Kastamonu Meslek Yüksekokulu	284	305	0	0	62	5	77	7	30
Küre Meslek Yüksekokulu	47	48	2	0	13	3	18	2	9
Taşköprü Meslek Yüksekokulu	143	149	2	0	26	7	56	1	25
Tosya Meslek Yüksekokulu	144	144	9	0	26	4	38	3	22
Lisansüstü Eğitim Enstitüsü	30	32	7	0	31	13	31	5	2
TOPLAM	3.461	3.820	368	50	1.329	143	1.871	125	513

3.2- Bilişim Altyapısı

3.2.1- İnternet Hizmeti

Üniversitemiz 3000 Mbps hızında Metro Ethernet bağlantısı ile ULAKNET üzerinden internet erişimine sahiptir.

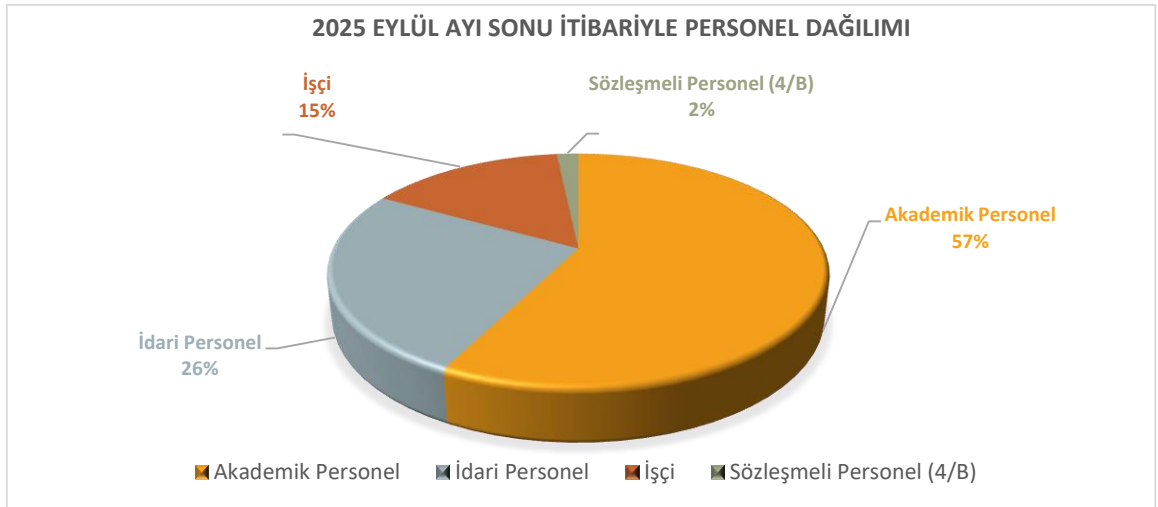
Kuzeykent Kampüsü 3000 mbps, Tıp Fakültesi Morfoloji Binası 500 mbps, Turizm Fakültesi Parlayan Yıldız Uygulama Oteli 30 mbps, İlçe Meslek Yüksekokullarımız; Abana Sabahat-Mesut Yılmaz Meslek Yüksekokulu 80 mbps, Araç Rafet Vergili Meslek Yüksekokulu 80 mbps, Kastamonu Meslek Yüksekokulu Azdavay Kampüsü 50 mbps, Bozkurt Meslek Yüksekokulu 80 mbps, Cide Rifat Ilgaz Meslek Yüksekokulu 70 mbps, Cide Ek Bina 40 mbps, Çatalzeytin Kampüsü 60 mbps, Daday Kampüsü 40 mbps, Devrekani Meslek Yüksekokulu 60 mbps, İhsangazi Meslek Yüksekokulu 60 mbps, İhsangazi Ek Bina 50 mbps, İnebolu Meslek Yüksekokulu 60 mbps, Küre Meslek Yüksekokulu 40 mbps, Taşköprü Meslek Yüksekokulu 100 mbps, Tosya Meslek Yüksekokulu 100 mbps, Yücebiyıklar Konağı 30 mbps bant genişliği ile hizmet vermektedir.

Tablo 9- Kastamonu Üniversitesi 2025 Yılı Bilişim Kaynakları

BİLİŞİM KAYNAKLARI	2025
Sunucu Sayıları	98 adet
Disk Kapasitesi	284 TB
Çekirdek Sayıları	893 GHz
Kablosuz Erişim Cihaz Sayıları	400 adet
Kamera	822 adet
Switch Sayıları	293 adet
Vlan Sayıları	70 adet

D- İNSAN KAYNAKLARI

Kastamonu Üniversitesinde yer alan personele ilişkin nicel bilgiler incelendiğinde 2025 Eylül ayı sonu itibarıyla 966 akademik, 12 yabancı uyruklu sözleşmeli personel, 429 idari, 28 Sözleşmeli (4/B) Personel ve 256 sürekli işçi olmak üzere toplam 1.691 personel bulunduğu görülmektedir. Toplam personelin %57,83'ü akademik (yabancı uyruklu sözleşmeli personel dahil), %25,37'si idari, %15,14'ü sürekli işçilerden, %1,66'sı ise sözleşmeli (4/B) personelden oluşmaktadır.



1- Akademik Personel

Üniversitemizin gelişiminde büyük katkı sağlayan akademik personelimiz, öğrenci sayısına paralel olarak her yıl artış göstermektedir. 2023 yılında akademik dolu kadro sayımız 963, 2024 yılında 971 iken, 2025 yılı Eylül ayı sonu itibarıyla 978 (yabancı uyruklu sözleşmeli personel dâhil) olmuştur. 3 yıllık dönem itibarıyla bakıldığında, akademik kadromuzun güçlendiği görülmektedir.

Tablo 10- Kastamonu Üniversitesi Akademik Personel Dağılımı

UNVAN	2023	2024	2025
Profesör	82	97	113
Doçent	137	147	174
Doktor Öğretim Üyesi	327	323	327
Öğretim Görevlisi	261	250	220
Araştırma Görevlisi	146	143	132
Yabancı Uyruklu Sözleşmeli	10	11	12
Toplam	963	971	978

Üniversitemize tahsis edilmiş bulunan 1.352 adet akademik personel kadrosunun 2025 yılı Eylül ayı sonu itibarıyla 966 adedi dolu 386 adedi boş bulunmaktadır. 2025 yılı Eylül ayı itibarıyla tahsis edilen kadronun %71,45 dolu durumdadır.

Akademik personelin kadro doluluk oranına ve istihdam şekline göre dağılımı Tablo 11’de gösterilmiştir.

Tablo 11- Kastamonu Üniversitesi Akademik Personel Kadro-İstihdam Dağılımı

UNVAN	KADROLARIN DOLULUK ORANINA GÖRE			KADROLARIN İSTİHTAM ŞEKLİNE GÖRE		
	DOLU	BOŞ	TOPLAM	TAM ZAMANLI	YARI ZAMANLI	TOPLAM
PROFESÖR	113	56	169	113	-	113
DOÇENT	174	67	241	174	-	174
DOKTORA ÖĞR. ÜYESİ	327	141	468	327	-	327
ÖĞRETİM GÖREVLİSİ	220	74	294	220	-	220
ARAŞTIRMA GÖREVLİSİ	132	48	180	132	-	132
TOPLAM	966	386	1352	966	-	966

*Yabancı uyruklu sözleşmeli personel sayıları dâhil edilmemiştir.

2- İdari Personel

Üniversitemiz idari personelinin 2025 Eylül ayı sonu itibarıyla hizmet sınıfına göre dağılımı Tablo 12’de gösterilmiştir.

Tablo 12- İdari Personelin Hizmet Sınıfına Göre Dağılımı

SINIFI	2023	2024	2025
Genel İdare Hizmetleri Sınıfı	291	289	282
Sağlık Hizmetleri Sınıfı	22	20	19
Teknik Hizmetler Sınıfı	77	75	72
Avukatlık Hizmetleri Sınıfı	3	2	2
Yardımcı Hizmetler Sınıfı	59	56	54
TOPLAM	452	442	429

Serbest olan 1.270 adet idari personel kadrosunun 2025 yılı Eylül ayı itibarıyla 429 adedi dolu, 841 adedi boş durumdadır. 2024 yılsonu itibarıyla idari dolu kadro sayımız 442 iken, 2025 yılı Eylül ayı sonu itibarıyla 429 olmuştur. İdari personel kadrolarının doluluk oranına göre dağılımı aşağıdaki tabloda yer almaktadır.

Tablo 13- İdari Personelin Dolu-Boş Kadro Dağılımı

SINIFI	DOLU	BOŞ	TOPLAM
Genel İdare Hizmetleri Sınıfı	282	429	711
Sağlık Hizmetleri Sınıfı	19	237	256
Teknik Hizmetler Sınıfı	72	84	156
Avukatlık Hizmetleri Sınıfı	2	2	4
Din Hizmetleri Sınıfı	-	1	1
Yardımcı Hizmetler Sınıfı	54	88	142
TOPLAM	429	841	1270

E- DİĞER HUSUSLAR

17.03.2006 tarih ve 26111 sayılı Resmî Gazete’de yayımlanarak 01.03.2006 tarihi itibarıyla 5467 sayılı Kanunun 58’inci maddesi ile kurulan üniversitemiz 23.459 öğrenci ile eğitim-öğretim faaliyetine devam etmektedir.

Üniversitemiz öğrenci sayılarına ilişkin veriler Tablo 14’te gösterilmiştir.

Tablo 14- Kastamonu Üniversitesi Öğrenci Sayıları

BİRİMİ	KIZ ÖĞRENCİ SAYISI	ERKEK ÖĞRENCİ SAYISI	TOPLAM
ABANA SABAHAT-MESUT YILMAZ MESLEK YÜKSEKOKULU	136	165	301
ARAÇ RAFET VERGİLİ MESLEK YÜKSEKOKULU	238	327	565
BEDEN EĞİTİMİ VE SPOR YÜKSEKOKULU	21	97	118
BOZKURT MESLEK YÜKSEKOKULU	125	197	322
CİDE RIFAT ILGAZ MESLEK YÜKSEKOKULU	376	267	643
ÇATALZEYİN MESLEK YÜKSEKOKULU	351	146	497
DADAY NAFİ VE ÜMİT ÇERİ MESLEK YÜKSEKOKULU	323	236	559
DEVREKANİ TOBB MESLEK YÜKSEKOKULU	214	80	294
EĞİTİM FAKÜLTESİ	954	372	1326
FEN BİLİMLERİ ENSTİTÜSÜ	181	215	396
FEN EDEBİYAT FAKÜLTESİ	250	259	509
FEN FAKÜLTESİ	128	79	207
GÜZEL SANATLAR VE TASARIM FAKÜLTESİ	270	141	411
İHSANGAZİ MESLEK YÜKSEKOKULU	208	199	407
İKTİSADİ VE İDARİ BİLİMLER FAKÜLTESİ	747	925	1672
İLAHİYAT FAKÜLTESİ	757	536	1293
İLETİŞİM FAKÜLTESİ	691	771	1462
İNEBOLU MESLEK YÜKSEKOKULU	212	184	396
İNSAN VE TOPLUM BİLİMLERİ FAKÜLTESİ	746	378	1124
KASTAMONU MESLEK YÜKSEKOKULU	1101	2006	3107
KÜRE MESLEK YÜKSEKOKULU	23	97	120
MÜHENDİSLİK VE MİMARLIK FAKÜLTESİ	400	806	1206
ORMAN FAKÜLTESİ	110	169	279
SAĞLIK BİLİMLERİ ENSTİTÜSÜ	19	31	50
SAĞLIK BİLİMLERİ FAKÜLTESİ	723	144	867
SİVİL HAVACILIK YÜKSEKOKULU	213	186	399
SOSYAL BİLİMLER ENSTİTÜSÜ	496	487	983
SPOR BİLİMLERİ FAKÜLTESİ	241	378	619
TAŞKÖPRÜ MESLEK YÜKSEKOKULU	349	448	797
TIP FAKÜLTESİ	295	208	503
TOSYA MESLEK YÜKSEKOKULU	400	547	947
TURİZM FAKÜLTESİ	421	324	745
TURİZM İŞLETMECİLİĞİ VE OTELCİLİK YÜKSEKOKULU	2	3	5
VETERİNER FAKÜLTESİ	172	158	330
GENEL TOPLAM	11.893	11.566	23.459

*Öğrenci Sayıları 19 Ağustos 2025 verileridir.

2- PERFORMANS BİLGİLERİ

F- TEMEL POLİTİKA VE ÖNCELİKLERİMİZ

Kamu kaynaklarının ihtiyaçlar doğrultusunda tahsisi ve etkin kullanımında, bütçesel süreçten beklenen en önemli şey; politika oluşturma, planlama ve bütçeleme arasındaki ilişkinin sağlam bir şekilde kurulmasıdır. Bu nedenle, Üniversitemizin temel politikaları ve öncelikleri belirlenirken, 12. Kalkınma Planı, 2025 Yılı Cumhurbaşkanlığı Yıllık Programı, Orta Vadeli Program, Stratejik Plan gibi referans belgelerindeki temel politika ve öncelikler dikkate alınmıştır. Üniversitemiz kaynaklarının, öncelikler doğrultusunda etkin, ekonomik ve verimli bir şekilde kullanılması ve şeffaflığın sağlanması ilkeleri doğrultusunda hazırlanan performans programı, Üniversite faaliyetlerinin hedef ve göstergelere dayalı olarak izlenmesini ve kamuoyunun bilgilendirilmesini amaçlamaktadır.

5018 sayılı Kamu Mali Yönetimi ve Kontrol Kanunu, mali saydamlık ve hesap verebilirlik kavramlarını ön plana çıkarmaktadır. Bu değerlerin uygulanabilirliğini sağlamak amacıyla, Kamu Mali Yönetim Sistemi'ne dahil edilen araçlardan biri de performans esaslı bütçeleme sistemidir. Performans esaslı bütçelemenin kurumsal düzeydeki temel unsurları; Stratejik Plan, Performans Programı ve Faaliyet Raporu'dur.

Üniversitemizin 2025-2029 dönemi Stratejik Planı'nda yer alan misyon, vizyon, stratejik amaçlar ve hedefler doğrultusunda hazırlanan 2026 Mali Yılı Performans Programı, döneme ilişkin performans hedeflerini, bu hedeflere ulaşmak için yapılacak faaliyetleri, bu faaliyetler için gereken kaynak ihtiyaçlarını ve performans göstergelerini içermektedir.

Tüm kurumlar gibi, Üniversitemiz yönetimi için de yol gösterici ve aydınlatıcı nitelikte olan stratejik planımız, zaman içinde gerçekleştirilecek öncelikli hedeflerimizi ortaya koyarak, bu hedeflere ulaşmak için kısa, orta ve uzun vadeli yönetsel yaklaşımlarımızın ve kaynaklarımızın belirlenmesi bakımından etkili bir yönetim aracı olarak kabul edilmektedir.

G- MİSYON, VİZYON, TEMEL DEĞERLER, AMAÇ VE HEDEFLER

1- MİSYON

Bilimsel düşüncüyü temel alan, araştıran, bilimsel araştırma-geliştirme faaliyetleriyle bölgesel ve ulusal meselelere yönelik çözümler üreten, her alanda kendini yenileyen, girişimci ve inovatif, paylaşımcı, etik değerlere bağlı, farklılıklara saygılı, çevre bilinci gelişmiş, toplumsal konulara hassas fertler yetiştirerek ormancılık ve tabiat turizmi başta olmak üzere ürettiği bilgiyi ve yetiştirdiği nitelikli iş gücünü insanlığın hizmetine sunmaktır.

2- VİZYON

Ormancılık ve tabiat turizmi ihtisas alanı öncelikli olmak üzere, nitelikli araştırmalar ve projeler gerçekleştirerek bölgenin ve ülkenin kalkınmasında öncü rol oynayan, ulusal ve uluslararası düzeyde saygın bir üniversite olmaktır.

3- TEMEL DEĞERLER

Kastamonu Üniversitesi;

- Misyon ve vizyonunu gerçekleştirirken **liyakat ve adalet** esaslarına göre hareket eder,
- **Düşünce ve ifade** hürriyetine önem verir,
- Faaliyetlerini **bilimsel** doğrular ve **sürdürülebilir kalkınma** üzerine inşa eder,
- Birimlerinde **kalite** sistemlerini oluşturarak standartlaşmayı sağlar,
- Tüm iş ve işlemlerinde **şeffaflık ve hesap verilebilirlik** ilkesini temel alır,

- Tüm paydaşlarının her alanda yönetim süreçlerine aktif **katılımcılığına** önem verir,
- **Girişimci, inovatif ve dijital dönüşümü** esas alan faaliyetleri destekler,
- Nitelikli ve donanımlı bireyler yetiştirmek için **öğrenci odaklı** bir yaklaşım izler,
- Her türlü iş ve işlemlerinde **etik değerlere** bağlı kalır,
- **Milli ve manevi değerlere bağlı** nesiller yetiştirir.

4- AMAÇ VE HEDEFLER

Kastamonu Üniversitesi 2025-2029 dönemi kurumsal düzeyde stratejik planında kurumsal amaç ve hedefler aşağıdaki şekilde belirlenmiştir;

Tablo 15- Kastamonu Üniversitesi Amaç ve Hedefleri

EĞİTİM-ÖĞRETİM
A1. Uluslararası standartlarda öğrenci merkezli ve kalite odaklı eğitim-öğretim anlayışıyla alanında yetkin mezunlar yetiştirmek
H1.1. Öğretim elemanlarının bilgi, beceri ve yetkinliklerini geliştirmek
H1.2. Mevcut eğitim-öğretim programlarında çağın gerektirdiği yenilikleri ve kaliteyi sağlayacak öğrenci merkezli uygulamaları arttırmak
H1.3. Uluslararası iş birliklerini geliştirerek uluslararası öğretim elemanı ile öğrencilerin nicelik ve niteliğini arttırmak
H1.4. Lisansüstü eğitim-öğretim faaliyetlerinin nicelik ve niteliğini arttırmak
H1.5. Mezunlarla etkileşimi güçlendirerek mezunların istihdam oranını arttırmak
ARAŞTIRMA-GELİŞTİRME
A2. Ulusal/Uluslararası nitelikli araştırma ve proje kültürünü geliştirmek ve tabana yaymak
H2.1. Ulusal/Uluslararası Ar-Ge proje sayısını arttırmak
H2.2. Öğretim elemanı başına düşen uluslararası yayın sayısını arttırmak
H2.3. Düzenlenen ulusal ve uluslararası bilimsel etkinlik sayısını arttırmak
H2.4. URAP Türkiye sıralamasında ilk 50 üniversite içerisinde yer almak
H2.5. TÜBİTAK ARDEB ve TEYDEB proje sayısını arttırmak
KURUMSAL KAPASİTE VE KALİTE
A3. Sürdürülebilir ve kalite odaklı bir politika izleyerek kurumsal kapasiteyi geliştirmek
H3.1. Hali hazırdaki fakültelerin tamamında akreditasyon başvurusunda bulunmak ve akredite olan program sayısını arttırmak
H3.2. Dijital dönüşüm kapsamında 2025 yılı sonuna kadar entegre bir kalite güvencesi, stratejik planlama, performans ve veri yönetimi sistemi kurmak ve sistemin sürdürülebilirliğini sağlamak
H3.3. Engelsiz Üniversite bakış açısıyla Üniversitemizde kalite kültürünü yaygınlaştırmak
H3.4. İç paydaşların kurumsal aidiyetini ve tüm paydaşların memnuniyet düzeyini arttırmak
H3.5. Mezunlar ile iletişimi güçlendirerek memnuniyet düzeyini arttırmak

BÖLGESEL KALKINMA, İHTİSASLAŞMA VE GİRİŞİMCİLİK

A4. Bölgesel kalkınmada ihtisas öncelikli çalışmalara ve girişimciliğe öncülük etmek

H4.1. Ormanlık ve tabiat turizmi ihtisas alanı ile ilgili ulusal ve uluslararası proje sayısını artırmak

H4.2. Üniversitemizin patent, faydalı model, endüstriyel tasarım başvuru ve tescil sayısını artırarak patentlerin ticarileşmesini sağlamak

H4.3. Teknoloji Geliştirme Bölgeleri (TGB) performans endeksinde ilk 50 içerisinde yer almak

H4.4. Ormanlık ve tabiat turizmi ihtisas alanı öncelikli girişimcilik programları düzenlemek ve bu programlar kapsamında yeni kuluçka firmalarının kurulmasını sağlamak

H4.5. Üniversite-sanayi iş birliği çalışmaları çerçevesinde inovatif teknoloji çıktısı sağlayacak yazılım geliştirmek

TOPLUMSAL KATKI VE SOSYAL SORUMLULUK

A5. Sosyal sorumluluk ve topluma hizmet faaliyetlerini Birleşmiş Milletler (BM) sürdürülebilir kalkınma amaçları doğrultusunda sistemli bir şekilde gerçekleştirmek

H5.1. Üniversitemiz tarafından toplum yararına sunulan hizmetlerin ve bu hizmetlerden faydalananların sayısını artırmak

H5.2. Sivil Toplum Kuruluşları (STK) ile iş birliğini güçlendirmek amacıyla sivil toplum alanında iş birliğine yönelik birim açmak ve etkinliğini artırmak

H5.3. Fakülte, yüksekokul, meslek yüksekokulları ile öğrenci topluluklarının sosyal sorumluluk proje sayısını artırmak

H5.4. Hayat boyu öğrenme kapsamında düzenlenen eğitim/kurs sayısını artırmak

H5.5. Sürdürülebilir ve iklim dostu kampüs dönüşümü kapsamında GreenMetric Türkiye sıralamasında ilk 20'de/dünya sıralamasında ise ilk 200 üniversite içerisinde yer almak



KASTAMONU ÜNİVERSİTESİ ALT PROGRAM HEDEFLERİ VE STRATEJİK PLAN İLİŞKİSİ

Tablo 16- Kastamonu Üniversitesi Alt Program Hedefleri ve Stratejik Plan İlişkisi

ALT PROGRAM HEDEFLERİ VE STRATEJİK PLAN İLİŞKİSİ			
Kurum: KASTAMONU ÜNİVERSİTESİ			
Yıl: 2026			
PROGRAM ADI	ALT PROGRAM ADI	ALT PROGRAM HEDEFLERİ	İLİŞKİLİ OLDUĞU STRATEJİK AMAÇ
ARAŞTIRMA, GELİŞTİRME VE YENİLİK	ARAŞTIRMA ALTYAPILARI	Ülkemizin bilgi birikiminin artırılmasına ve teknolojik gelişimine katkıda bulunmak üzere yükseköğretim kurumlarında araştırma altyapılarının kurulması ve kapasitelerinin güçlendirilmesi	Ulusal/Uluslararası nitelikli araştırma ve proje kültürünü geliştirmek ve tabana yaymak
	YÜKSEKÖĞRETİMDE BİLİMSEL ARAŞTIRMA VE GELİŞTİRME	Yükseköğretim kurumlarında inovasyon amaçlı bilimsel çalışmaların artırılması	Ulusal/Uluslararası nitelikli araştırma ve proje kültürünü geliştirmek ve tabana yaymak Bölgesel kalkınmada ihtisas öncelikli çalışmalara ve girişimciliğe öncülük etmek
HAYAT BOYU ÖĞRENME	YÜKSEKÖĞRETİM KURUMLARI SÜREKLİ EĞİTİM FAALİYETLERİ	Toplumun tüm kesimlerine ihtiyaç duyduğu alanlarda eğitimler verilmesi, kamu kurum ve kuruluşları, özel sektör ve uluslararası kuruluşlarla iş birliğinin gelişmesine katkıda bulunulması	Sosyal sorumluluk ve topluma hizmet faaliyetlerini Birleşmiş Milletler (BM) sürdürülebilir kalkınma amaçları doğrultusunda sistemli bir şekilde gerçekleştirmek
TEDAVİ EDİCİ SAĞLIK	TEDAVİ HİZMETLERİ	Tedavi edici sağlık hizmetinin erişilebilir ve etkili olarak sunulmasının sağlanması	
YÜKSEKÖĞRETİM	ÖĞRETİM ELEMANLARINA SAĞLANAN BURS VE DESTEKLER	Alanında yetkin, araştırmacı, bilgi üreten ve aktaran akademisyenler yetiştirilmesi	Ulusal/Uluslararası nitelikli araştırma ve proje kültürünü geliştirmek ve tabana yaymak Bölgesel kalkınmada ihtisas öncelikli çalışmalara ve girişimciliğe öncülük etmek
	ÖN LİSANS EĞİTİMİ, LİSANS EĞİTİMİ VE LİSANSÜSTÜ EĞİTİM	Mesleki yeterlilik sahibi ve gelişime açık mezunlar yetiştirilmesi	Uluslararası standartlarda öğrenci merkezli ve kalite odaklı eğitim-öğretim anlayışıyla alanında yetkin mezunlar yetiştirmek
	YÜKSEKÖĞRETİMDE ÖĞRENCİ YAŞAMI	Yükseköğretim öğrencilerine sunulan beslenme ve barınma hizmetlerinin kalitesinin artırılması; öğrencilerin kişisel ve sosyal gelişimi desteklenerek yaşam kalitesinin yükseltilmesi	Uluslararası standartlarda öğrenci merkezli ve kalite odaklı eğitim-öğretim anlayışıyla alanında yetkin mezunlar yetiştirmek

H- İDARE PERFORMANS BİLGİSİ

1- KASTAMONU ÜNİVERSİTESİ PERFORMANS BİLGİSİ

Bütçe Yılı: 2026

Program Adı: ARAŞTIRMA, GELİŞTİRME VE YENİLİK

Alt Program Adı: YÜKSEKÖĞRETİMDE BİLİMSEL ARAŞTIRMA VE GELİŞTİRME

Gereke ve Açıklamalar

Bilimsel araştırma projelerinin değerlendirilmesi, kabulü ve desteklenmesi süreçleri kapsamında; Kurum tarafından düzenlenen ulusal ve uluslararası nitelikteki etkinliklerin artırılması, üniversitenin araştırmaya yönelik öz kaynaklarının artırılarak etkin bir şekilde yönetilmesi, dış kaynaklı fonlardan azami düzeyde faydalanılması ve bu yolla daha fazla sayıda araştırma projesine destek sağlanması hedeflenmektedir. Ayrıca, üniversitemizin araştırma ve geliştirme altyapısının nitelik ve nicelik açısından güçlendirilmesi, kurumsal araştırma yapısının sürdürülebilir biçimde geliştirilmesi ve Ar-Ge faaliyetlerinin oluşturulması ile yürütülmesinde paydaşlarla kurulan iş birliği ve iletişim ağlarının da etkinleştirilmesi amaçlanmaktadır.

Alt Program Hedefi:

Yükseköğretim kurumlarında inovasyon amaçlı bilimsel çalışmaların artırılması

Performans Göstergeleri

Performans Göstergesi	Ölçü Birimi	2024	2025 Planlanan	2025 YS Gerçekleşme Tahmini	2026 Hedef	2027 Tahmin	2028 Tahmin
1- Ar-ge'ye harcanan bütçenin toplam bütçeye oranı	Oran	0,01	0,02	0,02	0,02	0,02	0,02

Göstergeye İlişkin Açıklama: 2025 yılında Ar-Ge ilk 6 ayında harcanan toplam tutar 14.162.806,80-TL'dir.

Hesaplama Yöntemi: Ar-Ge ye harcanan bütçenin toplam bütçeye oranını ifade etmektedir.

Verinin Kaynağı: Veriler, Kastamonu Üniversitesi Bilimsel Araştırma Projeleri Koordinasyon Biriminden elde edilmiştir.

Sorumlu İdare: Bilimsel Araştırma Projeleri Koordinasyon Birimi

Performans Göstergesi	Ölçü Birimi	2024	2025 Planlanan	2025 YS Gerçekleşme Tahmini	2026 Hedef	2027 Tahmin	2028 Tahmin
2- Ar-ge sonucu ortaya çıkan ürünlere ilişkin alınan patent sayısı	Sayı	13	3	3	3	4	4

Göstergeye İlişkin Açıklama: Bu gösterge ile Üniversitemizde yürütülen Ar-ge faaliyetleri sonucunda pazara ulaştırılan ve ticarileştirilen ürünler izlenecektir.

Hesaplama Yöntemi: Gerçekleştirilen patent/faydalı model başvurularının durumları ve raporları dikkate alınmıştır.

Verinin Kaynağı: Veriler Türk Patent ve Marka Kurumu verileri dikkate alınarak Teknoloji Transfer Ofisi'nden elde edilmiştir.

Sorumlu İdare: Kastamonu Üniversitesi Teknoloji Transfer Ofisi

Performans Göstergesi	Ölçü Birimi	2024	2025 Planlanan	2025 YS Gerçekleşme Tahmini	2026 Hedef	2027 Tahmin	2028 Tahmin
3- Ar-ge sonucu ticarileştirilen ürün sayısı	Sayı	24	40	4	5	6	7

Göstergeye İlişkin Açıklama: İlgili yıl için gerçekleşen değerler, Kastamonu Teknokent ve Kastamonu Üniversitesi Teknoloji Transfer Ofisinin yıllık performans değerleri baz alınarak hesaplanmış; öngörülen değerler yine aynı kaynaklara dayanarak tahmin edilmiştir.

Hesaplama Yöntemi: Kastamonu Teknokent A. Ş. firmalarının AR-GE sonucu ticarileşen toplam ürün sayıdır.

Verinin Kaynağı: Veriler, Kastamonu Teknokent A.Ş. ve Kastamonu Üniversitesi Teknoloji Transfer Ofisi A.Ş. ye ait faaliyet raporlarından elde edilmiştir.

Sorumlu İdare: Kastamonu Teknokent A.Ş.

Performans Göstergesi	Ölçü Birimi	2024	2025 Planlanan	2025 YS Gerçekleşme Tahmini	2026 Hedef	2027 Tahmin	2028 Tahmin
4- Araştırma merkezleri gelir miktarı	TL	7.352.986,87	4.900.000	6.300.000	6.930.000	7.623.000	8.385.300

Göstergeye İlişkin Açıklama: Üniversitemiz 2025 yılının ilk altı ayında Araştırma Merkezleri gelirleri toplamı 3.336.983,00-TL'dir. 2025 yıl sonunda toplam miktarın 6.300.000,00-TL olacağı öngörülmektedir.

Hesaplama Yöntemi: İlgili birimlerden görüş alınarak ve mali tablolar analizi yoluyla hesaplama yapılmıştır.

Verinin Kaynağı: Veriler, Kastamonu Üniversitesi Döner Sermaye İşletme Müdürlüğünden elde edilmiştir.

Sorumlu İdare: Döner Sermaye İşletme Müdürlüğü

Performans Göstergesi	Ölçü Birimi	2024	2025 Planlanan	2025 YS Gerçekleşme Tahmini	2026 Hedef	2027 Tahmin	2028 Tahmin
5- Araştırma merkezlerinin sanayi ile yaptığı proje sayısı	Sayı	3	4	0	0	0	0

Göstergeye İlişkin Açıklama: Bu göstergeye ait herhangi bir veri olmadığı için gelecek yıllara ait hedefler girilmemiştir. Göstergeyle ilgili çalışmalar devam etmektedir.

Hesaplama Yöntemi: Araştırma merkezlerinin sanayi ile yaptığı proje sayısıdır.

Verinin Kaynağı: Veriler, Kastamonu Üniversitesi Teknoloji Transfer Ofisinden elde edilmiştir.

Sorumlu İdare: Kastamonu Üniversitesi Teknoloji Transfer Ofisi

Performans Göstergesi	Ölçü Birimi	2024	2025 Planlanan	2025 YS Gerçekleşme Tahmini	2026 Hedef	2027 Tahmin	2028 Tahmin
6- BAP kapsamında desteklenen araştırma projeleri sayısı	Sayı	189	165	165	166	167	168

Göstergeye İlişkin Açıklama: 2025 yılının ilk altı ayında BAP kapsamında desteklenen araştırma projeleri sayısı 135'tir.

Hesaplama Yöntemi: BAP kapsamında desteklenen araştırma projeleri sayısıdır.

Verinin Kaynağı: Veriler, Kastamonu Üniversitesi Bilimsel Araştırma Projeleri Koordinasyon Biriminden elde edilmiştir.

Sorumlu İdare: Bilimsel Araştırma Projeleri Koordinasyon Birimi

Performans Göstergesi	Ölçü Birimi	2024	2025 Planlanan	2025 YS Gerçekleşme Tahmini	2026 Hedef	2027 Tahmin	2028 Tahmin
7- Öğretim elemanı başına düşen Ar-ge proje sayısı	Sayı	0,23	0,2	0,2	0,16	0,17	0,18

Göstergeye İlişkin Açıklama: 2025 yılı ilk altı ayında toplam Ar-Ge proje sayısı 135'tir. 2025 yılı öğretim elemanı sayısı 969'dur.

Hesaplama Yöntemi: Toplam AR-GE proje sayısının öğretim elemanı sayısına oranlanmasıyla hesaplanmıştır.

Verinin Kaynağı: Veriler, Kastamonu Üniversitesi Bilimsel Araştırma Projeleri Koordinasyon Birimi ve Personel Daire Başkanlığından elde edilmiştir.

Sorumlu İdare: Bilimsel Araştırma Projeleri Koordinasyon Birimi ve Personel Daire Başkanlığı

Performans Göstergesi	Ölçü Birimi	2024	2025 Planlanan	2025 YS Gerçekleşme Tahmini	2026 Hedef	2027 Tahmin	2028 Tahmin
8- Patent, faydalı model ve endüstriyel tasarım başvuru sayısı	Sayı	43	28	30	32	35	37

Göstergeye İlişkin Açıklama: Bu gösterge ile patent, faydalı model ve endüstriyel tasarım için yapılan başvuru sayısının takip edilmesi ve değerlendirilmesi amaçlanmıştır.

Hesaplama Yöntemi: Üniversitemizde yapılan toplam patent, faydalı model ve endüstriyel tasarım başvuru sayısıdır.

Verinin Kaynağı: Veriler, Kastamonu Üniversitesi Teknoloji Transfer Ofisi Patent Destek Ofisinden elde edilmiştir.

Sorumlu İdare: Kastamonu Üniversitesi Teknoloji Transfer Ofisi (TTO)

Performans Göstergesi	Ölçü Birimi	2024	2025 Planlanan	2025 YS Gerçekleşme Tahmini	2026 Hedef	2027 Tahmin	2028 Tahmin
9- Ulusal ve uluslararası kuruluşlar tarafından desteklenen ar-ge projesi sayısı	Sayı	41	35	58	69	76	86

Göstergeye İlişkin Açıklama: 2025 yılında Ulusal ve Uluslararası kuruluşlar tarafından desteklenen Ar-Ge proje sayısı toplamı 37'dir.

Hesaplama Yöntemi: Ulusal ve Uluslararası Kuruluşlarca Desteklenen Tüm Projeler

Verinin Kaynağı: Veriler, Kastamonu Üniversitesi Bilimsel Araştırma Projeleri Koordinasyon Biriminden elde edilmiştir.

Sorumlu İdare: Bilimsel Araştırma Projeleri Koordinasyon Birimi

Performans Göstergesi	Ölçü Birimi	2024	2025 Planlanan	2025 YS Gerçekleşme Tahmini	2026 Hedef	2027 Tahmin	2028 Tahmin
10- Uluslararası endekslerde yer alan bilimsel yayın sayısı	Sayı	392	480	480	480	490	520

Göstergeye İlişkin Açıklama: Web of Science sisteminden ilk altı aylık yayın sayısı (301 adet) alınmış ve yılsonu ile takip eden 3 yıllık periyot için tahminler oluşturulmuştur. Üniversitemizin bilimsel çalışmalarının uluslararası endekslerde görünürlüğünü artırmak amaçlanmaktadır.

Hesaplama Yöntemi: Uluslararası endekslerde yer alan bilimsel yayın sayısını ifade eder.

Verinin Kaynağı: İlgili veriler, Web of Science sisteminden alınmıştır.

Sorumlu İdare: Kütüphane ve Dokümantasyon Daire Başkanlığı ve Veri Analizi İzleme ve Değerlendirme Koordinatörlüğü

Alt Program Kapsamında Yürütülecek Faaliyet Maliyetleri

Faaliyetler			2025 Bütçe	2025 Harcama Haziran	2026 Bütçe	2027 Tahmin	2028 Tahmin
Yükseköğretim Kurumlarının Bilimsel Araştırma Projeleri			5.878.060	11.251.646	20.521.000	22.069.000	23.949.000
Bütçe İçi			3.208.000	3.661.070	7.521.000	8.069.000	8.949.000
Bütçe Dışı			2.670.060	7.590.576	13.000.000	14.000.000	15.000.000
T O P L A M			5.878.060	11.251.646	20.521.000	22.069.000	23.949.000
Bütçe İçi			3.208.000	3.661.070	7.521.000	8.069.000	8.949.000
Bütçe Dışı			2.670.060	7.590.576	13.000.000	14.000.000	15.000.000

Faaliyetlere İlişkin Açıklamalar:

Yükseköğretim Kurumlarının Bilimsel Araştırma Projeleri

Üniversitemiz, bilim insanlarının bilimsel araştırma ve çalışmaları için ihtiyaç duydukları desteği sağlayarak, araştırma faaliyetlerinin nicelik ve nitelik açısından geliştirilmesine aktif olarak katkı sağlamaktadır. Üniversitemiz, çok sayıda farklı alan ve türdeki projelere mali ve süreç yönetimi desteği sağlamış ve bu desteğin etkin, hızlı ve kolay erişilebilir olabilmesi için bilişim/otomasyon sistemleri ile inovatif yönetsel süreçleri etkin bir şekilde kullanmaya büyük önem vermektedir. Ülkemiz ve üniversitemizin gelişimine önemli katkılar sağlayacağına inanılan disiplinler arası, ulusal ve uluslararası düzeyde, kamu ve özel sektör ile sivil toplum kuruluşlarıyla iş birliklerinin güçlendirilmesi, öncelikli hedeflerimizdendir.

Alt Program Adı:

ARAŞTIRMA ALTYAPILARI

Gerekçe ve Açıklamalar

Araştırma ve geliştirme faaliyetlerinin teşvik edilmesi ve kurumsal bir yapıya kavuşturulması amacıyla, üniversitemizde araştırmaların etkin bir şekilde yürütülmesine olanak sağlayacak uygun ortamların, sistemlerin, merkezlerin ve laboratuvarların belirlenmesi sağlanmakta; bu kapsamda gerekli fiziksel altyapının oluşturulması ve mevcut araştırma altyapısının (laboratuvarlar, cihazlar ve donanımlar) güçlendirilmesine yönelik hizmetler sunulmaktadır. Böylece, üniversitemizin bilimsel kapasitesi artırılarak nitelikli araştırmaların desteklenmesi ve sürdürülebilir bir Ar-Ge ekosisteminin oluşturulması hedeflenmektedir.

Alt Program Hedefi:

Ülkemizin bilgi birikiminin artırılmasına ve teknolojik gelişimine katkıda bulunmak üzere yükseköğretim kurumlarında araştırma altyapılarının kurulması ve kapasitelerinin güçlendirilmesi

Performans Göstergeleri

Performans Göstergesi	Ölçü Birimi	2024	2025 Planlanan	2025 YS Gerçekleşme Tahmini	2026 Hedef	2027 Tahmin	2028 Tahmin
1- Araştırma altyapısı projesi tamamlanma oranı	Oran	100	100	0	0	0	0

Göstergeye İlişkin Açıklama: Kastamonu Üniversitesi Bilimsel Araştırma Projeleri Koordinasyon Birimi tarafından, Araştırma altyapısı projesi tamamlama oranını ifade etmektedir.

Hesaplama Yöntemi: BAP Komisyonu kararıyla biten altyapı projelerinin, desteklenen toplam altyapı proje sayısına oranlanmasıyla hesaplanmıştır.

Verinin Kaynağı: Veriler, Kastamonu Üniversitesi Bilimsel Araştırma Projeleri Koordinasyon Biriminden elde edilmiştir.

Sorumlu İdare: Bilimsel Araştırma Projeleri Koordinasyon Birimi

Alt Program Kapsamında Yürütülecek Faaliyet Maliyetleri

Faaliyetler	2025 Bütçe	2025 Harcama Haziran	2026 Bütçe	2027 Tahmin	2028 Tahmin
Yükseköğretim Kurumları Araştırma Altyapısı Kurulması ve Geliştirilmesi	20.000.000	20.000.000	24.000.000	29.698.000	33.694.000
Bütçe İçi	20.000.000	20.000.000	24.000.000	29.698.000	33.694.000
Bütçe Dışı	0	0	0	0	0
T O P L A M	20.000.000	20.000.000	24.000.000	29.698.000	33.694.000
Bütçe İçi	20.000.000	20.000.000	24.000.000	29.698.000	33.694.000
Bütçe Dışı	0	0	0	0	0

Faaliyetlere İlişkin Açıklamalar:**Yükseköğretim Kurumları Araştırma Altyapısı Kurulması ve Geliştirilmesi**

YÖK tarafından koordine edilen Bölgesel Kalkınma Odaklı Misyon Farklılaşması ve İhtisaslaşma Projesi'yle üniversitelerimizin eğitim-öğretim ve araştırma-geliştirme gibi birincil faaliyetlerinin yanı sıra buldukları ilin ve bölgenin doğal, ekonomik, ticari, sınai ve sosyal potansiyelinin etkin olarak kullanılması; yerel ekonomik hayatın geliştirilmesine katkı sağlanması, bölgenin ihtiyaç duyduğu insan kaynağının yetiştirilmesi amaçlanmaktadır. Bu doğrultuda, 2020 Yılı Yatırım Programı ile Üniversitemiz ihtisaslaşma projesine dahil edilmiştir. 2025-2029 yılları arasında da "Odun ve Odun Dışı Üretim Çeşitliliği ile Ürün Verimliliğinin Artırılması" ve "Doğa Turizminin Geliştirilmesi" projelerinin yürütülmesine devam edilecektir.

2- KASTAMONU ÜNİVERSİTESİ PERFORMANS BİLGİSİ

Bütçe Yılı: 2026

Program Adı: HAYAT BOYU ÖĞRENME

Alt Program Adı: YÜKSEKÖĞRETİM KURUMLARI SÜREKLİ EĞİTİM FAALİYETLERİ

Gereke ve Açıklamalar

Hayat Boyu Eğitim faaliyetleri kapsamında; üniversitemiz akademik ve idari personeli ile öğrencilerine ve topluma yönelik olarak düzenlenen öğrenme etkinliklerinin çeşitlendirilmesi ve sayılarının artırılması hedeflenmektedir. Bu doğrultuda, ulusal ve uluslararası düzeyde yürütülen iş birlikleri ile toplumun farklı kesimlerine hitap eden eğitim programlarının geliştirilmesi, bireylerin kişisel ve mesleki gelişimlerine katkı sağlanması, öğrenmenin yaşam boyu sürdürülebilirliğinin desteklenmesi amaçlanmaktadır.

Alt Program Hedefi:

Toplumun tüm kesimlerine ihtiyaç duyduğu alanlarda eğitimler verilmesi, kamu kurum ve kuruluşları, özel sektör ve uluslararası kuruluşlarla iş birliğinin gelişmesine katkıda bulunulması.

Performans Göstergeleri

Performans Göstergesi	Ölçü Birimi	2024	2025 Planlanan	2025 YS Gerçekleşme Tahmini	2026 Hedef	2027 Tahmin	2028 Tahmin
1- Dezavantajlı gruplara yönelik sosyal entegrasyon ve kapsayıcılığa ilişkin yapılan faaliyet sayısı	Sayı	110	110	111	112	113	123

Göstergeye İlişkin Açıklama: 2024-2025 Yılı Eğitim-Öğretim dönemi boyunca Üniversitemize yeni başlayan engelli öğrencilerin tespiti, toplantıların gerçekleştirilmesi ve üniversite oryantasyon eğitimi yapılması, görme engelliler için sesli kitap dinletilerinin yapılması, engelli bilgisayar laboratuvarının tanıtılması gönüllü okuyucu ile engelli öğrenci danışmanlarının görevlendirilmesi ve engelli gezi etkinliği yapılması çalışmaları sürdürülmüştür.

Hesaplama Yöntemi: Dezavantajlı gruplara yönelik sosyal entegrasyon ve kapsayıcılığa ilişkin yapılan toplam faaliyet sayısıdır.

Verinin Kaynağı: Veriler, Kastamonu Üniversitesi akademik ve idari birimlerinden elde edilmiştir.
Sorumlu İdare: Tüm Birimler

Performans Göstergesi	Ölçü Birimi	2024	2025 Planlanan	2025 YS Gerçekleşme Tahmini	2026 Hedef	2027 Tahmin	2028 Tahmin
2- Eğitim programlarına başvuran kişi sayısı	Sayı	3.484	5.600	100	110	120	130

Göstergeye İlişkin Açıklama: Sürekli Eğitim Uygulama ve Araştırma Merkezi tarafından açılan eğitim kurslarına başvuran kişi sayısı sayısını ifade etmektedir.

Hesaplama Yöntemi: İlgili takvim yılı/akademik yıl içerisinde, üniversitemiz bünyesinde Hayat Boyu Öğrenme Programı kapsamında yürütülen ve Eğitim Bilimleri alanında değerlendirilen sürekli eğitim faaliyetlerine yapılan başvurular, Sürekli Eğitim Merkezi (SEM) kayıtları esas alınarak tespit edilir.

Verinin Kaynağı: Veriler, Kastamonu Üniversitesi Sürekli Eğitim Merkezinden (KASÜSEM) elde edilmiştir.
Sorumlu İdare: Sürekli Eğitim Araştırma ve Uygulama Merkezi

Performans Göstergesi	Ölçü Birimi	2024	2025 Planlanan	2025 YS Gerçekleşme Tahmini	2026 Hedef	2027 Tahmin	2028 Tahmin
3- Mezunlara yönelik gerçekleştirilen faaliyet sayısı	Sayı	88	70	92	103	113	122
Göstergeye İlişkin Açıklama:	Üniversitemizde mezunlara yönelik faaliyetlerin takip edilerek değerlendirilmesi ve mezunlara yönelik faaliyet sayılarının yükseltilmesi amaçlanmıştır.						
Hesaplama Yöntemi:	Mezunlara yönelik faaliyet sayısıdır.						
Verinin Kaynağı:	Veriler, Üniversitemizin tüm akademik ve idari birimlerinden elde edilmiştir.						
Sorumlu İdare:	Tüm Birimler						

Performans Göstergesi	Ölçü Birimi	2024	2025 Planlanan	2025 YS Gerçekleşme Tahmini	2026 Hedef	2027 Tahmin	2028 Tahmin
4- Sürekli Eğitim Merkezi (SEM) ve Dil Merkezi (DİLMER) tarafından mesleki eğitime yönelik verilen sertifika sayısı	Sayı	205	45	45	50	60	70
Göstergeye İlişkin Açıklama:	Sürekli Eğitim Merkezi ve Türkçe Öğretimi Uygulama ve Araştırma Merkezi tarafından mesleki eğitime yönelik verilen sertifika sayısı toplamı performans göstergesidir.						
Hesaplama Yöntemi:	Sürekli Eğitim Merkezi ve Türkçe Öğretimi Uygulama ve Araştırma Merkezi tarafından mesleki eğitime yönelik verilen sertifika sayısı toplamı						
Verinin Kaynağı:	Veriler, Kastamonu Üniversitesi Sürekli Eğitim Merkezinden (KASÜSEM) ve Türkçe Öğretimi Uygulama ve Araştırma Merkezinden (TÖMER) elde edilmiştir.						
Sorumlu İdare:	Kastamonu Üniversitesi Sürekli Eğitim Merkezi ve Türkçe Öğretimi Uygulama ve Araştırma Merkezi						

Performans Göstergesi	Ölçü Birimi	2024	2025 Planlanan	2025 YS Gerçekleşme Tahmini	2026 Hedef	2027 Tahmin	2028 Tahmin
5- Tamamlanan sosyal sorumluluk projeleri sayısı	Sayı	364	250	349	348	375	396
Göstergeye İlişkin Açıklama:	Üniversitemiz 2025 yılında akademik ve idari birimlerinde tamamlanan sosyal sorumluluk projesi sayısının artırılması amaçlanmaktadır.						
Hesaplama Yöntemi:	Üniversitemiz kapsamında yapılan sosyal sorumluluk projelerinin toplamıdır.						
Verinin Kaynağı:	Veriler, Kastamonu Üniversitesinin tüm akademik ve idari birimlerinden elde edilmiştir.						
Sorumlu İdare:	Tüm Birimler						

Performans Göstergesi	Ölçü Birimi	2024	2025 Planlanan	2025 YS Gerçekleşme Tahmini	2026 Hedef	2027 Tahmin	2028 Tahmin
6- Üniversitenin çevrecilik alanlarında aldığı ödül sayısı	Sayı	19	1	3	4	3	4
Göstergeye İlişkin Açıklama:	Gösterge ile ilgili çalışmalar devam etmektedir.						
Hesaplama Yöntemi:	Üniversitenin çevrecilik alanında aldığı sıfır atık belgelerinin toplam sayısıdır.						
Verinin Kaynağı:	Veriler, Kastamonu Üniversitesinin tüm akademik ve idari birimlerinden elde edilmiştir.						
Sorumlu İdare:	Tüm Birimler						

Alt Program Kapsamında Yürütülecek Faaliyet Maliyetleri

Faaliyetler	2025 Bütçe	2025 Harcama Haziran	2026 Bütçe	2027 Tahmin	2028 Tahmin
Toplum Hizmetine Sunulan Eğitim Programları, Kurs ve Seminerler	7.560.000	1.797.283	5.000.000	6.000.000	6.500.000
Bütçe İçi	0	0	0	0	0
Bütçe Dışı	7.560.000	1.797.283	5.000.000	6.000.000	6.500.000
T O P L A M	7.560.000	1.797.283	5.000.000	6.000.000	6.500.000
Bütçe İçi	0	0	0	0	0
Bütçe Dışı	7.560.000	1.797.283	5.000.000	6.000.000	6.500.000

3- KASTAMONU ÜNİVERSİTESİ PERFORMANS BİLGİSİ

Bütçe Yılı: 2026

Program Adı: YÜKSEKÖĞRETİM

Alt Program Adı: ÖN LİSANS EĞİTİMİ, LİSANS EĞİTİMİ VE LİSANSÜSTÜ EĞİTİM

Gereke ve Açıklamalar

Eğitim programlarının yapısına uygun öğrenme ortamları ve fiziksel mekânların geliştirilmesiyle birlikte, öğrencilerin sosyal, kültürel ve kişisel gelişimlerine katkı sağlayacak çeşitli faaliyetlerin hayata geçirilmesi hedeflenmektedir. Bu doğrultuda, hem öğrenci sayısının (nicelik) hem de öğrenci niteliklerinin artırılması; akademik başarılarının ve bireysel yetkinliklerinin güçlendirilmesi ile eğitim-öğretim programlarının genel kalitesinin yükseltilmesi amaçlanmaktadır. Böylece, öğrenci merkezli ve bütüncül bir eğitim yaklaşımı benimsenerek üniversitemizin eğitimde mükemmeliyet düzeyine ulaşması hedeflenmektedir.

Alt Program Hedefi:

Mesleki yeterlilik sahibi ve gelişime açık mezunlar yetiştirilmesi

Performans Göstergeleri

Performans Göstergesi	Ölçü Birimi	2024	2025 Planlanan	2025 YS Gerçekleşme Tahmini	2026 Hedef	2027 Tahmin	2028 Tahmin
1- Doktora eğitimini tamamlayanların sayısı	Sayı	57	45	40	41	42	43

Göstergeye İlişkin Açıklama: 2025 yılı ilk 6 ayında YÖKSİS veri tabanında doktora programından mezun olan öğrenci sayısını (32) ifade etmektedir.

Hesaplama Yöntemi: Doktora eğitimlerini tamamlayan öğrenci sayısı.

Verinin Kaynağı: Veriler, Kastamonu Üniversitesi Öğrenci İşleri Daire Başkanlığından elde edilmiştir.

Sorumlu İdare: Kastamonu Üniversitesi Öğrenci İşleri Daire Başkanlığı

Performans Göstergesi	Ölçü Birimi	2024	2025 Planlanan	2025 YS Gerçekleşme Tahmini	2026 Hedef	2027 Tahmin	2028 Tahmin
2- Eğitim bilimleri kontenjan doluluk oranı	Oran	0,98	0,88	0,97	0,98	0,99	0,99

Göstergeye İlişkin Açıklama: Eğitim Bilimleri kapsamında değerlendirilen programların kontenjan doluluk oranlarını ifade eden performans göstergesidir.

Hesaplama Yöntemi: ÖSYM sınav sonuçlarının Eğitim Bilimleri kontenjan sayısına oranlanmasıyla hesaplanmıştır.

Verinin Kaynağı: Veriler, Kastamonu Üniversitesi Öğrenci İşleri Daire Başkanlığından elde edilmiştir.

Sorumlu İdare: Kastamonu Üniversitesi Öğrenci İşleri Daire Başkanlığı

Performans Göstergesi	Ölçü Birimi	2024	2025 Planlanan	2025 YS Gerçekleşme Tahmini	2026 Hedef	2027 Tahmin	2028 Tahmin
3- Eğitimin program süresinde bitirilme oranı	Oran	0,62	0,39	0,38	0,39	0,4	0,4

Göstergeye İlişkin Açıklama: Ön Lisans, Lisans, Yüksek Lisans ve Doktora öğrencilerinin normal öğrenim süreleri içerisinde mezun olma oranlarını göstermektedir.

Hesaplama Yöntemi: Eğitimi program süresinde bitiren öğrenci sayısının, toplam mezun olan öğrenci sayısına oranlanmasıyla hesaplanmıştır.

Verinin Kaynağı: Veriler, Kastamonu Üniversitesi Öğrenci İşleri Daire Başkanlığından elde edilmiştir.

Sorumlu İdare: Kastamonu Üniversitesi Öğrenci İşleri Daire Başkanlığı

Performans Göstergesi	Ölçü Birimi	2024	2025 Planlanan	2025 YS Gerçekleşme Tahmini	2026 Hedef	2027 Tahmin	2028 Tahmin
4- Fen bilimleri kontenjan doluluk oranı	Oran	0,96	0,96	0,96	0,97	0,98	0,99

Göstergeye İlişkin Açıklama: Fen Bilimleri kapsamında değerlendirilen programların kontenjan doluluk oranları gösterilmiştir.

Hesaplama Yöntemi: Fen Bilimlerine kayıt yaptıran öğrenci sayısının Fen Bilimleri Kontenjanı sayısına oranlanmasıyla hesaplanmıştır.

Verinin Kaynağı: Veriler, Kastamonu Üniversitesi Öğrenci İşleri Daire Başkanlığından elde edilmiştir.

Sorumlu İdare: Kastamonu Üniversitesi Öğrenci İşleri Daire Başkanlığı

Performans Göstergesi	Ölçü Birimi	2024	2025 Planlanan	2025 YS Gerçekleşme Tahmini	2026 Hedef	2027 Tahmin	2028 Tahmin
5- Kütüphanede bulunan basılı ve elektronik kaynak sayısı	Sayı	769.376	770.000	486.950	491.000	496.000	501.000

Göstergeye İlişkin Açıklama: Kütüphanede bulunan basılı ve elektronik kaynakların sayısını göstermektedir.

Hesaplama Yöntemi: Mutlak değer

Verinin Kaynağı: Veriler, Kastamonu Üniversitesi Kütüphane Otomasyon Sistemi ile Kütüphane ve Dokümantasyon Daire Başkanlığı web sitesinden elde edilmiştir.

Sorumlu İdare: Kastamonu Üniversitesi Kütüphane ve Dokümantasyon Daire Başkanlığı

Performans Göstergesi	Ölçü Birimi	2024	2025 Planlanan	2025 YS Gerçekleşme Tahmini	2026 Hedef	2027 Tahmin	2028 Tahmin
6- Kütüphanede bulunan öğrenci başına düşen basılı ve elektronik kaynak sayısı	Sayı	27,75	29	17,96	18,88	19,07	19,26

Göstergeye İlişkin Açıklama: 2026-2028 yılları tahminleri, 2025 yıl sonu gerçekleşme tahmini dikkate alınarak, Üniversitemizde öğrenci başına düşen materyal sayısını arttırması amaçlanarak belirlenmiştir.

Hesaplama Yöntemi: Kütüphane ve Dokümantasyon Daire Başkanlığı'nın basılı ve elektronik kaynakların toplamının toplam öğrenci sayısına bölünmesi ile hesaplanmıştır.

Verinin Kaynağı: Veriler, Kastamonu Üniversitesi Kütüphane otomasyon sistemi, Kütüphane ve Dokümantasyon Daire Başkanlığı web sitesi ile Öğrenci İşleri Daire Başkanlığı web sitesinden elde edilmiştir.

Sorumlu İdare: Kastamonu Üniversitesi Kütüphane ve Dokümantasyon Daire Başkanlığı

Performans Göstergesi	Ölçü Birimi	2024	2025 Planlanan	2025 YS Gerçekleşme Tahmini	2026 Hedef	2027 Tahmin	2028 Tahmin
7- Kütüphaneden yararlanan kişi sayısı	Sayı	411.623	295.000	415.000	416.000	417.000	418.000

Göstergeye İlişkin Açıklama: 2025 yılı ilk 6 ayı kütüphaneden yararlanan kişi sayısı 248.716 olurken, 2025 yıl sonu tahmini 415.000'dir.

Hesaplama Yöntemi: Kütüphane RFID kapısı (Kitap güvenliği ve kullanıcı sayısı toplamıdır)

Verinin Kaynağı: Veriler, Kastamonu Üniversitesi Kütüphane ve Dokümantasyon Daire Başkanlığından elde edilmiştir.

Sorumlu İdare: Kastamonu Üniversitesi Kütüphane ve Dokümantasyon Daire Başkanlığı

Performans Göstergesi	Ölçü Birimi	2024	2025 Planlanan	2025 YS Gerçekleşme Tahmini	2026 Hedef	2027 Tahmin	2028 Tahmin
8- Lisansüstü öğrencilerin toplam öğrenciler içindeki payı	Oran	0,09	0,1	0,07	0,08	0,09	0,09

Göstergeye İlişkin Açıklama: Lisansüstü öğrencilerin toplam öğrenciler içindeki payı gösterilmektedir. Toplam lisansüstü öğrencilerinin, toplam öğrenci sayısına bölümü ile hesaplanmıştır.

Hesaplama Yöntemi: Lisansüstü toplam öğrenci sayısının toplam öğrenci sayısına bölümü ile hesaplanmıştır.

Verinin Kaynağı: Veriler, Kastamonu Üniversitesi Öğrenci İşleri Daire Başkanlığından elde edilmiştir.

Sorumlu İdare: Kastamonu Üniversitesi Öğrenci İşleri Daire Başkanlığı

Performans Göstergesi	Ölçü Birimi	2024	2025 Planlanan	2025 YS Gerçekleşme Tahmini	2026 Hedef	2027 Tahmin	2028 Tahmin
9- Öğrenci başına düşen eğitim alanı	Metrekare	2	2,01	2	1,99	1,98	1,98

Göstergeye İlişkin Açıklama: Üniversitemiz yerleşkesinde yer alan eğitim alanları toplamının öğrenci başına kaç metrekare düştüğünü ifade eder.

Hesaplama Yöntemi: Toplam eğitim alanının toplam öğrenci sayısına oranlanmasıyla elde edilmiştir.

Verinin Kaynağı: Veriler, Kastamonu Üniversitesi Yapı İşleri ve Teknik Daire Başkanlığı Etüt-Proje Biriminden ve Öğrenci İşleri Daire Başkanlığından elde edilmiştir.

Sorumlu İdare: Kastamonu Üniversitesi Yapı İşleri ve Teknik Daire Başkanlığı

Performans Göstergesi	Ölçü Birimi	2024	2025 Planlanan	2025 YS Gerçekleşme Tahmini	2026 Hedef	2027 Tahmin	2028 Tahmin
10- Öğrenci başına düşen kapalı alan	Metrekare	11,04	11,06	11,05	11,58	11,93	11,89

Göstergeye İlişkin Açıklama: Üniversitemiz yerleşkesinde toplam kapalı alanın öğrenci başına kaç metrekare olduğunu ifade eden göstergedir. Öğrenci başına düşen kapalı alan büyüklüğünün izlenmesi ve artırılması amaçlanmıştır.

Hesaplama Yöntemi: Toplam kapalı alanın toplam öğrenci sayısına oranlanmasıyla elde edilmiştir.

Verinin Kaynağı: Veriler, Kastamonu Üniversitesi Yapı İşleri ve Teknik Daire Başkanlığı Etüt-Proje Biriminden ve Öğrenci İşleri Daire Başkanlığından elde edilmiştir.

Sorumlu İdare: Kastamonu Üniversitesi Yapı İşleri ve Teknik Daire Başkanlığı

Performans Göstergesi	Ölçü Birimi	2024	2025 Planlanan	2025 YS Gerçekleşme Tahmini	2026 Hedef	2027 Tahmin	2028 Tahmin
11- Öğrenci değişim programlarından yararlanan öğrencilerin oranı	Oran	0	0,01	0,41	0,49	0,56	0,62

Göstergeye İlişkin Açıklama: Öğrenci değişim programından yararlanan öğrenci sayısı ile toplam öğrenci sayısı baz alınmıştır.

Hesaplama Yöntemi: Öğrenci değişim programlarından yararlanan öğrenci sayısının toplam öğrenci sayısına bölümü ile hesaplanmıştır.

Verinin Kaynağı: Veriler, Kastamonu Üniversitesi Öğrenci İşleri Daire Başkanlığından elde edilmiştir.

Sorumlu İdare: Kastamonu Üniversitesi Öğrenci İşleri Daire Başkanlığı

Performans Göstergesi	Ölçü Birimi	2024	2025 Planlanan	2025 YS Gerçekleşme Tahmini	2026 Hedef	2027 Tahmin	2028 Tahmin
12- Öğretim üyesi başına düşen öğrenci sayısı	Sayı	49,96	50	32	31	30	30

Göstergeye İlişkin Açıklama: Bu gösterge ile öğretim üyesi başına düşen öğrenci sayısının izlenmesi amaçlanmaktadır.

Hesaplama Yöntemi: Toplam öğrenci sayısının toplam öğretim üyesi sayısına bölünmesiyle hesaplanmıştır.

Verinin Kaynağı: Veriler, Kastamonu Üniversitesi Öğrenci İşleri Daire Başkanlığı ve Personel Daire Başkanlığından elde edilmiştir.

Sorumlu İdare: Kastamonu Üniversitesi Öğrenci İşleri Daire Başkanlığı

Performans Göstergesi	Ölçü Birimi	2024	2025 Planlanan	2025 YS Gerçekleşme Tahmini	2026 Hedef	2027 Tahmin	2028 Tahmin
13- Sağlık bilimleri kontenjan doluluk oranı	Oran	0,99	0,97	0,98	0,99	0,99	0,99

Göstergeye İlişkin Açıklama: Sağlık bilimleri kapsamında değerlendirilen programların kontenjan doluluk oranları gösterilmektedir.

Hesaplama Yöntemi: Sağlık bilimlerine kayıt yaptıran öğrenci sayısının sağlık bilimleri programları kontenjan sayısına oranlanmasıyla hesaplanmıştır.

Verinin Kaynağı: Veriler, Kastamonu Üniversitesi Öğrenci İşleri Daire Başkanlığından elde edilmiştir.

Sorumlu İdare: Kastamonu Üniversitesi Öğrenci İşleri Daire Başkanlığı

Performans Göstergesi	Ölçü Birimi	2024	2025 Planlanan	2025 YS Gerçekleşme Tahmini	2026 Hedef	2027 Tahmin	2028 Tahmin
14- Sosyal bilimler kontenjan doluluk oranı	Oran	0,97	0,9	0,96	0,97	0,98	0,98

Göstergeye İlişkin Açıklama: Sosyal bilimleri kapsamında değerlendirilen programların kontenjan doluluk oranları gösterilmektedir.

Hesaplama Yöntemi: Sosyal bilimlere kayıt yaptıran öğrenci sayısının sosyal bilimler programlarının kontenjan sayısına oranlanmasıyla hesaplanmıştır.

Verinin Kaynağı: Veriler, Kastamonu Üniversitesi Öğrenci İşleri Daire Başkanlığından elde edilmiştir.

Sorumlu İdare: Kastamonu Üniversitesi Öğrenci İşleri Daire Başkanlığı

Performans Göstergesi	Ölçü Birimi	2024	2025 Planlanan	2025 YS Gerçekleşme Tahmini	2026 Hedef	2027 Tahmin	2028 Tahmin
15- Teknokent veya Teknoloji Transfer Ofisi (TTO) projelerine katılan öğrenci sayısı	Sayı	535	480	400	420	450	500

Göstergeye İlişkin Açıklama: İlgili yıl için gerçekleşen değerler, Kastamonu Teknokent ve Kastamonu Üniversitesi Teknoloji Transfer Ofisinin yıllık performans değerleri baz alınarak hesaplanmış; öngörülen değerler yine aynı kaynaklara dayanarak tahmin edilmiştir.

Hesaplama Yöntemi: Teknokent veya Teknoloji Transfer Ofisi (TTO) projelerine katılan öğrenci sayısı toplamıdır.

Verinin Kaynağı: Veriler, Kastamonu Teknokent A.Ş. ve Kastamonu Üniversitesi Teknoloji Transfer Ofisinden elde edilmiştir.

Sorumlu İdare: Kastamonu Teknokent A.Ş. ve Kastamonu Üniversitesi Teknoloji Transfer Ofisi

Performans Göstergesi	Ölçü Birimi	2024	2025 Planlanan	2025 YS Gerçekleşme Tahmini	2026 Hedef	2027 Tahmin	2028 Tahmin
16- Uluslararası kuruluşlarla ortak uygulanan eğitim programı sayısı	Sayı	1	1	0	0	0	0

Göstergeye İlişkin Açıklama: 2 program YÖKSİS birim ağacında tanımlı olmasına rağmen öğrenci olmadığından dolayı yarı pasif durumdadır.

Hesaplama Yöntemi: YÖKSİS Birim Ağacı verilerine göre hesaplanmıştır.

Verinin Kaynağı: Veriler, Kastamonu Üniversitesi Öğrenci İşleri Daire Başkanlığı YÖKSİS Birim Ağacından elde edilmiştir.

Sorumlu İdare: Kastamonu Üniversitesi Öğrenci İşleri Daire Başkanlığı

Performans Göstergesi	Ölçü Birimi	2024	2025 Planlanan	2025 YS Gerçekleşme Tahmini	2026 Hedef	2027 Tahmin	2028 Tahmin
17- Yabancı dilde eğitim veren program sayısı	Sayı	11	12	12	13	14	14

Göstergeye İlişkin Açıklama: 6 program %100 İngilizce, 1 program %30 İngilizce, 4 program ise %30 Arapça olarak YÖKSİS birim ağacında tanımlıdır.

Hesaplama Yöntemi: Yabancı dilde eğitim veren program sayısı toplamıdır.

Verinin Kaynağı: Veriler, Kastamonu Üniversitesi Öğrenci İşleri Daire Başkanlığı YÖKSİS Birim Ağacından elde edilmiştir.

Sorumlu İdare: Kastamonu Üniversitesi Öğrenci İşleri Daire Başkanlığı

Performans Göstergesi	Ölçü Birimi	2024	2025 Planlanan	2025 YS Gerçekleşme Tahmini	2026 Hedef	2027 Tahmin	2028 Tahmin
18- Yabancı uyruklu akademisyen sayısı	Sayı	11	13	12	13	14	15

Göstergeye İlişkin Açıklama: Yabancı uyruklu akademisyen sayısını göstermektedir.

Hesaplama Yöntemi: Mutlak Değer

Verinin Kaynağı: Veriler, Kastamonu Üniversitesi Personel Daire Başkanlığından elde edilmiştir.

Sorumlu İdare: Kastamonu Üniversitesi Personel Daire Başkanlığı

Performans Göstergesi	Ölçü Birimi	2024	2025 Planlanan	2025 YS Gerçekleşme Tahmini	2026 Hedef	2027 Tahmin	2028 Tahmin
19- Yabancı uyruklu öğrenci sayısı	Sayı	1.698	2.000	2.000	2.010	2.020	2.030

Göstergeye İlişkin Açıklama: Üniversitemizdeki yabancı uyruklu aktif öğrenci sayısı gösterilmektedir.

Hesaplama Yöntemi: Üniversitemize kayıt yaptıran yabancı uyruklu öğrenci sayısı toplamıdır.

Verinin Kaynağı: Veriler, Kastamonu Üniversitesi Öğrenci İşleri Daire Başkanlığından elde edilmiştir.

Sorumlu İdare: Kastamonu Üniversitesi Öğrenci İşleri Daire Başkanlığı

Performans Göstergesi	Ölçü Birimi	2024	2025 Planlanan	2025 YS Gerçekleşme Tahmini	2026 Hedef	2027 Tahmin	2028 Tahmin
20- Yan dal ve çift ana dal programından mezun olanların toplam mezun sayısına oranı	Oran	0	0,001	0,001	0,001	0,001	0,002

Göstergeye İlişkin Açıklama: Üniversitemiz yan dal ve çift ana dal programından mezun olanların toplam mezun sayısına içerisindeki payını göstermektedir.

Hesaplama Yöntemi: Yan dal ve çift ana dal programından mezun olanların sayısının toplam mezun sayısına oranlanmasıyla hesaplanmıştır.

Verinin Kaynağı: Veriler, Kastamonu Üniversitesi Öğrenci İşleri Daire Başkanlığından elde edilmiştir.

Sorumlu İdare: Kastamonu Üniversitesi Öğrenci İşleri Daire Başkanlığı

Alt Program Kapsamında Yürütülecek Faaliyet Maliyetleri

Faaliyetler	2025 Bütçe	2025 Harcama Haziran	2026 Bütçe	2027 Tahmin	2028 Tahmin
Doktora Öğrencilerine Yönelik Burs Hizmetleri	0	103.000	0	0	0
Bütçe İçi	0	103.000	0	0	0
Bütçe Dışı	0	0	0	0	0
Doktora ve Tıpta Uzmanlık Eğitimi	56.683.000	19.301.369	51.011.000	58.110.000	61.101.000
Bütçe İçi	56.683.000	19.301.369	51.011.000	58.110.000	61.101.000
Bütçe Dışı	0	0	0	0	0
Lisans Öğrencilerine Yönelik Burs Hizmetleri	0	225.000	0	0	0
Bütçe İçi	0	225.000	0	0	0
Bütçe Dışı	0	0	0	0	0
Yabancı Uyruklu Öğrenci Programı Kapsamında Yürütülen Hizmetler	0	838.556	0	0	0
Bütçe İçi	0	838.556	0	0	0
Bütçe Dışı	0	0	0	0	0
Yükseköğretim Kurumları Bilgi ve Kültürel Kaynaklar ile Sportif Altyapının Geliştirilmesi Hizmetleri	33.004.000	9.225.908	42.273.000	19.309.000	20.548.000
Bütçe İçi	33.004.000	9.225.908	42.273.000	19.309.000	20.548.000
Bütçe Dışı	0	0	0	0	0
Yükseköğretim Kurumları Birinci Öğretim	2.006.622.000	947.911.250	2.056.612.000	2.306.125.000	2.381.021.000
Bütçe İçi	2.006.622.000	947.911.250	2.056.612.000	2.306.125.000	2.381.021.000
Bütçe Dışı	0	0	0	0	0
Yükseköğretim Kurumları İkinci Öğretim	5.900.000	1.842.909	900.000	720.000	450.000
Bütçe İçi	5.900.000	1.842.909	900.000	720.000	450.000
Bütçe Dışı	0	0	0	0	0
Yükseköğretim Kurumları Tezsiz Yüksek Lisans	700.000	554.659	90.000	112.000	135.000
Bütçe İçi	700.000	554.659	90.000	112.000	135.000
Bütçe Dışı	0	0	0	0	0
Yükseköğretim Kurumları Uluslararası Ortak Eğitim ve Öğretim Programı	6.407.237	12.503.834	31.000.000	32.000.000	33.000.000
Bütçe İçi	0	0	0	0	0
Bütçe Dışı	6.407.237	12.503.834	31.000.000	32.000.000	33.000.000
Yükseköğretim Kurumları Uzaktan Eğitim	0	1.501.294	450.000	505.000	563.000
Bütçe İçi	0	1.501.294	450.000	505.000	563.000
Bütçe Dışı	0	0	0	0	0
T O P L A M	2.109.316.237	994.064.780	2.182.336.000	2.416.881.000	2.496.818.000
Bütçe İçi	2.102.909.000	981.560.946	2.151.336.000	2.384.881.000	2.463.818.000
Bütçe Dışı	6.407.237	12.503.834	31.000.000	32.000.000	33.000.000

Faaliyetlere İlişkin Açıklamalar:

Doktora Öğrencilerine Yönelik Burs Hizmetleri

100/2000 YÖK Doktora bursu kapsamında, Yükseköğretim Kurulu tarafından Üniversitemize gönderilen listeler dikkate alınarak "Doktora Programlarına Kayıtlı Öğrencilere Verilecek Burslarına İlişkin Usul ve Esaslar" doğrultusunda burs ödeme işlemleri gerçekleştirilmektedir.

Doktora ve Tıpta Uzmanlık Eğitimi

Doktora Uzmanlık Eğitimi faaliyetleri; Üniversitemiz Lisansüstü Eğitim Enstitüsü tarafından yerine getirilmektedir. Yükseköğretim Kurulu Başkanlığının 13.03.2025 tarihli Genel Kurul toplantısında alınan karar ile 14.07.2025 tarihli ve 32956 sayılı Resmî Gazete'de yayımlanan 13.07.2025 tarihli ve 10073 sayılı Cumhurbaşkanlığı Kararı gereğince Üniversitemiz Sosyal Bilimler Enstitüsü, Fen Bilimleri Enstitüsü ve Sağlık Bilimleri Enstitüsünün kapatılmasına ve Lisansüstü Eğitim Enstitüsünün kurulmasına karar verilmiştir. Enstitülerimiz, Fen Bilimleri, Sosyal Bilimler ve Sağlık Bilimleri alanlarında ulusal ve uluslararası nitelikte bilgi ve teknoloji üreten, araştırmacı, sorgulayıcı, rekabetçi, estetik değerlere sahip, etik değerleri benimseyen, mesleki açıdan yetkin, bilim insanları yetiştirmek amacıyla faaliyet göstermektedir.

Lisans Öğrencilerine Yönelik Burs Hizmetleri

YÖK Destek Bursu kapsamında, Yükseköğretim Kurulu tarafından Üniversitemize gönderilen öğrenci listesi dikkate alınarak, "Yükseköğretim Kurumlarındaki Lisans Programlarına Kayıtlı Öğrencilere Program Esaslı Verilecek Burslara İlişkin Usul ve Esaslar" doğrultusunda burs ödeme işlemleri yapılmaktadır.

Yabancı Uyruklu Öğrenci Programı Kapsamında Yürütülen Hizmetler

Bu faaliyet, üniversitemizle protokol imzalanan ülkelerden gelen yabancı uyruklu öğrencilerin lisans ve lisansüstü öğrenim ücreti, Türkçe Dil Eğitimi gideri, genel sağlık sigortası primi, yurt ücreti gibi giderlerinin karşılanması ve/veya bu öğrencilere burs verilmesi gibi hususları kapsamaktadır. Yabancı uyruklu YÖK Bursu kapsamında, Yükseköğretim Kurulu tarafından üniversitemize gönderilen liste dikkate alınarak, 'Yükseköğretim Kurulu Tarafından Yurtdışından Gelecek Yabancı Uyruklu Öğrencilere Sağlanacak Desteklere İlişkin Usul ve Esaslar' doğrultusunda burs ödeme işlemleri gerçekleştirilmektedir.

Yükseköğretim Kurumları Bilgi ve Kültürel Kaynaklar ile Sportif Altyapının Geliştirilmesi Hizmetleri

Kütüphane ve Dokümantasyon Daire Başkanlığı, 124 Sayılı Kanun Hükmünde Kararname'de belirtilen görevleri yerine getirerek, kütüphane hizmetlerinin sağlanması, baskı, film, video bandı, mikrofilm gibi kayıtların kataloglanması ve hizmete sunulması ile bibliyografik tarama çalışmalarını yürütmektedir. Kütüphane, eğitim-öğretim dönemi boyunca haftanın 7 günü, 08:30-22:30 saatleri arasında hizmet verirken, yaz dönemi boyunca hafta içi 08:30-17:30 saatleri arasında hizmet vermektedir. Kütüphane binasında, 15 adet bireysel çalışma odası, 3 adet grup çalışma odası, 550, 150 ve 50 kişilik konferans salonu bulunmaktadır. Üniversitemiz bünyesindeki akademisyenlere ve öğrencilere araştırma yapma, bilgi toplama ve edinilen bilgileri işleme konusunda gerekli tüm imkanları sunmayı hedefleyen Kütüphane ve Dokümantasyon Daire Başkanlığı, basılı ve elektronik kitapların temini, dergi abonelikleri ve ihtiyaç doğrultusunda veri tabanı abonelikleri ile ilgili çalışmalarını sürdürmektedir."

Yükseköğretim Kurumları Birinci Öğretim

Üniversitemiz; 15 fakülte (08.03.2022 tarih ve 31772 sayılı Cumhurbaşkanlığı Kararı ile kurulan Dış Hekimliği Fakültesi dâhil), 13 meslek yüksekokulu, 2 yüksekokul ve 1 enstitü ile eğitim-öğretim hizmeti sunmaktadır. Eğitim ve öğretim faaliyetleri, il merkezinde 3 tane, ilçelerde ise 13 tane olmak üzere toplamda 16 kampüste sürdürülmektedir.

Yükseköğretim Kurumları İkinci Öğretim

Üniversitemiz, 3843 Sayılı Kanun ve 2547 Sayılı Kanun hükümlerine dayanılarak Yükseköğretim Kurumlarında İkinci Öğretime ilişkin faaliyetlerini yürütmektedir.

Yükseköğretim Kurumları Tezsiz Yüksek Lisans

Tezsiz Yüksek Lisans faaliyetleri, 2547 sayılı Yükseköğretim Kanununun ek 27'inci maddesi dayanılarak çıkarılan "Yükseköğretim Kurumlarında Yürütülen Tezsiz Yüksek Lisans Programları Uygulama Esas ve Usulleri" ve diğer mevzuatlara uygun olarak Lisansüstü Eğitim Enstitüsü tarafından yürütülmektedir.

Yükseköğretim Kurumları Uzaktan Eğitim

Uzaktan eğitim ile ilgili faaliyetlerimiz, 2547 sayılı Yükseköğretim Kanununun 44'üncü ve 46'ncı maddelerine dayanılarak çıkarılan "Yükseköğretim Kurumlarında Uzaktan Öğretime İlişkin Usul ve Esaslar"a ve diğer mevzuata uygun olarak gerçekleştirilmektedir.

Yükseköğretim Kurumları Yaz Okulları

Üniversitemizde Yaz Okulları faaliyetleri, 2547 sayılı Yükseköğretim Kanununun ek 26'nci maddesine dayanılarak çıkarılan "Yükseköğretim Kurumlarında Yürütülen Yaz Okulları Programları Uygulama Esas ve Usulleri"ne ve diğer mevzuata uygun olarak Üniversitemiz Fakülteleri, Yüksekokulları ve Meslek Yüksekokulları tarafından yürütülmektedir.

Alt Program Adı:

ÖĞRETİM ELEMANLARINA SAĞLANAN BURS VE DESTEKLER

Gereke ve Açıklamalar

İhtiyaç duyulan alanlarda öğretim elemanlarının niceliğini ve niteliğinin geliştirilmesi ve mevcut akademik personelin niteliklerini artırıcı eğitim çalışmalarının planlanması ve uygulanması çerçevesinde öğretim elemanları için akademik çalışmalarını sürdürebilecekleri burs ve destek hizmetlerini kapsamaktadır.

Alt Program Hedefi:

Alanında yetkin, araştırmacı, bilgi üreten ve aktaran akademisyenler yetiştirilmesi

Performans Göstergeleri

Performans Göstergesi	Ölçü Birimi	2024	2025 Planlanan	2025 YS Gerçekleşme Tahmini	2026 Hedef	2027 Tahmin	2028 Tahmin
1-SCI, SCI-Expanded, SSCI ve AHCI kapsamındaki dergilerde öğretim elemanı başına düşen yayın sayısı	Sayı	0,58	0,51	0,42	0,53	0,54	0,55

Göstergeye İlişkin Açıklama: SCI,SCI-Expanded, SSCI ve AHCI kapsamındaki dergilerde öğretim elemanı başına düşen yayın sayısının izlenmesi ve bu sayının artırılarak değerlendirme yapılmasına imkân sağlanması hedeflenmektedir.

Hesaplama Yöntemi: Web of Science sisteminden alınan yayın sayısının öğretim elemanı sayısına oranlanması suretiyle bulunmuştur.

Verinin Kaynağı: İlgili veriler, Web Of Science Sistemi ile Kastamonu Üniversitesi Personel Dairesi Başkanlığı web sitesinden elde edilmiştir.

Sorumlu İdare: Kastamonu Üniversitesi Kütüphane ve Dokümantasyon Daire Başkanlığı

Performans Göstergesi	Ölçü Birimi	2024	2025 Planlanan	2025 YS Gerçekleşme Tahmini	2026 Hedef	2027 Tahmin	2028 Tahmin
2- Yükseköğretim Kurulu tarafından belirlenecek öncelikli alanlarda sağlanan burslardan yararlanan doktora öğrenci sayısı	Sayı	2	4	0	0	0	0

Göstergeye İlişkin Açıklama: Öncelikli alanlara sağlanan burslardan yararlanan doktora öğrenci sayısını ifade etmektedir.

Hesaplama Yöntemi: Burslardan yararlanan toplam doktora öğrenci sayısıdır.

Verinin Kaynağı: Veriler, Kastamonu Üniversitesi Öğrenci İşleri Daire Başkanlığından elde edilmiştir.

Sorumlu İdare: Kastamonu Üniversitesi Öğrenci İşleri Daire Başkanlığı

Performans Göstergesi	Ölçü Birimi	2024	2025 Planlanan	2025 YS Gerçekleşme Tahmini	2026 Hedef	2027 Tahmin	2028 Tahmin
3- Yükseköğretim Kurulu tarafından sağlanan araştırma desteklerinden yararlananların sayısı	Sayı	14	10	0	0	0	0

Göstergeye İlişkin Açıklama: YÖK tarafından sağlanan araştırma desteklerinden yararlananların sayısının artırılması hedeflenmektedir.

Hesaplama Yöntemi: Mutlak Değer

Verinin Kaynağı: Veriler, Kastamonu Üniversitesi Bilimsel Araştırma Projeleri Koordinasyon Biriminden elde edilmiştir.

Sorumlu İdare: Bilimsel Araştırma Projeleri Koordinasyon Birimi

Performans Göstergesi	Ölçü Birimi	2024	2025 Planlanan	2025 YS Gerçekleşme Tahmini	2026 Hedef	2027 Tahmin	2028 Tahmin
4- Yükseköğretim Kurulu, Türkiye Bilimler Akademisi ve TÜBİTAK bilim, teşvik ve sanat ödülleri sayısı	Sayı	0	0	0	0	0	0

Göstergeye İlişkin Açıklama: Yükseköğretim Kurulu, Türkiye Bilimler Akademisi ve TÜBİTAK bilim, teşvik ve sanat ödülleri sayısını ifade eder.

Hesaplama Yöntemi: Toplam teşvik ve sanat ödülleri sayısıdır.

Verinin Kaynağı: Veriler, Kastamonu Üniversitesi tüm akademik ve idari birimlerinden elde edilmiştir.

Sorumlu İdare: Tüm Birimler

Alt Program Kapsamında Yürütülecek Faaliyet Maliyetleri

Faaliyetler	2025 Bütçe	2025 Harcama Haziran	2026 Bütçe	2027 Tahmin	2028 Tahmin
T O P L A M	0	0	0	0	0
Bütçe İçi	0	0	0	0	0
Bütçe Dışı	0	0	0	0	0

Alt Program Adı: YÜKSEKÖĞRETİMDE ÖĞRENCİ YAŞAMI

Gerekçe ve Açıklamalar

Kampüslerin fiziksel, mekânsal, teknolojik altyapı ve güvenlik açısından mevcut eksikliklerinin giderilmesi, bilgi işlem ve haberleşme sistemlerinin kapasitesinin artırılması hedeflenmektedir. Bu kapsamda, yerleşelerde sosyal yaşamın desteklenmesi amacıyla sosyal, kültürel ve sportif alanların geliştirilmesi; öğrencilerin barınma, beslenme, sağlık, ulaşım gibi temel ihtiyaçlarının karşılanmasına yönelik hizmetlerin güçlendirilmesi amaçlanmaktadır. Söz konusu çalışmalar, öğrencilerin kampüs yaşamını daha güvenli, erişilebilir ve nitelikli hale getirmeyi; aynı zamanda akademik başarılarını destekleyecek sağlıklı bir yaşam ortamı sunmayı hedeflemektedir.

Alt Program Hedefi:

Yükseköğretim öğrencilerine sunulan beslenme ve barınma hizmetlerinin kalitesinin artırılması; öğrencilerin kişisel ve sosyal gelişimi desteklenerek yaşam kalitesinin yükseltilmesi

Performans Göstergeleri

Performans Göstergesi	Ölçü Birimi	2024	2025 Planlanan	2025 YS Gerçekleşme Tahmini	2026 Hedef	2027 Tahmin	2028 Tahmin
1- Barınma hizmetlerinden yararlanan öğrenci sayısı	Sayı	158	0	0	0	0	0

Göstergeye İlişkin Açıklama: Yılısonu gerçekleşme değeri ve takip eden yıllar hedefimiz sıfır olarak alınmıştır.

Hesaplama Yöntemi: Mutlak Değer

Verinin Kaynağı: Veriler, Kastamonu Üniversitesi Sağlık, Kültür ve Spor Daire Başkanlığından elde edilmiştir.

Sorumlu İdare: Kastamonu Üniversitesi Sağlık, Kültür ve Spor Daire Başkanlığı

Performans Göstergesi	Ölçü Birimi	2024	2025 Planlanan	2025 YS Gerçekleşme Tahmini	2026 Hedef	2027 Tahmin	2028 Tahmin
2- Beslenme hizmetlerinden yararlanan öğrenci sayısı	Sayı	304.797	420.000	420.000	430.000	450.000	450.000

Göstergeye İlişkin Açıklama: Öğrencilerimizin hijyenik ortamda hazırlanmış, kaliteli ve uygun fiyatlı yemeklere ulaşımının sağlanması amaçlanmış olup beslenme hizmetinden yararlanan öğrenci sayısının takip edildiği göstergedir.

Hesaplama Yöntemi: Üniversitemizde beslenme hizmetlerinden yararlanan toplam öğrenci sayısıdır.

Verinin Kaynağı: Veriler, Kastamonu Üniversitesi Sağlık, Kültür ve Spor Daire Başkanlığından elde edilmiştir.

Sorumlu İdare: Kastamonu Üniversitesi Sağlık, Kültür ve Spor Daire Başkanlığı

Performans Göstergesi	Ölçü Birimi	2024	2025 Planlanan	2025 YS Gerçekleşme Tahmini	2026 Hedef	2027 Tahmin	2028 Tahmin
3- Öğrenci başına düşen sosyal donatı alanı	Metrekare	0,58	0,57	0,58	0,58	0,58	0,58

Göstergeye İlişkin Açıklama: Üniversitemiz yerleşkesinde bulunan sosyal donatı alanlarının öğrenci başına kaç metrekare olduğunu ifade eden göstergedir. Bu gösterge ile öğrenci başına düşen sosyal donatı alanının takibinin yapılması amaçlanmaktadır.

Hesaplama Yöntemi: Sosyal alanlar toplamının öğrenci sayısına oranlanmasıyla elde edilmiştir.

Verinin Kaynağı: Veriler, Kastamonu Üniversitesi Yapı İşleri ve Teknik Daire Başkanlığı Etüt-Proje Biriminden ve Öğrenci İşleri Daire Başkanlığından elde edilmiştir.

Sorumlu İdare: Kastamonu Üniversitesi Yapı İşleri ve Teknik Daire Başkanlığı

Performans Göstergesi	Ölçü Birimi	2024	2025 Planlanan	2025 YS Gerçekleşme Tahmini	2026 Hedef	2027 Tahmin	2028 Tahmin
4- Öğrenci kulüp ve topluluk sayısı	Sayı	115	110	110	160	180	200

Göstergeye İlişkin Açıklama: Sağlık, Kültür ve Spor Daire Başkanlığının öğrenci kulüp ve topluluklarını takip ettiği göstergedir.

Hesaplama Yöntemi: Üniversitemiz toplam öğrenci kulüp ve topluluk sayısıdır.

Verinin Kaynağı: Veriler, Kastamonu Üniversitesi Sağlık, Kültür ve Spor Daire Başkanlığından elde edilmiştir.

Sorumlu İdare: Kastamonu Üniversitesi Sağlık, Kültür ve Spor Daire Başkanlığı

Performans Göstergesi	Ölçü Birimi	2024	2025 Planlanan	2025 YS Gerçekleşme Tahmini	2026 Hedef	2027 Tahmin	2028 Tahmin
5- Sosyal, kültürel ve sportif faaliyet sayısı	Sayı	1.325	1.550	1550	1560	1570	1580

Göstergeye İlişkin Açıklama: Sosyal ve kültürel etkinlikler ile sportif faaliyetlerin toplam sayısının takip edildiği göstergedir. Faaliyetlerin yıllık bazda artacağı öngörülmektedir.

Hesaplama Yöntemi: Üniversitemiz bünyesinde gerçekleştirilen sosyal, kültürel ve sportif faaliyet sayısı toplamıdır.

Verinin Kaynağı: Veriler, Üniversitemiz akademik ve idari birimlerinden elde edilmiştir.

Sorumlu İdare: Kastamonu Üniversitesi

Performans Göstergesi	Ölçü Birimi	2024	2025 Planlanan	2025 YS Gerçekleşme Tahmini	2026 Hedef	2027 Tahmin	2028 Tahmin
6- Yükseköğretimde öğrenci başına barınma harcaması	TL	0	0	0	0	0	0

Göstergeye İlişkin Açıklama: Yılısonu gerçekleşme değeri ve takip eden yıllar hedefimiz sıfır olarak alınmıştır.

Hesaplama Yöntemi: Toplam Barınma Harcaması/Barınma Hizmeti Alan Öğrenci Sayısı

Verinin Kaynağı: Veriler, Kastamonu Üniversitesi Sağlık, Kültür ve Spor Daire Başkanlığından elde edilmiştir.

Sorumlu İdare: Kastamonu Üniversitesi Sağlık, Kültür ve Spor Daire Başkanlığı

Performans Göstergesi	Ölçü Birimi	2024	2025 Planlanan	2025 YS Gerçekleşme Tahmini	2026 Hedef	2027 Tahmin	2028 Tahmin
7- Yükseköğretimde öğrenci başına beslenme harcaması	TL	1.101,55	1.546	1.546	1.700	2.000	2.350
Göstergeye İlişkin Açıklama:	Üniversitemizdeki Merkez yemekhanesi, Fakülteleri ve Meslek Yüksekokullarındaki öğrenci başına düşen birim maliyetinin ölçülmesi ile hesaplanan göstergeyi ifade eder.						
Hesaplama Yöntemi:	Toplam Beslenme Harcaması/Toplam Öğrenci Sayısı						
Verinin Kaynağı:	Veriler, Kastamonu Üniversitesi Sağlık, Kültür ve Spor Daire Başkanlığından elde edilmiştir.						
Sorumlu İdare:	Kastamonu Üniversitesi Sağlık, Kültür ve Spor Daire Başkanlığı						

Performans Göstergesi	Ölçü Birimi	2024	2025 Planlanan	2025 YS Gerçekleşme Tahmini	2026 Hedef	2027 Tahmin	2028 Tahmin
8- Yükseköğretimde öğrenci yaşamından memnuniyet oranı	Oran	64,86	78	78	80	85	90
Göstergeye İlişkin Açıklama:	Öğrenci yaşamında memnuniyet oranı cari yıl sonrasında yapılan memnuniyet anketi düzenleyerek belirlenmektedir.						
Hesaplama Yöntemi:	Öğrencilere yapılan anket sonuçlarının yüzdesel dağılımıdır.						
Verinin Kaynağı:	Veriler, Kastamonu Üniversitesi Kalite Koordinatörlüğünden elde edilmiştir.						
Sorumlu İdare:	Kastamonu Üniversitesi Kalite Koordinatörlüğü						

Performans Göstergesi	Ölçü Birimi	2024	2025 Planlanan	2025 YS Gerçekleşme Tahmini	2026 Hedef	2027 Tahmin	2028 Tahmin
9- Yükseköğretimde öğrencilere sunulan sağlık hizmetinden yararlanan öğrenci sayısının toplam öğrenci sayısına oranı	Oran	0,33	0,11	0,01	0,01	0,02	0,02
Göstergeye İlişkin Açıklama:	Üniversitemizde öğrencilere sunulan sağlık hizmetinden yararlanan toplam öğrenci sayısının takip edildiği göstergedir.						
Hesaplama Yöntemi:	Sağlık hizmetinden yararlanan öğrenci sayısının toplam öğrenci sayısına oranlanmasıyla elde edilmiştir.						
Verinin Kaynağı:	Veriler, Kastamonu Üniversitesi Sağlık, Kültür ve Spor Daire Başkanlığından elde edilmiştir.						
Sorumlu İdare:	Kastamonu Üniversitesi Sağlık, Kültür ve Spor Daire Başkanlığı						

Alt Program Kapsamında Yürütülecek Faaliyet Maliyetleri

Faaliyetler	2025 Bütçe	2025 Harcama Haziran	2026 Bütçe	2027 Tahmin	2028 Tahmin
Yükseköğretimde Beslenme Hizmetleri	38.156.000	21.188.571	48.100.000	51.910.000	54.627.000
Bütçe İçi	38.156.000	21.188.571	48.100.000	51.910.000	54.627.000
Bütçe Dışı	0	0	0	0	0
Yükseköğretimde Kültür ve Spor Hizmetleri	1.210.000	1.021.204	1.220.000	1.375.000	1.600.000
Bütçe İçi	1.210.000	1.021.204	1.220.000	1.375.000	1.600.000
Bütçe Dışı	0	0	0	0	0
Yükseköğretimde Öğrenci Yaşamına İlişkin Diğer Hizmetler	22.715.000	5.388.410	14.860.000	15.838.000	16.728.000
Bütçe İçi	22.715.000	5.388.410	14.860.000	15.838.000	16.728.000
Bütçe Dışı	0	0	0	0	0
T O P L A M	62.081.000	27.598.184	64.180.000	69.123.000	72.955.000
Bütçe İçi	62.081.000	27.598.184	64.180.000	69.123.000	72.955.000
Bütçe Dışı	0	0	0	0	0

Faaliyetlere İlişkin Açıklamalar:

Yükseköğretimde Barınma Hizmetleri

Yükseköğretimde Beslenme Hizmetleri

2547 sayılı Yüksek Öğretim Kanununun 46. ve 47. maddeleri uyarınca kurulan Üniversitemiz Sağlık, Kültür ve Spor Daire Başkanlığı Yükseköğretimde Beslenme Hizmetleri kapsamında, üniversitemiz öğrenci, akademik ve idari personellerine öğle yemeği verilmesi işini organize etmektedir. Yemek yiyen öğrenci grubunun özelliklerini baz alarak enerji ihtiyaçlarını karşılayan yeterli ve dengeli beslenme ilkelerine uygun ve mevsim özelliklerine göre aylık menüler planlamaktadır. Sağlık, Kültür ve Spor Daire Başkanlığı tarafından mutfak ve yemekhaneleri denetlemek üzere Yemek Muayene ve Kabul Komisyonu kurulmuştur. Bu komisyon bütün birimleri dolaşarak fiziksel koşulların düzeltilmesi için gerekli çalışmaları yapmaktadır. Üniversitemize ait 5 adet mutfağımız mevcut olup 3 adet mutfak faaliyettedir ve 6 adet yemekhanede öğle yemeği hizmeti sunulmaktadır. Bu yemekhanelerde 4 kap set-seçimsiz menülerle günde ortalama 1500 kişiye öğle yemeği verilmektedir.

Yükseköğretimde Kültür ve Spor Hizmetleri

Üniversitelerin Sağlık, Kültür ve Spor Daire Başkanlıkları, yükseköğretimde kültür hizmetleri kapsamında öğrencilerin sosyal ve kültürel gelişimlerini desteklemek amacıyla çeşitli etkinlikler düzenlemektedir. Bu kapsamda; eğlence aktiviteleri, müzikal ve tiyatro gösterileri, halk oyunları performansları ile yerel ve ulusal sanatçıların katılımıyla gerçekleştirilen canlı konserler öğrencilere sunulmaktadır. Düzenlenen bu etkinlikler, öğrencilerin akademik hayatlarının yanı sıra sosyal yönlerini de geliştirmeyi, kültürel çeşitliliği tanımalarını sağlamayı ve üniversite yaşamına renk katmayı amaçlamaktadır. Tüm bu faaliyetlerden öğrenciler herhangi bir ücret ödemeksizin yararlanabilmekte, böylece kültürel ve sanatsal faaliyetlere erişimde fırsat eşitliği sağlanmaktadır.

Yükseköğretimde Öğrenci Yaşamına İlişkin Diğer Hizmetler

Sağlık, Kültür ve Spor Daire Başkanlığı tarafından, Yükseköğretimde Öğrenci Yaşamına İlişkin Diğer Hizmetler kapsamında, kısmi zamanlı olarak çalıştırılan öğrencilerimizin ücret ödemeleri ile öğrenci yaşamına yönelik diğer faaliyetler kapsamında yapılan her türlü mal ve malzeme alımı, hizmet alımı ile yolluk giderleri gibi harcamaları içermektedir.

FAALİYET MALİYETLERİ TABLOSU					
İdare Adı	KASTAMONU ÜNİVERSİTESİ				
Program Adı	ARAŞTIRMA, GELİŞTİRME VE YENİLİK				
Alt Program Adı	ARAŞTIRMA ALTYAPILARI				
Alt Program Hedefi	Ülkemizin bilgi birikiminin artırılmasına ve teknolojik gelişimine katkıda bulunmak üzere yükseköğretim kurumlarında araştırma altyapılarının kurulması ve kapasitelerinin güçlendirilmesi				
Faaliyet Adı	Yükseköğretim Kurumları Araştırma Altyapısı Kurulması ve Geliştirilmesi				
Açıklama	YÖK tarafından koordine edilen Bölgesel Kalkınma Odaklı Misyon Farklılaşması ve İhtisaslaşma Projesi'yle üniversitelerimizin eğitim-öğretim ve araştırma-geliştirme gibi birincil faaliyetlerinin yanı sıra buldukları ilin ve bölgenin doğal, ekonomik, ticari, sınai ve sosyal potansiyelinin etkin olarak kullanılması; yerel ekonomik hayatın geliştirilmesine katkı sağlanması, bölgenin ihtiyaç duyduğu insan kaynağının yetiştirilmesi amaçlanmaktadır. Bu doğrultuda, 2020 Yılı Yatırım Programı ile Üniversitemiz ihtisaslaşma projesine dahil edilmiştir. 2025-2029 yılları arasında da "Odun ve Odun Dışı Üretim Çeşitliliği ile Ürün Verimliliğinin Artırılması" ve "Doğa Turizminin Geliştirilmesi" projelerinin yürütülmesine devam edilecektir.				
EKONOMİK KOD	2025 Bütçe	2025 Harcama (Haziran)	2026 Bütçe	2027 Tahmin	2028 Tahmin
Personel Giderleri					
Sosyal Güvenlik Kurumuna Devlet Primi Giderleri					
Mal ve Hizmet Alım Giderleri					

<i>Faiz Giderleri</i>					
<i>Cari Transferler</i>					
<i>Sermaye Giderleri</i>	20.000.000	20.000.000	35.000.000	62.000.000	105.000.000
<i>Sermaye Transferleri</i>					
<i>Borç Verme</i>					
BÜTÇE İÇİ TOPLAM KAYNAK	20.000.000	20.000.000	35.000.000	62.000.000	105.000.000
<i>Döner Sermaye</i>					
<i>Özel Hesap</i>					
<i>Diğer Bütçe Dışı Kaynak</i>					
BÜTÇE DIŞI TOPLAM KAYNAK					
FAALİYET MALİYETİ TOPLAMI	20.000.000	20.000.000	35.000.000	62.000.000	105.000.000

FAALİYET MALİYETLERİ TABLOSU					
İdare Adı	KASTAMONU ÜNİVERSİTESİ				
Program Adı	ARAŞTIRMA, GELİŞTİRME VE YENİLİK				
Alt Program Adı	YÜKSEKÖĞRETİMDE BİLİMSEL ARAŞTIRMA VE GELİŞTİRME				
Alt Program Hedefi	Yükseköğretim kurumlarında inovasyon amaçlı bilimsel çalışmaların artırılması				
Faaliyet Adı	Yükseköğretim Kurumlarının Bilimsel Araştırma Projeleri				
Açıklama	Üniversitemiz, bilim insanlarının bilimsel araştırma ve çalışmaları için ihtiyaç duydukları desteği sağlayarak, araştırma faaliyetlerinin nicelik ve nitelik açısından geliştirilmesine aktif olarak katkı sağlamaktadır. Üniversitemiz, çok sayıda farklı alan ve türdeki projelere mali ve süreç yönetimi desteği sağlamış ve bu desteğin etkin, hızlı ve kolay erişilebilir olabilmesi için bilişim/otomasyon sistemleri ile inovatif yönetsel süreçleri etkin bir şekilde kullanmaya büyük önem vermektedir. Ülkemiz ve üniversitemizin gelişimine önemli katkılar sağlayacağına inanılan disiplinler arası, ulusal ve uluslararası düzeyde, kamu ve özel sektör ile sivil toplum kuruluşlarıyla iş birliklerinin güçlendirilmesi, öncelikli hedeflerimizdendir.				
EKONOMİK KOD	2025 Bütçe	2025 Harcama (Haziran)	2026 Bütçe	2027 Tahmin	2028 Tahmin
<i>Personel Giderleri</i>					
<i>Sosyal Güvenlik Kurumuna Devlet Primi Giderleri</i>					
<i>Mal ve Hizmet Alım Giderleri</i>	3.208.000	3.661.070	7.521.000	8.069.000	8.949.000
<i>Faiz Giderleri</i>					
<i>Cari Transferler</i>					
<i>Sermaye Giderleri</i>					

<i>Sermaye Transferleri</i>					
<i>Borç Verme</i>					
BÜTÇE İÇİ TOPLAM KAYNAK	3.208.000	3.661.070	7.521.000	8.069.000	8.949.000
<i>Döner Sermaye</i>					
<i>Özel Hesap</i>	2.670.060	7.590.576	13.000.000	14.000.000	15.000.000
<i>Diğer Bütçe Dışı Kaynak</i>					
BÜTÇE DIŞI TOPLAM KAYNAK	2.670.060	7.590.576	13.000.000	14.000.000	15.000.000
FAALİYET MALİYETİ TOPLAMI	5.878.060	11.251.646	20.521.000	22.069.000	23.949.000

FAALİYET MALİYETLERİ TABLOSU					
İdare Adı	KASTAMONU ÜNİVERSİTESİ				
Program Adı	HAYAT BOYU ÖĞRENME				
Alt Program Adı	YÜKSEKÖĞRETİM KURUMLARI SÜREKLİ EĞİTİM FAALİYETLERİ				
Alt Program Hedefi	Toplumun tüm kesimlerine ihtiyaç duyduğu alanlarda eğitimler verilmesi, kamu kurum ve kuruluşları, özel sektör ve uluslararası kuruluşlarla iş birliğinin gelişmesine katkıda bulunulması				
Faaliyet Adı	Toplum Hizmetine Sunulan Eğitim Programları, Kurs ve Seminerler				
Açıklama					
EKONOMİK KOD	2025 Bütçe	2025 Harcama (Haziran)	2026 Bütçe	2027 Tahmin	2028 Tahmin
<i>Personel Giderleri</i>					
<i>Sosyal Güvenlik Kurumuna Devlet Primi Giderleri</i>					
<i>Mal ve Hizmet Alım Giderleri</i>					
<i>Faiz Giderleri</i>					
<i>Cari Transferler</i>					
<i>Sermaye Giderleri</i>					
<i>Sermaye Transferleri</i>					

<i>Borç Verme</i>					
BÜTÇE İÇİ TOPLAM KAYNAK					
<i>Döner Sermaye</i>	7.560.000	1.797.283	5.000.000	6.000.000	6.500.000
<i>Özel Hesap</i>					
<i>Diğer Bütçe Dışı Kaynak</i>					
BÜTÇE DIŞI TOPLAM KAYNAK	7.560.000	1.797.283	5.000.000	6.000.000	6.500.000
FAALİYET MALİYETİ TOPLAMI	7.560.000	1.797.283	5.000.000	6.000.000	6.500.000

FAALİYET MALİYETLERİ TABLOSU					
İdare Adı	KASTAMONU ÜNİVERSİTESİ				
Program Adı	YÜKSEKÖĞRETİM				
Alt Program Adı	ÖN LİSANS EĞİTİMİ, LİSANS EĞİTİMİ VE LİSANSÜSTÜ EĞİTİM				
Alt Program Hedefi	Mesleki yeterlilik sahibi ve gelişime açık mezunlar yetiştirilmesi				
Faaliyet Adı	Doktora ve Tıpta Uzmanlık Eğitimi				
Açıklama	Doktora Uzmanlık Eğitimi faaliyetleri; Üniversitemiz Lisansüstü Eğitim Enstitüsü tarafından yerine getirilmektedir. Yükseköğretim Kurulu Başkanlığının 13.03.2025 tarihli Genel Kurul toplantısında alınan karar ile 14.07.2025 tarihli ve 32956 sayılı Resmî Gazete'de yayımlanan 13.07.2025 tarihli ve 10073 sayılı Cumhurbaşkanlığı Kararı gereğince Üniversitemiz Sosyal Bilimler Enstitüsü, Fen Bilimleri Enstitüsü ve Sağlık Bilimleri Enstitüsünün kapatılmasına ve Lisansüstü Eğitim Enstitüsünün kurulmasına karar verilmiştir. Enstitülerimiz, Fen Bilimleri, Sosyal Bilimler ve Sağlık Bilimleri alanlarında ulusal ve uluslararası nitelikte bilgi ve teknoloji üreten, araştırmacı, sorgulayıcı, rekabetçi, estetik değerlere sahip, etik değerleri benimseyen, mesleki açıdan yetkin, bilim insanları yetiştirmek amacıyla faaliyet göstermektedir.				
EKONOMİK KOD	2025 Bütçe	2025 Harcama (Haziran)	2026 Bütçe	2027 Tahmin	2028 Tahmin
<i>Personel Giderleri</i>	55.483.000	18.746.181	49.227.000	56.026.000	58.833.000
<i>Sosyal Güvenlik Kurumuna Devlet Primi Giderleri</i>	1.009.000	499.007	1.295.000	1.522.000	1.599.000
<i>Mal ve Hizmet Alım Giderleri</i>	191.000	56.182	489.000	562.000	669.000
<i>Faiz Giderleri</i>					
<i>Cari Transferler</i>					
<i>Sermaye Giderleri</i>					
<i>Sermaye Transferleri</i>					
<i>Borç Verme</i>					

BÜTÇE İÇİ TOPLAM KAYNAK	56.683.000	19.301.369	51.011.000	58.110.000	61.101.000
<i>Döner Sermaye</i>					
<i>Özel Hesap</i>					
<i>Diğer Bütçe Dışı Kaynak</i>					
BÜTÇE DIŞI TOPLAM KAYNAK					
FAALİYET MALİYETİ TOPLAMI	56.683.000	19.301.369	51.011.000	58.110.000	61.101.000

FAALİYET MALİYETLERİ TABLOSU					
İdare Adı	KASTAMONU ÜNİVERSİTESİ				
Program Adı	YÜKSEKÖĞRETİM				
Alt Program Adı	ÖN LİSANS EĞİTİMİ, LİSANS EĞİTİMİ VE LİSANSÜSTÜ EĞİTİM				
Alt Program Hedefi	Mesleki yeterlilik sahibi ve gelişime açık mezunlar yetiştirilmesi				
Faaliyet Adı	Yükseköğretim Kurumları Bilgi ve Kültürel Kaynaklar ile Sportif Altyapının Geliştirilmesi Hizmetleri				
Açıklama	Kütüphane ve Dokümantasyon Daire Başkanlığımız 124 Sayılı Kanun Hükmünde Kararıyla belirtilen; kütüphane için gerekli her türlü hizmetleri karşılamak, baskı, filmi video bandı mikrofilm gibi kayıt katalogları ve hizmete sunma işlemleri ile ilgili bibliyografik tarama çalışmalarını yapma ile verilecek diğer benzeri görevleri yerine getirme faaliyetlerini yerine getirmektedir. Kütüphanemiz eğitim-öğretim dönemi boyunca haftanın 7 günü 08:30-22:30 saatleri arasında hizmet verirken, yaz dönemi hafta içi 08:30-17:30 saatleri arasında hizmet vermektedir. Kütüphane binamızın içinde 15 adet tekli (bireysel) çalışma odası, 3 adet grup çalışma odası, 550 kişilik Konferans Salonu, 150 kişilik Konferans Salonu ve 50 kişilik Konferans salonu bulunmaktadır. Hedef, üniversitemiz bünyesinde görev yapan akademisyenler ile eğitim gören öğrencilere araştırma yapma, bilgi toplama ve edinilen bilgileri işleme konusunda gerekli olan tüm imkanları sunabilmektir. Bu amaçla Üniversitemiz Kütüphane ve Dokümantasyon Daire Başkanlığı, basılı ve elektronik kitapların ve dergilerin temini, ihtiyaç doğrultusunda veri tabanı abonelikleri ile ilgili çalışmalarını sürdürmektedir.				
EKONOMİK KOD	2025 Bütçe	2025 Harcama (Haziran)	2026 Bütçe	2027 Tahmin	2028 Tahmin
<i>Personel Giderleri</i>	10.276.000	5.541.229	12.496.000	13.837.000	14.529.000
<i>Sosyal Güvenlik Kurumuna Devlet Primi Giderleri</i>	1.245.000	683.524	1.550.000	1.736.000	1.823.000
<i>Mal ve Hizmet Alım Giderleri</i>	1.483.000	2.378.281	3.227.000	3.736.000	4.196.000
<i>Faiz Giderleri</i>					
<i>Cari Transferler</i>					
<i>Sermaye Giderleri</i>	20.000.000	622.874	25.000.000		

<i>Sermaye Transferleri</i>					
<i>Borç Verme</i>					
BÜTÇE İÇİ TOPLAM KAYNAK	33.004.000	9.225.908	42.273.000	19.309.000	20.548.000
<i>Döner Sermaye</i>					
<i>Özel Hesap</i>					
<i>Diğer Bütçe Dışı Kaynak</i>					
BÜTÇE DIŞI TOPLAM KAYNAK					
FAALİYET MALİYETİ TOPLAMI	33.004.000	9.225.908	42.273.000	19.309.000	20.548.000

FAALİYET MALİYETLERİ TABLOSU					
İdare Adı	KASTAMONU ÜNİVERSİTESİ				
Program Adı	YÜKSEKÖĞRETİM				
Alt Program Adı	ÖN LİSANS EĞİTİMİ, LİSANS EĞİTİMİ VE LİSANSÜSTÜ EĞİTİM				
Alt Program Hedefi	Mesleki yeterlilik sahibi ve gelişime açık mezunlar yetiştirilmesi				
Faaliyet Adı	Yükseköğretim Kurumları Birinci Öğretim				
Açıklama	Üniversitemiz; 15 fakülte (08.03.2022 tarih ve 31772 sayılı Cumhurbaşkanlığı Kararı ile kurulan Diş Hekimliği Fakültesi dâhil), 1 enstitü, 2 yüksekokul, 13 meslek yüksekokulu, 24 araştırma ve uygulama merkezi ile 22 koordinatörlük aracılığıyla ön lisans, lisans ve lisansüstü düzeylerde eğitim-öğretim faaliyetlerine devam etmektedir.				
EKONOMİK KOD	2025 Bütçe	2025 Harcama (Haziran)	2026 Bütçe	2027 Tahmin	2028 Tahmin
<i>Personel Giderleri</i>	1.362.031.000	687.983.913	1.380.838.000	1.529.057.000	1.606.009.000
<i>Sosyal Güvenlik Kurumuna Devlet Primi Giderleri</i>	169.544.000	81.163.592	142.180.000	162.054.000	170.945.000
<i>Mal ve Hizmet Alım Giderleri</i>	102.547.000	24.244.918	104.657.000	113.866.000	117.762.000
<i>Faiz Giderleri</i>					
<i>Cari Transferler</i>					
<i>Sermaye Giderleri</i>	372.500.000	154.518.827	428.937.000	501.148.000	486.305.000
<i>Sermaye Transferleri</i>					

<i>Borç Verme</i>					
BÜTÇE İÇİ TOPLAM KAYNAK	2.006.622.000	947.911.250	2.056.612.000	2.306.125.000	2.381.021.000
<i>Döner Sermaye</i>					
<i>Özel Hesap</i>					
<i>Diğer Bütçe Dışı Kaynak</i>					
BÜTÇE DIŞI TOPLAM KAYNAK					
FAALİYET MALİYETİ TOPLAMI	2.006.622.000	947.911.250	2.056.612.000	2.306.125.000	2.381.021.000

FAALİYET MALİYETLERİ TABLOSU					
İdare Adı	KASTAMONU ÜNİVERSİTESİ				
Program Adı	YÜKSEKÖĞRETİM				
Alt Program Adı	ÖN LİSANS EĞİTİMİ, LİSANS EĞİTİMİ VE LİSANSÜSTÜ EĞİTİM				
Alt Program Hedefi	Mesleki yeterlilik sahibi ve gelişime açık mezunlar yetiştirilmesi				
Faaliyet Adı	Yükseköğretim Kurumları İkinci Öğretim				
Açıklama	Üniversitemiz, 3843 Sayılı Kanun ve 2547 Sayılı Kanun hükümlerine dayanılarak Yükseköğretim Kurumlarında İkinci Öğretime ilişkin faaliyetlerini yürütmektedir.				
EKONOMİK KOD	2025 Bütçe	2025 Harcama (Haziran)	2026 Bütçe	2027 Tahmin	2028 Tahmin
<i>Personel Giderleri</i>	4.065.000	1.826.693	625.000	500.000	312.000
<i>Sosyal Güvenlik Kurumuna Devlet Primi Giderleri</i>	65.000	6.217	5.000	4.000	3.000
<i>Mal ve Hizmet Alım Giderleri</i>	1.770.000	10.000	270.000	216.000	135.000
<i>Faiz Giderleri</i>					
<i>Cari Transferler</i>					
<i>Sermaye Giderleri</i>					
<i>Sermaye Transferleri</i>					
<i>Borç Verme</i>					

BÜTÇE İÇİ TOPLAM KAYNAK	5.900.000	1.842.909	900.000	720.000	450.000
<i>Döner Sermaye</i>					
<i>Özel Hesap</i>					
<i>Diğer Bütçe Dışı Kaynak</i>					
BÜTÇE DIŞI TOPLAM KAYNAK					
FAALİYET MALİYETİ TOPLAMI	5.900.000	1.842.909	900.000	720.000	450.000

FAALİYET MALİYETLERİ TABLOSU					
İdare Adı	KASTAMONU ÜNİVERSİTESİ				
Program Adı	YÜKSEKÖĞRETİM				
Alt Program Adı	ÖN LİSANS EĞİTİMİ, LİSANS EĞİTİMİ VE LİSANSÜSTÜ EĞİTİM				
Alt Program Hedefi	Mesleki yeterlilik sahibi ve gelişime açık mezunlar yetiştirilmesi				
Faaliyet Adı	Yükseköğretim Kurumları Tezsiz Yüksek Lisans				
Açıklama	Tezsiz Yüksek Lisans faaliyetleri, 2547 sayılı Yükseköğretim Kanununun ek 27'inci maddesi dayanılarak çıkarılan "Yükseköğretim Kurumlarında Yürütülen Tezsiz Yüksek Lisans Programları Uygulama Esas ve Usulleri" ve diğer mevzuatlara uygun olarak Lisansüstü Eğitim Enstitüsü tarafından yürütülmektedir.				
EKONOMİK KOD	2025 Bütçe	2025 Harcama (Haziran)	2026 Bütçe	2027 Tahmin	2028 Tahmin
<i>Personel Giderleri</i>	678.000	554.659	90.000	112.000	135.000
<i>Sosyal Güvenlik Kurumuna Devlet Primi Giderleri</i>					
<i>Mal ve Hizmet Alım Giderleri</i>	22.000				
<i>Faiz Giderleri</i>					
<i>Cari Transferler</i>					
<i>Sermaye Giderleri</i>					
<i>Sermaye Transferleri</i>					

<i>Borç Verme</i>					
BÜTÇE İÇİ TOPLAM KAYNAK	700.000	554.659	90.000	112.000	135.000
<i>Döner Sermaye</i>					
<i>Özel Hesap</i>					
<i>Diğer Bütçe Dışı Kaynak</i>					
BÜTÇE DIŞI TOPLAM KAYNAK					
FAALİYET MALİYETİ TOPLAMI	700.000	554.659	90.000	112.000	135.000

FAALİYET MALİYETLERİ TABLOSU					
İdare Adı	KASTAMONU ÜNİVERSİTESİ				
Program Adı	YÜKSEKÖĞRETİM				
Alt Program Adı	ÖN LİSANS EĞİTİMİ, LİSANS EĞİTİMİ VE LİSANSÜSTÜ EĞİTİM				
Alt Program Hedefi	Mesleki yeterlilik sahibi ve gelişime açık mezunlar yetiştirilmesi				
Faaliyet Adı	Yükseköğretim Kurumları Uluslararası Ortak Eğitim ve Öğretim Programı				
Açıklama					
EKONOMİK KOD	2025 Bütçe	2025 Harcama (Haziran)	2026 Bütçe	2027 Tahmin	2028 Tahmin
<i>Personel Giderleri</i>					
<i>Sosyal Güvenlik Kurumuna Devlet Primi Giderleri</i>					
<i>Mal ve Hizmet Alım Giderleri</i>					
<i>Faiz Giderleri</i>					
<i>Cari Transferler</i>					
<i>Sermaye Giderleri</i>					
<i>Sermaye Transferleri</i>					

<i>Borç Verme</i>					
BÜTÇE İÇİ TOPLAM KAYNAK					
<i>Döner Sermaye</i>					
<i>Özel Hesap</i>	6.407.237	12.503.834	31.000.000	32.000.000	33.000.000
<i>Diğer Bütçe Dışı Kaynak</i>					
BÜTÇE DIŞI TOPLAM KAYNAK	6.407.237	12.503.834	31.000.000	32.000.000	33.000.000
FAALİYET MALİYETİ TOPLAMI	6.407.237	12.503.834	31.000.000	32.000.000	33.000.000

FAALİYET MALİYETLERİ TABLOSU					
İdare Adı	KASTAMONU ÜNİVERSİTESİ				
Program Adı	YÜKSEKÖĞRETİM				
Alt Program Adı	ÖN LİSANS EĞİTİMİ, LİSANS EĞİTİMİ VE LİSANSÜSTÜ EĞİTİM				
Alt Program Hedefi	Mesleki yeterlilik sahibi ve gelişime açık mezunlar yetiştirilmesi				
Faaliyet Adı	Yükseköğretim Kurumları Uzaktan Eğitim				
Açıklama	Uzaktan Eğitim ile ilgili faaliyetlerimiz, 2547 sayılı Yükseköğretim Kanununun 44'üncü ve 46'ncı maddelerine dayanılarak çıkarılan "Yükseköğretim Kurumlarında Uzaktan Öğretime İlişkin Usul ve Esaslar"a ve diğer mevzuata uygun olarak gerçekleştirilmektedir.				
EKONOMİK KOD	2025 Bütçe	2025 Harcama (Haziran)	2026 Bütçe	2027 Tahmin	2028 Tahmin
<i>Personel Giderleri</i>		1.501.294	350.000	385.000	423.000
<i>Sosyal Güvenlik Kurumuna Devlet Primi Giderleri</i>					
<i>Mal ve Hizmet Alım Giderleri</i>			100.000	120.000	140.000
<i>Faiz Giderleri</i>					
<i>Cari Transferler</i>					
<i>Sermaye Giderleri</i>					
<i>Sermaye Transferleri</i>					

<i>Borç Verme</i>					
BÜTÇE İÇİ TOPLAM KAYNAK		1.501.294	450.000	505.000	563.000
<i>Döner Sermaye</i>					
<i>Özel Hesap</i>					
<i>Diğer Bütçe Dışı Kaynak</i>					
BÜTÇE DIŞI TOPLAM KAYNAK					
FAALİYET MALİYETİ TOPLAMI		1.501.294	450.000	505.000	563.000

FAALİYET MALİYETLERİ TABLOSU					
İdare Adı	KASTAMONU ÜNİVERSİTESİ				
Program Adı	YÜKSEKÖĞRETİM				
Alt Program Adı	YÜKSEKÖĞRETİMDE ÖĞRENCİ YAŞAMI				
Alt Program Hedefi	Yükseköğretim öğrencilerine sunulan beslenme ve barınma hizmetlerinin kalitesinin artırılması; öğrencilerin kişisel ve sosyal gelişimi desteklenerek yaşam kalitesinin yükseltilmesi				
Faaliyet Adı	Yükseköğretimde Beslenme Hizmetleri				
Açıklama	2547 sayılı Yüksek Öğretim Kanununun 46. ve 47. maddeleri uyarınca kurulan Üniversitemiz Sağlık, Kültür ve Spor Daire Başkanlığı Yükseköğretimde Beslenme Hizmetleri kapsamında, üniversitemiz öğrenci, akademik ve idari personellerine öğle yemeği verilmesi işini organize etmektedir. Yemek yiyen öğrenci grubunun özelliklerini baz alarak enerji ihtiyaçlarını karşılayan yeterli ve dengeli beslenme ilkelerine uygun ve mevsim özelliklerine göre aylık menüler planlanmaktadır. Sağlık, Kültür ve Spor Daire Başkanlığımız mutfak ve yemekhaneleri denetlemek üzere Yemek Muayene ve Kabul Komisyonu kurulmuştur. Bu komisyon bütün birimleri dolaşarak fiziksel koşulların düzeltilmesi için gerekli çalışmaları yapmaktadır. Üniversitemize ait 5 adet mutfağımız mevcut olup 3 adet mutfak faaliyettedir ve 6 adet yemekhanede öğle yemeği hizmeti sunulmaktadır. Bu yemekhanelerde 4 kap set-seçimsiz menülerle günde ortalama 1500 kişiye öğle yemeği verilmektedir.				
EKONOMİK KOD	2025 Bütçe	2025 Harcama (Haziran)	2026 Bütçe	2027 Tahmin	2028 Tahmin
<i>Personel Giderleri</i>					
<i>Sosyal Güvenlik Kurumuna Devlet Primi Giderleri</i>					
<i>Mal ve Hizmet Alım Giderleri</i>	38.156.000	21.188.571	48.100.000	51.910.000	54.627.000
<i>Faiz Giderleri</i>					
<i>Cari Transferler</i>					
<i>Sermaye Giderleri</i>					
<i>Sermaye Transferleri</i>					

<i>Borç Verme</i>					
BÜTÇE İÇİ TOPLAM KAYNAK	38.156.000	21.188.571	48.100.000	51.910.000	54.627.000
<i>Döner Sermaye</i>					
<i>Özel Hesap</i>					
<i>Diğer Bütçe Dışı Kaynak</i>					
BÜTÇE DIŞI TOPLAM KAYNAK					
FAALİYET MALİYETİ TOPLAMI	38.156.000	21.188.571	48.100.000	51.910.000	54.627.000

FAALİYET MALİYETLERİ TABLOSU					
İdare Adı	KASTAMONU ÜNİVERSİTESİ				
Program Adı	YÜKSEKÖĞRETİM				
Alt Program Adı	YÜKSEKÖĞRETİMDE ÖĞRENCİ YAŞAMI				
Alt Program Hedefi	Yükseköğretim öğrencilerine sunulan beslenme ve barınma hizmetlerinin kalitesinin artırılması; öğrencilerin kişisel ve sosyal gelişimi desteklenerek yaşam kalitesinin yükseltilmesi				
Faaliyet Adı	Yükseköğretimde Kültür ve Spor Hizmetleri				
Açıklama	Üniversitelerin Sağlık, Kültür ve Spor Daire Başkanlıkları, yükseköğretimde kültür hizmetleri kapsamında öğrencilerin sosyal ve kültürel gelişimlerini desteklemek amacıyla çeşitli etkinlikler düzenlemektedir. Bu kapsamda; eğlence aktiviteleri, müzikal ve tiyatro gösterileri, halk oyunları performansları ile yerel ve ulusal sanatçıların katılımıyla gerçekleştirilen canlı konserler öğrencilere sunulmaktadır. Düzenlenen bu etkinlikler, öğrencilerin akademik hayatlarının yanı sıra sosyal yönlerini de geliştirmeyi, kültürel çeşitliliği tanımlarını sağlamayı ve üniversite yaşamına renk katmayı amaçlamaktadır. Tüm bu faaliyetlerden öğrenciler herhangi bir ücret ödemeksizin yararlanabilmekte, böylece kültürel ve sanatsal faaliyetlere erişimde fırsat eşitliği sağlanmaktadır.				
EKONOMİK KOD	2025 Bütçe	2025 Harcama (Haziran)	2026 Bütçe	2027 Tahmin	2028 Tahmin
<i>Personel Giderleri</i>					
<i>Sosyal Güvenlik Kurumuna Devlet Primi Giderleri</i>					
<i>Mal ve Hizmet Alım Giderleri</i>	1.210.000	1.021.204	1.220.000	1.375.000	1.600.000
<i>Faiz Giderleri</i>					
<i>Cari Transferler</i>					
<i>Sermaye Giderleri</i>					

<i>Sermaye Transferleri</i>					
<i>Borç Verme</i>					
BÜTÇE İÇİ TOPLAM KAYNAK	1.210.000	1.021.204	1.220.000	1.375.000	1.600.000
<i>Döner Sermaye</i>					
<i>Özel Hesap</i>					
<i>Diğer Bütçe Dışı Kaynak</i>					
BÜTÇE DIŞI TOPLAM KAYNAK					
FAALİYET MALİYETİ TOPLAMI	1.210.000	1.021.204	1.220.000	1.375.000	1.600.000

FAALİYET MALİYETLERİ TABLOSU					
İdare Adı	KASTAMONU ÜNİVERSİTESİ				
Program Adı	YÜKSEKÖĞRETİM				
Alt Program Adı	YÜKSEKÖĞRETİMDE ÖĞRENCİ YAŞAMI				
Alt Program Hedefi	Yükseköğretim öğrencilerine sunulan beslenme ve barınma hizmetlerinin kalitesinin artırılması; öğrencilerin kişisel ve sosyal gelişimi desteklenerek yaşam kalitesinin yükseltilmesi				
Faaliyet Adı	Yükseköğretimde Öğrenci Yaşamına İlişkin Diğer Hizmetler				
Açıklama	2547 sayılı Yüksek Öğretim Kanununun 46. ve 47. maddeleri uyarınca kurulan Üniversitemiz Sağlık, Kültür ve Spor Daire Başkanlığı tarafından Yükseköğretimde Öğrenci Yaşamına İlişkin Diğer Hizmetler kapsamında; kısmi zamanlı olarak çalıştırılan öğrencilerimizin ücret ödemeleri ile öğrenci yaşamına yönelik diğer faaliyetler kapsamında yapılan her türlü mal ve malzeme alımı, hizmet alımı ile yolluk giderleri gibi harcamaları içermektedir.				
EKONOMİK KOD	2025 Bütçe	2025 Harcama (Haziran)	2026 Bütçe	2027 Tahmin	2028 Tahmin
<i>Personel Giderleri</i>	17.490.000	371.012	9.500.000	10.000.000	10.500.000
<i>Sosyal Güvenlik Kurumuna Devlet Primi Giderleri</i>	2.750.000	723.446	3.500.000	3.800.000	4.000.000
<i>Mal ve Hizmet Alım Giderleri</i>	2.475.000	4.293.951	1.860.000	2.038.000	2.228.000
<i>Faiz Giderleri</i>					
<i>Cari Transferler</i>					
<i>Sermaye Giderleri</i>					

<i>Sermaye Transferleri</i>					
<i>Borç Verme</i>					
BÜTÇE İÇİ TOPLAM KAYNAK	22.715.000	5.388.410	14.860.000	15.838.000	16.728.000
<i>Döner Sermaye</i>					
<i>Özel Hesap</i>					
<i>Diğer Bütçe Dışı Kaynak</i>					
BÜTÇE DIŞI TOPLAM KAYNAK					
FAALİYET MALİYETİ TOPLAMI	22.715.000	5.388.410	14.860.000	15.838.000	16.728.000

FAALİYET MALİYETLERİ TABLOSU					
İdare Adı	KASTAMONU ÜNİVERSİTESİ				
Program Adı	YÖNETİM VE DESTEK PROGRAMI				
Alt Program Adı	ÜST YÖNETİM, İDARI VE MALİ HİZMETLER				
Alt Program Hedefi					
Faaliyet Adı	Bilgi Teknolojilerine Yönelik Faaliyetler				
Açıklama	Üniversitemiz Bilgi İşlem Daire Başkanlığımız tarafından, Üniversitemiz akademik ve idari birimler ile öğrencilerin gereksinim duyacağı bilişim hizmetleri ve servislerinin karşılanmasında yönelik olarak yeni bilişim teknolojilerini üniversitemize kazandırarak, kontrol ve koordinasyon yoluyla etkin ve verimli bir şekilde kullanımı ve devamlılığını sağlama faaliyetlerini yerine getirilmektedir. Bu doğrultuda hedef ve amaçlarımız; bilişim teknolojileri konusundaki gelişmeleri yakından izleyerek, Üniversitemizin teknolojik alt yapısını sürekli geliştirmek, tüm birimlerde yaygın olarak faydalanılmasını sağlamak, bilişim hizmetlerinin yürütülmesinde ve paydaşlarına sunumunda teknolojik alt yapısı ve hizmet kalitesi açısından ülkemizin önde gelen ve teknolojik gelişmişliği açısından tercih edilen üniversiteleri arasında olmaktır.				
EKONOMİK KOD	2025 Bütçe	2025 Harcama (Haziran)	2026 Bütçe	2027 Tahmin	2028 Tahmin
<i>Personel Giderleri</i>	16.283.000	8.298.161	19.096.000	21.540.000	22.618.000
<i>Sosyal Güvenlik Kurumuna Devlet Primi Giderleri</i>	1.960.000	1.025.091	2.294.000	2.579.000	2.717.000
<i>Mal ve Hizmet Alım Giderleri</i>	742.000	504.822	1.081.000	1.221.000	1.366.000
<i>Faiz Giderleri</i>					
<i>Cari Transferler</i>					
<i>Sermaye Giderleri</i>	2.500.000	1.041.665	5.000.000		

<i>Sermaye Transferleri</i>					
<i>Borç Verme</i>					
BÜTÇE İÇİ TOPLAM KAYNAK	21.485.000	10.869.738	27.471.000	25.340.000	26.701.000
<i>Döner Sermaye</i>					
<i>Özel Hesap</i>					
<i>Diğer Bütçe Dışı Kaynak</i>					
BÜTÇE DIŞI TOPLAM KAYNAK					
FAALİYET MALİYETİ TOPLAMI	21.485.000	10.869.738	27.471.000	25.340.000	26.701.000

FAALİYET MALİYETLERİ TABLOSU					
İdare Adı	KASTAMONU ÜNİVERSİTESİ				
Program Adı	YÖNETİM VE DESTEK PROGRAMI				
Alt Program Adı	ÜST YÖNETİM, İDARİ VE MALİ HİZMETLER				
Alt Program Hedefi					
Faaliyet Adı	Genel Destek Hizmetleri				
Açıklama	Genel Destek Hizmetleri faaliyetleri Üniversitemiz İdari ve Mali İşler Daire Başkanlığı ve Genel Sekreterlik tarafından; Yükseköğretim Üst Kuruluşları ile Yükseköğretim Kurumlarının İdari Teşkilatı Hakkında 124 Sayılı Kanun Hükmünde Kararname, 190 Sayılı Kanun Hükmünde Kararname, 5018 Sayılı Kamu Mali Yönetimi ve Kontrol Kanunu ve ilgili diğer mevzuatlar ve düzenlemeler ile verilen yetki, görev ve sorumluluklar kapsamında yerine getirilmektedir. Bu doğrultuda İdari ve Mali İşler Daire Başkanlığımız; hizmet ve faaliyetlerin ekonomik ve etkin bir şekilde yerine getirilmesi için insan, para ve malzeme gibi mevcut kaynakların en uygun ve verimli bir şekilde kullanılmasını sağlamak üzere, ilgili birimlerle sözleşmeye bağlanmış ödemeleri takip ederek zamanı geldiğinde ödeme işlemlerini gerçekleştirme, satın alma süreçlerini takip ve işlemlerini yapma, araç, gereç ve malzemenin temini ile ilgili hizmetleri yürütme ve diğer faaliyetleri gerçekleştirmektedir. Üniversitemiz Genel Sekreterliği ise idari teşkilatında yer alan birimlerin verimli, düzenli ve uyumlu bir şekilde çalışmalarını koordine etmek, Üniversitemiz Senatosu ve Yönetim Kurulunda raportörlük yapmak; bu kurullarda alınan kararların yazmak, korumak ve saklamak ile üniversiteye bağlı birimlere iletilmek gibi faaliyetleri yürütmektedir.				
EKONOMİK KOD	2025 Bütçe	2025 Harcama (Haziran)	2026 Bütçe	2027 Tahmin	2028 Tahmin
<i>Personel Giderleri</i>	99.993.000	43.789.405	336.003.000	407.072.000	427.073.000
<i>Sosyal Güvenlik Kurumuna Devlet Primi Giderleri</i>	11.703.000	4.829.862	67.516.000	74.507.000	77.415.000
<i>Mal ve Hizmet Alım Giderleri</i>	29.155.000	14.295.729	31.130.000	33.415.000	35.293.000
<i>Faiz Giderleri</i>					
<i>Cari Transferler</i>	4.728.000		5.382.000	5.810.000	6.100.000

<i>Sermaye Giderleri</i>					
<i>Sermaye Transferleri</i>					
<i>Borç Verme</i>					
BÜTÇE İÇİ TOPLAM KAYNAK	145.579.000	62.914.997	440.031.000	520.804.000	545.881.000
<i>Döner Sermaye</i>					
<i>Özel Hesap</i>					
<i>Diğer Bütçe Dışı Kaynak</i>					
BÜTÇE DIŞI TOPLAM KAYNAK					
FAALİYET MALİYETİ TOPLAMI	145.579.000	62.914.997	440.031.000	520.804.000	545.881.000

FAALİYET MALİYETLERİ TABLOSU					
İdare Adı	KASTAMONU ÜNİVERSİTESİ				
Program Adı	YÖNETİM VE DESTEK PROGRAMI				
Alt Program Adı	ÜST YÖNETİM, İDARİ VE MALİ HİZMETLER				
Alt Program Hedefi					
Faaliyet Adı	İnşaat ve Yapı İşlerinin Yürütülmesi				
Açıklama	İnşaat ve Yapı İşlerinin Yürütülmesi kapsamında, Üniversitemiz Yapı İşleri ve Teknik Daire Başkanlığımız, 124 Sayılı Yükseköğretim Üst Kuruluşları ile Yükseköğretim Kurumlarının İdari Teşkilatı Hakkında Kanun Hükmünde Kararnamesinde belirtilen “üniversite bina ve tesislerinin projelerini yapma, ihale dosyalarını hazırlamak, yapı ve onarımla ilgili ihaleleri yürütme, inşaatları kontrol etme ve teslim alma, bakım ve onarım işlerini yapma ve kalorifer, kazan dairesi, soğuk oda, jeneratör, havalandırma sistemleri ile telefon santrali, çevre düzenleme ve araç işletme, asansör bakım ve onarımı ile benzer işleri yürütme faaliyetlerini yerine getirmektedir.				
EKONOMİK KOD	2025 Bütçe	2025 Harcama (Haziran)	2026 Bütçe	2027 Tahmin	2028 Tahmin
<i>Personel Giderleri</i>	45.964.000	23.624.373	53.807.000	60.798.000	63.938.000
<i>Sosyal Güvenlik Kurumuna Devlet Primi Giderleri</i>	5.178.000	2.690.802	6.019.000	6.781.000	7.120.000
<i>Mal ve Hizmet Alım Giderleri</i>	418.000	5.337.737	4.618.000	5.086.000	5.556.000
<i>Faiz Giderleri</i>					
<i>Cari Transferler</i>					
<i>Sermaye Giderleri</i>					

<i>Sermaye Transferleri</i>					
<i>Borç Verme</i>					
BÜTÇE İÇİ TOPLAM KAYNAK	51.560.000	31.652.912	64.444.000	72.665.000	76.614.000
<i>Döner Sermaye</i>					
<i>Özel Hesap</i>					
<i>Diğer Bütçe Dışı Kaynak</i>					
BÜTÇE DIŞI TOPLAM KAYNAK					
FAALİYET MALİYETİ TOPLAMI	51.560.000	31.652.912	64.444.000	72.665.000	76.614.000

FAALİYET MALİYETLERİ TABLOSU					
İdare Adı	KASTAMONU ÜNİVERSİTESİ				
Program Adı	YÖNETİM VE DESTEK PROGRAMI				
Alt Program Adı	ÜST YÖNETİM, İDARİ VE MALİ HİZMETLER				
Alt Program Hedefi					
Faaliyet Adı	İnsan Kaynakları Yönetimine İlişkin Faaliyetler				
Açıklama	İnsan Kaynakları Yönetimine İlişkin Faaliyetler, Üniversitemiz Personel Daire Başkanlığı tarafından 2547 Sayılı Kanun'un 51 ve 124 Sayılı Yükseköğretim Üst Kuruluşları ile Yükseköğretim Kurumlarının İdari Teşkilatlanması Hakkındaki Kanun Hükmündeki Kararnamenin 29. maddesiyle öngörülen görevlerin gerçekleştirilmesi suretiyle yerine getirilmektedir. Bu doğrultuda Personel Daire Başkanlığımız; Üniversitenin akademik ve idari personel yapısını planlama, personel dağılımı konusunda uzun ve orta vadeli projeler üreterek, personelden en etkin biçimde yararlanma, bünyesinde çalışan akademik ve idari personelin her türlü özlük haklarıyla ilgili (atama, terfi, intibak, emeklilik vb.) hizmetleri kanun, tüzük, yönetmelik ve kararlara uygun olarak en kısa zamanda, eksiksiz ve doğru bir biçimde yapma, sorumlu olduğu görevleri en iyi şekilde yerine getirebilmek amacıyla idari personel için hizmet öncesi ve hizmet içi eğitim programları planlayıp uygulayarak üniversitenin işleyiş ve gelişimine katkıda bulunma ve benzer diğer faaliyetleri gerçekleştirmektedir.				
EKONOMİK KOD	2025 Bütçe	2025 Harcama (Haziran)	2026 Bütçe	2027 Tahmin	2028 Tahmin
<i>Personel Giderleri</i>	8.986.000	4.920.710	11.865.000	12.707.000	13.342.000
<i>Sosyal Güvenlik Kurumuna Devlet Primi Giderleri</i>	1.143.000	586.316	1.328.000	1.497.000	1.572.000
<i>Mal ve Hizmet Alım Giderleri</i>	265.000	54.880	400.000	459.000	522.000
<i>Faiz Giderleri</i>					
<i>Cari Transferler</i>	40.412.000	23.949.790	45.832.000	49.749.000	52.237.000
<i>Sermaye Giderleri</i>					
<i>Sermaye Transferleri</i>					

<i>Borç Verme</i>					
BÜTÇE İÇİ TOPLAM KAYNAK	50.806.000	29.511.696	59.425.000	64.412.000	67.673.000
<i>Döner Sermaye</i>					
<i>Özel Hesap</i>					
<i>Diğer Bütçe Dışı Kaynak</i>					
BÜTÇE DIŞI TOPLAM KAYNAK					
FAALİYET MALİYETİ TOPLAMI	50.806.000	29.511.696	59.425.000	64.412.000	67.673.000

FAALİYET MALİYETLERİ TABLOSU					
İdare Adı	KASTAMONU ÜNİVERSİTESİ				
Program Adı	YÖNETİM VE DESTEK PROGRAMI				
Alt Program Adı	ÜST YÖNETİM, İDARİ VE MALİ HİZMETLER				
Alt Program Hedefi					
Faaliyet Adı	Özel Kalem Hizmetleri				
Açıklama	"Özel Kalem Hizmetleri" faaliyetleri kapsamında, makamın gerektirdiği temsil, ağırlama, tören ile Rektörlük için gereken diğer faaliyetler yürütülmektedir.				
EKONOMİK KOD	2025 Bütçe	2025 Harcama (Haziran)	2026 Bütçe	2027 Tahmin	2028 Tahmin
<i>Personel Giderleri</i>	1.184.000	326.359	1.375.000	1.551.000	1.551.000
<i>Sosyal Güvenlik Kurumuna Devlet Primi Giderleri</i>					
<i>Mal ve Hizmet Alım Giderleri</i>	507.000	296.384	1.502.000	1.662.000	1.752.000
<i>Faiz Giderleri</i>					
<i>Cari Transferler</i>					
<i>Sermaye Giderleri</i>					
<i>Sermaye Transferleri</i>					

<i>Borç Verme</i>					
BÜTÇE İÇİ TOPLAM KAYNAK	1.691.000	622.743	2.877.000	3.213.000	3.303.000
<i>Döner Sermaye</i>					
<i>Özel Hesap</i>					
<i>Diğer Bütçe Dışı Kaynak</i>					
BÜTÇE DIŞI TOPLAM KAYNAK					
FAALİYET MALİYETİ TOPLAMI	1.691.000	622.743	2.877.000	3.213.000	3.303.000

FAALİYET MALİYETLERİ TABLOSU					
İdare Adı	KASTAMONU ÜNİVERSİTESİ				
Program Adı	YÖNETİM VE DESTEK PROGRAMI				
Alt Program Adı	ÜST YÖNETİM, İDARİ VE MALİ HİZMETLER				
Alt Program Hedefi					
Faaliyet Adı	Strateji Geliştirme ve Mali Hizmetler				
Açıklama	5018 sayılı Kamu Mali Yönetimi ve Kontrol Kanununa göre ve bu Kanunda değişiklik yapan 5436 sayılı kanuna göre, Üniversitemiz Strateji Geliştirme Daire Başkanlığı tarafından gerçekleştirilen; -İdarenin stratejik plan ve performans programının hazırlanmasını koordine etmek ve sonuçlarının pekiştirilmiş edilmesi çalışmalarını yürütmek, -İzleyen iki yılın bütçe tahminlerini de içeren idare bütçesini, stratejik plan ve yıllık performans programına uygun olarak hazırlamak ve idare faaliyetlerinin bunlara uygunluğunu izlemek ve değerlendirmek, -Mali kanunlarla ilgili diğer mevzuatın uygulanması konusunda üst yöneticiye ve harcama yetkililerine gerekli bilgileri sağlamak ve danışmanlık yapmak ile kanun ve diğer mevzuatlarda sayılan diğer görevler kapsamında gerçekleştirilen işlem ve faaliyetleri kapsamaktadır.				
EKONOMİK KOD	2025 Bütçe	2025 Harcama (Haziran)	2026 Bütçe	2027 Tahmin	2028 Tahmin
<i>Personel Giderleri</i>	11.135.000	5.076.741	12.049.000	13.074.000	13.728.000
<i>Sosyal Güvenlik Kurumuna Devlet Primi Giderleri</i>	1.207.000	530.785	1.284.000	1.392.000	1.462.000
<i>Mal ve Hizmet Alım Giderleri</i>	60.000	4.380	61.000	70.000	84.000
<i>Faiz Giderleri</i>					
<i>Cari Transferler</i>					
<i>Sermaye Giderleri</i>					

<i>Sermaye Transferleri</i>					
<i>Borç Verme</i>					
BÜTÇE İÇİ TOPLAM KAYNAK	12.402.000	5.611.905	13.394.000	14.536.000	15.274.000
<i>Döner Sermaye</i>					
<i>Özel Hesap</i>					
<i>Diğer Bütçe Dışı Kaynak</i>					
BÜTÇE DIŞI TOPLAM KAYNAK					
FAALİYET MALİYETİ TOPLAMI	12.402.000	5.611.905	13.394.000	14.536.000	15.274.000

FAALİYET MALİYETLERİ TABLOSU					
İdare Adı	KASTAMONU ÜNİVERSİTESİ				
Program Adı	YÖNETİM VE DESTEK PROGRAMI				
Alt Program Adı	ÜST YÖNETİM, İDARI VE MALİ HİZMETLER				
Alt Program Hedefi					
Faaliyet Adı	Taşınmaz Mal Gelirleriyle Yürütülecek Hizmetler				
Açıklama	2547 sayılı Kanunun Ek 25'inci maddesine istinaden, Üniversitemiz adına tapuda kayıtlı taşınmazların kiralanması, satılması ve işletilmesi suretiyle elde edilecek gelirler ile Hazine adına kayıtlı olup, Üniversitemize tahsis edilmiş taşınmaz malların üzerinde herhangi bir inşaat yapılmamak ve irtifak hakkı tesisine konu edilmemek şartıyla eğitim, sağlık ve sosyal amaçlı kiralanması ve işletilmesi suretiyle elde edilecek gelirlerin tamamı, Üniversitemizin her çeşit mal ve hizmet alımlarında kullanılmaktadır.				
EKONOMİK KOD	2025 Bütçe	2025 Harcama (Haziran)	2026 Bütçe	2027 Tahmin	2028 Tahmin
<i>Personel Giderleri</i>					
<i>Sosyal Güvenlik Kurumuna Devlet Primi Giderleri</i>					
<i>Mal ve Hizmet Alım Giderleri</i>	289.000		80.000	100.000	120.000
<i>Faiz Giderleri</i>					
<i>Cari Transferler</i>					
<i>Sermaye Giderleri</i>					
<i>Sermaye Transferleri</i>					

<i>Borç Verme</i>					
BÜTÇE İÇİ TOPLAM KAYNAK	289.000		80.000	100.000	120.000
<i>Döner Sermaye</i>					
<i>Özel Hesap</i>					
<i>Diğer Bütçe Dışı Kaynak</i>					
BÜTÇE DIŞI TOPLAM KAYNAK					
FAALİYET MALİYETİ TOPLAMI	289.000		80.000	100.000	120.000

FAALİYET MALİYETLERİ TABLOSU					
İdare Adı	KASTAMONU ÜNİVERSİTESİ				
Program Adı	YÖNETİM VE DESTEK PROGRAMI				
Alt Program Adı	ÜST YÖNETİM, İDARİ VE MALİ HİZMETLER				
Alt Program Hedefi					
Faaliyet Adı	Yükseköğretimde Öğrencilere Yönelik İdari Hizmetler				
Açıklama	Bu faaliyet altında Üniversitemiz öğrencilerine yönelik olarak idari hizmet sunan Öğrenci İşleri Daire Başkanlığı ile Sağlık, Kültür ve Spor Daire Başkanlığımıza ait cari harcamalar yer almaktadır. Bu doğrultuda, Öğrenci İşleri Daire Başkanlığımız, eğitim birimlerimizle iş birliği yaparak planlanan eğitim-öğretim süresince öğrenci ile ilgili işlemlerin düzenli ve hızlı şekilde yapılmasını sağlama; öğrencilere, ilgili birim ve kurumlara bilgi ve belge hizmeti sunma faaliyetlerini misyon edinmiştir. Öğrenci İşleri Daire Başkanlığı tarafından, öğrencilerin yeni kayıt, onay ve ders durumlarıyla ilgili işlemler, mezuniyet, kimlik, burs, mezunların izlenmesi işlemleri ve verilecek diğer benzeri görevler yerine getirilmektedir.				
EKONOMİK KOD	2025 Bütçe	2025 Harcama (Haziran)	2026 Bütçe	2027 Tahmin	2028 Tahmin
<i>Personel Giderleri</i>	31.145.000	17.941.820	46.532.000	52.408.000	55.031.000
<i>Sosyal Güvenlik Kurumuna Devlet Primi Giderleri</i>	3.523.000	2.033.024	4.649.000	5.120.000	5.382.000
<i>Mal ve Hizmet Alım Giderleri</i>	399.000	58.673	234.000	270.000	306.000
<i>Faiz Giderleri</i>					
<i>Cari Transferler</i>					
<i>Sermaye Giderleri</i>					
<i>Sermaye Transferleri</i>					

<i>Borç Verme</i>					
BÜTÇE İÇİ TOPLAM KAYNAK	35.067.000	20.033.517	51.415.000	57.798.000	60.719.000
<i>Döner Sermaye</i>					
<i>Özel Hesap</i>					
<i>Diğer Bütçe Dışı Kaynak</i>					
BÜTÇE DIŞI TOPLAM KAYNAK					
FAALİYET MALİYETİ TOPLAMI	35.067.000	20.033.517	51.415.000	57.798.000	60.719.000

FAALİYET MALİYETLERİ TABLOSU					
İdare Adı	KASTAMONU ÜNİVERSİTESİ				
Program Adı	YÖNETİM VE DESTEK PROGRAMI				
Alt Program Adı	TEFTİŞ, DENETİM VE DANIŞMANLIK HİZMETLERİ				
Alt Program Hedefi					
Faaliyet Adı	Hukuki Danışmanlık ve Muhakemat Hizmetleri				
Açıklama	Üniversitemiz Hukuk Müşavirliği, Üniversitemizin öğrencileriyle ve diğer kişi/kurumlarla olan anlaşmazlık ve uyuşmazlıklarında adli ve idari mercilerde üniversitenin haklarını savunma, Üniversitemiz tasarruflarının yürürlükteki kanunlara uygun olarak icrasında, idareye yardımcı olma, verilecek benzeri diğer görevleri yerine getirme faaliyetlerini yerine getirmektedir.				
EKONOMİK KOD	2025 Bütçe	2025 Harcama (Haziran)	2026 Bütçe	2027 Tahmin	2028 Tahmin
<i>Personel Giderleri</i>	3.637.000	1.735.587	4.240.000	4.779.000	5.019.000
<i>Sosyal Güvenlik Kurumuna Devlet Primi Giderleri</i>	460.000	205.222	535.000	603.000	639.000
<i>Mal ve Hizmet Alım Giderleri</i>	596.000	214.401	1.551.000	1.709.000	1.872.000
<i>Faiz Giderleri</i>					
<i>Cari Transferler</i>					
<i>Sermaye Giderleri</i>					
<i>Sermaye Transferleri</i>					
<i>Borç Verme</i>					

BÜTÇE İÇİ TOPLAM KAYNAK	4.693.000	2.155.210	6.326.000	7.091.000	7.530.000
<i>Döner Sermaye</i>					
<i>Özel Hesap</i>					
<i>Diğer Bütçe Dışı Kaynak</i>					
BÜTÇE DIŞI TOPLAM KAYNAK					
FAALİYET MALİYETİ TOPLAMI	4.693.000	2.155.210	6.326.000	7.091.000	7.530.000

İ- İDARENİN TOPLAM KAYNAK İHTİYACI

PROGRAM SINIFLANDIRMASI	FAALİYETLER DÜZEYİNDE KASTAMONU ÜNİVERSİTESİ PERFORMANS PROGRAMI MALİYETİ								
	2026			2027			2028		
	BÜTÇE İÇİ	BÜTÇE DIŞI	TOPLAM	BÜTÇE İÇİ	BÜTÇE DIŞI	TOPLAM	BÜTÇE İÇİ	BÜTÇE DIŞI	TOPLAM
ARAŞTIRMA, GELİŞTİRME VE YENİLİK	42.521.000	13.000.000	55.521.000	70.069.000	14.000.000	84.069.000	113.949.000	15.000.000	128.949.000
ARAŞTIRMA ALTYAPILARI	35.000.000	0	35.000.000	62.000.000	0	62.000.000	105.000.000	0	105.000.000
<i>Yükseköğretim Kurumları Araştırma Altyapısı Kurulması ve Geliştirilmesi</i>	35.000.000	0	35.000.000	62.000.000	0	62.000.000	105.000.000	0	105.000.000
YÜKSEKÖĞRETİMDE BİLİMSEL ARAŞTIRMA VE GELİŞTİRME	7.521.000	13.000.000	20.521.000	8.069.000	14.000.000	22.069.000	8.949.000	15.000.000	23.949.000
<i>Yükseköğretim Kurumlarının Bilimsel Araştırma Projeleri</i>	7.521.000	13.000.000	20.521.000	8.069.000	14.000.000	22.069.000	8.949.000	15.000.000	23.949.000
HAYAT BOYU ÖĞRENİME	0	5.000.000	5.000.000	0	6.000.000	6.000.000	0	6.500.000	6.500.000
YÜKSEKÖĞRETİM KURUMLARI SÜREKLİ EĞİTİM FAALİYETLERİ	0	5.000.000	5.000.000	0	6.000.000	6.000.000	0	6.500.000	6.500.000
<i>Toplum Hizmetine Sunulan Eğitim Programları, Kurs ve Seminerler</i>	0	5.000.000	5.000.000	0	6.000.000	6.000.000	0	6.500.000	6.500.000
YÜKSEKÖĞRETİM	2.215.516.000	31.000.000	2.246.516.000	2.454.004.000	32.000.000	2.486.004.000	2.536.773.000	33.000.000	2.569.773.000
ÖN LİSANS EĞİTİMİ, LİSANS EĞİTİMİ VE LİSANSÜSTÜ EĞİTİM	2.151.336.000	0	2.151.336.000	2.384.881.000	0	2.384.881.000	2.463.818.000	0	2.463.818.000
<i>Doktora ve Tıpta Uzmanlık Eğitimi</i>	51.011.000	0	51.011.000	58.110.000	0	58.110.000	61.101.000	0	61.101.000
<i>Yükseköğretim Kurumları Bilgi ve Kültürel Kaynaklar ile Sportif Altyapının Geliştirilmesi Hizmetleri</i>	42.273.000	0	42.273.000	19.309.000	0	19.309.000	20.548.000	0	20.548.000
<i>Yükseköğretim Kurumları Birinci Öğretim</i>	2.056.612.000	0	2.056.612.000	2.306.125.000	0	2.306.125.000	2.381.021.000	0	2.381.021.000
<i>Yükseköğretim Kurumları İkinci Öğretim</i>	900.000	0	900.000	720.000	0	720.000	450.000	0	450.000
<i>Yükseköğretim Kurumları Tezsiz Yüksek Lisans</i>	90.000	0	90.000	112.000	0	112.000	135.000	0	135.000
<i>Yükseköğretim Kurumları Uluslararası Ortak Eğitim ve Öğretim Programı</i>	0	31.000.000	31.000.000	0	32.000.000	32.000.000	0	33.000.000	33.000.000
<i>Yükseköğretim Kurumları Uzaktan Eğitim</i>	450.000	0	450.000	505.000	0	505.000	563.000	0	563.000
YÜKSEKÖĞRETİMDE ÖĞRENCİ YAŞAMI	64.180.000	0	64.180.000	69.123.000	0	69.123.000	72.955.000	0	72.955.000
<i>Yükseköğretimde Beslenme Hizmetleri</i>	48.100.000	0	48.100.000	51.910.000	0	51.910.000	54.627.000	0	54.627.000
<i>Yükseköğretimde Kültür ve Spor Hizmetleri</i>	1.220.000	0	1.220.000	1.375.000	0	1.375.000	1.600.000	0	1.600.000
<i>Yükseköğretimde Öğrenci Yaşamına İlişkin Diğer Hizmetler</i>	14.860.000	0	14.860.000	15.838.000	0	15.838.000	16.728.000	0	16.728.000
YÖNETİM VE DESTEK PROGRAMI	665.463.000	0	665.463.000	765.959.000	0	765.959.000	803.815.000	0	803.815.000
TEFTİŞ, DENETİM VE DANIŞMANLIK HİZMETLERİ	6.326.000	0	6.326.000	7.091.000	0	7.091.000	7.530.000	0	7.530.000
<i>Hukuki Danışmanlık ve Muhakemat Hizmetleri</i>	6.326.000	0	6.326.000	7.091.000	0	7.091.000	7.530.000	0	7.530.000
ÜST YÖNETİM, İDARİ VE MALİ HİZMETLER	659.137.000	0	659.137.000	758.868.000	0	758.868.000	796.285.000	0	796.285.000
<i>Bilgi Teknolojilerine Yönelik Faaliyetler</i>	27.471.000	0	27.471.000	25.340.000	0	25.340.000	26.701.000	0	26.701.000
<i>Genel Destek Hizmetleri</i>	440.031.000	0	440.031.000	520.804.000	0	520.804.000	545.881.000	0	545.881.000
<i>İnşaat ve Yapı İşlerinin Yürütülmesi</i>	64.444.000	0	64.444.000	72.665.000	0	72.665.000	76.614.000	0	76.614.000
<i>İnsan Kaynakları Yönetimine İlişkin Faaliyetler</i>	59.425.000	0	59.425.000	64.412.000	0	64.412.000	67.673.000	0	67.673.000
<i>Özel Kalem Hizmetleri</i>	2.877.000	0	2.877.000	3.213.000	0	3.213.000	3.303.000	0	3.303.000
<i>Strateji Geliştirme ve Mali Hizmetler</i>	13.394.000	0	13.394.000	14.536.000	0	14.536.000	15.274.000	0	15.274.000
<i>Taşınmaz Mal Gelirleriyle Yürütülecek Hizmetler</i>	80.000	0	80.000	100.000	0	100.000	120.000	0	120.000
<i>Yükseköğretimde Öğrencilere Yönelik İdari Hizmetler</i>	51.415.000	0	51.415.000	57.798.000	0	57.798.000	60.719.000	0	60.719.000
GENEL TOPLAM	2.923.500.000	49.000.000	2.972.500.000	3.290.032.000	52.000.000	3.342.032.000	3.454.537.000	54.500.000	3.509.037.000

EKONOMİK SINIFLANDIRMA DÜZEYİNDE KASTAMONU ÜNİVERSİTESİ PERFORMANS PROGRAMI MALİYETİ

EKONOMİK KOD	2026				2027				2028			
	HİZMET PROGRAMLARI TOPLAM	YÖNETİM VE DESTEK PROGRAMI	PROGRAM DIŞI GİDERLER	TOPLAM	HİZMET PROGRAMLARI TOPLAM	YÖNETİM VE DESTEK PROGRAMI	PROGRAM DIŞI GİDERLER	TOPLAM	HİZMET PROGRAMLARI TOPLAM	YÖNETİM VE DESTEK PROGRAMI	PROGRAM DIŞI GİDERLER	TOPLAM
<i>Personel Giderleri</i>	1.453.126.000	484.967.000		1.938.093.000	1.609.917.000	573.929.000		2.183.846.000	1.690.741.000	602.300.000		2.293.041.000
<i>Sosyal Güvenlik Kurumuna Devlet Primi Giderleri</i>	148.530.000	83.625.000		232.155.000	169.116.000	92.479.000		261.595.000	178.370.000	96.307.000		274.677.000
<i>Mal ve Hizmet Alım Giderleri</i>	167.444.000	40.657.000		208.101.000	181.892.000	43.992.000		225.884.000	190.306.000	46.871.000		237.177.000
<i>Faiz Giderleri</i>				0				0				0
<i>Cari Transferler</i>		51.214.000		51.214.000		55.559.000		55.559.000		58.337.000		58.337.000
<i>Sermaye Giderleri</i>	488.937.000	5.000.000		493.937.000	563.148.000	0		563.148.000	591.305.000	0		591.305.000
<i>Sermaye Transferleri</i>				0				0				0
<i>Borç Verme</i>				0				0				0
<i>Yedek Ödenekler</i>				0				0				0
BÜTÇE İÇİ TOPLAM KAYNAK	2.258.037.000	665.463.000	0	2.923.500.000	2.524.073.000	765.959.000	0	3.290.032.000	2.650.722.000	803.815.000	0	3.454.537.000
<i>Döner Sermaye</i>	5.000.000			5.000.000	6.000.000			6.000.000	6.500.000			6.500.000
<i>Özel Hesap</i>	44.000.000			44.000.000	46.000.000			46.000.000	48.000.000			48.000.000
<i>Diğer Bütçe Dışı Kaynak</i>				0				0				0
BÜTÇE DIŞI TOPLAM KAYNAK	49.000.000	0	0	49.000.000	52.000.000	0	0	52.000.000	54.500.000	0	0	54.500.000
GENEL TOPLAM	2.307.037.000	665.463.000	0	2.972.500.000	2.576.073.000	765.959.000	0	3.342.032.000	2.705.222.000	803.815.000	0	3.509.037.000

J- DİĞER HUSUSLAR

FAALİYETLERDEN SORUMLU HARCAMA BİRİMLERİ			
İdare Adı	KASTAMONU ÜNİVERSİTESİ		
Yıl	2026 (Cumhurbaşkanı Teklifi)		
PROGRAM	ALT PROGRAM	FAALİYET	SORUMLU HARCAMA BİRİMİ
ARAŞTIRMA, GELİŞTİRME VE YENİLİK	ARAŞTIRMA ALTYAPILARI	Yükseköğretim Kurumları Araştırma Altyapısı Kurulması ve Geliştirilmesi	ÖZEL KALEM (REKTÖRLÜK)
	YÜKSEKÖĞRETİMDE BİLİMSEL ARAŞTIRMA VE GELİŞTİRME	Yükseköğretim Kurumlarının Bilimsel Araştırma Projeleri	ÖZEL KALEM (REKTÖRLÜK)
YÜKSEKÖĞRETİM	ÖN LİSANS EĞİTİMİ, LİSANS EĞİTİMİ VE LİSANSÜSTÜ EĞİTİM	Doktora ve Tıpta Uzmanlık Eğitimi	LİSANSÜSTÜ EĞİTİM ENSTİTÜSÜ
		Yükseköğretim Kurumları Bilgi ve Kültürel Kaynaklar ile Sportif Altyapının Geliştirilmesi Hizmetleri	KÜTÜPHANE VE DOKÜMANTASYON DAİRE BAŞKANLIĞI
		Yükseköğretim Kurumları Birinci Öğretim	İDARİ VE MALİ İŞLER DAİRE BAŞKANLIĞI, BİLGİ İŞLEM DAİRE BAŞKANLIĞI, YAPI İŞLERİ VE TEKNİK DAİRE BAŞKANLIĞI, ÖĞRENCİ İŞLERİ DAİRE BAŞKANLIĞI, TIP FAKÜLTESİ, VETERİNER FAKÜLTESİ, SAĞLIK BİLİMLERİ FAKÜLTESİ, MÜHENDİSLİK MİMARLIK FAKÜLTESİ, ORMAN FAKÜLTESİ, SİVİL HAVACILIK YÜKSEKOKULU, KASTAMONU MESLEK YÜKSEKOKULU, EĞİTİM FAKÜLTESİ, İKTİSADİ VE İDARİ BİLİMLER FAKÜLTESİ, İLETİŞİM FAKÜLTESİ, İLAHİYAT FAKÜLTESİ, TURİZM FAKÜLTESİ, GÜZEL SANATLAR VE TASARIM FAKÜLTESİ, SPOR BİLİMLERİ FAKÜLTESİ, YABANCI DİLLER YÜKSEKOKULU, İHSANGAZI MESLEK YÜKSEKOKULU, CİDE RIFAT ILGAZ MESLEK YÜKSEKOKULU, İNEBOLU MESLEK YÜKSEKOKULU, TOSYA MESLEK YÜKSEKOKULU, TAŞKÖPRÜ MESLEK YÜKSEKOKULU, ARAÇ RAFET VERGİLİ MESLEK YÜKSEKOKULU, DEVREKANİ TOBB MESLEK YÜKSEKOKULU, ABANA SABAHAT MESUT YILMAZ MESLEK YÜKSEKOKULU, KÜRE MESLEK YÜKSEKOKULU, BOZKURT MESLEK YÜKSEKOKULU, DADAY NAFİ VE ÜMİT ÇERİ MESLEK YÜKSEKOKULU, ÇATALZEYİN MESLEK YÜKSEKOKULU, İNSAN VE TOPLUM BİLİMLERİ FAKÜLTESİ, FEN FAKÜLTESİ, DIŞ HEKİMLİĞİ FAKÜLTESİ

		Yükseköğretim Kurumları İkinci Öğretim	İDARİ VE MALİ İŞLER DAİRE BAŞKANLIĞI, YAPI İŞLERİ VE TEKNİK DAİRE BAŞKANLIĞI, SİVİL HAVACILIK YÜKSEKOKULU, KASTAMONU MESLEK YÜKSEKOKULU, İKTİSADİ VE İDARİ BİLİMLER FAKÜLTESİ, İLETİŞİM FAKÜLTESİ, İLAHİYAT FAKÜLTESİ, SPOR BİLİMLERİ FAKÜLTESİ, İHSANGAZİ MESLEK YÜKSEKOKULU, CİDE RIFAT ILGAZ MESLEK YÜKSEKOKULU, TOSYA MESLEK YÜKSEKOKULU, TAŞKÖPRÜ MESLEK YÜKSEKOKULU, ÇATALZEYİN MESLEK YÜKSEKOKULU,
		Yükseköğretim Kurumları Uzaktan Eğitim	İLAHİYAT FAKÜLTESİ
	YÜKSEKÖĞRETİMDE ÖĞRENCİ YAŞAMI	Yükseköğretimde Beslenme Hizmetleri	SAĞLIK, KÜLTÜR VE SPOR DAİRE BAŞKANLIĞI
		Yükseköğretimde Kültür ve Spor Hizmetleri	SAĞLIK, KÜLTÜR VE SPOR DAİRE BAŞKANLIĞI
		Yükseköğretimde Öğrenci Yaşamına İlişkin Diğer Hizmetler	SAĞLIK, KÜLTÜR VE SPOR DAİRE BAŞKANLIĞI
YÖNETİM VE DESTEK PROGRAMI	TEFTİŞ, DENETİM VE DANIŞMANLIK HİZMETLERİ	Hukuki Danışmanlık ve Muhakemat Hizmetleri	HUKUK MÜŞAVİRLİĞİ
	ÜST YÖNETİM, İDARİ VE MALİ HİZMETLER	Bilgi Teknolojilerine Yönelik Faaliyetler	BİLGİ İŞLEM DAİRE BAŞKANLIĞI
		Genel Destek Hizmetleri	ÖZEL KALEM (GENEL SEKRETERLİK), İDARİ VE MALİ İŞLER DAİRE BAŞKANLIĞI
		İnsan Kaynakları Yönetimine İlişkin Faaliyetler	PERSONEL DAİRE BAŞKANLIĞI
		İnşaat ve Yapı İşlerinin Yürütülmesi	YAPI İŞLERİ VE TEKNİK DAİRE BAŞKANLIĞI
		Özel Kalem Hizmetleri	ÖZEL KALEM (REKTÖRLÜK)
		Strateji Geliştirme ve Mali Hizmetler	STRATEJİ GELİŞTİRME DAİRE BAŞKANLIĞI
		Taşınmaz Mal Gelirleriyle Yürütülecek Hizmetler	İDARİ VE MALİ İŞLER DAİRE BAŞKANLIĞI
		Yükseköğretimde Öğrencilere Yönelik İdari Hizmetler	SAĞLIK, KÜLTÜR VE SPOR DAİRE BAŞKANLIĞI, ÖĞRENCİ İŞLERİ DAİRE BAŞKANLIĞI

PERFORMANS GÖSTERGELERİNİN İZLENMESİNDEN SORUMLU BİRİMLER			
İdare Adı:	KASTAMONU ÜNİVERSİTESİ		
PROGRAM	ALT PROGRAM	PERFORMANS GÖSTERGELERİ	SORUMLU BİRİM
ARAŞTIRMA, GELİŞTİRME VE YENİLİK	ARAŞTIRMA ALTYAPILARI	Araştırma altyapısı projesi tamamlanma oranı	KASTAMONU ÜNİVERSİTESİ
	YÜKSEKÖĞRETİMDE BİLİMSEL ARAŞTIRMA VE GELİŞTİRME	Ar-ge'ye harcanan bütçenin toplam bütçeye oranı	KASTAMONU ÜNİVERSİTESİ
		Ar-ge sonucu ortaya çıkan ürünlere ilişkin alınan patent sayısı	KASTAMONU ÜNİVERSİTESİ
		Ar-ge sonucu ticarileştirilen ürün sayısı	KASTAMONU ÜNİVERSİTESİ
		Araştırma merkezleri gelir miktarı	KASTAMONU ÜNİVERSİTESİ
		Araştırma merkezlerinin sanayi ile yaptığı proje sayısı	KASTAMONU ÜNİVERSİTESİ
		BAP kapsamında desteklenen araştırma projeleri sayısı	KASTAMONU ÜNİVERSİTESİ
		Öğretim elemanı başına düşen ar-ge proje sayısı	KASTAMONU ÜNİVERSİTESİ
		Patent, faydalı model ve endüstriyel tasarım başvuru sayısı	KASTAMONU ÜNİVERSİTESİ
		Ulusal ve uluslararası kuruluşlar tarafından desteklenen ar-ge projesi sayısı	KASTAMONU ÜNİVERSİTESİ
		Uluslararası endekslerde yer alan bilimsel yayın sayısı	KÜTÜPHANE VE DOKÜMANTASYON DAİRE BAŞKANLIĞI
	HAYAT BOYU ÖĞRENME	YÜKSEKÖĞRETİM KURUMLARI SÜREKLİ EĞİTİM FAALİYETLERİ	Dezavantajlı gruplara yönelik sosyal entegrasyon ve kapsayıcılığa ilişkin yapılan faaliyet sayısı
Eğitim programlarına başvuran kişi sayısı			KASTAMONU ÜNİVERSİTESİ
Mezunlara yönelik gerçekleştirilen faaliyet sayısı			KASTAMONU ÜNİVERSİTESİ
Sürekli Eğitim Merkezi (SEM) ve Dil Merkezi (DİLMER) tarafından mesleki eğitime yönelik verilen sertifika sayısı			KASTAMONU ÜNİVERSİTESİ
Tamamlanan sosyal sorumluluk projeleri sayısı			KASTAMONU ÜNİVERSİTESİ
Üniversitenin çevrecilik alanlarında aldığı ödül sayısı			KASTAMONU ÜNİVERSİTESİ
TEDAVİ EDİCİ SAĞLIK	TEDAVİ HİZMETLERİ	Ameliyat sayısı	
		Üniversite hastaneleri nitelikli yatak oranı	
		Üniversite hastaneleri yatak doluluk oranı	
		Yatan hasta sayısı	
YÜKSEKÖĞRETİM	ÖĞRETİM ELEMANLARINA SAĞLANAN BURS VE DESTEKLER	SCI, SCI-Expanded, SSCI ve AHCI kapsamındaki dergilerde öğretim elemanı başına düşen yayın sayısı	KÜTÜPHANE VE DOKÜMANTASYON DAİRE BAŞKANLIĞI
		Yükseköğretim Kurulu tarafından belirlenecek öncelikli alanlarda sağlanan burslardan yararlanan doktora öğrenci sayısı	ÖĞRENCİ İŞLERİ DAİRE BAŞKANLIĞI
		Yükseköğretim Kurulu tarafından sağlanan araştırma desteklerinden yararlananların sayısı	KASTAMONU ÜNİVERSİTESİ
		Yükseköğretim Kurulu tarafından sağlanan yurt dışında yabancı dil yeterliliklerinin artırılmasına yönelik burslardan yararlanan sayısı	
		Yükseköğretim Kurulu, Türkiye Bilimler Akademisi ve TÜBİTAK bilim, teşvik ve sanat ödülleri sayısı	KASTAMONU ÜNİVERSİTESİ

ÖN LİSANS EĞİTİMİ, LİSANS EĞİTİMİ VE LİSANSÜSTÜ EĞİTİM	Doktora eğitimini tamamlayanların sayısı	ÖĞRENCİ İŞLERİ DAİRE BAŞKANLIĞI
	Eğitim bilimleri kontenjan doluluk oranı	ÖĞRENCİ İŞLERİ DAİRE BAŞKANLIĞI
	Eğitimin program süresinde bitirilme oranı	ÖĞRENCİ İŞLERİ DAİRE BAŞKANLIĞI
	Fen bilimleri kontenjan doluluk oranı	ÖĞRENCİ İŞLERİ DAİRE BAŞKANLIĞI
	Kütüphanede bulunan basılı ve elektronik kaynak sayısı	KÜTÜPHANE VE DOKÜMANTASYON DAİRE BAŞKANLIĞI
	Kütüphanede bulunan öğrenci başına düşen basılı ve elektronik kaynak sayısı	KÜTÜPHANE VE DOKÜMANTASYON DAİRE BAŞKANLIĞI
	Kütüphaneden yararlanan kişi sayısı	KÜTÜPHANE VE DOKÜMANTASYON DAİRE BAŞKANLIĞI
	Lisansüstü öğrencilerin toplam öğrenciler içindeki payı	ÖĞRENCİ İŞLERİ DAİRE BAŞKANLIĞI
	Öğrenci başına düşen eğitim alanı	YAPI İŞLERİ VE TEKNİK DAİRE BAŞKANLIĞI
	Öğrenci başına düşen kapalı alan	YAPI İŞLERİ VE TEKNİK DAİRE BAŞKANLIĞI
	Öğrenci değişim programlarından yararlanan öğrencilerin oranı	ÖĞRENCİ İŞLERİ DAİRE BAŞKANLIĞI
	Öğretim üyesi başına düşen öğrenci sayısı	ÖĞRENCİ İŞLERİ DAİRE BAŞKANLIĞI
	Sağlık bilimleri kontenjan doluluk oranı	ÖĞRENCİ İŞLERİ DAİRE BAŞKANLIĞI
	Sosyal bilimler kontenjan doluluk oranı	ÖĞRENCİ İŞLERİ DAİRE BAŞKANLIĞI
	Teknokent veya Teknoloji Transfer Ofisi (TTO) projelerine katılan öğrenci sayısı	KASTAMONU ÜNİVERSİTESİ
	Uluslararası kuruluşlarla ortak uygulanan eğitim programı sayısı	ÖĞRENCİ İŞLERİ DAİRE BAŞKANLIĞI
	Yabancı dilde eğitim veren program sayısı	ÖĞRENCİ İŞLERİ DAİRE BAŞKANLIĞI
	Yabancı uyruklu akademisyen sayısı	PERSONEL DAİRE BAŞKANLIĞI
	Yabancı uyruklu öğrenci sayısı	ÖĞRENCİ İŞLERİ DAİRE BAŞKANLIĞI
	Yan dal ve çift ana dal programından mezun olanların toplam mezun sayısına oranı	ÖĞRENCİ İŞLERİ DAİRE BAŞKANLIĞI
YÜKSEKÖĞRETİMDE ÖĞRENCİ YAŞAMI	Barınma hizmetlerinden yararlanan öğrenci sayısı	SAĞLIK, KÜLTÜR VE SPOR DAİRE BAŞKANLIĞI
	Beslenme hizmetlerinden yararlanan öğrenci sayısı	SAĞLIK, KÜLTÜR VE SPOR DAİRE BAŞKANLIĞI
	Öğrenci başına düşen sosyal donatı alanı	YAPI İŞLERİ VE TEKNİK DAİRE BAŞKANLIĞI
	Öğrenci kulüp ve topluluk sayısı	SAĞLIK, KÜLTÜR VE SPOR DAİRE BAŞKANLIĞI
	Sosyal, kültürel ve sportif faaliyet sayısı	KASTAMONU ÜNİVERSİTESİ
	Yükseköğretimde öğrenci başına barınma harcaması	SAĞLIK, KÜLTÜR VE SPOR DAİRE BAŞKANLIĞI
	Yükseköğretimde öğrenci başına beslenme harcaması	SAĞLIK, KÜLTÜR VE SPOR DAİRE BAŞKANLIĞI
	Yükseköğretimde öğrenci yaşamından memnuniyet oranı	SAĞLIK, KÜLTÜR VE SPOR DAİRE BAŞKANLIĞI
	Yükseköğretimde öğrencilere sunulan sağlık hizmetinden yararlanan öğrenci sayısının toplam öğrenci sayısına oranı	SAĞLIK, KÜLTÜR VE SPOR DAİRE BAŞKANLIĞI