

KASTAMONU ÜNİVERSİTESİ

T.C.  
KASTAMONU ÜNİVERSİTESİ

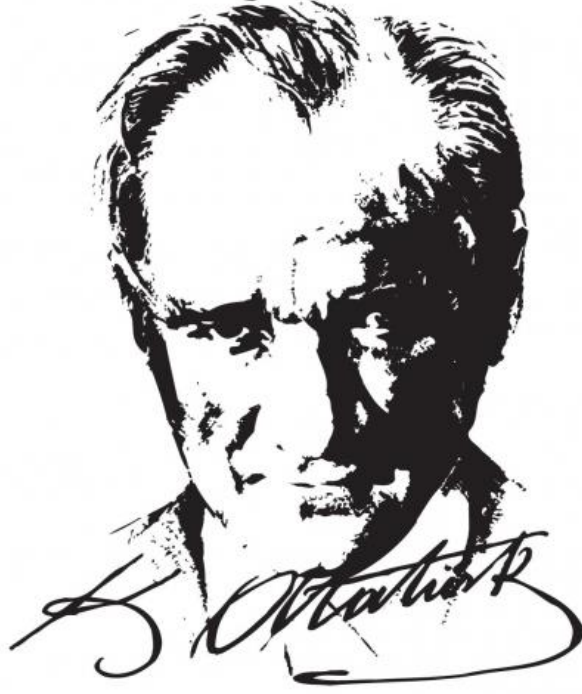


2016 MALİ YILI  
KURUMSAL MALİ DURUM VE BEKLENTİLER RAPORU

Strateji Geliştirme Daire Başkanlığı

TEMMUZ 2016

---



YetiŖecek çocuklarımıza ve gençlerimize tahsilin sınırı ne olursa olsun, en evvel, her Ŗeyden evvel; Türkiye'nin istiklaline, kendi benliđine, milli geleneklerine dűŖman olan unsurlarla műcadele etmek lűzumu ۆđretilmelidir. Uluslararası vaziyete gۆre, bۆyle bir savaŖın gerektirdiđi ruhi unsurlarla donanmıŖ olmayan fertlere ve bu fertlerden oluŖan toplumlara hayat ve istikbal yoktur.

İÇİNDEKİLER

<b>SUNUŞ</b>	<b>1</b>
<b>1-OCAK-HAZİRAN 2016 DÖNEMİ BÜTÇE UYGULAMA SONUÇLARI</b>	<b>2</b>
<b>A-BÜTÇE GİDERLERİ</b>	<b>3</b>
<b>01- Personel Giderleri</b>	<b>7</b>
<b>02-Sosyal Güvenlik Kurumlarına Devlet Primi Giderleri</b>	<b>9</b>
<b>03-Mal ve Hizmet Alım Giderleri</b>	<b>11</b>
<b>05-Cari Transferler</b>	<b>16</b>
<b>06-Sermaye Giderleri</b>	<b>17</b>
<b>B-BÜTÇE GELİRLERİ</b>	<b>19</b>
<b>2-OCAK-HAZİRAN 2016 DÖNEMİ YÜRÜTÜLEN FAALİYETLER</b>	<b>26</b>
<b>3-TEMMUZ-ARALIK 2016 DÖNEMİNE İLİŞKİN BEKLENTİLER VE HEDEFLER</b>	<b>31</b>
<b>4-TEMMUZ-ARALIK 2016 DÖNEMİ YÜRÜTÜLECEK FAALİYETLER</b>	<b>34</b>

## SUNUŞ



5018 sayılı Kamu Mali Yönetimi ve Kontrol Kanununun 30 uncu maddesinde, genel yönetim kapsamındaki idarelerin, ilk altı aylık bütçe uygulama sonuçları, ikinci altı aya ilişkin beklentiler ve hedefler ile faaliyetlerini Temmuz ayı içerisinde kamuoyuna açıklayacakları hükme bağlanmıştır.

Bu nedenle, Üniversitemiz 2016 yılı Ocak-Haziran dönemine ait bütçe uygulama sonuçları, Temmuz-Aralık dönemine ilişkin beklentileri ve faaliyetleri içeren 2016 yılı Kurumsal Mali Durum ve Beklentiler Raporu hazırlanmıştır.

Kamuoyuna saygıyla duyurulur.

**Prof. Dr. Seyit AYDIN**  
Rektör

**I. OCAK-HAZİRAN 2014 DÖNEMİ BÜTÇE UYGULAMA SONUÇLARI****BÜTÇE GİDERLERİ**

16 Mart 2016 tarih ve 29655 sayılı Resmî Gazetenin Mükerrer sayısında yayımlanarak yürürlüğe giren 6682 sayılı 2016 Yılı Merkezi Yönetim Bütçe Kanunu ile 2016 yılında toplam 118.735.000-TL bütçe gideri karşılığı ödenek tahsis edilmiştir.

**2015-2016 Yılları Bütçe Ödenekleri ile İlk Altı Aylık Harcamaların Dağılımı**

Ekonomik Kodu	Gider Türü	2015 Yılı		2016 Yılı	
		Başlangıç Ödeneği	Ocak-Haziran Harcama	Başlangıç Ödeneği	Ocak-Haziran Harcama
01	PERSONEL GİDERLERİ	42.071.000	26.071.947	61.700.000	32.648.906
02	SGK DEVLET PRİMİ GİDERLERİ	6.217.000	3.565.809	8.792.000	4.434.086
03	MAL VE HİZMET ALIM GİDERLERİ	13.302.000	6.948.208	16.257.000	10.045.156
05	CARİ TRANSFERLER	1.481.000	1.036.167	1.986.000	1.438.860
06	SERMAYE GİDERLERİ	29.500.000	9.248.865	30.000.000	4.290.637
	<b>TOPLAM</b>	<b>92.571.000</b>	<b>46.870.996</b>	<b>118.735.000</b>	<b>52.857.645</b>

2016 yılının başlangıç ödenekleri, 2015 yılı **başlangıç ödenekleri** ile karşılaştırıldığında; *Personel Giderleri* başlangıç ödeneginde %46,66, *Sosyal Güvenlik Kurumlarına Devlet Primi Giderleri* başlangıç ödeneginde %41,42, *Mal ve Hizmet Alım Giderleri* başlangıç ödeneginde %22,21, *Cari Transferler* başlangıç ödeneginde %34,10, *Sermaye Giderleri* başlangıç ödeneginde %1,69 oranında, tüm giderler toplamı 2015 yılı başlangıç ödenegi ile kıyaslandığında %28,26 oranında artış gerçekleştiği görülmektedir.

2015 yılı ocak-haziran dönemi harcama toplamı ile 2016 yılı ocak-haziran dönemi **harcama toplamı** karşılaştırıldığında; *Personel Giderleri* harcamalarında %25,23 , *Sosyal Güvenlik Kurumlarına Devlet Primi Giderleri* harcamalarında %24,35 , *Mal ve Hizmet Alım Giderleri* harcamalarında %44,57 , *Cari Transferler* harcamalarında ise %38,86 artış, *Sermaye*

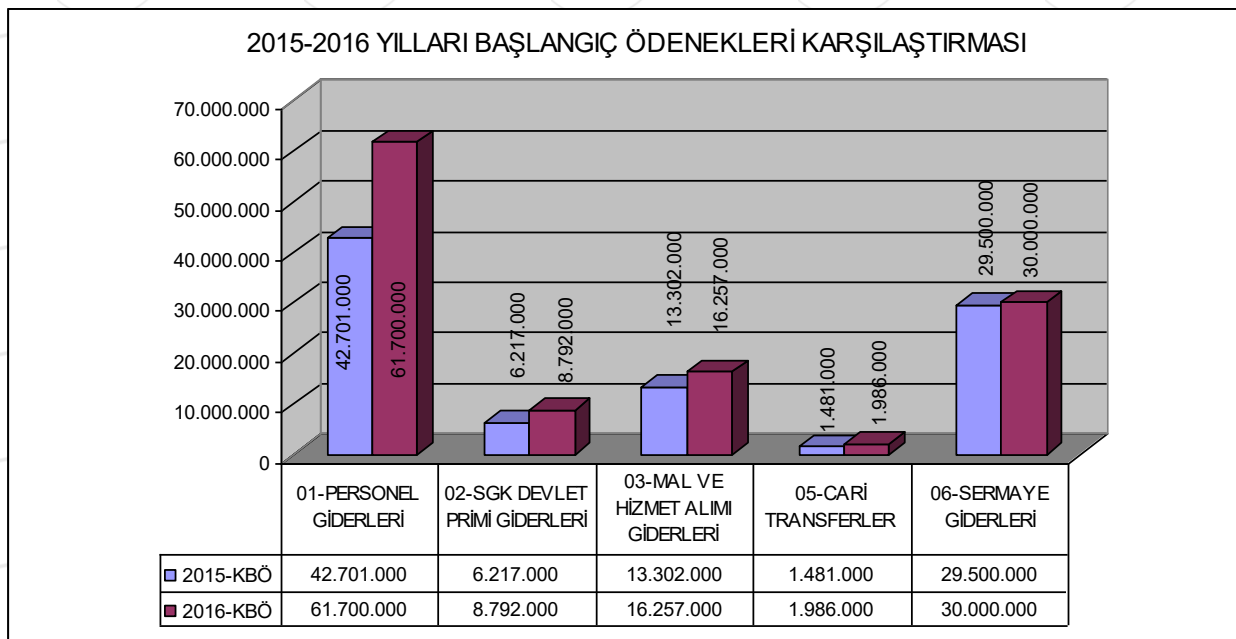
# KASTAMONU ÜNİVERSİTESİ

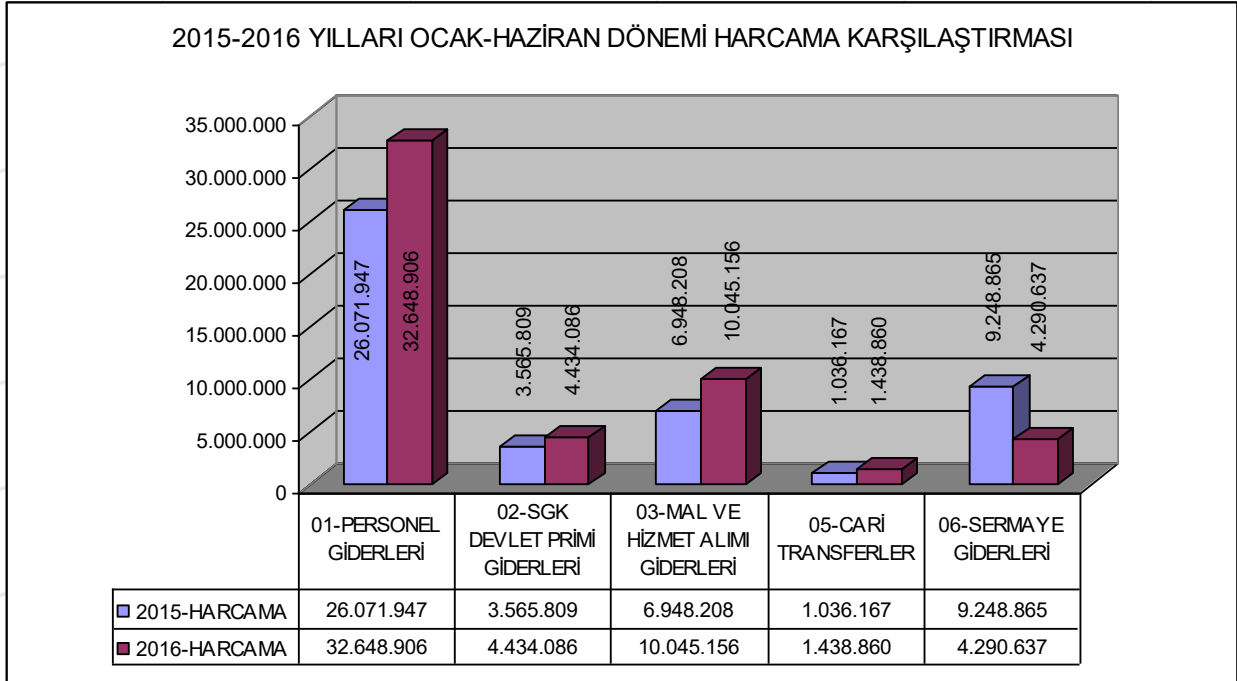
Giderleri harcamalarında %53,61 oranında azalış, tüm harcamalar karşılaştırıldığında ise %12,77 oranında artış gerçekleştiği görülmektedir.

2016 yılında hem tüm başlangıç ödenekleri, sermaye giderlerindeki azalış dışında tüm ilk 6 aylık harcama toplamları, bir önceki yılın ilk 6 aylık dönemine göre artış göstermiştir. Ancak ilk 6 aylık dönemdeki harcama skalasının, ikinci altı aylık dönemde de devam edeceğini öngörürsek, başlangıç ödenekleri, sermaye giderleri hariç, gider toplamına yetersiz kalacaktır.

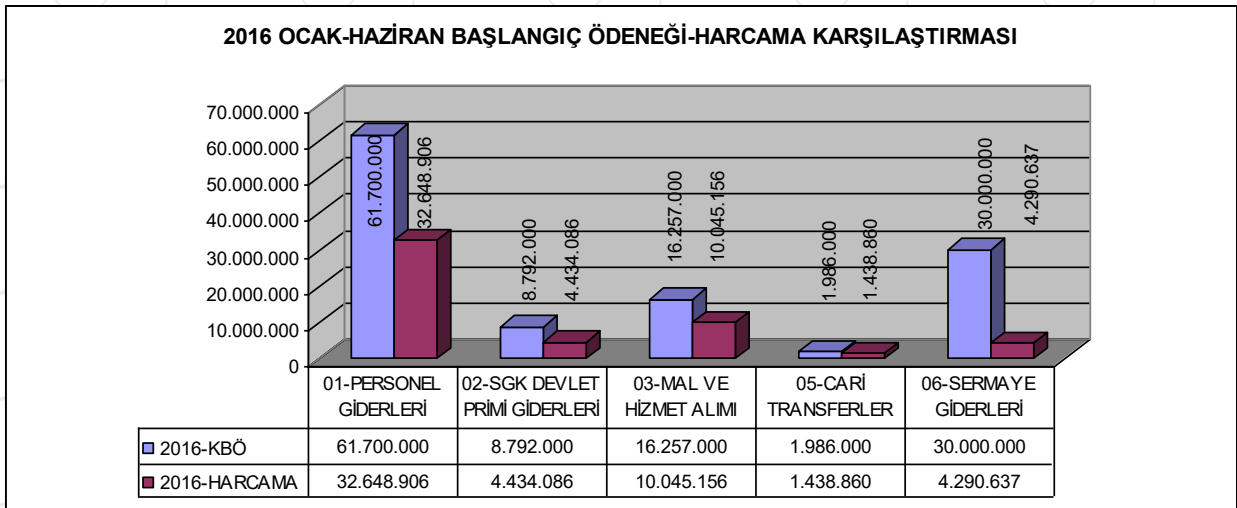
## Kastamonu Üniversitesi 2016 Yılı Ödenekleri 1. Düzey Fonksiyonel Dağılımı

Kodu	Fonksiyonel Sınıflandırmaya Göre Hizmet Türü	2015	2016	Artış Oranı
1	GENEL KAMU HİZMETLERİ	14.107.000	19.027.000	34,88%
2	SAVUNMA HİZMETLERİ	48.000	66.000	37,50%
3	KAMU DÜZENİ VE GÜVENLİK HİZMETLERİ	2.245.000	3.345.000	49,00%
8	DİNLENME, KÜLTÜR VE DİN HİZMETLERİ	2.055.000	2.544.000	23,80%
9	EĞİTİM HİZMETLERİ	74.116.000	93.753.000	26,49%
	<b>TOPLAM</b>	<b>92.571.000</b>	<b>118.735.000</b>	<b>28,26%</b>





2016 yılı Ocak-Haziran döneminde toplam 52.857.645-TL bütçe gideri gerçekleşmiş olup, başlangıç ödeneğinin % 44,52 'sine ulaşılmıştır. Ekonomik sınıflandırmanın birinci düzeyinde 2016 yılı ilk altı aylık harcamasının 2016 yılı başlangıç ödeneklerine oranını gösterir grafik aşağıdaki gibidir.



# KASTAMONU ÜNİVERSİTESİ

AYLAR		(01) Personel Giderleri	(02) Sosyal Güvenlik Kurumlarına Devlet Primi Giderleri	(03) Mal ve Hizmet Giderleri	(05) Cari Transferler	(06) Sermaye Giderleri	TOPLAM
OCAK	2015	5.008.153	747.105	144.840	0	0	5.900.098
	2016	6.266.023	980.183	281.739	0	75.439	7.603.384
ŞUBAT	2015	3.756.325	549.328	1.115.127	207.235	3.630.597	9.258.611
	2016	4.569.280	676.919	1.354.407	53.200	625.680	7.279.486
MART	2015	3.807.758	642.610	1.123.915	207.233	352.639	6.134.155
	2016	5.030.721	702.937	1.285.571	75.264	287.309	7.381.803
NİSAN	2015	4.576.054	534.381	1.511.267	0	2.619.788	9.241.490
	2016	5.923.971	690.641	2.097.714	563.101	20.468	9.295.894
MAYIS	2015	4.652.658	548.132	1.755.047	414.466	1.834.519	9.204.821
	2016	5.499.951	692.591	2.412.517	396.012	1.153.106	10.154.177
HAZİRAN	2015	4.271.000	544.252	1.298.013	207.233	811.323	7.131.821
	2016	5.358.961	690.815	2.613.208	351.283	2.128.635	11.142.901
TOPLAM	2015	26.071.947	3.565.809	6.948.208	1.036.167	9.248.865	46.870.996
	2016	32.648.906	4.434.086	10.045.156	1.438.860	4.290.637	52.857.645

Üniversitemizde, 2016 yılı geçici bütçe uygulaması ile 2015 yılı başlangıç ödeneklerinin, Ocak ayı için '01' ve '02' tertiplerde %15'i; '03' ve '05' tertiplerde %8'i; '06' tertip kamulaştırmalar için %15'i münferiden kullanılmış olup, tüm tertiplerin kalan kısımları 16 Mart tarihinde 2016 Merkezi Yönetim Bütçe Kanununun yürürlüğe girmesiyle bu aydan itibaren harcamaların artış gösterdiği görülmektedir.

2016 yılı için en fazla harcama gerçekleştirilen aylar;

**01** tertipte Ocak ayı;

**02** tertipte Ocak ayı;

**03** tertipte Haziran ayı;

**05** tertipte Nisan ayı;

**06** tertipte Haziran ayı;

olarak görülmektedir. Toplam harcamalar içerisinde en yüksek harcama hem 2015'de hem de 2016'da Personel Giderlerinde olmuştur. Aylar itibariyle baktığımızda ise en yüksek harcama hem 2015'de hem de 2016' da Ocak ayında gerçekleşmiştir.

# KASTAMONU ÜNİVERSİTESİ

HARCAMA BİRİMİ	2015		2016		Ödenek Artışı Oranı 2016/2015	Harcama Artış Oranı 2016/2015
	Bütçe Başlangıç Ödeneği	Harcama Ocak- Haziran	Bütçe Başlangıç Ödeneği	Harcama Ocak- Haziran		
Özel Kalem	1.209.000	1.071.020	1.326.000	1.056.282	+9,68	-1,38
Genel Sekreterlik	2.343.000	1.440.178	3.557.000	1.698.043	+51,81	+17,90
İdari ve Mali İşler Daire Başkanlığı	13.445.000	4.217.632	18.110.000	6.455.320	+34,70	+53,06
Personel Daire Başkanlığı	1.802.000	1.547.383	2.613.000	1.953.611	+45,00	+26,25
Kütüphane ve Dokümantasyon Daire Bşk.	2.055.000	677.081	2.544.000	761.555	+24,87	+12,48
Sağlık Kültür ve Spor Daire Başkanlığı	4.796.000	2.414.811	5.685.500	2.967.987	+18,55	+22,91
Bilgi İşlem Daire Başkanlığı	2.332.000	411.828	2.477.000	549.181	+6,18	+33,35
Yapı İşleri ve Teknik Daire Başkanlığı	24.889.000	9.306.239	26.356.000	2.688.137	+5,89	-71,11
Öğrenci İşleri Daire Başkanlığı	1.272.000	345.380	1.969.500	361.494	+54,83	+4,67
Strateji Geliştirme Daire Başkanlığı	979.000	328.058	1.436.000	378.943	+46,68	+15,51
Hukuk Müşavirliği	446.000	153.086	634.000	113.028	+42,15	-26,17
Fazıl Boyner S. Y.O/ Sağlık Bil. Fakültesi	1.418.000	622.387	1.475.000	775.106	+4,02	+24,54
Fen Bilimleri Enstitüsü	859.000	447.962	1.203.000	530.184	+40,05	+18,35
Fen Edebiyat Fakültesi	4.107.000	2.972.241	5.810.000	3.597.642	+41,47	+21,04
Mühendislik ve Mimarlık Fakültesi	1.719.000	1.982.687	2.934.000	2.751.750	+70,68	+38,79
Su Ürünleri Fakültesi	732.000	431.180	1.103.000	558.654	+50,68	+29,56
Orman Fakültesi	3.733.000	2.022.851	4.196.000	2.442.914	+12,40	+20,77
Sivil Havacılık Yüksekokulu	270.000	143.822	516.000	214.163	+91,11	+48,91
Kastamonu Meslek Yüksekokulu	4.809.000	3.007.918	6.252.000	3.347.143	+30,01	+11,28
Sosyal Bilimler Enstitüsü	452.000	303.514	868.000	469.362	+92,04	+54,64
Eğitim Fakültesi	6.425.000	4.479.052	8.747.000	4.843.912	+ 36,14	+8,15
İktisadi ve İdari Bilimler Fakültesi	1.315.000	1.144.944	2.010.000	1.787.996	+52,85	+56,16
İletişim Fakültesi	666.000	564.709	1.131.000	813.871	+69,82	+44,12
İlahiyat Fakültesi	897.000	1.042.883	2.199.000	1.347.734	+145,15	+29,23
Beden Eğitimi ve Spor Yüksekokulu	1.622.000	728.683	1.925.000	1.050.889	+18,68	+44,21
Turizm Fakültesi	687.000	442.370	939.000	612.855	+36,68	+38,54
İhsangazi Meslek Yüksekokulu	596.000	433.291	998.000	500.567	+67,45	+15,53
Cide Rıfat Ilgaz Meslek Yüksekokulu	1.020.000	482.538	1.028.000	577.975	+0,78	+19,78
İnebolu Meslek Yüksekokulu	661.000	400.206	794.000	401.398	+20,12	+0,30
Tosya Meslek Yüksekokulu	1.082.000	744.281	1.474.000	827.987	+36,23	+11,25
Taşköprü Meslek Yüksekokulu	1.102.000	712.840	1.525.000	777.527	+38,38	+9,07
Araç Rafet Vergili Meslek Yüksekokulu	887.000	684.049	1.240.000	825.129	+39,80	+20,62
Devrekani Meslek Yüksekokulu	524.000	311.517	766.000	360.573	+46,18	+15,75
Abana Sabahat Mesut Yılmaz Meslek Y.O.	598.000	363.716	861.000	409.686	+43,98	+12,64
Küre Meslek Yüksekokulu	413.000	234.991	619.000	251.126	+49,88	+6,87
Bozkurt Meslek Yüksekokulu	409.000	253.670	606.000	351.761	+48,17	+38,67
Kastamonu Tıp Fakültesi	0	0	137.000	1.295.631	-	-
Veterinerlik Fakültesi	0	0	2.000	0	-	-
Merkezi Araştırma Laboratuvarı	0	0	0	1.500.000	-	-
Güzel Sanatlar Fakültesi	0	0	332.000	590.852	-	-
Yabancı Diller Yüksekokulu	0	0	339.000	59.677	-	-
<b>TOPLAM</b>	<b>92.571.000</b>	<b>46.870.996</b>	<b>118.735.000</b>	<b>52.857.645</b>	<b>+28,26</b>	<b>12,77</b>

## KASTAMONU ÜNİVERSİTESİ

En fazla ödenek tahsis edilen harcama birimleri; 2016 yılı için idari birimlerde 26.356.000-TL'lik ödenekle Yapı İşleri ve Teknik Daire Başkanlığı, 18.110.000-TL ödenekle İdari ve Mali İşler Daire Başkanlığı ve 5.685.500-TL ödenekle Sağlık, Kültür ve Spor Daire Başkanlığı; akademik birimlerde ise 8.747.000 TL ödenekle Eğitim Fakültesi, 6.252.000 TL ödenekle Kastamonu Meslek Yüksekokulu ve 5.810.000 TL ödenekle Orman Fakültesi olmuştur.

En fazla harcama gerçekleştiren harcama birimleri; 2016 yılı için idari birimlerde 6.455.320-TL harcama ile İdari ve Mali İşler Daire Başkanlığı, 2.967.987-TL harcama ile Sağlık, Kültür ve Spor Daire Başkanlığı ve 2.688.137-TL harcama ile Yapı İşleri ve Teknik Daire Başkanlığı; akademik birimlerde ise 4.843.912-TL harcama ile Eğitim Fakültesi, 3.597.642-TL harcama ile Fen Edebiyat Fakültesi ve 3.347.143-TL harcama ile Kastamonu Meslek Yüksekokulu olmuştur.

Başlangıç ödeneklerine bakıldığında 2015 yılına oranla başlangıç ödeneği en yüksek oranda artan birimlerimiz %145 ile İlahiyat Fakültesi, %92 ile Sosyal Bilimler Enstitüsü ve %91 ile Sivil Havacılık Yüksekokulu olmuştur. Bir önceki yılın aynı dönemiyle karşılaştırıldığında harcamalarda oransal olarak en yüksek artış %56 ile İktisadi ve İdari Bilimler Fakültesinde, %55 ile Sosyal Bilimler Enstitüsünde ve %53 ile İdari ve Mali İşler Daire Başkanlığında gerçekleşmiştir.

2015-2016 yılları için ödenek miktarında en yüksek artış gösteren birimler ise sırasıyla şöyledir; 4.665.000-TL ödenek artışı ile İdari ve Mali İşler Daire Başkanlığı, 2.322.000-TL ödenek artışı ile Eğitim Fakültesi, 1703.000-TL ödenek artışı ile Fen Edebiyat Fakültesi ve 1.467.000-TL ödenek artışı ile Yapı İşleri ve Teknik Daire Başkanlığı. Harcama miktarlarında artış sıralaması şöyledir; 2.237.688-TL harcama artışı ile Eğitim Fakültesi, 769.063-TL artış ile Mühendislik ve Mimarlık Fakültesi, 643.052-TL artış ile İktisadi ve İdari Bilimler Fakültesi ve 625.401-TL artış ile Fen- Edebiyat Fakültesi.

Yukarıda bahsi geçen bu artışların yanında 2016 yılı başlangıç ödeneklerinde hiçbir birimimiz için 2015'e kıyasla azalış olmamıştır. 2016 yılı ilk 6 ayı için Yapı İşleri ve Teknik Daire Başkanlığının, Hukuk Müşavirliği'nin ve Rektörlük Özel Kaleminin harcamalarında 2015 yılının ilk 6 ayına oranla azalış meydana gelmiştir.

## 1) PERSONEL GİDERLERİ- 01

Kod	Ekonomik Sınıf	2015 Yılı Ocak-Haziran		2016 Yılı Ocak-Haziran	
		Bütçe Ödeneği	Harcama	Bütçe Ödeneği	Harcama
01.1	Memurlar	40.907.000	25.489.954	60.155.000	31.592.404
01.2	Sözleşmeli Personel	464.000	377.713	976.000	690.472
01.3	İşçiler	0	0	68.000	142.439
01.4	Geçici Personel	450.000	182.947	450.000	208.346
01.5	Diğer Personel	250.000	21.334	51.000	15.244
<b>TOPLAM</b>		<b>42.071.000</b>	<b>26.071.947</b>	<b>61.700.000</b>	<b>32.648.906</b>

Personel Giderlerinde 2015 yılının ilk altı aylık döneminde 26.071.947-TL'lik bütçe gideri gerçekleşmişken 2016 yılının ilk altı ayında %25,23 oranında artışla bütçe gideri 32.648.906-TL olarak gerçekleşmiştir.

01.1 tertipte, Üniversitemiz çalışan sayısında, özlük haklarında ve maaşlarındaki artışlar dolayısıyla %23,94 oranında 6.102.450-TL'lik artış olmuştur.

01.2 tertibinde yabancı uyruklu akademik personelin sayısındaki artışa orantılı olarak 2014 yılının ilk 6 ayına oranla %82,80'lik bir harcama artışı görülmüştür. Artış tutarı 312.759-TL'dir.

2015 yılının ikinci yarısında alımı yapılan işçiler nedeniyle 2015 yılının ilk altı ayında sıfır görülen 01.3-İşçiler tertibinde 2016 yılında 142.439-TL harcama yapılmıştır.

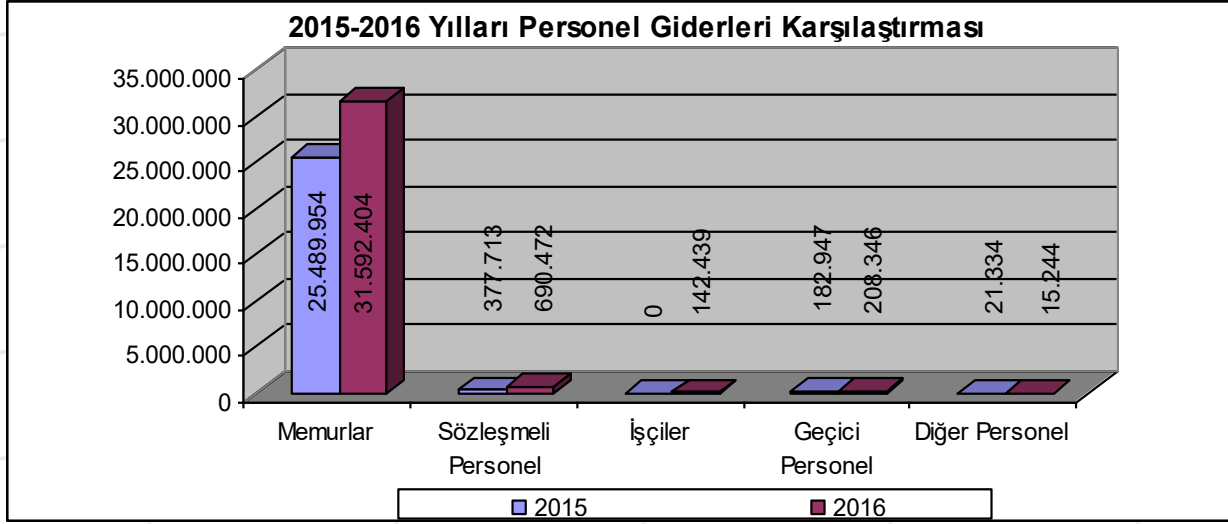
01.4 tertibinde Rektörlüğe bağlı geçici görevlendirilen akademik personel ve Sağlık, Kültür ve Spor Daire Başkanlığı bünyesinde çalıştırılan kısmi zamanlı öğrencilerin sayısındaki artışa paralel olarak ilk altı aylık dönemdeki bütçe gideri %13,88'lik artışla 182.947-TL'den, 208.346-TL'ye çıkmıştır.

01.5 tertibinden ise özellikle II. Öğretim ders ücretleri kapsamında Üniversitemiz dışından ders vermek üzere gelen personelin ödemeleri gerçekleştirilmiştir. Bu kapsamda 2015 yılı ilk altı aylık dönemde 21.334-TL olan bu ödemeler, 2016 yılının ilk altı aylık döneminde %28,55 azalarak 15.244-TL olmuştur.

## 2015-2016 Yılları Personel Giderlerinin Ocak-Haziran Dönemi Aylara Dağılımı

Yıl/Ay	Ocak Harcama	Şubat Harcama	Mart Harcama	Nisan Harcama	Mayıs Harcama	Haziran Harcama	Toplam Harcama
2015 Yılı Net Gider	5.008.153	3.756.325	3.807.758	4.576.054	4.652.658	4.271.000	<b>26.071.947</b>
2016 Yılı Net Gider	6.266.023	4.569.280	6.030.721	5.923.971	5.499.951	5.358.961	<b>32.648.906</b>

Hem 2015 yılında hem de 2016 yılında en fazla harcama Ocak ayında gerçekleşmiştir. Her iki yılda da yılın ilk 15 gününü kapsayan maaş farklarından ötürü Ocak aylarında harcama daha fazla gerçekleşmiştir. Ayrıca bir önceki yıla oranla personel giderlerindeki %25,23 'lük artışın ana sebebi idari ve akademik personel sayımızdaki artış ile memur maaşlarına yapılan zamdır.



2016 yılı ilk altı ayında bir önceki yılın ilk altı ayında da olduğu gibi personel giderleri içerisinde en büyük payı memurlar (01-1) almıştır. Personel giderlerinde 2015 yılı ilk altı ayına göre %25,23'lük bir artış gerçekleşmiştir. 2016 yılı başında personel sayısındaki artış ve memur maaşına yapılan zam bu artışın gerçekleşmesini sağlamıştır.

## 2)- SOSYAL GÜVENLİK KURUMLARINA DEVLET PRİMİ GİDERLERİ- (02)

### 2015-2016 Yılları Sosyal Güvenlik Kurumlarına Devlet Primi Giderlerinin Ocak-Haziran Dönemi II. Düzey Dağılımı

Sosyal Güvenlik Kurumlarına Devlet Primi Giderleri 2015 yılı Ocak-Haziran gerçekleşme tutarı 3.565.809-TL iken 2016 yılının aynı döneminde %24,35'lik artışla 4.434.086-TL'ye yükselmiştir.

Kod	Fonksiyonel Sınıf	2015 Yılı Ocak-Haziran		2016 Yılı Ocak Haziran	
		Bütçe Ödeneği	Harcama	Bütçe Ödeneği	Harcama
02.1	Memurlar	6.061.000	3.473.934	8.499.000	4.307.719
02.2	Sözleşmeli Personel	91.000	76.327	217.000	83.660
02.3	İşçiler	0	0	16.000	30.523
02.4	Geçici Personel	65.000	2.441	45.000	8.370
02.5	Diğer Personel	0	13.106	15.000	3.814
	<b>TOPLAM</b>	<b>6.217.000</b>	<b>3.565.809</b>	<b>8792.000</b>	<b>4.434.086</b>

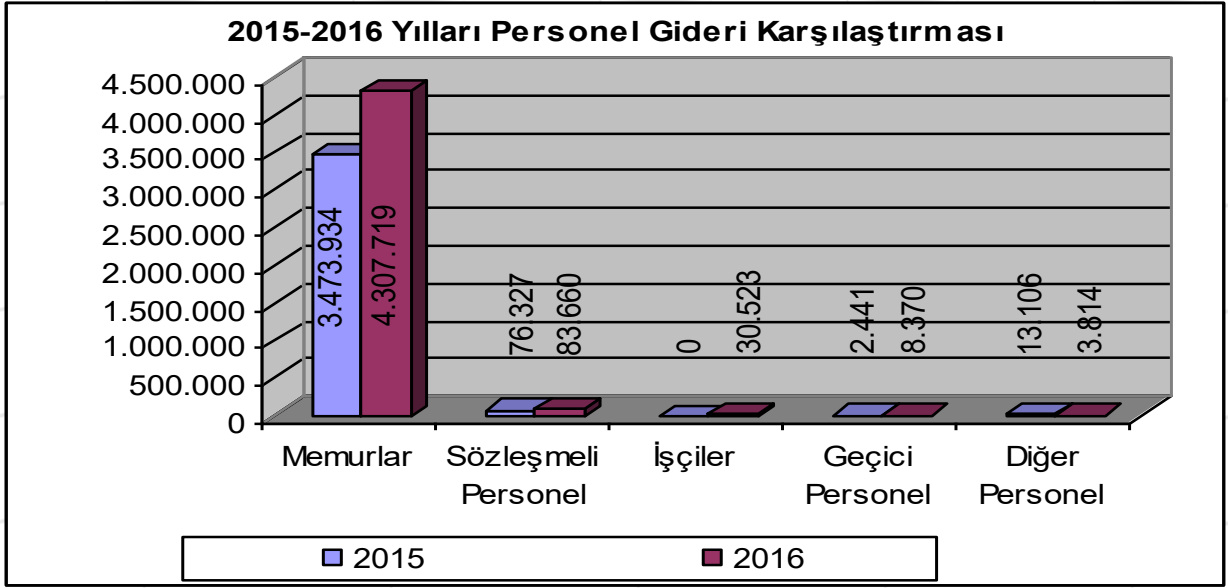
02.1 tertipte çalışan sayısındaki artış ve mali haklardaki gelişmelere paralel olarak 2016 yılının ilk yarısında, 2015 yılının aynı dönemine göre %24,00'lük bir artış gerçekleşmiştir.

02.2 tertipte çalışan sayısındaki artış ve mali haklardaki gelişmelere paralel olarak bir önceki yılın ilk altı aylık dönemine oranla harcamalarda %9,61 artış gerçekleşmiştir.

2015 yılının ikinci yarısında alımı yapılan işçiler nedeniyle 2015 yılının ilk altı ayında sıfır görülen 02.3-İşçiler tertibinde 2016 yılında 30.523-TL harcama yapılmıştır.

02.4 tertibinde Rektörlüğe bağlı geçici görevlendirilen akademik personel ve Sağlık, Kültür ve Spor Daire Başkanlığı bünyesinde çalıştırılan kısmi zamanlı öğrencilerin sayısındaki artışa paralel olarak ilk altı aylık dönemdeki bütçe gideri %242,96'lık artışla 2.441-TL'den, 8.370-TL'ye artış göstermiştir.

02.5 tertibinden ise özellikle II. Öğretim ders ücretleri kapsamında Üniversitemiz dışından ders vermek üzere gelen personelin ödemeleri gerçekleştirilmiştir. Bu kapsamda 2015 yılı ilk altı aylık dönemde 13.106-TL olan bu ödemeler, 2016 yılının ilk altı aylık döneminde %70,90 azalarak 3.814-TL olmuştur.



**2015-2016 Yılları Sosyal Güvenlik Kurumlarına Devlet Primi Giderlerinin Ocak-Haziran Dönemi Aylara Dağılımı**

Yıl/Ay	Ocak Harcama	Şubat Harcama	Mart Harcama	Nisan Harcama	Mayıs Harcama	Haziran Harcama	TOPLAM HARCAMA
<b>2015 Yılı Net Gider</b>	747.105	549.328	642.610	534.381	548.132	544.252	<b>3.565.809</b>
<b>2016 Yılı Net Gider</b>	980.183	676.919	702.937	690.641	692.591	690.815	<b>4.434.086</b>

2015-2016 Yılları Sosyal Güvenlik Kurumlarına Devlet Primi Giderlerinin Ocak-Haziran dönemi aylara dağılımı (01) Personel Giderlerindeki seyirle paralellik göstermekte olup, harcamalarda orantılı bir artış görülmektedir. Her iki yılda da en fazla harcama ilk 15 günlük maaş farklarından ötürü Ocak ayında gerçekleşmiştir.

**3)- MAL VE HİZMET ALIM GİDERLERİ- 03**

Kod	Ekonomik Sınıf	2015 Yılı Ocak-Haziran		2016 Yılı Ocak- Haziran	
		Bütçe Ödeneği	Harcama	Bütçe Ödeneği	Harcama
03.2	Tüketime Yönelik Mal ve Malzeme Alımı	6.007.000	2.552.356	6.567.000	3.440.160
03.3	Yolluklar	590.000	614.726	600.000	1.062.566
03.4	Görev Giderleri	27.000	29.102	28.000	14.490
03.5	Hizmet Alımları	6.151.000	3.458.331	8.531.000	4.889.055

03.6	Temsil ve Tanıtma Giderleri	32.000	5.000	34.000	6.188
03.7	Menkul Mal, G. M. Hak Al-Bak-On Giderleri	354.000	250.567	349.000	519.812
03.8	Gayrimenkul Mal Bakım ve Onarım Giderleri	141.000	38.126	148.000	112.886
	<b>TOPLAM</b>	<b>13.302.000</b>	<b>6.948.208</b>	<b>16.257.000</b>	<b>10.045.156</b>

Mal ve Hizmet Alımı Giderlerinde, 2015 yılının ilk altı aylık döneminde 6.948.208-TL bütçe gideri gerçekleşmişken, 2016 yılının ilk altı ayında %44,57 oranında artışla bütçe gideri 10.045.156-TL olarak gerçekleşmiştir. 2016 yılı I. Altı aylık dönemde Analitik Bütçe Sistemine göre ekonomik kodlamanın iki düzeyine bakıldığında en büyük harcamanın 4.889.055-TL ile hizmet alımlarında olduğu görülecektir.

### 03.2- Tüketime Yönelik Mal ve Malzeme Alımları

03.2 tertip harcamaların 2016 yılının ilk altı ayında bir önceki yılın aynı dönemine göre %34,78'lik artış göstermiş olup en fazla harcama Eğitim Hizmetleri fonksiyonunda olmuş, toplamda 2015 yılının ilk altı ayında 2.552.356-TL, 2016 yılının ilk altı ayında 3.440.160-TL harcama yapılmıştır. 03.2 tertipte her iki yılda da en fazla harcama, idari birimlerde İdari ve Mali İşler Daire Başkanlığı, Yapı İşleri ve Teknik Daire Başkanlığı ve Sağlık, Kültür ve Spor Daire Başkanlığında, akademik birimlerde ise Eğitim Fakültesi ve Kastamonu Meslek Yüksekokulunda gerçekleşmiştir. Aylar itibariyle bakıldığında en yüksek harcama hem 2015 yılında hem de 2016 yılında Mayıs ayında gerçekleşmiştir.

#### 03.2-Tüketime Yönelik Mal ve Malzeme Alımı Giderlerinin Aylara Göre Dağılımı

Yıl/Ay	Ocak Harcama	Şubat Harcama	Mart Harcama	Nisan Harcama	Mayıs Harcama	Haziran Harcama	TOPLAM HARCAMA
2015 Yılı Net Gider	111.618	401.552	357.690	540.572	684.227	456.698	2.552.356
2016 Yılı Net Gider	232.336	423.521	316.576	811.944	895.744	760.039	3.440.160

2015 yılında başlangıç ödeneği 5.139.000-TL, 2016 yılında başlangıç ödeneği 6.567.000-TL'dir. 2015 yılında başlangıç ödenekleriyle kıyaslandığında %49,67 olan gerçekleşme oranı ise 2016 yılında %52,39 olmuştur.

**03.3- Yolluklar**

03.3 tertip harcamalarında 2016 yılının ilk altı ayında 2015 yılı ilk altı ayına göre %72,85 bir artış olmuştur. Bu artışın en yoğun olduğu ay Haziran-2016 ayı iken yine Ocak ve Mart aylarında da azalış görülmüştür. Şubat, Nisan, Mayıs aylarında ise artış gözlemlenmiş, en yüksek artış Haziran-2016 ayında gerçekleşmiştir. Aylar itibariyle bakıldığında en yüksek harcama 2015 yılında Mayıs ayında, 2016 yılında ise Haziran ayında gerçekleşmiştir. En fazla yolluk harcamasını (09) Eğitim Hizmetleri fonksiyonunu kullanan birimler gerçekleştirmiştir.

**03.3-Yolluk Giderlerinin Aylara Göre Dağılımı**

Yıl/Ay	Ocak Harcama	Şubat Harcama	Mart Harcama	Nisan Harcama	Mayıs Harcama	Haziran Harcama	TOPLAM HARCAMA
2015 Yılı Net Gider	3.869	21.376	110.488	97.516	200.293	181.184	614.726
2016 Yılı Net Gider	3.242	62.482	53.442	154.027	290.156	499.218	1.062.566

2015 yılında 590.000-TL olan başlangıç ödeneği 2016 yılında 600.000-TL'ye çıkmıştır. Ancak bu artışa rağmen akademik gezilerdeki artış nedeniyle 2015 yılında sadece ilk 6 ayda %104,26 olan gerçekleşme oranı, 2016 yılı Ocak-Haziran dönemi için %177,09 olmuştur. Bu durumda bir önceki yıl olduğu gibi yıl sonuna kadar ödenek yetmediğinden finansman fazlasından ödenek ekleme yoluna gidilecektir.

**03.4- Görev Giderleri**

Ağırlıklı olarak Hukuk Müşavirliği tarafından kullanılan 03.4 tertipte 2015 yılının ilk altı ayında 29.102-TL olan harcama toplamı 2016 yılında %50,21 azalışla 14.490-TL olmuştur. Bu azalışın ana nedeni hukuki işlemler için gerekli görev giderlerindeki azalıştır.

**03.4-Görev Giderlerinin Aylara Göre Dağılımı**

Yıl/Ay	Ocak Harcama	Şubat Harcama	Mart Harcama	Nisan Harcama	Mayıs Harcama	Haziran Harcama	TOPLAM HARCAMA
2015 Yılı Net Gider	0	5.742	3.228	4.170	14.037	1.924	29.102
2016 Yılı Net Gider	2.747	2.490	2.634	399	4.176	2.043	14.490

## KASTAMONU ÜNİVERSİTESİ

2015 yılında 27.000-TL olan başlangıç ödeneği %3.70'lik artışla 2016 yılında 28.000-TL olmuştur. Harcamalar ile başlangıç ödenekleri arasındaki gerçekleşme oranı ise 2015 yılında %107,78'den, 2016 yılında 14.612-TL azalışla 51,75'e düşmüştür. 2015 yılı ilk 6 ayında yetersiz kalan ödenekler, 2016 yılında hukuki işlemlerdeki azalışa paralel olarak yeterli olmuştur.

### 03.5- Hizmet Alımları Giderleri

03-Mal ve Hizmet Alımı Giderleri tertibinde en yüksek başlangıç ödeneğine ve harcamaya sahip 03.5 tertipte 2015 yılının ilk altı ayında 3.458.331-TL olan harcama, %141,37'lik artışla 2016 yılının ilk altı ayında 4.889.055-TL'ye yükselmiştir. Bu tertipte en fazla harcama üniversitenin temizlik, güvenlik ve beslenme alımı giderlerinin gerçekleştiği idari birimlerde gerçekleşmektedir.

#### 03.5-Hizmet Alımı Giderlerinin Aylara Göre Dağılımı

Yıl/Ay	Ocak Harcama	Şubat Harcama	Mart Harcama	Nisan Harcama	Mayıs Harcama	Haziran Harcama	TOPLAM HARCAMA
2015 Yılı Net Gider	21.356	681.246	618.850	782.354	820.744	533.781	3.458.331
2016 Yılı Net Gider	42.780	858.597	885.521	1.029.252	1.011.933	1.060.973	4.889.055

2015 yılında 6.151.000-TL olan başlangıç ödeneği, 2016 yılında %38,69 artışla 8.531.000-TL'ye ulaşmıştır. Başlangıç ödeneklerinin ilk altı aylık harcama toplamalarına oranlandığı gerçekleşme rakamları ise 2015 yılında %56,22'den, 2016 yılında %57,31'e yükselmiştir.

### 03.6- Temsil ve Tanıtma Giderleri

03.6 tertipte 2015 yılının ilk altı aylık döneminde 5.000-TL, 2016 yılının ilk altı aylık döneminde ise 6.188-TL harcama yapılmıştır. Bu tertip Rektörlük Üst Yönetim tarafından kullanılmaktadır.

#### 03.6-Temsil ve Tanıtma Giderlerinin Aylara Göre Dağılımı

Yıl/Ay	Ocak Harcama	Şubat Harcama	Mart Harcama	Nisan Harcama	Mayıs Harcama	Haziran Harcama	TOPLAM HARCAMA
2015 Yılı Net Gider	0	0	0	0	5.000	0	5.000
2016 Yılı Net Gider	0	0	4.988	0	0	1.200	6.188

03.6- Temsil ve Tanıtma Giderleri tertibine 2015 yılında 32.000-TL başlangıç ödeneği tahsis edilmiştir. 2015 yılı Ocak-Haziran döneminde bu ödeneğin %15,63'ü olan 5.000-TL yılın ilk altı ayında harcanmıştır. 2016 yılında ise aynı tertibe 34.000-TL başlangıç ödeneği tahsis edilmiş ve başlangıç ödeneğinin %18,20'si olan 6.188-TL harcanmıştır.

### 03.7- Menkul Mal, Gayrimaddi Hak Alım Bakım ve Onarım Giderleri

03.7 tertipte 2015 yılında yapılan 250.567-TL harcama, 2016 yılında %107.45 oranında artışla 519.812-TL harcamaya yükselmiştir. Bu harcamalar içerisinde birim bazında en yüksek harcama İdari ve Mali İşler Daire Başkanlığı ve Turizm Fakültesi tarafından yapılmıştır.

#### 03.7-Menkul Mal, Gayrimaddi Hak Alım Bakım ve Onarım Giderlerinin Aylara Göre Dağılımı

Yıl/Ay	Ocak Harcama	Şubat Harcama	Mart Harcama	Nisan Harcama	Mayıs Harcama	Haziran Harcama	TOPLAM HARCAMA
2015 Yılı Net Gider	7.998	5.211	32.815	64.337	17.940	122.267	250.567
2016 Yılı Net Gider	635	5.252	21.160	84.720	162.368	245.677	519.812

2015 yılında 03.7 tertibe 354.000-TL başlangıç ödeneği tahsis edilmiş ve altıncı ay itibariyle başlangıç ödeneğinin %70,78'i oranında bir meblağ menkul mal, gayrimaddi hak alımı, bakım ve onarım gideri olarak harcanmıştır.2016 yılında ise 349.000-TL başlangıç ödeneği tahsis edilmiş, bu ödeneğin %148,94 oranında harcama gerçekleşmiştir. Ayrıca 2016 yılında bir önceki yılın ilk altı ayına oranla %107,45 harcama artışı gerçekleşmiştir. Üniversitemizde yapılanma çalışmaları bir önceki yıla oranla arttığından, eğitim birimlerimizin bakım ve onarım giderleri ve gerçekleşme yüzdeleri yükselmiştir.

### 03.8-Gayrimenkul Mal Bakım ve Onarım Giderleri

03.8 tertibinde 2015 yılında 38.126-TL olan ilk altı aylık harcama, 2016 yılında %196,08 artışla 112.886-TL olmuştur.

#### 03.8-Gayrimenkul Mal Bakım ve Onarım Giderlerinin Aylara Göre Dağılımı

Yıl/Ay	Ocak Harcama	Şubat Harcama	Mart Harcama	Nisan Harcama	Mayıs Harcama	Haziran Harcama	TOPLAM HARCAMA
2015 Yılı Net Gider	0	0	844	22.318	12.805	2.159	38.126
2016 Yılı Net Gider	0	2.065	1.250	17.372	48.142	44.058	112.886

2015 yılı 1. altı ayında 141.000-TL olan başlangıç ödeneğinin %27,4 oranında bir meblağ gayrimenkul mal bakım ve onarım gideri olarak harcanmıştır. 2016 yılının ilk altı ayında başlangıç ödeneği 148.000-TL olmuş ve ilk altı ay itibariyle harcamalar başlangıç ödeneğinin %76,27'ye yükselmiştir. 2015 yılına oranla ve miktar olarak hem başlangıç ödenekleri hem de harcama miktarları artmıştır. Bunun nedeni Üniversitemiz onarımlarındaki büyük oranda artıştır.

### **03- Mal ve Hizmet Alımları Tertibi İçin;**

#### **2015-2016 Yılları Mal ve Hizmet Alım Giderlerinin Ocak-Haziran Dönemi Aylara Dağılımı**

Yıl/Ay	Ocak Harcama TL	Şubat Harcama TL	Mart Harcama TL	Nisan Harcama TL	Mayıs Harcama TL	Haziran Harcama TL	TOPLAM HARCAMA TL
2015 Yılı Net Gider	144.840	1.115.127	1.123.915	1.511.267	1.755.047	1.298.013	6.948.208
2016 Yılı Net Gider	281.739	1.354.407	1.285.571	2.097.714	2.412.517	2.613.208	10.045.156

2015-2016 yılları Mal ve Hizmet Alımı Giderlerinin Ocak-Haziran dönemi aylara dağılımı incelendiğinde 2015 yılında en yüksek harcama Mayıs ayında, 2016 yılında en yüksek harcama Haziran ayında gerçekleşmiştir. Harcamaların en düşük olduğu ay ise her iki yılda da ödeneklerin serbest olmadığı Ocak ayı olmuştur.

### **4- CARI TRANSFERLER (05)**

Kod	Ekonomik Sınıf	2015 Yılı Ocak-Haziran		2016 Yılı Ocak- Haziran	
		Bütçe Ödeneği	Harcama	Bütçe Ödeneği	Harcama
05.1	Görev Zararları	1.064.000	1.036.167	1.540.000	1.435.971
05.3	Kar Amacı Gütmeyen Kur. Yapılan Transferler	407.000	0	433.000	0
05.6	Yurtdışına Yapılan Transferler	10.000	0	13.000	2.889
	<b>TOPLAM</b>	<b>1.481.000</b>	<b>1.036.167</b>	<b>1.986.000</b>	<b>1.438.860</b>

Cari Transferler tertibinde 2015 yılının ilk altı aylık döneminde 1.036.167-TL bütçe gideri gerçekleştirilmişken, 2016 yılının ilk altı ayında %38.86 oranında artışla bütçe gideri 1.438.860-TL olarak gerçekleşmiştir.

05.1 tertip harcamaları her iki yılda da Cari Transferler harcamalarının çok büyük bir kısmını oluşturmaktadır. 2015 yılı başlangıç ödeneği 1.064.000-TL iken, bu rakam %44,74

## KASTAMONU ÜNİVERSİTESİ

artışla 2016’da 1.540.000-TL olmuştur. Harcamalar dikkate alındığında 2015 yılında 1.036.167-TL harcamayla başlangıç ödeneğinin %97,38’ine, 2016 yılında ise 1.435.971-TL’lik harcama ile yılın ilk altı ayında başlangıç ödeneğinin %93,24’üne ulaşılmıştır. Görüldüğü üzere 05.1 tertip harcamalarında oransal olarak önemli bir değişim olmamıştır. Bunun en önemli sebebi 2016 yılında, 2015 yılına oranla personel sayısında önemli bir değişim olmaması ve ödenemeyen miktarların yılın ikinci altı ayına sarkmış olmasıdır.

05.3 tertibinde bulunan memur yemek yardımı tertibinden, yemekhane yönetim kurulu kurulamadığından herhangi bir harcama yapılamamıştır.

05.6 tertibinden 2016 yılında yapılan harcamaları, uluslararası kuruluşlara yapılan üyelik aidatları oluşturmuştur. 2015 yılında herhangi bir harcama yapılmamıştır.

### 2015-2016 Yılları Cari Transferler Giderlerinin Ocak-Haziran Dönemi Aylara Dağılımı

Yıl/Ay	Ocak Harcama	Şubat Harcama	Mart Harcama	Nisan Harcama	Mayıs Harcama	Haziran Harcama	TOPLAM HARCAMA
2015 Yılı Net Gider	0	207.235	207.233	0	414.466	207.233	1.036.167
2016 Yılı Net Gider	0	53.200	75.264	563.101	396.012	351.283	1.438.860

Yukarıdaki tablodan da görüleceği üzere 2015 yılında harcamalar homojen dağılmış, ama en yüksek harcama ise 2 taksitin bir arada yatırılmasından ötürü Mayıs ayında gerçekleşmiştir. 2016 yılında ise taksitler son derece heterojen dağılmıştır. En yüksek harcama Nisan ayında görülmüştür. Her iki yılda da ödenekler serbest olmadığı için Ocak ayında harcama olmadığı görülmektedir.

### 5-SERMAYE GİDERLERİ (06)

Kod	Ekonomik Sınıf	2015 Yılı Ocak-Haziran		2016 Yılı Ocak- Haziran	
		Bütçe Ödeneği	Harcama	Bütçe Ödeneği	Harcama
06.1	Mamul Mal Alımları	7.250.000	1.294.709	7.500.000	3.251.381
06.3	Gayrimaddi Hak Alımları	250.000	0	250.000	30.360
06.4	Gayrimenkul Alımları ve Kamulaştırması	2.000	0	0	0
06.5	Gayrimenkul Sermaye Üretim Giderleri	20.498.000	7.882.604	19.250.000	945.643
06.7	Gayrimenkul Büyük Onarım Giderleri	1.500.000	71.552	3.000.000	63.253
	<b>TOPLAM</b>	<b>29.500.000</b>	<b>9.248.865</b>	<b>30.000.000</b>	<b>4.290.637</b>

Sermaye Giderleri tertibinde 2015 yılının ilk altı aylık döneminde 9.248.865-TL'lik bütçe gideri gerçekleşmişken, 2016 yılının ilk altı ayında %53,61 oranında azalışla bütçe gideri 4.290.637-TL olarak gerçekleşmiştir.

06.1 tertipte harcamalar 2016 yılı Ocak-Haziran döneminde bir önceki yılın aynı dönemine oranla %151,13 artarak, 1.294.709-TL'den, 3.251.381-TL'ye yükselmiştir. Bu tertipten üniversitemiz için elektronik veri tabanı abonelikleri, basılı yayın alımları ve birimlerimizin 03.7 tertipten alamadıkları makine teçhizatlar temin edilmiştir.

06.3 tertipte harcamalar 2015 yılı Ocak-Haziran döneminde harcama yapılmamış, 2016 yılında 30.360-TL harcama gerçekleşmiştir. Bu tertipten üniversitemiz için lisans ve hak alımları, plan, proje alımları ve yazılım alımları gerçekleştirilmiştir.

06.4 tertipte 2015 yılında başlangıç ödeneği olarak 2.000-TL iz ödenek verilmiş, 2016 yılında ise ödenek verilmemiştir. Her iki yılda da harcama gerçekleşmemiştir.

06.5 tertipte harcamalar 2016 yılı Ocak-Haziran döneminde bir önceki yılın aynı dönemine oranla %88,00 azalarak, 7.882.604-TL'den, 945.643-TL'ye düşmüştür. Bu tertipten Yapı İşleri ve Teknik Daire Başkanlığınca yürütülen projelerin ve inşaatların ödemeleri gerçekleştirilmektedir.

06.7 tertipte 2015 yılında sadece 71.552-TL, 2016 yılında 63.253-TL harcama gerçekleşmiştir. Bunun nedeni üniversitemiz binalarının yeni ve bakımlı olmasıdır.

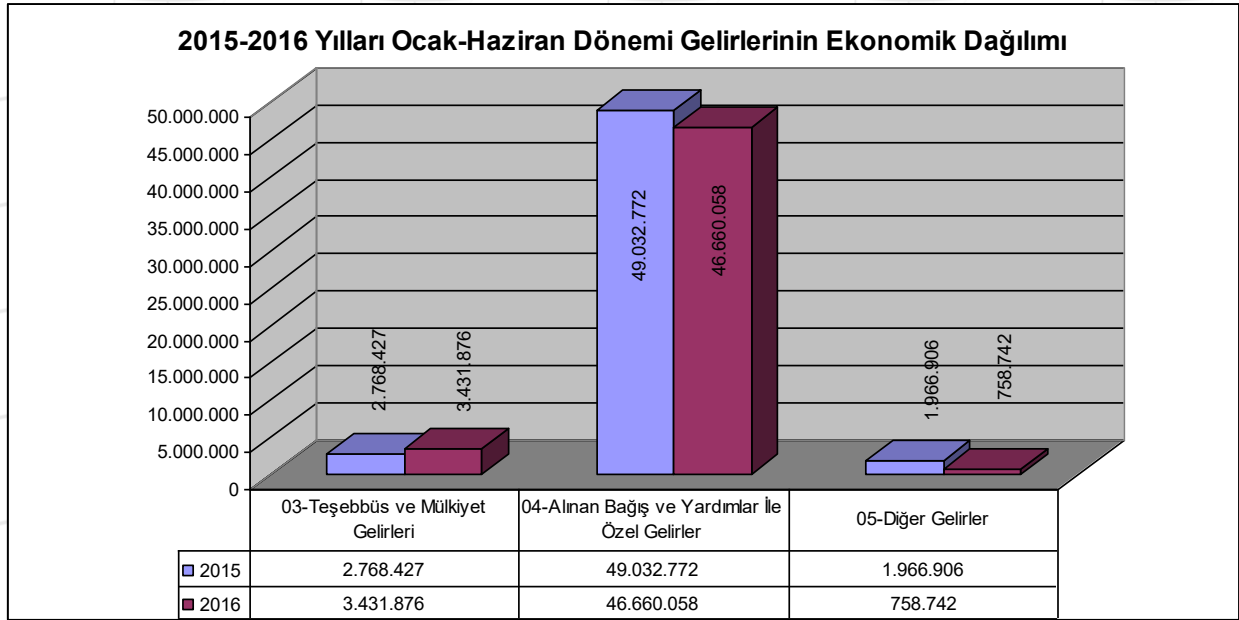
## 2015-2016 Yılları Sermaye Giderlerinin Ocak-Haziran Dönemi Aylara Dağılımı

Yıl/Ay	Ocak Harcama TL	Şubat Harcama TL	Mart Harcama TL	Nisan Harcama TL	Mayıs Harcama TL	Haziran Harcama TL	TOPLAM HARCAMA TL
2015 Yılı Net Gider	0	3.630.597	352.639	2.619.788	1.834.519	811.323	9.248.865
2016 Yılı Net Gider	75.439	625.680	287.309	20.468	1.153.106	2.128.635	4.290.637

2015-2016 yılları Sermaye Giderlerinin Ocak-Haziran dönemi aylara göre dağılımında en yüksek harcamanın 2015 yılında Şubat ayında, 2016 yılında ise Haziran ayında olduğu görülmektedir. Harcama miktarındaki azalışın ana sebebi 2016 yatırım programında öngörülen inşaatların yılın ikinci yarısına sarkması, önceki yıllarda yapımına başlanan yatırımların 2015 sonunda tamamlanmış olmasıdır.

**BÜTÇE GELİRLERİ**

Kod	Ekonomik Sınıf	2015 Yılı Ocak-Haziran		2016 Yılı Ocak- Haziran	
		Bütçe Gelir Ödeneği	Gerçekleşme	Bütçe Gelir Ödeneği	Gerçekleşme
03	Teşebbüs ve Mülkiyet Gelirleri	3.214.000	2.768.427	3.042.000	3.431.876
04	Alınan Bağış ve Yardımlar ile Özel Gelirler	86.826.000	49.032.772	113.106.000	46.660.058
05	Diğer Gelirler	2.531.000	1.966.906	2.587.000	758.742
06	Sermaye Gelirleri	0	0	0	4
<b>TOPLAM GELİR</b>		<b>92.571.000</b>	<b>53.768.105</b>	<b>118.735.000</b>	<b>50.850.680</b>

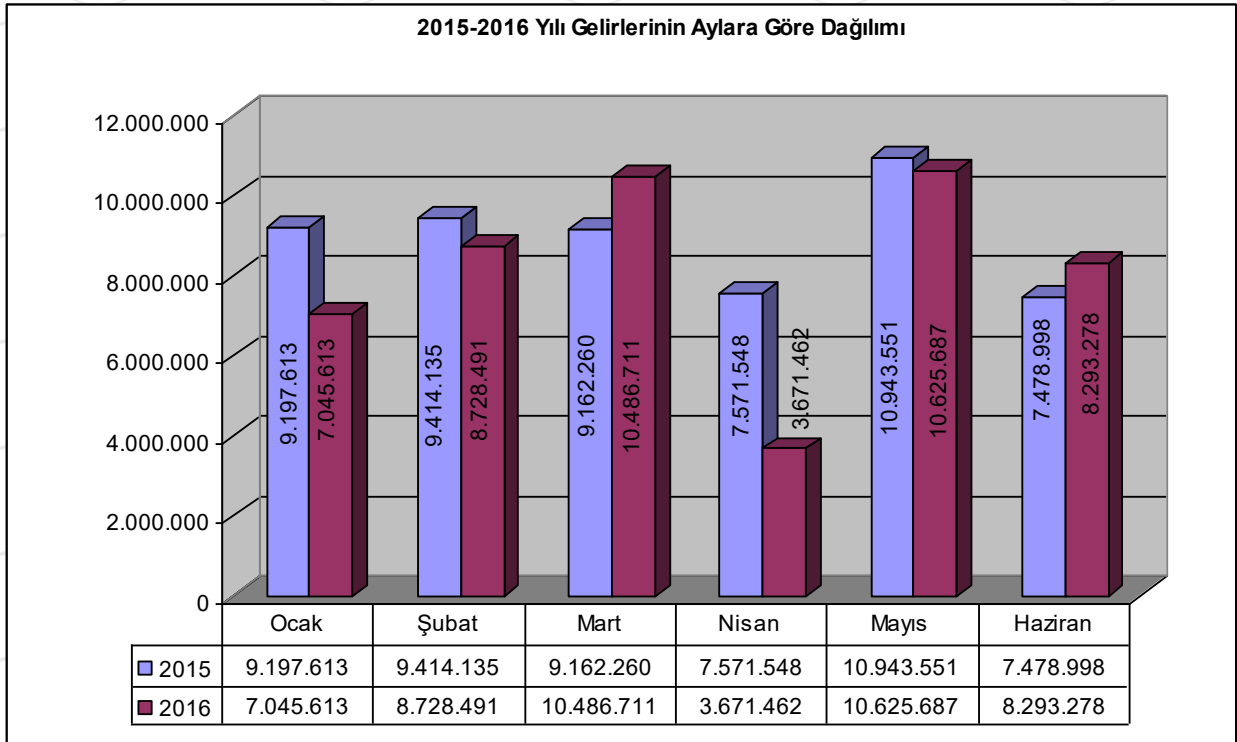


Üniversitemiz gelir bütçesine genel toplam üzerinden bakıldığında; 2015 yılı Ocak-Haziran döneminde 53.768.105-TL gelir gerçekleşmişken, 2016 yılı Ocak-Haziran döneminde toplam net gelir 50.850.680-TL olarak gerçekleşmiştir.

Toplam net gelirin başlangıç ödeneğine göre gerçekleşme oranı 2016 yılı ilk altı aylık döneminde %58,08 iken, 2016 yılı ilk altı aylık dönemde ise gerçekleşme oranı %42,83 olarak gerçekleşmiştir. Bu azalışın ana nedeni hazine yardımlarındaki düşüşten kaynaklanmaktadır.

**Toplam Net Gelirlerin Ocak-Haziran Dönemi Aylara Dağılımı**

Yıl/Ay	Ocak Gelir	Şubat Gelir	Mart Gelir	Nisan Gelir	Mayıs Gelir	Haziran Gelir	TOPLAM
<b>2015 Yılı Net Gelir</b>	9.197.613	9.414.135	9.162.260	7.571.548	10.943.551	7.478.998	53.768.105
<b>2016 Yılı Net Gelir</b>	9.045.613	8.728.491	10.486.711	3.671.462	10.625.687	8.293.278	50.850.680



Toplam net gelirlerin aylara dağılımına bakıldığında, 2015 yılı Ocak-Haziran döneminde en fazla gelir gerçekleşmesinin 10.943.551-TL ile Mayıs ayında, en az gerçekleşmenin ise - 7.478.998-TL ile Haziran ayında olduğu görülmektedir. 2016 yılında ise en fazla gelir gerçekleşmesinin 10.625.687-TL ile Mayıs ayında, en az gerçekleşmenin ise 3.671.462-TL ile Nisan ayında olduğu görülmektedir. Başlangıç ödeneğini karşılama oranında ise 2016 yılında, 2015 yılına oranla %15,25'lik azalış gerçekleşmiştir.

**1-TEŞEBBÜS VE MÜLKİYET GELİRLERİ – (03)**

Ekonomik Kod	Gelir Türü	2015 Yılı Ocak-Haziran Net Gelirler TL	2016 Yılı Gelir Tahmini	2016 Yılı Ocak-Haziran Net Gelirler TL
03.1	Mal ve Hizmet Satış Gelirleri	2.708.103	2.998.000	3.247.558
03.6	Kira Gelirleri	60.324	44.000	184.318
	<b>TOPLAM GELİR</b>	<b>2.768.427</b>	<b>3.042.000</b>	<b>3.431.876</b>

Teşebbüs ve Mülkiyet Gelirleri olarak 2015 yılının ilk altı ayında 2.768.427-TL bütçe geliri gerçekleşirken, 2016 yılının ilk altı ayında %23,96 oranında artışla 3.431.876-TL olarak gerçekleşmiştir. Bu artışın sebebi ‘Sınav, Kayıt ve Bunlara İlişkin Diğer Hizmet Gelirleri’ ile ‘Sosyal Tesis İşletme Gelirleri’ kalemlerindeki yüksek gelir ile ‘İkinci Öğretimden Elde Edilen Gelirler’ deki artıştır.

**Teşebbüs ve Mülkiyet Gelirlerinin Ocak-Haziran Dönemi Aylara Dağılımı**

Yıl/Ay	Ocak Gelir	Şubat Gelir	Mart Gelir	Nisan Gelir	Mayıs Gelir	Haziran Gelir	TOPLAM
2015 Yılı Net Gelir	60.286	247.936	2.233.609	104.561	38.309	83.726	2.768.427
2016 Yılı Net Gelir	72.664	223.027	2.724.401	155.868	143.887	112.030	3.431.876

Teşebbüs ve Mülkiyet Gelirlerinin aylar itibariyle dağılımına bakıldığında 2015 yılında en yüksek gelirin ikinci öğretimden gelen gelirlerin kaydı sonucu 2.233.609-TL ile Mart ayında gerçekleştiği, yine aynı sebepten 2016 yılında da en yüksek gelirin %21,97 artışla 2.724.401-TL olarak Mart ayında gerçekleştiği görülmektedir.

**2- ALINAN BAĞIŞ VE YARDIMLAR İLE ÖZEL GELİRLER – (04)**

Ekonomik Kod	Gelir Türü	2015 Yılı Ocak-Haziran Net Gelirler	2016 Yılı Gelir Tahmini	2015 Yılı Ocak-Haziran Net Gelirler
04.2.1.01	Hazine Yardımı (Cari)	38.900.000	83.106.000	42.707.494
04.2.2.01	Hazine Yardımı (Sermaye)	10.100.000	30.000.000	3.937.774
04.4	Kurumlardan Alınan Şartlı Bağış ve Yardımlar	32.772	0	14.790
	<b>TOPLAM GELİR</b>	<b>49.032.772</b>	<b>103.106.000</b>	<b>46.660.058</b>

## KASTAMONU ÜNİVERSİTESİ

Alınan Bağış ve Yardımlar ile Özel Gelirler tertiplerinden 2015 yılının ilk altı ayında 49.032.772-TL bütçe geliri gerçekleşmişken, 2016 yılının ilk altı ayında %4,84 azalışla 46.660.058-TL olmuştur.

Hazine Yardımı olarak 2015 yılının ilk altı ayında 49.000.000-TL gelir gerçekleşmişken, 2016 yılının ilk altı ayında %4,81 azalışla 46.645.268-TL gelir gerçekleşmiştir.

2016 yılının ilk altı ayı gelirinin, 2015 yılı gelir tahminine oranı ise %45,24 olmuştur.

### Alınan Bağış ve Yardımlar ile Özel Gelirlerinin Ocak-Haziran Dönemi Aylara Dağılımı

Yıl/Ay	Ocak Gelir	Şubat Gelir	Mart Gelir	Nisan Gelir	Mayıs Gelir	Haziran Gelir	TOPLAM
2015 Yılı Net Gelir	9.100.000	9.058.376	6.841.624	7.400.000	9.300.000	7.332.772	49.032.772
2016 Yılı Net Gelir	8.936.903	8.336.903	7.548.194	3.400.000	10.375.526	8.062.532	46.660.058

Alınan Bağış ve Yardımlar ile Özel Gelirlerin aylara göre dağılımına bakıldığında en yüksek gelirin 2015 yılı için Mayıs ayında, 2016 yılı için yine Mayıs ayında gerçekleştiği görülmektedir.

### 3- DİĞER GELİRLER -(05)

Ekonomik Kod	Gelir Türü	2015 Yılı Ocak-Haziran Net Gelirler TL	2016 Yılı Gelir Tahmini	2016 Yılı Ocak-Haziran Net Gelirler TL
05.1	Faiz Gelirleri	69.999	52.000	90.758
05.3	Para Cezaları	92.780	11.000	288.303
05.9	Diğer Çeşitli Gelirler	1.804.127	2.524.000	379.681
	<b>TOPLAM GELİR</b>	<b>1.966.906</b>	<b>2.587.000</b>	<b>758.742</b>

Diğer Gelirler tertiplerinden 2015 yılının ilk altı ayında 1.966.906-TL bütçe geliri gerçekleşirken, 2016 yılının ilk altı ayında %61,42 azalışla 758.742-TL gelir gerçekleşmiştir.

Gelir olarak en fazla gerçekleşme hem 2015 yılında, hem de 2016 yılında ‘Öğrenci Katkı Payı Telafi Gelirleri’ kaleminde olmuştur.

2016 yılının ilk altı ayı gelir gerçekleşmesinin, 2016 yılı gelir tahminine oranı ise %29,32 olmuştur.

**Diğer Gelirlerinin Ocak-Haziran Dönemi Aylara Dağılımı**

Yıl/Ay	Ocak Gelir	Şubat Gelir	Mart Gelir	Nisan Gelir	Mayıs Gelir	Haziran Gelir	TOPLAM
2015 Yılı Net Gelir	2.568	199	19.837	19.741	0	27.655	69.999
2016 Yılı Net Gelir	8	15.752	24.246	37.844	9.939	2.969	90.758

Diğer Gelirler tertibinde aylar itibariyle gelir gerçekleştirmelerine bakıldığında en yüksek gelir gerçekleştirmelerinin 2015 yılında Haziran ayında, 2016 yılında ise Nisan ayında gerçekleştiği, diğer aylarda ise nispeten dalgalı bir dağılım gösterdiği görülmektedir.

**4- SERMAYE GELİRLERİ – (06)**

Ekonomik Kod	Gelir Türü	2014 Yılı Ocak-Haziran Net Gelirler	2015 Yılı Gelir Tahmini	2015 Yılı Ocak-Haziran Net Gelirler
06.2	Taşınır Satış Gelirleri	0	0	4
	<b>TOPLAM GELİR</b>	<b>0</b>	<b>0</b>	<b>4</b>

**FİNANSMAN**

Üniversitemiz, 5018 sayılı Kamu Mali Yönetimi ve Kontrol Kanunu hükümleri çerçevesinde giderlerini, yıl içinde elde ettiği öz gelirler ve hazineden aldığı yardımlar ile karşılamaktadır. Yılsonda elde edilen öz gelirlerden harcanamayan kısım bir sonraki yılın giderlerine finansman fazlası ödenek olarak devredilmektedir.

2015 yılı sonu itibariyle banka fazlası, cari tahakkuk, sermaye tahakkuku ve banka fazlası ile toplam finansman fazlası 15.748.283,87-TL olmuştur. Toplam finansman fazlasından 3.668.709,16-TL'lik kesinti olmuş ve 2016 yılına likit devri 12.079.574,71-TL olarak gerçekleşmiştir. 2015 yılı Ocak-Haziran döneminde ise 5.308.853,69-TL finansman fazlası ödenek ilavesi yapılmıştır.

## II- OCAK-HAZİRAN 2016 DÖNEMİNDE YÜRÜTÜLEN FAALİYETLER

Üniversitemiz 2016 Yılı Yatırım Programında toplam 9 adet proje yer almaktadır. Projelerimizin 6 adedi Eğitim, 1 adedi Kültür, 1 adedi Spor, 1 adedi de Teknolojik Araştırmalar sektöründedir. Tüm projelere genel bütçeden 30.000.000-TL ödenek tahsis edilmiştir.

Birimler tarafından hazırlanarak teslim edilmiş olan 2015 yılı Birim Faaliyet Raporları birleştirilerek Kastamonu Üniversitesi İdare Faaliyet Raporu oluşturulmuştur. Üniversitemiz internet sayfasında duyurulmuş ve ilgili kurumlara gönderilmiştir.

## II. OCAK-HAZİRAN 2016 DÖNEMİ FAALİYETLERİ

### 1-Yapı İşleri ve Teknik Daire Başkanlığı

2016 yılı yatırım programında 7 adet projemiz bulunmaktadır. Bunların 5 adedi Eğitim, 1 adedi Spor, 1 adedi de kültür sektöründedir. Başlangıç ödeneği 22.250.000,00-TL olan ödeneklerin 2016 yılının ilk 6 ayında 1.463.897,56 TL'si harcanmıştır. Aşağıda bu projelerin uygulamaları belirtilmiştir.

### 2008H033340 DERSLİK VE MERKEZİ BİRİMLER PROJESİ

Bu projenin proje bedeli 125.000.000,00 ₺ olup geçmiş yıllar harcama toplamı 90.028.557,99 ₺'dir. Projemizin 2016 yılı ödeneği 2.000.000,00 ₺ olup 2016 yılının ilk 6 ayında bu proje için harcama KDV dahil 974.593,01 ₺'dir. Bu proje kapsamında;

- 06.09.2013 tarihinde sözleşmesi imzalanan 10.000.000,00 ₺ sözleşme bedeli ile yapımına başlanan Merkezi Kütüphane Binası yapım işi 2016 yılının ilk 6 ayında tamamlanmış ve 14.04.2016 tarihinde işin Geçici Kabulü yapılmıştır. Bu iş için 2016 yılı Ocak-Haziran döneminde 974.593,01 ₺ ödeme yapılmıştır.

### **2016H033330 ÇEŞİTLİ ÜNİTELERİN ETÜT PROJESİ**

Bu projemizin başlangıç ödeneği 100.000-₺ olup yıl içinde Kastamonu Tıp Fakültesi Eğitim Öğretim Blokları Projesinden aktarılan 400.000-₺ ile toplam ödenek 500.000-₺ ye ulaşmıştır.

26.08.2015 tarihinde sözleşmesi imzalanan 1.600.000-₺ sözleşme bedelli Kuzeykent Yerleşkesi Çevre Düzenleme ve Peyzaj Uygulama Projesi (Master Plan-Vaziyet Planı) Danışmanlık Hizmeti Alım İşine devam edilmiştir. Bu işin Temmuz ayında tamamlanması planlanmakta olup, 2016 yılında 606.699,02-₺ ödeme yapılması planlanmaktadır.

### **2008H033330 KAMPÜS ALT YAPISI**

Bu projenin proje bedeli 32.000.000,00-₺ olup geçmiş yıllar harcama toplamı 19.982.296,14-₺ dir. Bu projenin 2016 yılı başlangıç ödeneği 5.000.000-₺ olup, 2016 yılının ilk 6 ayında bu proje için KDV dahil 75.439,19-₺ ödeme yapılmıştır.

- 24.09.2015 tarihinde sözleşmesi imzalanan 1.370.439,88-₺ sözleşme bedelli Kampüs İçi Muhtelif Yerlerdeki Altyapı Üstyapı İmalatlarının ve Çevre Düzenlemesinin Yapılması, Terfi İstasyonu Kurulması, Elektrik hattı Çekilmesi ve Tel Çit İmalatları Yapım İşinin Geçici Kabulü yapılmış olup, bu iş için 2016 yılının ilk 6 ayında KDV dahil 75.439,19-₺ ödeme yapılmıştır.

### **1995H050110 AÇIK VE KAPALI SPOR TESİSLERİ**

Bu projenin proje bedeli 17.000.000,00 ₺ olup geçmiş yıllar harcama toplamı 10.272.597,74-₺dir. Projenin 2016 yılı başlangıç ödeneği 3.000.000,00 ₺'dir. 2016 yılının ilk 6 ayında bu proje için ödeme yapılmamıştır.

### **2016H033010 MUHTELİF İŞLER**

Bu projenin proje bedeli 7.047.000,00 ₺ olup 2016 yılı başlangıç ödeneği 1.500.000,00 ₺'dir. 2016 yılının ilk 6 ayında bu proje için KDV dahil 413.865,36 ₺ ödeme yapılmıştır.

- 03.12.2015 tarihinde sözleşmesi imzalanan 54.900,00 ₺ sözleşme bedelli yeni rektörlük binası makam odası işinin 08.01.2016 tarihinde geçici kabulü yapılmış olup, 2016 yılının ilk 6 ayında 63.252,93 ₺ ödeme yapılmıştır.
- 27.05.2016 tarihinde sözleşmesi imzalanan 1.146.669,00 ₺ sözleşme bedelli Kastamonu Üniversitesi Merkez Fakülte, Yüksekokullar ile Meslek Yüksekokulları binaları muhtelif bakım onarım işi devam etmekte olup, 2016 yılının ilk 6 ayında bu iş için 350.612,43 ₺ ödeme yapılmıştır. Bu işin 27.09.2016 tarihinde tamamlanması planlanmakta olup, 2016 yılının ikinci 6 ayında 1.002.456,99 ₺ ödeme yapılması planlanmaktadır.
- 23.05.2016 tarihinde sözleşmesi imzalanan 1.484.490,31 ₺ sözleşme bedelli Kastamonu Üniversitesi Araç, İhsangazi, Taşköprü, Abana, İnebolu, Çatalzeytin, Küre Meslek Yüksekokulları muhtelif bakım onarım işi devam etmekte olup, 23.10.2016 tarihinde tamamlanması planlanmaktadır. Bu iş için 2016 yılının ikinci 6 ayında 1.751.698,57 ₺ ödeme yapılması planlanmaktadır.

### **2015H032940 KASTAMONU TIP FAKÜLTESİ EĞİTİM ÖĞRETİM BLOKLARI**

Tıp Fakültesi Eğitim-Öğretim Blokları proje bedeli 30.000.000,00-₺'dir. Projenin 2016 yılı başlangıç ödeneği 9.150.000,00-₺ olup, 2016 yılının ilk 6 ayında ödeme yapılmamıştır. 2016 yılının ilk 6 ayında 9.150.000,00-₺ olan başlangıç ödeneğinden 400.000,00₺, 2016H033330 proje numaralı çeşitli ünitelerin etüt projesi kalemine, 2.000.000,00-₺ ise 2016H033010 proje numaralı muhtelif işler projesi kalemine aktarılmıştır. Yapılan revizyonlar sonrasında bu projenin 2016 yılı ödeneği 6.750.000,00-₺ olarak gerçekleşmiştir.

### **2016H040070 YÜCEBIYIKLAR KONAĞI RESTORASYONU**

Yücebıyıklar Konağı Restorasyonu proje bedeli 1.750.000,00₺'dir. Projenin 2016 yılı başlangıç ödeneği 1.500.000,00-₺ olup, 2016 yılının ilk 6 ayında ödeme yapılmamıştır.

**2-Bilgi İşlem Daire Başkanlığı**

**2016H033010-Muhtelif İşler**

**ALINAN VEYA ALIMI DEVAM EDEN YAZILIM/DONANIM MALZEMELERİ**

2016 yılının ilk altı ayında Bilgi İşlem Daire Başkanlığı tarafından **2016H033010** numaralı yatırım projesi kapsamında 38.56.09.08-01.3.9.00-2-06.1 bütçe tertibinden Donanım Malzemeleri alımı, 38.56.09.08-01.3.9.00-2-06.3 bütçe tertibinden Yazılım Malzemeleri alımı gerçekleştirilecektir.

Yazılım Alımları Tutarı (06.3) : 250.000TL Eklenen : - TL  
Donanım Alımları Tutarı (06.1) : 1.050.000TL Eklenen : - TL  
TOPLAM : 1.300.000TL TOPLAM : - TL

Sıra No	Ekonomik Kodu	Alınan Veri Tabanı/ Elektronik Yayın	Ödenen Tutar TL
1	06.1.2.90	Techcom- Depolama Sistemi Alımı	111.196,30-TL
2	06.3.1.01	Tübitak- Ebys- E-İmza	30.359,80-TL
<b>TOPLAM</b>			

**3-Kütüphane ve Dokümantasyon Daire Başkanlığı**

**2016H033020-Yayın Alımları**

Başlangıç Ödeneği : 1.750.000-TL

Eklenen : -TL

Toplam : 1.750.000-TL

2016 yılının ilk altı ayında Kütüphane ve Dokümantasyon Daire Başkanlığı tarafından **2016H033020** numaralı yatırım projesi kapsamında 38.56.09.06-08.2.0.00-2-06.1 bütçe tertibinden 408.369,78-TL değerinde Veri Tabanı Alımı gerçekleştirilmiştir.

Sıra No	Ekonomik Kodu	Alınan Veri Tabanı/ Elektronik Yayın	Ödenen Tutar TL
1	06.1.6.03	Mantis (Sosyal Göz) Veritabanı Ödemesi	35.400-TL
2	06.1.6.03	Micro Information (Dijital Arşiv) Veritabanı Ödemesi	313.491,60-TL
3	06.1.6.03	TechKnowledge (DeepKnowledge)	17.125,93-TL
4	06.1.6.03	TechKnowledge (Turnitin)	29.114,08-TL
5	06.1.6.03	Britannica Online	2.938,17
6	06.1.6.03	İdeal Online	10.300,00
<b>TOPLAM</b>			<b>408.369,78</b>

**4-İdari ve Mali İşler Daire Başkanlığı**

**2016H033010-Muhtelif İşler**

2016 yılının ilk altı ayında İdari ve Mali İşler Daire Başkanlığı tarafından **2016H033010** numaralı yatırım projesi kapsamında 38.56.09.04-09.4.1.00-2-06.1 bütçe tertibinden Mamul Mal Alımları gerçekleştirilmiştir.

<b>Tertip</b>	<b>Açıklama</b>	<b>Başlangıç Ödeneği</b>	<b>Eklenen</b>	<b>Ocak-Haziran Harcama</b>
06.1.1.01	Büro Mefruşatı Alımları (DMO-Diğer)	4.200.000	0	131.409
06.1.1.05	Sosyal Tesis Mefruşat Alımları	4.200.000	0	11.729
06.1.1.90	Diğer Mefruşat Alımları (DMO)	4.200.000	0	55.064
06.1.2.05	İşyeri Makine Teçhizat Alımları	4.200.000	0	395.578
06.1.2.90	Diğer Makine Teçhizat Alımları	4.200.000	0	88.094
<b>TOPLAM</b>		<b>4.200.000</b>	<b>0</b>	<b>681.873</b>

### III. TEMMUZ-ARALIK 2016 DÖNEMİNE İLİŞKİN BEKLENTİLER VE HEDEFLER

#### A. BÜTÇE GİDERLERİ

Ekonomik Kodlar İtibariyle Gerçekleşmesi Düşünülen 2016 Yılı Sonu Bütçe Tahminleri

Ekonomik Kod	Bütçe Gider Tertibi	2015 Kurumsal Mali Durum Raporunda Yaptığımız Yıl Sonu Gerçekleşme Tahmini	2015 Yılı Sonu Gerçekleşme	2016 İlk 6 Ay Gerçekleşme	2016 Bütçe Ödeneği	2016 Yılı Sonu Gerçekleşme Tahmini
<b>01</b>	<b>PERSONEL GİDERLERİ</b>	<b>56.300.000</b>	<b>51.784.495</b>	<b>32.648.906</b>	<b>61.700.000</b>	<b>67.000.000</b>
01.1	MEMURLAR	55.000.000	50.160.685	31.592.404	60.155.000	64.715.000
01.2	SÖZLEŞMELİ PERSONEL	850.000	988.465	690.472	976.000	1.500.000
01.3	İŞÇİLER	0	92.706	142.439	68.000	300.000
01.4	GEÇİCİ PERSONEL	400.000	449.933	208.346	450.000	450.000
01.5	DİĞER PERSONEL	50.000	92.706	15.244	51.000	35.000
<b>02</b>	<b>S.G.K DEVLET PRİMİ GİDERLERİ</b>	<b>7.706.000</b>	<b>6.793.111</b>	<b>4.434.086</b>	<b>8.792.000</b>	<b>9.000.000</b>
02.1	MEMURLAR	7.500.000	6.504.148	4.307.719	8.499.000	8.699.000
02.2	SÖZLEŞMELİ PERSONEL	170.000	202.802	83.660	217.000	200.000
02.3	İŞÇİLER	0	20.566	30.523	16.000	75.000
02.4	GEÇİCİ PERSONEL	6.000	50.283	8.370	45.000	17.000
02.5	DİĞER PERSONEL	30.000	15.313	3.814	15.000	9.000
<b>03</b>	<b>MAL VE HİZMET ALIM İ GİDERLERİ</b>	<b>13.950.000</b>	<b>19.366.220</b>	<b>10.045.156</b>	<b>16.257.000</b>	<b>20.500.000</b>
03.2	TÜKETİME YÖN. MAL VE M. ALIMLARI	5.000.000	7.669.930	3.440.160	6.567.000	7.125.000
03.3	YOLLUKLAR	1.250.000	1.149.386	1.062.566	600.000	2.000.000
03.4	GÖREV GİDERLERİ	60.000	71.273	14.490	28.000	30.000
03.5	HİZMET ALIMLARI	7.000.000	8.775.560	4.889.055	8.531.000	10.000.000
03.6	TEMSİL VE TANITMA GİDERLERİ	10.000	32.013	6.188	34.000	15.000
03.7	MENKUL MAL, G. ALIM BAK.-ON. G.	550.000	1.389.613	519.812	349.000	1.100.000
03.8	GAYRİMENKUL MAL BAK. VE ON. GİD.	80.000	278.445	112.886	148.000	230.000
<b>05</b>	<b>CARİ TRANSFERLER</b>	<b>1.717.000</b>	<b>1.481.000</b>	<b>1.438.860</b>	<b>1.986.000</b>	<b>1.713.000</b>
05.1	GÖREV ZARARLARI	1.300.000	1.471.000	1.435.971	1.540.000	1.700.000
05.3	KAR AMACI GÜTMİYEN K. YAP. TR.	407.000	1.149.386	0	433.000	0.
05.6	YURTDIŞINA YAPILAN TRANSFERLER	10.000	0	2.889	13.000	13.000
<b>06</b>	<b>SERMAYE GİDERLERİ</b>	<b>29.500.000</b>	<b>25.370.197</b>	<b>4.290.637</b>	<b>30.000.000</b>	<b>17.600.000</b>
06.1	MAMUL MAL ALIMLARI	7.250.000	6.304.071	3.251.381	7.500.000	6.500.000
06.3	GAYRİMADDİ HAK ALIMLARI	250.000	521.695	30.360	250.000	100.000
06.5	GAYRİMENKUL SERMAYE ÜR. GİD.	20.498.000	18.166.886	945.643	19.250.000	10.000.000
06.7	GAYRİMENKUL BÜYÜK ON. GİDERLERİ	1.500.000	141.059	63.253	3.000.000	1.000.000
<b>TOPLAM</b>		<b>109.173.000</b>	<b>104.783.722</b>	<b>52.857.645</b>	<b>118.735.000</b>	<b>115.813.000</b>

Üniversitemiz; Temmuz-Aralık 2016 döneminde bütçe ile sağlanan kaynaklarını, kurumun stratejik plan, amaç ve hedefleri doğrultusunda etkili ve verimli bir şekilde kullanacaktır. Devam eden yatırım projeleri bütçe ödenekleri dahilinde tamamlanacaktır.

Üniversitemiz bütçe ödenekleri; Kamu harcamaları mali disiplin ilkeleri ve belirlenen bütçe hedefleri esas alınarak, ayrıntılı finansman programı çerçevesinde azami tasarruf anlayışı içerisinde kullanılacaktır.

Toplam Bütçe Giderlerinde 2015 yılı sonunda 104.783.722-TL bütçe gideri gerçekleşirken, 2016 yılı sonunda %10,53 oranında artışla 115.813.000-TL bütçe gideri gerçekleşeceği tahmin edilmektedir. 2016 yılı bütçe gerçekleşme tahmininin 118.735.000-TL olan 2016 yılı başlangıç ödeneğine oranı tahmini ise %97,54 olarak düşünülmektedir.

(01) Personel Giderlerinde 2015 yılı sonunda 51.784.495-TL bütçe gideri gerçekleşirken, 2016 yılı sonunda %29,38 artışla 67.000.000-TL bütçe gideri gerçekleşeceği tahmin edilmektedir. Tahmini gerçekleşme tutarının 2016 yılı başlangıç ödeneğine oranı ise yaklaşık %108,59'dur.

(02) Sosyal Güvenlik Kurumlarına Devlet Primi Giderlerinde 2015 yılı sonunda 6.793.111-TL bütçe gideri gerçekleşirken, 2016 yılı sonunda %32,49 artışla 9.000.000-TL bütçe gideri gerçekleşeceği tahmin edilmektedir. Bu tutarın 2016 yılı başlangıç ödeneğine oranı ise yaklaşık % 102,37'dir.

(03) Mal ve Hizmet Alımı Giderlerinde 2015 yılı sonunda 19.366.220-TL bütçe gideri gerçekleşirken, 2016 yılı sonunda %5,85 artışla 20.500.000-TL olacağı tahmin edilmektedir. Bu tutarın başlangıç ödeneğine oranı ise yaklaşık %126,10'dur.

(05) Cari Transferlerde 2015 yılı sonunda 1.481.000-TL bütçe gideri gerçekleşirken, 2016 yılı sonunda bu giderin %15,67 artışla 1.713.000-TL olacağı düşünülmektedir. Bu tutarın 2016 yılı başlangıç ödeneğine oranı ise yaklaşık % 86,25'tür. Bunun nedeni 5510 Sayılı Kanununun 81. maddesi (h) fıkrası gereğince SGK prim ödeneklerinin neredeyse tamamı ilk 6 ayda ödenmiştir.

(06) Sermaye Giderlerinde 2015 yılı sonunda 25.370.197 -TL bütçe gideri gerçekleşirken, 2016 yılı sonunda başlangıç ödeneği tutarı kadar, yani 17.600.000-TL gider gerçekleşeceği tahmin edilmektedir.

**B.BÜTÇE GELİRLERİ**

2015 Yılı İtibariyle Gerçekleşmesi Düşünülen Bütçe Gelirlerinin Dağılım Tablosu

Ekonomik Kod	Bütçe Gelir Tertibi	2015 Yılı İtibariyle Gerçekleşmesi	2016 Bütçe Ödeneği	2016 İlk 6 Ay Gerçekleşmesi	2016 Yılı İtibariyle Gerçekleşmesi Tahmini
03	TEŞEBBÜS VE MÜLKİYET GEL.	7.010.126	3.042.000	3.431.876	7.000.000
04	ALINAN BAĞIŞ VE SOSYAL YARD.	95.352.087	113.106.000	46.660.058	113.106.000
05	DİĞER GELİRLER	4.367.355	2.587.000	758.742	1.500.000
06	SERMAYE GELİRLERİ	4	0	4	4
<b>TOPLAM</b>		<b>106.729.572</b>	<b>118.735.000</b>	<b>50.850.681</b>	<b>121.606.004</b>

Üniversitemiz Gelir Bütçesine genel toplam üzerinden bakıldığında; 2015 yılında 106.729.572-TL gelir gerçekleşmiştir. 2016 yılı sonunda bu tutarın %13,94 artışla 121.606.004-TL olacağı tahmin edilmektedir. Bu tutarın 2016 yılı bütçe rakamlarına oranının ise %102,42 olacağı tahmin edilmektedir.

**C. FİNANSMAN**

2016 yılı ilk altı ayı itibariyle toplam bütçe gelirimiz **50.850.680,61.-TL**, toplam bütçe giderimiz ise **53.444.816,07.-TL** olarak gerçekleşmiştir. Üniversitemizde, tüm giderlerimiz hazine yardımı ve öz gelirlerimiz karşılanmakta ve kamu kaynaklarının etkili, ekonomik ve verimli kullanılması ilkesiyle hareket edilmektedir.

#### IV. TEMMUZ-ARALIK 2016 DÖNEMİNDE YÜRÜTÜLECEK FAALİYETLER

- Üniversitemizin tüm birimlerinin Bilgisayar ve Makine-Teçhizat ile Tefrişat Alımı Ekim 2016 ayı sonuna kadar ihale edilecektir.
- Çevre düzenleme ve alt yapı çalışmaları devam edecektir.
- 26.08.2015 tarihinde sözleşmesi imzalanan 1.600.000,00-TL sözleşme bedelli Kuzeykent Yerleşkesi Çevre Düzenleme ve Peyzaj Uygulama Projesi (Master Plan-Vaziyet Planı) Danışmanlık Hizmet Alım İşinin tamamlanarak kabulünün yapılması planlanmaktadır.
- 27.05.2016 tarihinde sözleşmesi imzalanan 1.146.669,00-TL sözleşme bedelli Kastamonu Üniversitesi Merkez Fakülte, Yüksekokullar ile Meslek Yüksekokulu Binaları Muhtelif Bakım Onarım İşinin 27.09.2016 tarihinde tamamlanması planlanmaktadır.
- 23.05.2016 tarihinde sözleşmesi imzalanan 1.484.490,31-TL sözleşme bedelli Kastamonu Üniversitesi Araç, İhsangazi, Taşköprü, Abana, İnebolu, Çatalzeytin, Cide, Küre Meslek Yüksekokulları Muhtelif Bakım Onarım İşleri devam etmekte olup, 23.10.2016 tarihinde tamamlanması planlanmaktadır.
- İletişim Fakültesi Binası Yapım İşine ait ihale yapılmış olup, firma ile sözleşmenin imzalanmasının ardından inşaat çalışmalarına başlanılacaktır.
- Su Ürünleri Fakültesi ve Spor Kompleksi Tüm Uygulama Projelerinin Hazırlanması Hizmet Alım İşleri ihalesi yapılacaktır.
- İktisat Fakültesi Binası Yapım İşine ait ihaleye çıkılarak inşaat çalışmalarına başlanması planlanmaktadır.
- Yücebiyıklar Konağı Restorasyon işine ait ihaleye çıkılacak olup, ihalenin ardından restorasyon çalışmaları başlayacaktır.

- Sağlık Bilimleri Fakültesi binasının arka tarafında tören alanı yapılması ile ilgili ön fizibilite çalışmalarına devam edilmektedir.