

KASTAMONU ÜNİVERSİTESİ

T.C.  
KASTAMONU ÜNİVERSİTESİ

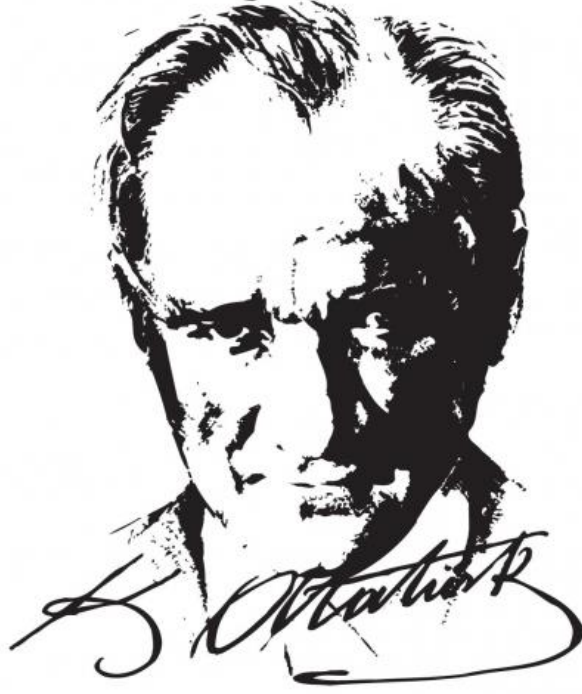


2015 MALİ YILI  
KURUMSAL MALİ DURUM VE BEKLENTİLER RAPORU

Strateji Geliştirme Daire Başkanlığı

TEMMUZ 2015

---



YetiŖecek çocuklarımıza ve gençlerimize tahsilin sınırı ne olursa olsun, en evvel, her Ŗeyden evvel; Türkiye'nin istiklaline, kendi benliđine, milli geleneklerine dűŖman olan unsurlarla műcadele etmek lűzumu ۆđretilmelidir. Uluslararası vaziyete gۆre, bۆyle bir savaŖın gerektirdiđi ruhi unsurlarla donanmıŖ olmayan fertlere ve bu fertlerden oluŖan toplumlara hayat ve istikbal yoktur.

İÇİNDEKİLER

<b>SUNUŞ</b>	<b>1</b>
<b>1-OCAK-HAZİRAN 2014 DÖNEMİ BÜTÇE UYGULAMA SONUÇLARI</b>	<b>2</b>
<b>A-BÜTÇE GİDERLERİ</b>	<b>3</b>
<b>01- Personel Giderleri</b>	<b>7</b>
<b>02-Sosyal Güvenlik Kurumlarına Devlet Primi Giderleri</b>	<b>9</b>
<b>03-Mal ve Hizmet Alım Giderleri</b>	<b>11</b>
<b>05-Cari Transferler</b>	<b>16</b>
<b>06-Sermaye Giderleri</b>	<b>17</b>
<b>B-BÜTÇE GELİRLERİ</b>	<b>19</b>
<b>2-OCAK-HAZİRAN 2015 DÖNEMİ YÜRÜTÜLEN FAALİYETLER</b>	<b>26</b>
<b>3-TEMMUZ-ARALIK 2015 DÖNEMİNE İLİŞKİN BEKLENTİLER VE HEDEFLER</b>	<b>31</b>
<b>4-TEMMUZ-ARALIK 2015 DÖNEMİ YÜRÜTÜLECEK FAALİYETLER</b>	<b>34</b>

## SUNUŞ



5018 sayılı Kamu Mali Yönetimi ve Kontrol Kanununun 30 uncu maddesinde, genel yönetim kapsamındaki idarelerin, ilk altı aylık bütçe uygulama sonuçları, ikinci altı aya ilişkin beklentiler ve hedefler ile faaliyetlerini Temmuz ayı içerisinde kamuoyuna açıklayacakları hükme bağlanmıştır.

Bu nedenle, Üniversitemiz 2015 yılı Ocak-Haziran dönemine ait bütçe uygulama sonuçları, Temmuz-Aralık dönemine ilişkin beklentileri ve faaliyetleri içeren 2015 yılı Kurumsal Mali Durum ve Beklentiler Raporu hazırlanmıştır.

Kamuoyuna saygıyla duyurulur.

**Prof. Dr. Seyit AYDIN**  
Rektör

**I. OCAK-HAZİRAN 2014 DÖNEMİ BÜTÇE UYGULAMA SONUÇLARI****BÜTÇE GİDERLERİ**

26 Aralık 2014 tarih ve 29217 sayılı Resmi Gazetenin Mükerrer sayısında yayımlanarak yürürlüğe giren 6583 sayılı 2015 Yılı Merkezi Yönetim Bütçe Kanunu ile 2015 yılında toplam 92.571.000-TL bütçe gideri karşılığı ödenek tahsis edilmiştir.

**2014-2015 Yılları Bütçe Ödenek ve İlk Altı Aylık Harcamaların Dağılımı**

Ekonomik Kodu	Gider Türü	2014 Yılı		2015 Yılı	
		Başlangıç Ödeneği	Ocak-Haziran Harcama	Başlangıç Ödeneği	Ocak-Haziran Harcama
01	PERSONEL GİDERLERİ	35.027.000	20.549.067	42.071.000	26.101.495
02	SGK DEVLET PRİMİ GİDERLERİ	5.430.000	3.096.457	6.217.000	3.565.809
03	MAL VE HİZMET ALIM GİDERLERİ	11.522.000	6.702.304	13.302.000	6.965.931
05	CARİ TRANSFERLER	1.402.000	1.090.168	1.481.000	1.036.167
06	SERMAYE GİDERLERİ	26.500.000	9.041.541	29.500.000	10.291.310
	<b>TOPLAM</b>	<b>79.881.000</b>	<b>40.479.537</b>	<b>92.571.000</b>	<b>47.960.711</b>

2015 yılının başlangıç ödenekleri, 2014 yılı başlangıç ödenekleri ile karşılaştırıldığında; *Personel Giderleri* başlangıç ödeneginde %20,11 , *Sosyal Güvenlik Kurumlarına Devlet Primi Giderleri* başlangıç ödeneginde %14,49 , *Mal ve Hizmet Alım Giderleri* başlangıç ödeneginde %15,45, *Cari Transferler* başlangıç ödeneginde %5,63 , *Sermaye Giderleri* başlangıç ödeneginde %11,32 oranında, tüm giderler toplamı 2014 yılı başlangıç ödenegi ile kıyaslandığında %15,89 oranında artış gerçekleştiği görülmektedir.

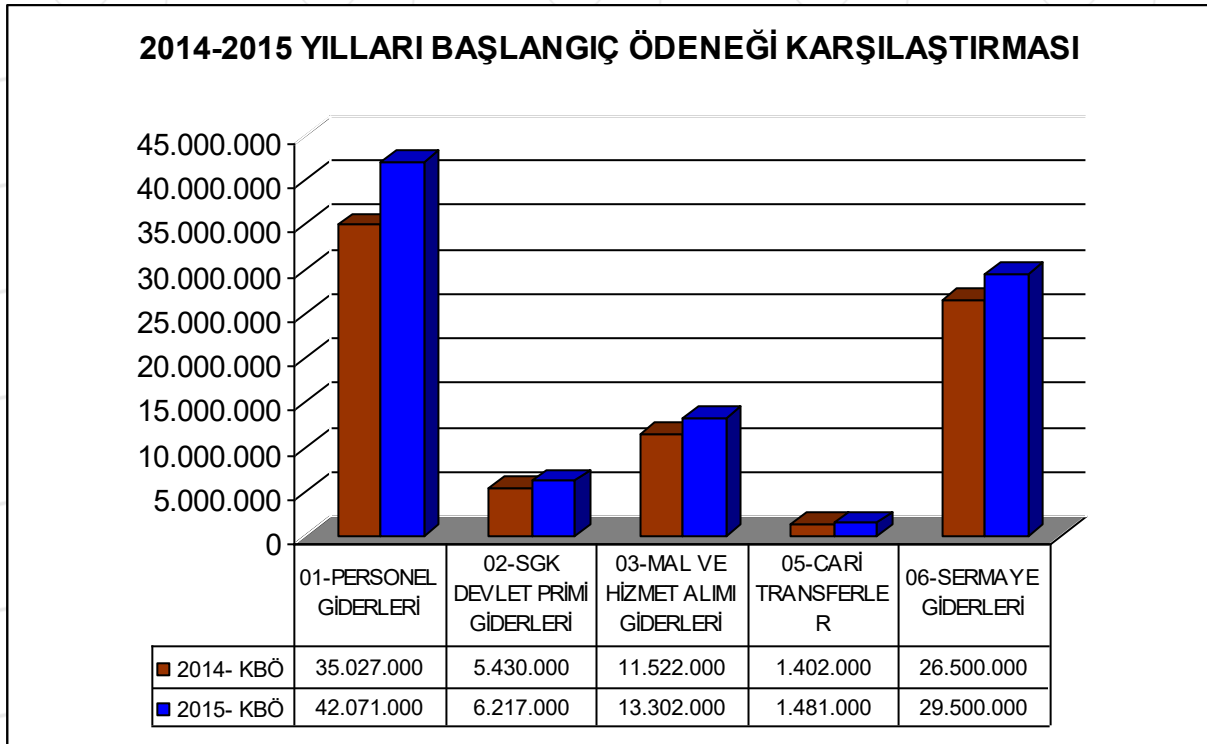
2014 yılı ocak-haziran dönemi harcama toplamı ile 2015 yılı ocak-haziran dönemi harcama toplamı karşılaştırıldığında; *Personel Giderleri* harcamalarında %27,02 , *Sosyal Güvenlik Kurumlarına Devlet Primi Giderleri* harcamalarında %15,16, *Mal ve Hizmet Alım Giderleri* harcamalarında %3,93, *Sermaye Giderleri* harcamalarında %111,17 oranında artış, *Cari Transferler* harcamalarında ise %4,95 azalış, tüm harcamalar karşılaştırıldığında ise %18,48 oranında artış gerçekleştiği görülmektedir.

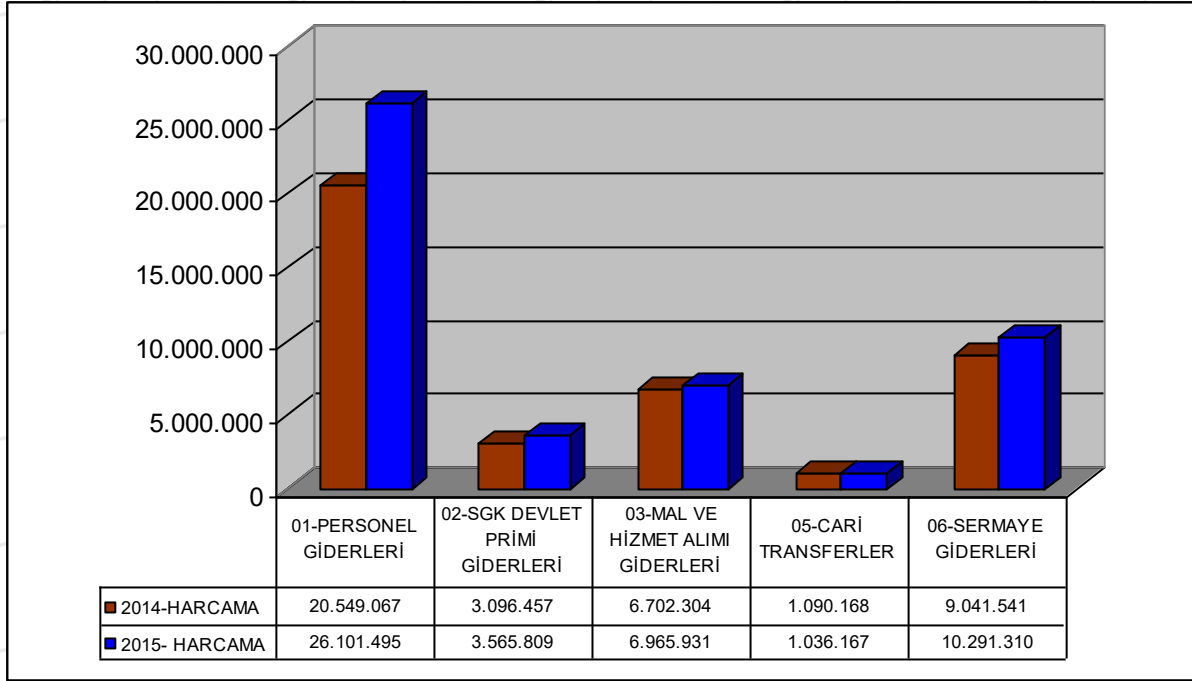
# KASTAMONU ÜNİVERSİTESİ

2015 yılında hem tüm başlangıç ödenekleri, hem de tüm ilk 6 aylık harcama toplamı cari transferler dışında bir önceki yılın ilk 6 aylık dönemine göre artış göstermiştir. Ancak ilk 6 aylık dönemdeki harcama skalasının, ikinci altı aylık dönemde de devam edeceğini öngörürsek, başlangıç ödenekleri, gider toplamına yetersiz kalacaktır.

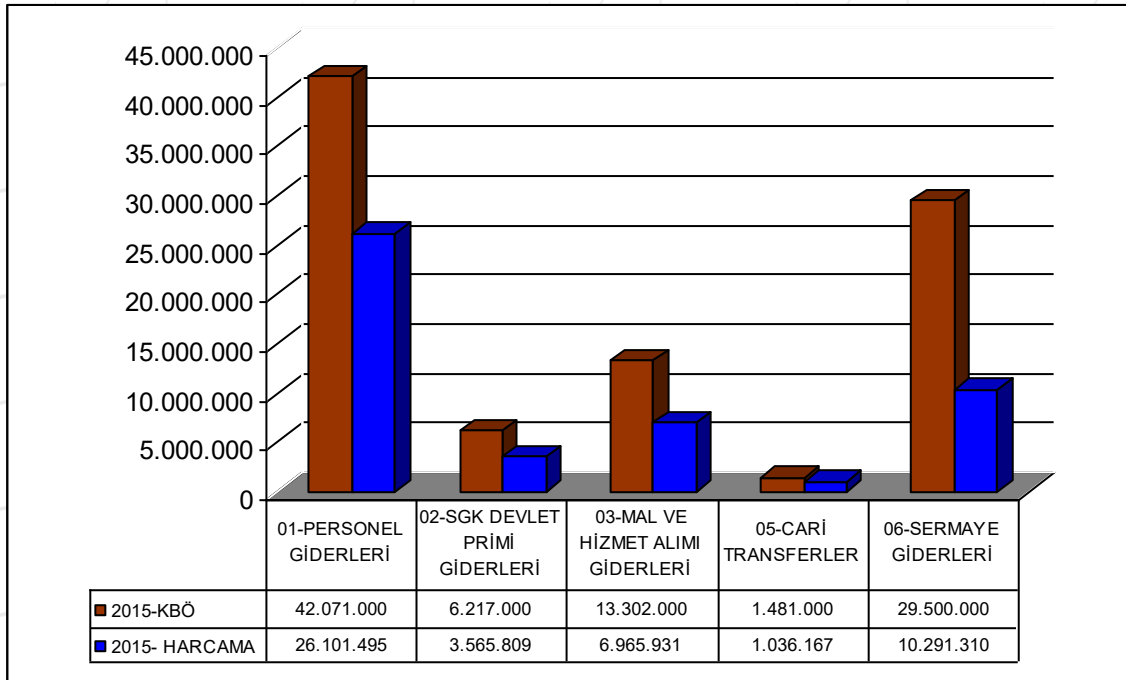
## Kastamonu Üniversitesi 2015 Yılı Ödenekleri 1. Düzey Fonksiyonel Dağılımı

Kodu	Fonksiyonel Sınıflandırmaya Göre Hizmet Türü	2014	2015	Artış Oranı
1	GENEL KAMU HİZMETLERİ	11.779.000	14.107.000	19,76
2	SAVUNMA HİZMETLERİ	43.000	48.000	11,63
3	KAMU DÜZENİ ve GÜVENLİK HİZMETLERİ	1.950.000	2.245.000	15,13
8	DİNLENME, KÜLTÜR ve DİN HİZMETLERİ	626.000	2.055.000	228,27
9	EĞİTİM HİZMETLERİ	65.483.000	74.116.000	13,18
	<b>TOPLAM</b>	<b>79.881.000</b>	<b>92.571.000</b>	<b>15,89</b>





2015 yılı Ocak-Haziran döneminde toplam 47.960.711-TL bütçe gideri gerçekleşmiş olup, başlangıç ödeneğinin % 51,81 'ine ulaşılmıştır. Ekonomik sınıflandırmanın birinci düzeyinde ilk altı aylık harcamanın 2015 yılı başlangıç ödeneklerine oranını gösterir grafik aşağıdaki gibidir.



# KASTAMONU ÜNİVERSİTESİ

AYLAR		(01) Personel Giderleri	(02) Sosyal Güvenlik Kurumlarına Devlet Primi Giderleri	(03) Mal ve Hizmet Giderleri	(05) Cari Transferler	(06) Sermaye Giderleri	TOPLAM
OCAK	2014	4.029.230	682.669	157.541	0	0	4.869.440
	2015	5.008.152	747.104	144.841	0	0	5.900.098
ŞUBAT	2014	2.897.003	472.260	1.031.341	181.000	432.710	5.014.314
	2015	3.756.325	549.327	1.115.128	207.235	3.630.597	9.258.611
MART	2014	3.067.927	485.523	1.123.510	182.796	1.740.923	6.600.679
	2015	3.807.757	642.610	1.123.916	207.233	352.639	6.134.155
NİSAN	2014	3.765.571	485.202	1.448.418	181.000	1.329.534	7.209.726
	2015	4.576.054	540.408	1.526.383	207.233	2.639.719	9.486.798
MAYIS	2014	3.261.632	483.788	1.450.178	181.000	3.099.008	8.475.606
	2015	4.652.659	542.105	1.742.927	207.233	1.814.588	8.959.513
HAZİRAN	2014	3.527.704	487.016	1.491.315	364.372	2.439.366	8.309.773
	2015	4.300.547	544.251	1.315.369	207.233	1.853.767	8.221.536
TOPLAM	2014	20.549.067	3.096.457	6.702.304	1.090.168	9.041.541	40.479.537
	2015	26.101.495	3.565.809	6.965.931	1.036.167	10.291.310	47.960.711

Üniversitemiz ödenekleri Ocak ayı için ‘01’ ve ‘02’ tertiplerde %15; ‘03’ ve ‘05’ tertiplerde %8; ‘06’ tertip kamulaştırmalar için %15 münferiden kullanılmakta olup, tüm tertiplerin kalan kısımları birinci üç aylık dönemde şubat ayında serbest bırakıldığı için yukarıdaki tabloda görüldüğü üzere bu aydan itibaren harcamaların artış gösterdiği görülmektedir.

2014 yılı için en fazla harcama gerçekleştirilen aylar;

**01** tertipte Ocak ayı;

**02** tertipte Ocak ayı;

**03** tertipte Mayıs ayı;

**05** tertipte Şubat ayı;

**06** tertipte Şubat ayı;

olarak görülmektedir. Toplam harcamalar içerisinde en yüksek harcama hem 2014’de hem de 2015’de Personel Giderlerinde olmuştur. Aylar itibariyle baktığımızda ise en yüksek harcama hem 2014’de hem de 2015’ de Ocak ayında gerçekleşmiştir.

# KASTAMONU ÜNİVERSİTESİ

HARCAMA BİRİMİ	2014		2015		Ödenek Artışı Oranı 2015/2014	Harcama Artış Oranı 2015/2014
	Bütçe Başlangıç Ödeneği	Harcama Ocak Haziran	Bütçe Başlangıç Ödeneği	Harcama Ocak- Haziran		
Özel Kalem	603.000	379.385	1.209.000	1.071.020	% 100,50	% 182,30
Genel Sekreterlik	2.266.000	1.280.102	2.343.000	1.440.178	% 3,40	% 12,51
İdari ve Mali İşler Daire Başkanlığı	12.532.000	4.255.082	13.445.000	4.217.632	% 7,29	% -0,9
Personel Daire Başkanlığı	1.618.000	1.493.838	1.802.000	1.547.383	% 11,37	% 3,58
Kütüphane ve Dokümantasyon Daire Bşk.	626.000	516.282	2.055.000	677.081	% 228,27	% 31,15
Sağlık Kültür ve Spor Daire Başkanlığı	3.855.000	2.456.090	4.796.000	2.414.811	% 24,41	% -0,17
Bilgi İşlem Daire Başkanlığı	1.602.000	575.625	2.332.000	411.828	% 45,57	% -28,46
Yapı İşleri ve Teknik Daire Başkanlığı	23.046.000	9.440.397	24.889.000	9.306.239	% 97,99	% -1,42
Öğrenci İşleri Daire Başkanlığı	687.000	302.932	1.272.000	345.380	% 85,15	% 14,01
Strateji Geliştirme Daire Başkanlığı	824.000	374.713	979.000	328.058	% 18,81	% -12,45
Hukuk Müşavirliği	283.000	195.447	446.000	153.086	% 57,60	% -21,67
Fazıl Boyner Sağlık Yüksekokulu	1.337.000	617.686	1.418.000	622.387	% 6,06	% 0,76
Fen Bilimleri Enstitüsü	532.000	350.970	859.000	447.962	% 61,47	% 27,64
Fen Edebiyat Fakültesi	3.445.000	2.298.839	4.107.000	2.972.241	% 19,22	% 29,29
Mühendislik ve Mimarlık Fakültesi	388.000	1.132.893	1.719.000	1.982.687	% 343,04	% 75,01
Su Ürünleri Fakültesi	666.000	323.947	732.000	431.180	% 9,91	% 33,10
Orman Fakültesi	3.645.000	1.707.947	3.733.000	2.022.851	% 2,41	% 18,44
Sivil Havacılık Yüksekokulu	266.000	124.973	270.000	143.822	% 1,50	% 15,08
Kastamonu Meslek Yüksekokulu	4.627.000	2.500.644	4.809.000	3.007.918	% 3,93	% 20,29
Sosyal Bilimler Enstitüsü	533.000	181.263	452.000	303.514	% -15,20	% 67,44
Eğitim Fakültesi	6.151.000	3.448.052	6.425.000	4.479.052	% 4,45	% 29,90
İktisadi ve İdari Bilimler Fakültesi	1.144.000	599.536	1.315.000	1.144.944	% 14,95	% 90,97
İletişim Fakültesi	492.000	437.521	666.000	564.709	% 37,37	% 29,07
İlahiyat Fakültesi	585.000	685.851	897.000	1.042.883	% 53,33	% 52,06
Beden Eğitimi ve Spor Yüksekokulu	1.897.000	701.794	1.622.000	728.683	% -14,50	% 3,83
Turizm İşletmeciliği ve Otelcilik Y.O.	693.000	296.760	687.000	442.370	% -0,87	% 49,07
İhsangazi Meslek Yüksekokulu	269.000	367.639	596.000	433.291	% 121,56	% 17,86
Cide Rifat Ilgaz Meslek Yüksekokulu	986.000	448.999	1.020.000	482.538	% 3,45	% 7,47
İnebolu Meslek Yüksekokulu	716.000	339.513	661.000	400.206	% -7,68	% 17,88
Tosya Meslek Yüksekokulu	829.000	628.201	1.082.000	744.281	% 30,52	% 18,48
Taşköprü Meslek Yüksekokulu	815.000	588.785	1.102.000	712.840	% 35,21	% 21,07
Araç Rafet Vergili Meslek Yüksekokulu	805.000	518.735	887.000	684.049	% 10,19	% 31,87
Devrekani Meslek Yüksekokulu	384.000	244.120	524.000	311.517	% 36,46	% 27,61
Abana Sabahat Mesut Yılmaz Meslek Y.O.	249.000	317.462	598.000	363.716	% 140,16	% 14,57
Küre Meslek Yüksekokulu	247.000	175.451	413.000	234.991	% 67,21	% 33,94
Bozkurt Meslek Yüksekokulu	239.000	172.064	409.000	253.670	% 71,13	% 53,24
<b>TOPLAM</b>	<b>79.881.000</b>	<b>40.479.537</b>	<b>92.571.000</b>	<b>47.960.711</b>	<b>%15,89</b>	<b>%18,48</b>

En fazla ödenek tahsis edilen harcama birimleri; 2015 yılı için idari birimlerde 24.889.000-TL'lik ödenekle Yapı İşleri ve Teknik Daire Başkanlığı, 13.445.000-TL ödenekle İdari ve Mali İşler Daire Başkanlığı ve 4.796.000 TL ödenekle Sağlık, Kültür ve Spor Daire

## KASTAMONU ÜNİVERSİTESİ

Başkanlığı; akademik birimlerde ise 6.425.000 TL ödenekle Eğitim Fakültesi, 4.809.000 TL ödenekle Kastamonu Meslek Yüksekokulu ve 4.107.000 TL ödenekle Orman Fakültesi olmuştur.

En fazla harcama gerçekleştiren harcama birimleri; 2015 yılı için idari birimlerde 9.306.239-TL harcama ile Yapı İşleri ve Teknik Daire Başkanlığı, 4.217.632-TL harcama ile İdari ve Mali İşler Daire Başkanlığı ve 2.414.811-TL harcama ile Sağlık, Kültür ve Spor Daire Başkanlığı; akademik birimlerde ise 4.479.052-TL harcama ile Eğitim Fakültesi, 3.007.918-TL harcama ile Kastamonu Meslek Yüksekokulu ve 2.972.241-TL harcama ile Fen Edebiyat Fakültesi olmuştur.

Başlangıç ödeneklerine bakıldığında 2014 yılına oranla başlangıç ödeneği en yüksek oranda artan birimlerimiz %343 ile Mühendislik ve Mimarlık Fakültesi, %228 ile Kütüphane ve Dokümantasyon Daire Başkanlığı ve %140 ile Sabahat Mesut YILMAZ Meslek Yüksekokulu olmuştur. Bir önceki yılın aynı dönemiyle karşılaştırıldığında harcamalarda oransal olarak en yüksek artış %182 ile Rektörlük Özel Kaleminde, %91 ile İktisadi ve İdari Bilimler Fakültesinde ve %75 ile Mühendislik ve Mimarlık Fakültesinde gerçekleşmiştir.

2014-2015 yılları için ödenek miktarında en yüksek artış gösteren birimler ise sırasıyla şöyledir; 1.843.000-TL ödenek artışı ile Yapı İşleri Teknik Daire Başkanlığı, 1.429.000-TL ödenek artışı ile İdari ve Mali İşler Daire Başkanlığı, 913.000-TL ödenek artışı ile İdari ve Mali İşler Daire Başkanlığı ve 911.000 TL ödenek artışı ile Sağlık Kültür ve Spor Daire Başkanlığı. Harcama miktarlarında artış sıralaması şöyledir; 1.031.000-TL harcama artışı ile Eğitim Fakültesi, 849.794-TL artış ile Mühendislik ve Mimarlık Fakültesi, 691.635-TL artış ile Rektörlük Özel Kalemi ve 673.402-TL artış ile Fen Edebiyat Fakültesi.

Yukarıda bahsi geçen bu artışların yanında Sosyal Bilimler Enstitüsü, Beden Eğitimi ve Spor Yüksekokulu, Turizm İşletmeciliği ve Otelcilik Yüksekokulu ve İnebolu Meslek Yüksekokulu birimlerinin başlangıç ödeneklerinde, İdari ve Mali İşler Daire Başkanlığı, Sağlık Kültür ve Spor Daire Başkanlığı, Bilgi İşlem Daire Başkanlığı, Yapı İşleri ve Teknik Daire Başkanlığı, Strateji Geliştirme Daire Başkanlığı ve Hukuk Müşavirliği birimlerinin harcamalarında 2014 yılının ilk 6 ayına oranla azalış meydana gelmiştir.

### 1) PERSONEL GİDERLERİ- 01

Kod	Ekonomik Sınıf	2014 Yılı Ocak-Haziran		2015 Yılı Ocak-Haziran	
		Bütçe Ödeneği	Harcama	Bütçe Ödeneği	Harcama
01.1	Memurlar	34.449.000	20.123.711	40.907.000	25.519.502
01.2	Sözleşmeli Personel	202.000	168.368	464.000	377.712
01.4	Geçici Personel	376.000	220.335	450.000	182.947
01.5	Diğer Personel	0	36.653	250.000	21.333
TOPLAM		35.027.000	20.549.067	42.071.000	26.101.495

## KASTAMONU ÜNİVERSİTESİ

Personel Giderlerinde 2014 yılının ilk altı aylık döneminde 20.549.067-TL'lik bütçe gideri gerçekleşmişken 2015 yılının ilk altı ayında %27,02 oranında artışla bütçe gideri 26.101.495-TL olarak gerçekleşmiştir.

01.1 tertipte, Üniversitemiz çalışan sayısında, özlük haklarında ve maaşlarındaki artışlar dolayısıyla %26,81 oranında 5.395.791 TL'lik artış olmuştur.

01.2 tertibinde yabancı uyruklu akademik personelin sayısındaki artışa orantılı olarak 2014 yılının ilk 6 ayına oranla %124,34'lük bir harcama artışı görülmüştür.

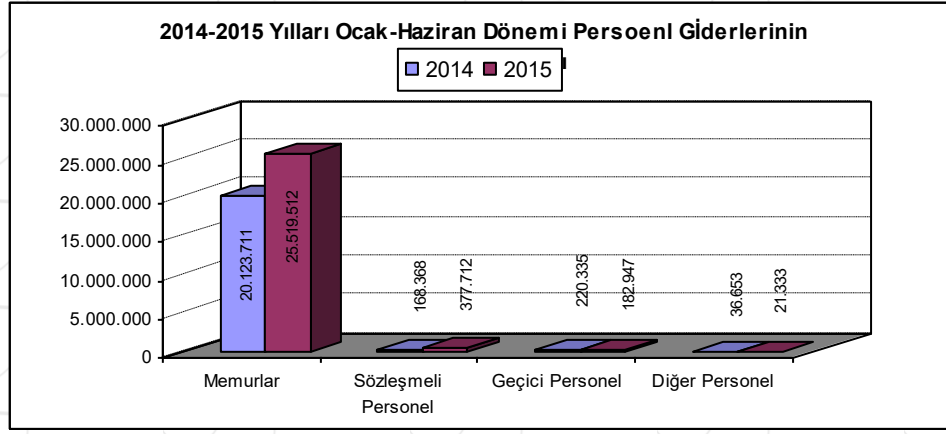
01.4 tertibinde Rektörlüğe bağlı geçici görevlendirilen akademik personel ve Sağlık, Kültür ve Spor Daire Başkanlığı bünyesinde çalıştırılan kısmi zamanlı öğrencilerin sayısındaki azalışa paralel olarak ilk altı aylık dönemdeki bütçe gideri %16,97'lik azalışla 220.335-TL'den, 182.947-TL'ye düşmüştür.

01.5 tertibinden ise özellikle II. Öğretim ders ücretleri kapsamında Üniversitemiz dışından ders vermek üzere gelen personelin ödemeleri gerçekleştirilmiştir. Bu kapsamda 2014 yılı ilk altı aylık dönemde 36.653-TL olan bu ödemeler, 2015 yılının ilk altı aylık döneminde %41,78 azalarak 21.333-TL olmuştur.

### 2014-2015 Yılları Personel Giderlerinin Ocak-Haziran Dönemi Aylara Dağılımı

Yıl/Ay	Ocak Harcama	Şubat Harcama	Mart Harcama	Nisan Harcama	Mayıs Harcama	Haziran Harcama	Toplam Harcama
2014 Yılı Net Gider	4.029.230	2.897.003	3.067.927	2.765.571	3.261.632	3.527.704	<b>20.549.067</b>
2015 Yılı Net Gider	5.008.152	3.756.325	3.807.757	4.576.054	4.652.659	4.300.547	<b>26.101.495</b>

Hem 2014 yılında hem de 2015 yılında en fazla harcama Ocak ayında gerçekleşmiştir. Her iki yılda da yılın ilk 15 gününü kapsayan maaş farklarından ötürü Ocak aylarında harcama daha fazla gerçekleşmiştir. Ayrıca bir önceki yıla oranla personel giderlerindeki %27,02'lik artışın ana sebebi idari ve akademik personel sayımızdaki artış ile akademik personele seyyanen yapılan zamdır.



2015 yılı ilk altı ayında bir önceki yılın ilk altı ayında da olduğu gibi personel giderleri içerisinde en büyük payı memurlar (01-1) almıştır. 2014 yılı ilk altı ayına göre %26,81'lik bir artış gerçekleşmiştir. 2014 yılı başında personel sayısındaki artış ve memur maaş katsayısında yapılan düzenlemeler bu artışın gerçekleşmesini sağlamıştır.

## 2)- SOSYAL GÜVENLİK KURUMLARINA DEVLET PRİMİ GİDERLERİ- (02)

### 2014-2015 Yılları Sosyal Güvenlik Kurumlarına Devlet Primi Giderlerinin Ocak-Haziran Dönemi II. Düzey Dağılımı

Kod	Fonksiyonel Sınıf	2014 Yılı Ocak-Haziran		2015 Yılı Ocak Haziran	
		Bütçe Ödeneği	Harcama	Bütçe Ödeneği	Harcama
02.1	Memurlar	5.326.000	3.051.915	6.061.000	3.473.933
02.2	Sözleşmeli Personel	40.000	34.516	91.000	76.327
02.4	Geçici Personel	64.000	2.506	65.000	2.441
02.5	Diğer Personel	0	7.521	0	13.106
	<b>TOPLAM</b>	<b>5.430.000</b>	<b>3.096.457</b>	<b>6.217.000</b>	<b>3.565.809</b>

Sosyal Güvenlik Kurumlarına Devlet Primi Giderleri 2014 yılı Ocak-Haziran gerçekleşme tutarı 3.096.457 TL iken 2015 yılının aynı döneminde %15,16'lık artışla 3.565.809 TL'ye yükselmiştir.

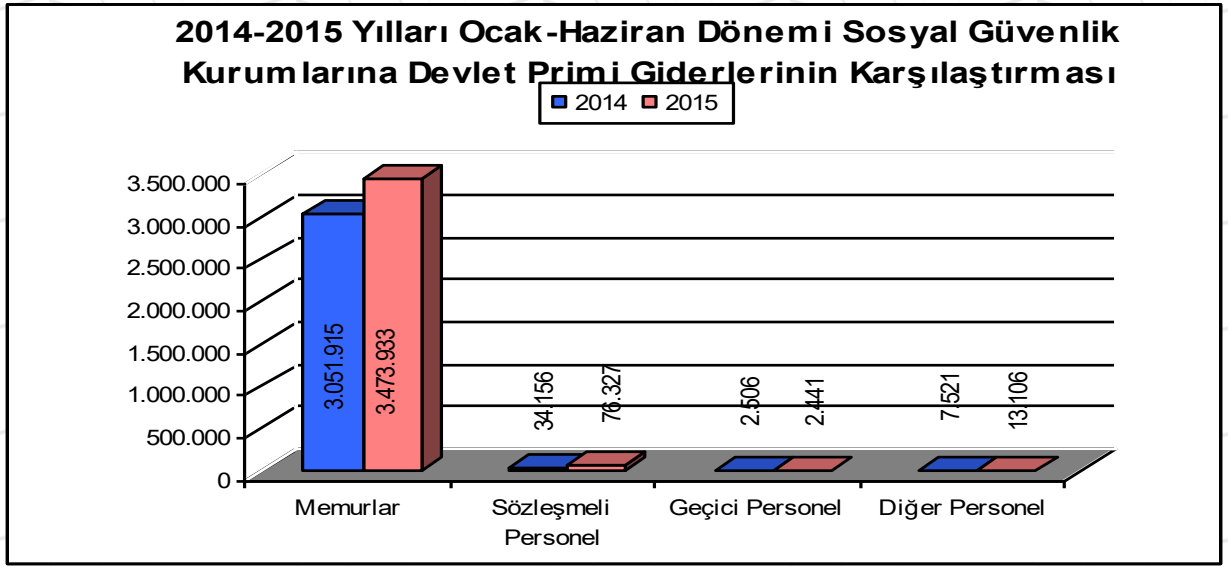
02.1 tertipte çalışan sayısındaki artış ve mali haklardaki gelişmelere paralel 2015 yılının ilk yarısında, 2014 yılının aynı dönemine göre %13,83'lük bir artış gerçekleşmiştir.

02.2 tertipte sözleşmeli akademik personel sayısındaki artışa paralel olarak bir önceki yılın ilk altı aylık dönemine oranla harcamalarda %121,14 artış gerçekleşmiştir.

## KASTAMONU ÜNİVERSİTESİ

02.4 tertibinde Rektörlüğe bağlı geçici görevlendirilen akademik personel ve Sağlık, Kültür ve Spor Daire Başkanlığı bünyesinde çalıştırılan kısmi zamanlı öğrencilerin sayısındaki azalışa paralel olarak ilk altı aylık dönemdeki bütçe gideri %2,59'luk azalışla 2.506-TL'den, 2.441-TL'ye artış göstermiştir.

02.5 tertibinden ise özellikle II. Öğretim ders ücretleri kapsamında Üniversitemiz dışından ders vermek üzere gelen personelin ödemeleri gerçekleştirilmiştir. Bu kapsamda 2014 yılı ilk altı aylık dönemde 7.521-TL olan bu ödemeler, 2015 yılının ilk altı aylık döneminde %74,26 artarak 13.106-TL olmuştur.



### 2014-2015 Yılları Sosyal Güvenlik Kurumlarına Devlet Primi Giderlerinin Ocak-Haziran Dönemi Aylara Dağılımı

Yıl/Ay	Ocak Harcama	Şubat Harcama	Mart Harcama	Nisan Harcama	Mayıs Harcama	Haziran Harcama	TOPLAM HARCAMA
2014 Yılı Net Gider	682.669	472.260	485.523	485.202	483.788	487.016	3.096.457
2015 Yılı Net Gider	747.104	549.327	642.610	540.408	542.105	544.251	3.565.809

2014-2015 Yılları Sosyal Güvenlik Kurumlarına Devlet Primi Giderlerinin Ocak-Haziran dönemi aylara dağılımı (01) Personel Giderlerindeki seyirle paralellik göstermekte olup, harcamalarda orantılı bir artış görülmektedir. Her iki yılda da en fazla harcama ilk 15 günlük maaş farklarından ötürü Ocak ayında gerçekleşmiştir.

KASTAMONU ÜNİVERSİTESİ  
3)- MAL VE HİZMET ALIM GİDERLERİ- 03

Kod	Ekonomik Sınıf	2014 Yılı Ocak-Haziran		2015 Yılı Ocak- Haziran	
		Bütçe Ödeneği	Harcama	Bütçe Ödeneği	Harcama
03.2	Tüketime Yönelik Mal ve Malzeme Alımı	5.139.000	2.219.140	6.007.000	2.559.877
03.3	Yolluklar	605.000	529.912	590.000	615.148
03.4	Görev Giderleri	26.000	64.837	27.000	29.101
03.5	Hizmet Alımları	5.146.000	3.403.620	6.151.000	3.459.000
03.6	Temsil ve Tanıtma Giderleri	32.000	29.841	32.000	5.000
03.7	Menkul Mal, G. M. Hak Al-Bak-On Giderleri	384.000	374.336	354.000	262.679
03.8	Gayrimenkul Mal Bakım ve Onarım Giderleri	190.000	80.618	141.000	38.125
	<b>TOPLAM</b>	<b>11.522.000</b>	<b>6.702.304</b>	<b>13.302.000</b>	<b>6.968.930</b>

Mal ve Hizmet Alımı Giderlerinde, 2014 yılının ilk altı aylık döneminde 6.702.304-TL bütçe gideri gerçekleşmişken, 2015 yılının ilk altı ayında %3,98 oranında artışla bütçe gideri 6.968.930-TL olarak gerçekleşmiştir. 2015 yılı I. Altı aylık dönemde Analitik Bütçe Sistemine göre ekonomik kodlamanın iki düzeyine bakıldığında en büyük harcamanın 3.459.000-TL ile hizmet alımlarında olduğu görülecektir.

### 03.2- Tüketime Yönelik Mal ve Malzeme Alımları

03.2 tertip harcamaların 2015 yılının ilk altı ayında bir önceki yılın aynı dönemine göre %15,35'lik artış göstermiş olup en fazla harcama Eğitim Hizmetleri fonksiyonunda olmuş, toplamda 2014 yılının ilk altı ayında 2.219.140-TL, 2015 yılının ilk altı ayında 2.559.877-TL harcama yapılmıştır. 03.2 tertipte her iki yılda da en fazla harcama, idari birimlerde İdari ve Mali İşler Daire Başkanlığı, Yapı İşleri ve Teknik Daire Başkanlığı ve Sağlık, Kültür ve Spor Daire Başkanlığında, akademik birimlerde ise Eğitim Fakültesi ve Kastamonu Meslek Yüksekokulunda gerçekleşmiştir. Aylar itibariyle bakıldığında en yüksek harcama 2014 yılında Nisan ayında, 2015 yılında ise Mayıs ayında gerçekleşmiştir.

**03.2-Tüketime Yönelik Mal ve Malzeme Alımı Giderlerinin Aylara Göre Dağılımı**

Yıl/Ay	Ocak Harcama	Şubat Harcama	Mart Harcama	Nisan Harcama	Mayıs Harcama	Haziran Harcama	TOPLAM HARCAMA
2014 Yılı Net Gider	137.878	319.844	320.640	531.925	491.147	417.707	2.219.140
2015 Yılı Net Gider	111.618	401.553	357.691	548.716	679.083	461.217	2.559.877

2014 yılında başlangıç ödeneği hem de 2015 yılında başlangıç ödeneği 5.139.000-TL'dir. 2013 yılında başlangıç ödenekleriyle kıyaslandığında %39,10 olan gerçekleştirme oranı ise 2014 yılında 43,18 olmuştur.

**03.3- Yolluklar**

03.3 tertip harcamalarında 2014 yılının ilk altı ayında 2013 yılı ilk altı ayına göre %-14,51 bir azalış olmuştur. Bu azalışın en yoğun olduğu ay Haziran-2014 ayı iken yine Şubat ve Mart aylarında da azalış görülmüştür. Ocak, Nisan, Mayıs aylarında ise artış gözlemlenmiş, en yüksek artış Mayıs-2014 ayında gerçekleşmiştir. Aylar itibariyle bakıldığında en yüksek harcama 2013 yılında Haziran ayında, 2014 yılında ise Mayıs ayında gerçekleşmiştir. En fazla yolluk harcamasını (09) Eğitim Hizmetleri fonksiyonunu kullanan birimler gerçekleştirmiştir.

**03.3-Yolluk Giderlerinin Aylara Göre Dağılımı**

Yıl/Ay	Ocak Harcama	Şubat Harcama	Mart Harcama	Nisan Harcama	Mayıs Harcama	Haziran Harcama	TOPLAM HARCAMA
2014 Yılı Net Gider	6.624	24.775	89.601	102.292	154.619	152.000	529.912
2015 Yılı Net Gider	3.869	21.376	110.488	102.920	194888	181.606	615.147

2014 yılında 605.000-TL olan başlangıç ödeneği 2014 yılında 590.000-TL'ye düşmüştür. Ancak bu azalışa rağmen harcamalardaki artış nedeniyle 2014 yılında sadece ilk 6 ayda %87,59 olan gerçekleştirme oranı, 2015 yılı Ocak-Haziran dönemi için %104,26 olmuştur. Bu durumda bir önceki yıl olduğu gibi yıl sonuna kadar ödenek yetmeyeceğinden finansman fazlasından ödenek ekleme yoluna gidilecektir.

**03.4- Görev Giderleri**

Ağırlıklı olarak Hukuk Müşavirliği tarafından kullanılan 03.4 tertipte 2014 yılının ilk altı ayında 64.837-TL olan harcama toplamı 2015 yılında %55,12 azalışla 29.101-TL olmuştur. Bu azalışın ana nedeni hukuki işlemler için gerekli görev giderlerindeki azalıştır.

**03.4-Görev Giderlerinin Aylara Göre Dağılımı**

Yıl/Ay	Ocak Harcama	Şubat Harcama	Mart Harcama	Nisan Harcama	Mayıs Harcama	Haziran Harcama	TOPLAM HARCAMA
2014 Yılı Net Gider	0	32.473	8.832	11.695	10.452	1.385	64.837
2015 Yılı Net Gider	0	5.743	3.228	4.170	14.037	1.924	29.101

2014 yılında 26.000-TL olan başlangıç ödeneği %4'lük artışla 2015 yılında 27.000-TL olmuştur. Harcamalar ile başlangıç ödenekleri arasındaki gerçekleşme oranı ise 2014 yılında %249,37'den 2015 yılında 35.736-TL azalışla 107,78'e düşmüştür. Her iki yılda da yılın daha ilk altı ayında ödenekler yetersiz kalmış ve finansman fazlasından ödenek ekleme yoluna gidilmiştir.

**03.5- Hizmet Alımları Giderleri**

03-Mal ve Hizmet Alımı Giderleri tertibinde en yüksek başlangıç ödeneğine ve harcamaya sahip 03.5 tertipte 2014 yılının ilk altı ayında 3.403.620-TL olan harcama, %16,27%'lik artışla 2015 yılının ilk altı ayında 3.459.000-TL olmuştur. Bu tertipte en fazla harcama üniversitenin temizlik, güvenlik ve beslenme alımı giderlerinin gerçekleştiği idari birimlerde gerçekleşmektedir.

**03.5-Hizmet Alımı Giderlerinin Aylara Göre Dağılımı**

Yıl/Ay	Ocak Harcama	Şubat Harcama	Mart Harcama	Nisan Harcama	Mayıs Harcama	Haziran Harcama	TOPLAM HARCAMA
2014 Yılı Net Gider	12.975	597.323	645.603	692.817	646.683	808.219	3.403.620
2015 Yılı Net Gider	21.356	681.245	618.850	783.924	819.174	534.449	3.459.000

2014 yılında 5.146.000-TL olan başlangıç ödeneği, 2015 yılında %19,53 artışla 6.151.000-TL'ye ulaşmıştır. Başlangıç ödeneklerinin ilk altı aylık harcama toplamlarına oranlandığı gerçekleşme rakamları ise 2014 yılında %66,14'den, 2015 yılında %56,23'e düşmüştür.

**03.6- Temsil ve Tanıtma Giderleri**

03.6 tertipte 2014 yılının ilk altı aylık döneminde 29.841-TL, 2015 yılının ilk altı aylık döneminde ise 5.000-TL harcama yapılmıştır. Bu tertip Rektörlük Üst Yönetim tarafından kullanılmaktadır.

**03.6-Temsil ve Tanıtma Giderlerinin Aylara Göre Dağılımı**

Yıl/Ay	Ocak Harcama	Şubat Harcama	Mart Harcama	Nisan Harcama	Mayıs Harcama	Haziran Harcama	TOPLAM HARCAMA
2014 Yılı Net Gider	0	0	1.599	11.242	6.518	10.481	29.841
2015 Yılı Net Gider	0	0	0	0	5.000	0	5.000

03.6- Temsil ve Tanıtma Giderleri tertibine 2014 yılında 32.000-TL başlangıç ödeneği tahsis edilmiştir. 2014 yılı Ocak-Haziran döneminde bu ödeneğin %93,25'i olan 29.841-TL yılın ilk altı ayında harcanmıştır. 2015 yılında ise aynı tertibe 32.000-TL başlangıç ödeneği tahsis edilmiş ve başlangıç ödeneğinin %15,63'ü olan 5.000-TL harcanmıştır.

**03.7- Menkul Mal, Gayrimaddi Hak Alım Bakım ve Onarım Giderleri**

03.7 tertipte 2014 yılında yapılan 374.336-TL harcama, 2015 yılında %42,51 oranında azalışla 262.679-TL harcama olmuştur. Bu harcamalar içerisinde birim bazında en yüksek harcama İdari ve Mali İşler Daire Başkanlığı ve Sağlık, Kültür ve Spor Daire Başkanlığı tarafından yapılmıştır.

**03.7-Menkul Mal, Gayrimaddi Hak Alım Bakım ve Onarım Giderlerinin Aylara Göre Dağılımı**

Yıl/Ay	Ocak Harcama	Şubat Harcama	Mart Harcama	Nisan Harcama	Mayıs Harcama	Haziran Harcama	TOPLAM HARCAMA
2014 Yılı Net Gider	63	42.111	29.021	89.895	124.680	88.566	374.336
2015 Yılı Net Gider	7.998	5.211	32.815	64.336	17.940	134.379	262.679

2014 yılında 03.7 tertibe 384.000-TL başlangıç ödeneği tahsis edilmiş ve altıncı ay itibariyle başlangıç ödeneğinin %97,48 oranında bir meblağ menkul mal, gayrimaddi hak alımı, bakım ve onarım gideri olarak harcanmıştır.2015 yılında ise 354.000-TL başlangıç ödeneği tahsis edilmiş, bu ödeneğin %74,20 oranında harcama gerçekleşmiştir. Ayrıca 2015 yılında bir önceki

## KASTAMONU ÜNİVERSİTESİ

yılın ilk altı ayına oranla %29,83 harcama azalışı gerçekleşmiştir. Üniversitemizde yapılanma çalışmaları bir önceki yıla oranla tamamlandığından, eğitim birimlerimizin bakım ve onarım giderleri ve gerçekleşme yüzdeleri azalmıştır.

### 03.8-Gayrimenkul Mal Bakım ve Onarım Giderleri

03.8 tertibinde 2014 yılında 80.618-TL olan ilk altı aylık harcama, 2015 yılında %52,71 azalışla 38.125-TL olmuştur.

#### 03.8-Gayrimenkul Mal Bakım ve Onarım Giderlerinin Aylara Göre Dağılımı

Yıl/Ay	Ocak Harcama	Şubat Harcama	Mart Harcama	Nisan Harcama	Mayıs Harcama	Haziran Harcama	TOPLAM HARCAMA
2014 Yılı Net Gider	0	14.814	28.214	8.554	16.079	12.957	80.618
2015 Yılı Net Gider	0	0	844	22.317	12.805	2.159	38.125

2014 yılı 1. altı ayında 190.000-TL olan başlangıç ödeneğinin %42,43 oranında bir meblağ gayrimenkul mal bakım ve onarım gideri olarak harcanmıştır. 2015 yılının ilk altı ayında başlangıç ödeneği 141.000-TL olmuş ve ilk altı ay itibariyle harcamalar başlangıç ödeneğinin %27,04'e düşmüştür. 2014 yılına oranla ve miktar olarak hem başlangıç ödenekleri hem de harcama miktarları azalmıştır. Bunun nedeni Üniversitemiz inşaatlarının ve onarımlarının büyük oranda tamamlanmış olmasıdır.

### 03- Mal ve Hizmet Alımları Tertibi İçin;

#### 2014-2015 Yılları Mal ve Hizmet Alım Giderlerinin Ocak-Haziran Dönemi Aylara Dağılımı

Yıl/Ay	Ocak Harcama TL	Şubat Harcama TL	Mart Harcama TL	Nisan Harcama TL	Mayıs Harcama TL	Haziran Harcama TL	TOPLAM HARCAMA TL
2014 Yılı Net Gider	157.541	1.031.341	1.123.510	1.448.418	1.450.178	1.491.315	6.702.304
2015 Yılı Net Gider	144.841	1.115.128	1.123.916	1.526.383	1.742.927	1.315.734	6.968.930

2014-2015 yılları Mal ve Hizmet Alımı Giderlerinin Ocak-Haziran dönemi aylara dağılımı incelendiğinde 2014 yılında en yüksek harcama Haziran ayında, 2015 yılında en yüksek harcama Mayıs ayında gerçekleşmiştir. Harcamaların en düşük olduğu ay ise her iki yılda da ödeneklerin serbest olmadığı Ocak ayı olmuştur.

## 4- CARİ TRANSFERLER (05)

Kod	Ekonomik Sınıf	2014 Yılı Ocak-Haziran		2015 Yılı Ocak- Haziran	
		Bütçe Ödeneği	Harcama	Bütçe Ödeneği	Harcama
05.1	Görev Zararları	1.004.000	1.083.332	1.064.000	1.036.167
05.3	Kar Amacı Gütmeyen Kuruluşlara Yapılan Transferler	388.000	0	407.000	0
05.6	Yurtdışına Yapılan Transferler	10.000	6.836	10.000	0
	<b>TOPLAM</b>	<b>1.402.000</b>	<b>1.090.168</b>	<b>1.481.000</b>	<b>1.036.167</b>

Cari Transferler tertibinde 2014 yılının ilk altı aylık döneminde 1.090.168-TL bütçe gideri gerçekleştirilmişken, 2015 yılının ilk altı ayında %5 oranında azalışla bütçe gideri 1.036.167-TL olarak gerçekleşmiştir.

05.1 tertip harcamaları her iki yılda da Cari Transferler harcamalarının çok büyük bir kısmını oluşturmaktadır. 2014 yılı başlangıç ödeneği 1.004.000-TL iken, bu rakam %5,98 artışla 2015'te 1.064.000-TL olmuştur. Harcamalar dikkate alındığında 2014 yılında 1.083.332-TL harcamayla başlangıç ödeneğinin %107,90'ına, 2015 yılında ise 1.036.167-TL'lik harcama ile yılın ilk altı ayında başlangıç ödeneğinin %97,38'ine ulaşılmıştır. Görüldüğü üzere 05.1 tertip harcamalarında miktar olarak önemli bir değişim olmamıştır. Bunun en önemli sebebi 2015 yılında, 2014 yılına oranla personel sayısında önemli bir değişim olmaması ve ödenemeyen miktarların yılın ikinci altı ayına sarkmış olmasıdır.

05.3 tertibinde bulunan memur yemek yardımı tertibinden, yemekhane yönetim kurulu kurulamadığından herhangi bir harcama yapılamamıştır.

05.6 tertibinden 2014 yılında yapılan harcamaları, uluslararası kuruluşlara yapılan üyelik aidatları oluşturmuştur. 2015 yılında herhangi bir harcama yapılmamıştır.

## 2014-2015 Yılları Cari Transferler Giderlerinin Ocak-Haziran Dönemi Aylara Dağılımı

Yıl/Ay	Ocak Harcama	Şubat Harcama	Mart Harcama	Nisan Harcama	Mayıs Harcama	Haziran Harcama	TOPLAM HARCAMA
2014 Yılı Net Gider	0	181.000	182.796	181.000	181.000	364.372	1.090.168
2015 Yılı Net Gider	0	207.235	207.233	207.233	207.233	207.233	1.036.167

Yukarıdaki tablodan da görüleceği üzere 2014 yılında harcamalar homojen dağılmış, ama en yüksek harcama ise 2 taksitin bir arada yatırılmasından ötürü Haziran ayında gerçekleşmiştir.

## KASTAMONU ÜNİVERSİTESİ

2015 yılında ise son taksit Temmuz ayına sarkmış ve böylece harcamalar tüm aylara eşit yayılmıştır. Her iki yılda da ödenekler serbest olmadığı için Ocak ayında harcama olmadığı görülmektedir.

### 5-SERMAYE GİDERLERİ (06)

Kod	Ekonomik Sınıf	2014 Yılı Ocak-Haziran		2015 Yılı Ocak- Haziran	
		Bütçe Ödeneği	Harcama	Bütçe Ödeneği	Harcama
06.1	Mamul Mal Alımları	5.450.000	859.660	7.250.000	1.294.708
06.3	Gayrimaddi Hak Alımları	250.000	31.978	250.000	30.712
06.4	Gayrimenkul Alımları ve Kamulaştırması	2.000	657	2.000	0
06.5	Gayrimenkul Sermaye Üretim Giderleri	19.598.000	8.149.247	20.498.000	8.894.336
06.7	Gayrimenkul Büyük Onarım Giderleri	1.200.000	0	1.500.000	71.552
	<b>TOPLAM</b>	<b>26.500.000</b>	<b>9.041.541</b>	<b>29.500.000</b>	<b>10.291.308</b>

Sermaye Giderleri tertibinde 2014 yılının ilk altı aylık döneminde 9.041.541-TL'lik bütçe gideri gerçekleşmişken, 2015 yılının ilk altı ayında %13,82 oranında artışla bütçe gideri 10.291.308-TL olarak gerçekleşmiştir.

06.1 tertipte harcamalar 2015 yılı Ocak-Haziran döneminde bir önceki yılın aynı dönemine oranla %50,61 artarak, 859.660-TL'den 1.294.708-TL'ye yükselmiştir. Bu tertipten üniversitemiz için elektronik veri tabanı abonelikleri, basılı yayın alımları ve birimlerimizin 03.7 tertipten alamadıkları makine teçhizatlar temin edilmiştir.

06.3 tertipte harcamalar 2014 yılı Ocak-Haziran döneminde bir önceki yılın aynı dönemine oranla neredeyse değişmeyerek, 31.978-TL'den 30.712-TL'ye düşmüştür. Bu tertipten üniversitemiz için lisans ve hak alımları, plan, proje alımları ve yazılım alımları gerçekleştirilmiştir.

06.4 tertipte her iki yılda da başlangıç ödeneği olarak 2.000-TL iz ödenek verilmiş, 2014 yılında 657-TL harcama gerçekleşmiştir. 2015 yılında ise harcama gerçekleşmemiştir.

06.5 tertipte harcamalar 2015 yılı Ocak-Haziran döneminde bir önceki yılın aynı dönemine oranla %9,14 artarak, 8.149.247-TL'den 8.894.336-TL'ye yükselmiştir. Bu tertipten Yapı İşleri ve Teknik Daire Başkanlığınca yürütülen projelerin ve inşaatların ödemeleri gerçekleştirilmektedir.

06.7 tertipte 2014 yılında herhangi bir harcama yapılmamıştır. 2015 yılında ise sadece 71.552-TL harcama gerçekleşmiştir. Bunun nedeni üniversitemiz binalarının yeni ve bakımlı olmasıdır.

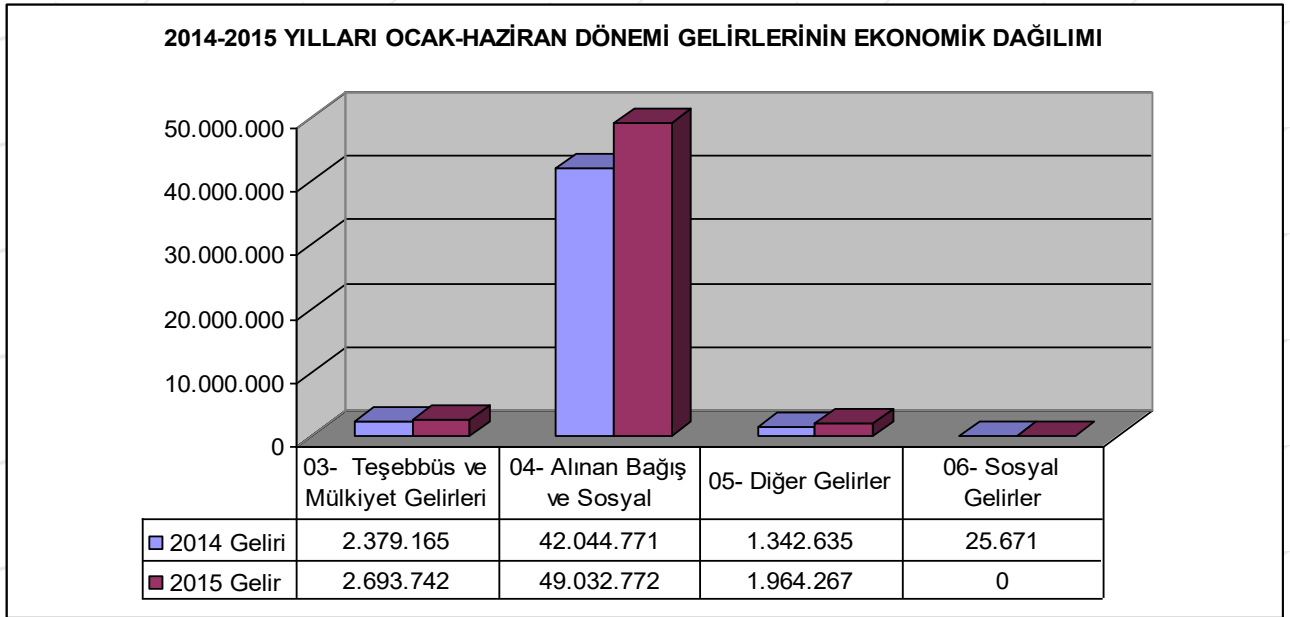
## 2014-2015 Yılları Sermaye Giderlerinin Ocak-Haziran Dönemi Aylara Dağılımı

Yıl/Ay	Ocak Harcama TL	Şubat Harcama TL	Mart Harcama TL	Nisan Harcama TL	Mayıs Harcama TL	Haziran Harcama TL	TOPLAM HARCAMA TL
2014 Yılı Net Gider	0	432.710	1.740.923	1.329.962	3.099.008	2.439.366	9.041.541
2015 Yılı Net Gider	0	3.630.597	352.639	2.639.719	1.814.588	1.853.767	10.291.308

2014-2015 yılları Sermaye Giderlerinin Ocak-Haziran dönemi aylara göre dağılımında en yüksek harcamanın 2014 yılında Mayıs ayında, 2015 yılında ise Şubat ayında olduğu görülmektedir. Ayrıca her iki yılda da Ocak ayında ödenekler serbest olmadığı için harcama görülmemektedir.

**BÜTÇE GELİRLERİ**

Kod	Ekonomik Sınıf	2014 Yılı Ocak-Haziran		2015 Yılı Ocak- Haziran	
		Bütçe Gelir Ödeneği	Gerçekleşme	Bütçe Gelir Ödeneği	Gerçekleşme
03	Teşebbüs ve Mülkiyet Gelirleri	2.769.000	2.379.165	3.214.000	2.693.742
04	Alınan Bağış ve Yardımlar ile Özel Gelirler	75.023.000	42.044.771	86.826.000	49.032.772
05	Diğer Gelirler	2.089.000	1.342.635	2.531.000	1.964.267
06	Sermaye Gelirleri	0	25.671	0	0
<b>TOPLAM GELİR</b>		<b>79.881.000</b>	<b>45.792.243</b>	<b>92.571.000</b>	<b>53.690.780</b>



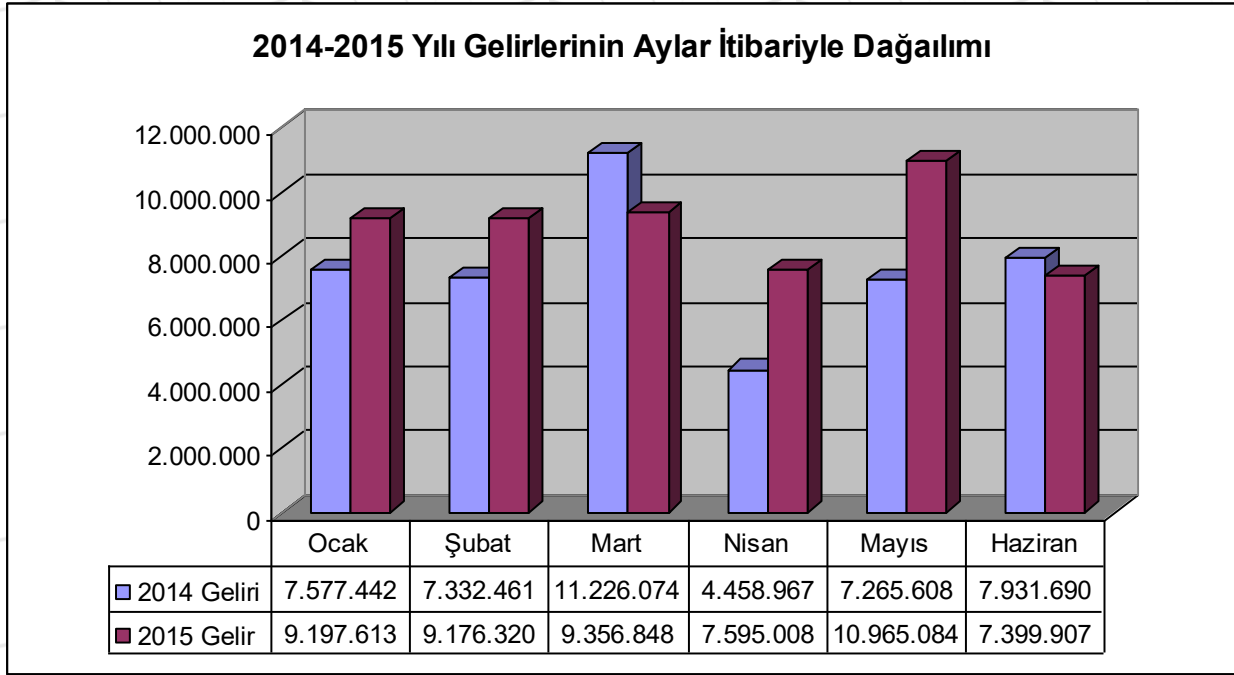
Üniversitemiz gelir bütçesine genel toplam üzerinden bakıldığında; 2014 yılı Ocak-Haziran döneminde 45.792.243-TL gelir gerçekleşmişken, 2015 yılı Ocak-Haziran döneminde toplam net gelir 53.690.780-TL olarak gerçekleşmiştir.

Toplam net gelirin başlangıç ödeneğine göre gerçekleşme oranı 2014 yılı ilk altı aylık döneminde %47,25, 2015 yılı ilk altı aylık dönemde ise gerçekleşme oranı %58,00 olarak gerçekleşmiştir.

# KASTAMONU ÜNİVERSİTESİ

## Toplam Net Gelirlerin Ocak-Haziran Dönemi Aylara Dağılımı

Yıl/Ay	Ocak Gelir	Şubat Gelir	Mart Gelir	Nisan Gelir	Mayıs Gelir	Haziran Gelir	TOPLAM
2014 Yılı Net Gelir	7.577.442	7.332.461	11.226.074	4.458.967	7.265.608	7.931.690	45.792.243
2015 Yılı Net Gelir	9.197.613	9.176.320	9.356.848	7.595.008	10.965.084	7.399.907	53.690.780



Toplam net gelirlerin aylara dağılımına bakıldığında, 2014 yılı Ocak-Haziran döneminde en fazla gelir gerçekleşmesinin 11.226.074-TL ile Mart ayında, en az gerçekleşmenin ise - 4.458.967-TL ile Nisan ayında olduğu görülmektedir. 2015 yılında ise en fazla gelir gerçekleşmesinin 10.965.084-TL ile Mayıs ayında, en az gerçekleşmenin ise 7.399.907-TL ile Haziran ayında olduğu görülmektedir. Başlangıç ödeneğini karşılama oranında ise 2015 yılında, 2014 yılına oranla %10,75'lik artış gerçekleşmiştir.

## 1-TEŞEBBÜS VE MÜLKİYET GELİRLERİ – (03)

Ekonomi k Kod	Gelir Türü	2014 Yılı Ocak-Haziran Net Gelirler TL	2015 Yılı Gelir Tahmini	2015 Yılı Ocak- Haziran Net Gelirler TL
03.1	Mal ve Hizmet Satış Gelirleri	2.270.480	3.170.000	2.632.545
03.5	Kurumlar Karları	35.301	0	0
03.6	Kira Gelirleri	73.654	44.000	61.197
	<b>TOPLAM GELİR</b>	<b>2.379.165</b>	<b>3.214.000</b>	<b>2.693.742</b>

Teşebbüs ve Mülkiyet Gelirleri olarak 2014 yılının ilk altı ayında 2.379.165-TL bütçe geliri gerçekleşirken, 2015 yılının ilk altı ayında %13,22 oranında artışla 2.693.742-TL olarak gerçekleşmiştir. Bu artışın sebebi ‘Sınav, Kayıt ve Bunlara İlişkin Diğer Hizmet Gelirleri’ ile ‘Sosyal Tesis İşletme Gelirleri’ kalemlerindeki yüksek gelir ile ‘İkinci Öğretimden Elde Edilen Gelirler’ deki artıştır.

## Teşebbüs ve Mülkiyet Gelirlerinin Ocak-Haziran Dönemi Aylara Dağılımı

Yıl/Ay	Ocak Gelir	Şubat Gelir	Mart Gelir	Nisan Gelir	Mayıs Gelir	Haziran Gelir	TOPLAM
2014 Yılı Net Gelir	56.453	34.516	1.704.647	14.679	212.881	355.989	2.379.165
2015 Yılı Net Gelir	60.286	34.033	2.427.565	123.334	40.106	8.418	2.693.742

Teşebbüs ve Mülkiyet Gelirlerinin aylar itibariyle dağılımına bakıldığında 2014 yılında en yüksek gelirin ikinci öğretimden gelen gelirlerin kaydı sonucu 1.704.647-TL ile Mart ayında gerçekleştiği, yine aynı sebepten 2015 yılında da en yüksek gelirin %42,41 artışla 2.427.565-TL olarak Mart ayında gerçekleştiği görülmektedir.

## 2- ALINAN BAĞIŞ VE YARDIMLAR İLE ÖZEL GELİRLER – (04)

Ekonomi k Kod	Gelir Türü	2014 Yılı Ocak- Haziran Net Gelirler	2015 Yılı Gelir Tahmini	2015 Yılı Ocak- Haziran Net Gelirler
04.2.1.01	Hazine Yardımı (Cari)	28.021.135	57.326.000	38.900.000
04.2.2.01	Hazine Yardımı (Sermaye)	13.585.944	29.500.000	10.100.000
04.4	Kurumlardan Alınan Şartlı Bağış ve Yardımlar	354.923	0	32.772
04.5	YÖK Öğretim Üyesi Yetiştirme Programı Destekleri	82.769	0	0
	<b>TOPLAM GELİR</b>	<b>42.044.771</b>	<b>86.826.000</b>	<b>49.032.772</b>

## KASTAMONU ÜNİVERSİTESİ

Alınan Bağış ve Yardımlar ile Özel Gelirler tertiplerinden 2014 yılının ilk altı ayında 42.044.771-TL bütçe geliri gerçekleşmişken, 2015 yılının ilk altı ayında %16,62 artışla 49.032.772-TL olmuştur.

Hazine Yardımı olarak 2014 yılının ilk altı ayında 41.607.079-TL gelir gerçekleşmişken, 2015 yılının ilk altı ayında %17,77 artışla 49.000.000-TL gelir gerçekleşmiştir.

2015 yılının ilk altı ayı gelirinin, 2015 yılı gelir tahminine oranı ise %56,47 olmuştur.

### Alınan Bağış ve Yardımlar ile Özel Gelirlerinin Ocak-Haziran Dönemi Aylara Dağılımı

Yıl/Ay	Ocak Gelir	Şubat Gelir	Mart Gelir	Nisan Gelir	Mayıs Gelir	Haziran Gelir	TOPLAM
2014 Yılı Net Gelir	7.506.000	7.286.731	8.300.961	4.400.000	7.000.000	7.551.079	42.044.771
2015 Yılı Net Gelir	9.100.000	9.058.376	6.841.624	7.400.000	9.300.000	7.332.772	49.032.772

Alınan Bağış ve Yardımlar ile Özel Gelirlerin aylara göre dağılımına bakıldığında en yüksek gelirin 2014 yılında Mart ayında, 2015 yılında ise Mayıs ayında gerçekleştiği görülmektedir.

### 3- DİĞER GELİRLER -(05)

Ekonomik Kod	Gelir Türü	2014 Yılı Ocak-Haziran Net Gelirler TL	2015 Yılı Gelir Tahmini	2015 Yılı Ocak-Haziran Net Gelirler TL
05.1	Faiz Gelirleri	198	21.000	68.630
05.3	Para Cezaları	6.034	10.000	93.928
05.9	Diğer Çeşitli Geirler	1.336.403	2.500.000	1.801.709
	<b>TOPLAM GELİR</b>	<b>1.342.635</b>	<b>2.531.000</b>	<b>1.964.267</b>

## KASTAMONU ÜNİVERSİTESİ

Diğer Gelirler tertiplerinden 2014 yılının ilk altı ayında 1.342.635-TL bütçe geliri gerçekleşirken, 2015 yılının ilk altı ayında %46,30 artışla 1.964.267-TL gelir gerçekleşmiştir.

Gelir olarak en fazla gerçekleşme hem 2014 yılında, hem de 2015 yılında ‘Öğrenci Katkı Payı Telafi Giderleri’ kaleminde olmuştur.

2015 yılının ilk altı ayı gelir gerçekleşmesinin, 2015 yılı gelir tahminine oranı ise %77,61 olmuştur.

### Diğer Gelirlerinin Ocak-Haziran Dönemi Aylara Dağılımı

Yıl/Ay	Ocak Gelir	Şubat Gelir	Mart Gelir	Nisan Gelir	Mayıs Gelir	Haziran Gelir	TOPLAM
2014 Yılı Net Gelir	14.990	11.215	1.220.466	44.289	27.055	24.622	1.342.635
2015 Yılı Net Gelir	37.327	83.911	87.659	71.674	1.624.978	58.718	1.964.267

Diğer Gelirler tertibinde aylar itibariyle gelir gerçekleştirmelerine bakıldığında en yüksek gelir gerçekleştirmelerinin 2014 yılında Mart ayında, 2015 yılında ise Mayıs ayında gerçekleştiği, diğer aylarda ise nispeten orantılı bir dağılım gösterdiği görülmektedir. Bu farkın nedeni 2014 yılında Mart ayında gelen Öğrenci Katkı Payı Telafi Gelirlerinin, 2015 yılında Mayıs ayında gelmesidir.

## 4- SERMAYE GELİRLERİ – (06)

Ekonomik Kod	Gelir Türü	2014 Yılı Ocak-Haziran Net Gelirler	2015 Yılı Gelir Tahmini	2015 Yılı Ocak-Haziran Net Gelirler
06.2	Taşınır Satış Gelirleri	25.671	0	0
	<b>TOPLAM GELİR</b>	<b>25.671</b>	<b>0</b>	<b>0</b>

Sermaye Gelirleri tertibinde 2014 yılında 25.671-TL gelir gerçekleşmişken, 2015 yılında gelir gerçekleşmemiştir.

### Sermaye Gelirlerinin Ocak-Haziran Dönemi Aylara Dağılımı

## KASTAMONU ÜNİVERSİTESİ

Yıl/Ay	Ocak Gelir	Şubat Gelir	Mart Gelir	Nisan Gelir	Mayıs Gelir	Haziran Gelir	TOPLAM
2014 Yılı Net Gelir	0	0	0	0	25.671	0	25.671
2015 Yılı Net Gelir	0	0	0	0	0	0	0

Sermaye Gelirleri tertibinde 2014 yılı Ocak-Haziran döneminde sadece Mayıs ayında gelir gerçekleşmiştir.

### FİNANSMAN

Üniversitemiz, 5018 sayılı Kamu Mali Yönetimi ve Kontrol Kanunu hükümleri çerçevesinde giderlerini, yıl içinde elde ettiği öz gelirler ve hazineden aldığı yardımlar ile karşılamaktadır. Yılsonunda elde edilen öz gelirlerden harcanamayan kısım bir sonraki yılın giderlerine finansman fazlası ödenek olarak devredilmektedir.

2013 yılı sonu itibarıyla banka fazlası, cari tahakkuk, sermaye tahakkuku ve banka fazlası ile toplam finansman fazlası 7.511.714,21-TL olmuştur. Toplam finansman fazlasından 3.505.035,37-TL'lik kesinti olmuş ve 2015 yılına likit devri 4.006.778,84-TL olarak

## KASTAMONU ÜNİVERSİTESİ

gerçekleşmiştir. 2015 yılı Ocak-Haziran döneminde ise 2.053.900-TL finansman fazlası ödenek ilavesi yapılmıştır.

## II- OCAK-HAZİRAN 2014 DÖNEMİNDE YÜRÜTÜLEN FAALİYETLER

Üniversitemiz 2015 Yılı Yatırım Programında toplam 8 adet proje yer almaktadır. Projelerimizin 6 adedi Eğitim, 1 adedi Spor, 1 adedi de Teknolojik Araştırmalar sektöründedir. Tüm projelere genel bütçeden 29.500.000-TL ödenek tahsis edilmiştir.

Birimler tarafından hazırlanarak teslim edilmiş olan 2014 yılı Birim Faaliyet Raporları birleştirilerek Kastamonu Üniversitesi İdare Faaliyet Raporu oluşturulmuştur. Üniversitemiz internet sayfasında duyurulmuş ve ilgili kurumlara gönderilmiştir.

## II. OCAK-HAZİRAN 2015 DÖNEMİ FAALİYETLERİ

### 1-Yapı İşleri ve Teknik Daire Başkanlığı

2015 yılı yatırım programında 6 adet projemiz bulunmaktadır. Bunların 5 adedi Eğitim, 1 adedi Spor sektöründedir. Başlangıç ödeneği **21.998.000,00-TL** olan ödeneklerin 2015 yılının ilk 6 ayında **8.965.888,43 TL**'si harcanmıştır. Aşağıda bu projelerin uygulamaları belirtilmiştir.

### 2008H033340 DERSLİK VE MERKEZİ BİRİMLER PROJESİ

Bu projenin proje bedeli **115.000.000,00 ₺** olup geçmiş yıllar harcama toplamı **77.565.105,67 ₺**'dir. Projemizin 2015 yılı ödeneği **7.400.000,00 ₺** olup yıl içinde Kastamonu Tıp Fakültesi Eğitim Öğretim Blokları Projesinden aktarılan **2.750.000,00 ₺** ile **10.150.000,00 ₺**'ye ulaşmıştır. 2015 yılının ilk 6 ayında bu proje için KDV dahil **8.894.336,20 ₺**'dir. Bu proje kapsamında;

- 06.09.2013 tarihinde sözleşmesi imzalanan **10.000.000,00 ₺** sözleşme bedeli ile yapımına başlanan Merkezi Kütüphane Binası yapım işine 2015 yılının ilk 6 ayında devam edilmiştir. 2015 yılında bitirilmesi planlanan işin 2015 yılı haziran sonuna kadar **% 58**'lik kısmı tamamlanmıştır. 2015 yılı Ocak-Haziran dönemi için **2.584.888,34 ₺** ödeme yapılmış olup 2015 yılı sonuna kadar **5.568.931,65 ₺** ödeme yapılması planlanmaktadır.
- 17.07.2012 tarihinde sözleşmesi imzalanan **9.965.000,00 ₺** sözleşme bedeli ile yapımına başlanan Rektörlük Binası Yapım işine 2015 yılı Ocak-Haziran döneminde devam

## KASTAMONU ÜNİVERSİTESİ

edilmiş olup 2015 yılının ilk 6 ayında **2.879.787,01 ₺** toplamda ise **13.519.121,29 ₺** ödeme yapılmıştır. 2015 yılsonuna kadar bu iş için **424.426,76 ₺** ödeme yapılması planlanmaktadır.

- 03.06.2013 tarihinde sözleşmesi imzalanıp **12.000.000,00 ₺** sözleşme bedeli ile yapımına başlanan Sivil Havacılık Yüksekokulu İkmal inşaatı işi yapım işinin Geçici Kabulü 15.12.2014 tarihinde yapılmış olup 2015 yılının ilk 6 ayında bu iş için **868.159,68 ₺** ödeme yapılmıştır.

## 2015H032910 ÇEŞİTLİ ÜNİTELERİN ETÜT PROJESİ

Bu projemizin başlangıç ödeneği **98.000,00 ₺** olup yıl içinde Kastamonu Tıp Fakültesi Eğitim Öğretim Blokları Projesinden aktarılan **2.000.000,00 ₺** ile **2.098.000,00 ₺**'ye ulaşmıştır.

- 08.08.2014 tarihinde sözleşmesi imzalanan **113.200,00 ₺** sözleşme bedelli Merkezi Yemekhane Ve Sosyal Tesis Binası Tüm Uygulama Projelerinin Hazırlanması hizmet alım işi tamamlanmış olup 04.03.2015 tarihinde Hizmet işleri Kabul Tutanağı imzalanmıştır. Bu iş için 2015 yılında **133.576,00 ₺** ödeme yapılmıştır.

## 2008H033330 KAMPÜS ALT YAPISI

Bu projenin proje bedeli **28.000.000,00 ₺** olup 2015 yılı başlangıç ödeneği **5.000.000,00 ₺**'dir. 2015 yılının ilk 6 ayında bu proje için KDV dahil **1.307.628,43 ₺** ödeme yapılmıştır.

- 09.07.2014 tarihinde sözleşmesi imzalanan **1.737.000,00 ₺** sözleşme bedelli Kuzeykent Kampüsü Kanalizasyon Hattı Ve Elektrik Altyapısı Yapım İşinin 15.12.2014 tarihinde Geçici kabulü yapılmış olup bu iş için 2015 yılının ilk 6 ayında KDV dahil **900.197,30 ₺**'dir.
- 28.11.2014 tarihinde sözleşmesi imzalanan **144.922,08 ₺** sözleşme bedelli Eğitim Fakültesi Otopark Yapım işinin 02.03.2015 tarihinde Geçici Kabulü yapılmış olup bu iş için 2015 yılının ilk 6 ayında KDV dahil **68.476,13 ₺** ödeme yapılmıştır.
- 12.02.2015 tarihinde sözleşmesi imzalanan **287.250,00 ₺** sözleşme bedelli Kuzeykent Kampüsü Çevre Aydınlatması Led Armatür Dönüşüm işinin 27.03.2015 tarihinde Geçici kabulü yapılmış olup bu iş için 2015 yılında KDV dahil **338.955,00 ₺** ödeme yapılmıştır.

## 1995H050110 AÇIK VE KAPALI SPOR TESİSLERİ

Bu projenin proje bedeli **17.000.000,00 ₺** olup 2015 yılı başlangıç ödeneği **3.000.000,00 ₺**'dir. 2015 yılının ilk 6 ayında bu proje için KDV dahil **1.120.296,76 ₺** ödeme yapılmıştır.

## KASTAMONU ÜNİVERSİTESİ

- 12.09.2013 tarihinde sözleşmesi imzalanan **3.240.000,00 ₺** sözleşme bedelli Futbol Sahası ve Atletizm Pisti Yapım işinin 02.10.2014 tarihinde Geçici Kabulü yapılmış olup 2015 yılının ilk 6 ayında **2.607,90 ₺** kesin hakediş ödemesi yapılmıştır.
- 05.06.2014 tarihinde sözleşmesi imzalanan 3.350.000,00 ₺ sözleşme bedelli Spor Tesisi Hizmet Binası Yapım işinin 16.12.2014 tarihinde Geçici kabulü yapılmış olup 2015 yılının ilk 6 ayında KDV dahil **1.117.688,86 ₺** ödeme yapılmıştır.

## 2015H092920 MUHTELİF İŞLER

Bu projenin proje bedeli **7.061.000,00 ₺** olup 2015 yılı başlangıç ödeneği **1.500.000,00 ₺**'dir. 2015 yılının ilk 6 ayında bu proje için KDV dahil **59.813,58 ₺** ödeme yapılmıştır.

- 06.04.2015 tarihinde sözleşmesi imzalanan 46.483,92 ₺ sözleşme bedelli Kastamonu Meslek Yüksekokulu Derslik Binası Kantin Tadilatı Ve Onarımı Yapım İşinin 21.05.2015 tarihinde Geçici Kabulü yapılmış olup 2015 yılının ilk 6 ayında KDV dahil **48.788,94 ₺** ödeme yapılmıştır.
- 18.04.2014 tarihinde sözleşmesi imzalanan **568.967,00 ₺** sözleşme bedelli MYO Sosyal Tesis ( Yemekhane ) Deprem Güçlendirme Bakım Onarım ve Tadilat işinin 22.10.2014 tarihinde Geçici Kabulü yapılmış olup 2015 yılının ilk 6 ayında **5.601,51 ₺** kesin hakediş ödemesi yapılmıştır.
- 30.10.2013 tarihinde sözleşmesi imzalanan **113.421,98 TL** sözleşme bedelli Eğitim Fakültesi Uygulamalı Anaokulu Binası Tadilatı Ek Prefabrik Bina ve Çevre Düzenleme Yapım işinin 03.02.2015 tarihinde Kesin Kabulü yapılmış olup 2015 yılının ilk 6 ayında **5.423,13 TL** kesin hakediş ödemesi yapılmıştır.

# KASTAMONU ÜNİVERSİTESİ

## 2-Bilgi İşlem Daire Başkanlığı

### 2015H092920-Muhtelif İşler

#### ALINAN VEYA ALIMI DEVAM EDEN YAZILIM/DONANIM MALZEMELERİ

2015 yılının ilk altı ayında Bilgi İşlem Daire Başkanlığı tarafından **2015H092920** numaralı yatırım projesi kapsamında 38.56.09.08-01.3.9.00-2-06.1 bütçe tertibinden Donanım Malzemeleri alımı, 38.56.09.08-01.3.9.00-2-06.3 bütçe tertibinden Yazılım Malzemeleri alımı gerçekleştirilecektir.

Yazılım Alımları Tutarı (06.3) : 0,00TL	Başlangıç Ödeneği : 1.650.000-TL
Donanım Alımları Tutarı (06.1) : 0,00TL	Eklenen : 290.000-TL
TOPLAM : 0,00TL	TOPLAM : 1.940.000-TL

## 3-Kütüphane ve Dokümantasyon Daire Başkanlığı

### 2015H092920-Muhtelif İşler

Başlangıç Ödeneği : 1.500.000-TL
Eklenen : 0-TL
Toplam : 1.500.000-TL

2014 yılının ilk altı ayında Kütüphane ve Dokümantasyon Daire Başkanlığı tarafından **2015H092920** numaralı yatırım projesi kapsamında 38.56.09.06-08.2.0.00-2-06.1 bütçe tertibinden 414.170,43-TL değerinde Veri Tabanı Alımı gerçekleştirilmiştir.

Sıra No	Ekonomik Kodu	Alınan Veri Tabanı/ Elektronik Yayın	Ödenen Tutar TL
1	06.1.6.90	EBSCO Veri Tabanı Ödemesi	125.236,27
2	06.1.6.90	GEMİNİ Türkiye Atıf Dizini Abonelik	3.030,00
3	06.1.6.90	Britanica Online	2.550,56
4	06.1.6.90	Mikro Information Handling Veri Tabanı	128.135,18

**KASTAMONU ÜNİVERSİTESİ**

5	06.1.6.90	Proquest Veri Tabanı Ödemesi	155.218,42
<b>TOPLAM</b>			<b>414.170,43</b>

**4-İdari ve Mali İşler Daire Başkanlığı****2015H092920-Muhtelif İşler**

2015 yılının ilk altı ayında İdari ve Mali İşler Daire Başkanlığı tarafından **2015H092920** numaralı yatırım projesi kapsamında 38.56.09.04-09.4.1.00-2-06.1 bütçe tertibinden Mamul Mal Alımları gerçekleştirilmiştir. Ayrıca Hava Kuvvetleri Komutanlığı tarafından Üniversitemize bağışlanan F-4 Tipi uçağın sökme-taşıma-montaj giderleri için 06.6 tertibine 244.000-TL ödenek eklenmiştir.

<b>Tertip</b>	<b>Açıklama</b>	<b>Başlangıç Ödeneği</b>	<b>Eklenen</b>	<b>Ocak-Haziran Harcama</b>
06.1.1.01	Büro Mefruşatı Alımları (DMO-Diğer)	3.850.000	0	222.413,46
06.1.1.90	Büro Malzemesi Alımı (DMO)	3.850.000	0	143.730,34
06.1.2.90	Ses, Görüntü ve Sunum Cihazı Alımı (DMO)	3.850.000	0	14.395,17
06.6.3.90	Taşıma Giderleri	0	244.000	0
<b>TOPLAM</b>		<b>3.850.000</b>	<b>244.000</b>	<b>380.538,97</b>

## A. BÜTÇE GİDERLERİ

Ekonomik Kodlar İtibarıyla Gerçekleşmesi Düşünülen 2015 Yılı Bütçe Tahminleri

Ekonomik Kod	Bütçe Gider Tertibi	2014 Yılı Gerçekleşme	2015 Bütçe Ödeneği	2015 Yılı Gerçekleşme Tahmini
<b>01</b>	<b>PERSONEL GİDERLERİ</b>	<b>40.185.594</b>	<b>42.071.000</b>	<b>56.300.000</b>
01.1	MEMURLAR	39.177.607	40.907.000	55.000.000
01.2	SÖZLEŞMELİ PERSONEL	482.852	464.000	850.000
01.4	GEÇİCİ PERSONEL	365.437	450.000	400.000
01.5	DİĞER PERSONEL	159.698	250.000	50.000
<b>02</b>	<b>S.G.K DEVLET PRİMİ GİDERLERİ</b>	<b>6.197.230</b>	<b>6.217.000</b>	<b>7.706.000</b>
02.1	MEMURLAR	6.019.321	6.061.000	7.500.000
02.2	SÖZLEŞMELİ PERSONEL	122.151	91.000	170.000
02.4	GEÇİCİ PERSONEL	41.193	65.000	6.000
02.5	DİĞER PERSONEL	14564	0	30.000
<b>03</b>	<b>MAL VE HİZMET ALIM GİDERLERİ</b>	<b>17.532.598</b>	<b>13.302.000</b>	<b>13.950.000</b>
03.2	TÜKETİME YÖN. MAL VE MALZEME ALIMLARI	6.055.774	6.007.000	5.000.000
03.3	YOLLUKLAR	1.320.514	590.000	1.250.000
03.4	GÖREV GİDERLERİ	102.503	27.000	60.000
03.5	HİZMET ALIMLARI	8.416.943	6.151.000	7.000.000
03.6	TEMSİL VE TANITMA GİDERLERİ	67.085	32.000	10.000
03.7	MENKUL MAL, G. HAK ALIM BAK.-ON. GİDERLERİ	1.310.202	354.000	550.000
03.8	GAYRİMENKUL MAL BAK. VE ONARIM GİDERLERİ	259.577	141.000	80.000
<b>05</b>	<b>CARİ TRANSFERLER</b>	<b>1.328.977</b>	<b>1.481.000</b>	<b>1.717.000</b>
05.1	GÖREV ZARARLARI	1.322.141	1.064.000	1.300.000
05.3	KAR AMACI GÜTMİYEN K. YAP. TRANSFERLER	0	407.000	407.000
05.6	YURTDIŞINA YAPILAN TRANSFERLER	6.836	10.000	10.000
<b>06</b>	<b>SERMAYE GİDERLERİ</b>	<b>31.303.189</b>	<b>29.500.000</b>	<b>29.500.000</b>
06.1	MAMUL MAL ALIMLARI	6.871.199	7.250.000	7.250.000
06.3	GAYRİMADDİ HAK ALIMLARI	278.657	250.000	250.000
06.4	GAYRİMENKUL ALINMASI VE KAMULAŞTIRMASI	54.405	2.000	0
06.5	GAYRİMENKUL SERMAYE ÜRETİM GİDERLERİ	23.246.091	20.498.000	20.498.000
06.7	GAYRİMENKUL BÜYÜK ONARIM GİDERLERİ	852.838	1.500.000	1.500.000
<b>TOPLAM</b>		<b>96.547.588</b>	<b>92.571.000</b>	<b>109.173.000</b>

## KASTAMONU ÜNİVERSİTESİ

Üniversitemiz; Temmuz-Aralık 2015 döneminde bütçe ile sağlanan kaynaklarını, kurumun stratejik plan, amaç ve hedefleri doğrultusunda etkili ve verimli bir şekilde kullanacaktır. Devam eden yatırım projeleri bütçe ödenekleri dahilinde tamamlanacaktır.

Üniversitemiz bütçe ödenekleri; Kamu harcamaları mali disiplin ilkeleri ve belirlenen bütçe hedefleri esas alınarak, ayrıntılı finansman programı çerçevesinde azami tasarruf anlayışı içerisinde kullanılacaktır.

Toplam Bütçe Giderlerinde 2014 yılı sonunda 96.547.588-TL bütçe gideri gerçekleşirken, 2015 yılı sonunda %13,08 oranında artışla 109.173.000-TL bütçe gideri gerçekleşeceği tahmin edilmektedir. 2015 yılı bütçe gerçekleşme tahminininin 92.571.000 TL olan 2015 yılı başlangıç ödeneğine oranla artış tahmini ise %17,93 olarak düşünülmektedir.

(01) Personel Giderlerinde 2014 yılı sonunda 40.185.594-TL bütçe gideri gerçekleşirken, 2015 yılı sonunda %40,10 artışla 56.300.000-TL bütçe gideri gerçekleşeceği tahmin edilmektedir. Bu tutarın 2015 yılı başlangıç ödeneğine oranı ise yaklaşık %133,82'dir.

(02) Sosyal Güvenlik Kurumlarına Devlet Primi Giderlerinde 2014 yılı sonunda 6.197.230-TL bütçe gideri gerçekleşirken, 2015 yılı sonunda %24,35 artışla 7.706.000-TL bütçe gideri gerçekleşeceği tahmin edilmektedir. Bu tutarın 2015 yılı başlangıç ödeneğine oranı ise yaklaşık %123,95'dir.

(03) Mal ve Hizmet Alımı Giderlerinde 2014 yılı sonunda 17.532.598-TL bütçe gideri gerçekleşirken, 2015 yılı sonunda -%20,43 azalışla 13.950.000-TL olacağı tahmin edilmektedir. Bu tutarın başlangıç ödeneğine oranı ise yaklaşık %104,87'dir.

(05) Cari Transferlerde 2014 yılı sonunda 1.328.977-TL bütçe gideri gerçekleşirken, 2015 yılı sonunda bu giderin %29,20 artışla 1.717.000-TL olacağı düşünülmektedir. Bu tutarın 2015 yılı başlangıç ödeneğine oranı ise yaklaşık %115,94'tür. Bunun nedeni 5510 Sayılı Kanunun 81. maddesi (h) fıkrası gereğince SGK prim ödeneklerinin %20'lik tutarının ilk 6 ayda ödenmesidir.

(06) Sermaye Giderlerinde 2014 yılı sonunda 31.303.189-TL bütçe gideri gerçekleşirken, 2015 yılı sonunda başlangıç ödeneği tutarı kadar, yani 29.500.000-TL gider gerçekleşeceği tahmin edilmektedir.

**B.BÜTÇE GELİRLERİ****2015 Yılı İtibariyle Gerçekleşmesi Düşünülen Bütçe Gelirlerinin Dağılım Tablosu**

Ekonomik Kod	Bütçe Gelir Tertibi	2014 Yılı Sonu Gerçekleşme	2015 Bütçe Ödenegi	2015 Yılı Sonu Gerçekleşme Tahmini	Tahmini Gerçekleşme Oranı %
03	TEŞEBBÜS VE MÜLKİYET GELİRLERİ	5.540.846	3.214.000	6.000.000	186,68
04	ALINAN BAĞIŞ VE SOSYAL YARDIMLAR	87.912.034	86.826.000	100.000.000	115,17
05	DİĞER GELİRLER	3.442.727	2.531.000	3.173.000	125,37
06	SERMAYE GELİRLERİ	25.964	0	0	0
<b>TOPLAM</b>		<b>96.921.540</b>	<b>92.571.000</b>	<b>109.173.000</b>	<b>117,93</b>

Üniversitemiz Gelir Bütçesine genel toplam üzerinden bakıldığında; 2014 yılında 96.921.540-TL gelir gerçekleşmiştir. 2015 yılı sonunda bu tutarın %12,64 artışla 109.173.000-TL olacağı tahmin edilmektedir. Bu tutarın 2015 yılı bütçe rakamlarına oranının ise %117,93 olacağı tahmin edilmektedir.

**C. FİNANSMAN**

2015 yılı ilk altı ayı itibariyle toplam bütçe gelirimiz **53.690.780-TL**, toplam bütçe giderimiz ise **47.960.711-TL** olarak gerçekleşmiştir. Üniversitemizde, tüm giderlerimiz hazine yardımı ve öz gelirlerimiz karşılanmakta ve kamu kaynaklarının etkili, ekonomik ve verimli kullanılması ilkesiyle hareket edilmektedir.

#### **IV. TEMMUZ-ARALIK 2015 DÖNEMİNDE YÜRÜTÜLECEK FAALİYETLER**

- Üniversitemizin tüm birimlerinin Bilgisayar ve Makine-Teçhizat ile Tefrişat Alımı Ekim 2014 ayı sonuna kadar ihale edilecektir.
- Üniversitemiz 2016 Yılı Kalorifer Yakıtı ve Akaryakıt ihaleleri ile Yemek, Güvenlik ve Temizlik İhaleleri Ekim 2015 ayı sonuna kadar gerçekleştirilecektir.
- Kütüphane Binası yapım işlerinin inşaatları devam edecektir.
- Çevre düzenleme ve alt yapı çalışmaları devam etmektedir.
- 15.06.2015 tarihinde Kastamonu Üniversitesi Kuzeykent Yerleşkesi Çevre Düzenleme ve Peyzaj Uygulama Projesi (Master Plan ve Vaziyet Planı) Danışmanlık Hizmet Alım işine ait ön yeterlilik toplantısı yapılmış olup bu aşamayı geçen firmalar ile 05.08.2015 tarihinde ihale yapılacaktır.
- 28.07.2015 tarihinde Kastamonu Üniversitesi Kuzeykent Yerleşkesi TM1 ve TM2 Arası Yüksek Gerilim Deplasesi Kastamonu Meslek Yüksekokulu Çevre Aydınlatması ve Kampus İçi Fiber Sonlandırılması Yapım İşine ait ihale yapılacaktır.
- 03.08.2015 tarihinde Kastamonu Üniversitesi Kampus İçi Muhtelif Yerlerdeki Altyapı, Üstyapı İmalatların ve Çevre Düzenlemesinin Yapılması, Terfi İstasyonunun Kurulması, Elektrik Hattı Çekilmesi ve Tel Çit İmalatları Yapım İşine ait ihale yapılacaktır.