



KASTAMONU ÜNİVERSİTESİ

2019 YILI PERFORMANS
PROGRAMI



Geleceğin güvencesi sağlam temellere dayalı bir eğitime, eğitim ise öğretmene dayalıdır.

K. Atatürk

SUNUŐ

Üniversitelerin öncelikli hedeflerinden biri eğitim-öğretim hizmeti vermektir. Bunun yanında bir diğere görevi de bilim üreterek insanlığın hizmetine sunmaktır. Ayrıca süreklilik gösteren bir ivmeyle bilimde, sanatta ve teknolojideki gelişim ve değışimleri genç kuşaklara aktarma yükümlülükleri vardır. Üniversitelerde üretilen bilimsel bilgiyle insanlığın gidişine yön verilirken, bir yandan da olaylara ve problemlere akademik bir bakış açısıyla yaklaşarak getirilen çözümlerle topluma öncülük edilir.

1 Mart 2006 tarihinde 5467 Sayılı Kanunla kurulan Kastamonu Üniversitesi; bilgiyi doğru yorumlayan, araştıran, sorgulayan, öğrenmeyi öğrenen, kendi olma beceresini geliştirebilen, dünü ve bugünü bilip geleceğe yönelik planlamalarında sağlıklı sonuçlara varabilen, Cumhuriyetin temel ilkelerine bağlı, büyük Türkiye'ye sağlıklı ve umutla bakabilen öğrenciler ve bilimsel araştırma yöntem ve tekniklerine uygun yayınlar yapan ve yapılması yönünde örneklik gösterilen, bilim insanları yetiştirmeyi hedeflemektedir.

Hedeflerimize ulaşmak için ise performans esaslı bütçeleme sistemi büyük önem kazanmaktadır.

Performans esaslı bütçeleme sisteminin temel öğelerini stratejik plan, performans programı ve faaliyet raporları oluşturmaktadır. Stratejik plan ve performans programları vasıtasıyla kamu idarelerinin temel politika hedefleri ile bunların kaynak ihtiyaçlarının arasında bağlantı kurulmakta; söz konusu belgelerde öngörülen hedeflere ilişkin gerçekleştirmeler ise faaliyet raporları aracılığıyla kamuoyuna açıklanmaktadır. Performans programlarının başarılı olabilmesi için kurumun stratejik planı ile bütçesi arasında bağlantı kurması ve uyumlu olması büyük önem taşımaktadır.

Bu anlamda, stratejik planlar gelecek için en önemli yol haritamız olmaktadır. 2019 Yılı Performans Programı, Üniversitemiz 2015-2019 dönemini kapsayan stratejik planın son yılını kapsamaktadır.

5018 sayılı Kanununun 9'uncu maddesi uyarınca Maliye Bakanlığınca hazırlanan Performans Programı Hazırlama rehberinde belirtilen esaslar doğrultusunda 2019 yılı Üniversitemiz Performans Programı hazırlanmıştır.

Üniversitemizin 2019 yılı Performans Programı, ilgili kurum ve kamuoyunun bilgisine sunulur.

Prof. Dr. Seyit AYDIN
Rektör

İÇİNDEKİLER

| | | |
|------|--|----|
| I- | GENEL BİLGİLER | 7 |
| A- | YETKİ, GÖREV VE SORUMLULUKLAR | 8 |
| B- | TEŞKİLAT ŞEMASI | 29 |
| C- | FİKİZSEL KAYNAKLAR | 31 |
| D- | İNSAN KAYNAKLARI | 29 |
| II- | PERFORMANS BİLGİLERİ | 51 |
| A- | TEMEL POLİTİKA VE ÖNCELİKLER | 58 |
| B- | AMAÇ VE HEDEFLER | 59 |
| C- | PERFORMANS HEDEF VE GÖSTERGE İLE KAYNAK İHTİYACI | 63 |
| III- | EKLER | 99 |

I-GENEL BİLGİLERİ

A. GÖREV, YETKİ VE SORUMLULUKLAR

Üniversiteler, Anayasanın 130'uncu maddesinde; çağdaş eğitim-öğretim esaslarına dayanan bir düzen içinde milletin ve ülkenin ihtiyaçlarına uygun insan gücü yetiştirmek amacıyla orta öğretime dayalı çeşitli düzeylerde eğitim-öğretim, bilimsel araştırma, yayın ve danışmanlık yapmak, ülkeye ve insanlığa hizmet üzere çeşitli birimlerden oluşan kamu tüzel kişiliğe ve bilimsel özerkliğe sahip kurumlar olarak tanımlanmıştır.

Anayasamızın bu hükmü uyarınca çıkarılan 04.11.1981 tarih ve 2547 Sayılı Yükseköğretim Kanununun 12'nci maddesinde, bu kanundaki amaç ve ana ilkelere uygun olarak yükseköğretim kurumlarının görevleri, aşağıda gösterildiği gibi belirtilmiştir.

- ✓ Çağdaş uygarlık ve eğitim-öğretim esaslarına dayanan bir düzen içinde, toplumun ihtiyaçlarını ve kalkınma planları ilke ve hedeflerine uygun ve ortaöğretime dayalı çeşitli düzeylerde eğitim-öğretim, bilimsel araştırma, yayım ve danışmanlık yapmak,
- ✓ Kendi ihtisas gücü ve maddi kaynaklarını rasyonel, verimli ve ekonomik şekilde kullanarak, milli eğitim politikası ve kalkınma planları ilke ve hedefleri ile Yükseköğretim Kurulu tarafından yapılan plan ve programlar doğrultusunda, ülkenin ihtiyacı olan dallarda ve sayıda insan gücü yetiştirmek,
- ✓ Türk toplumunun yaşam düzeyini yükseltici ve kamuoyunu aydınlatıcı bilim verilerini söz, yazı ve diğer araçlarla yaymak,
- ✓ Örgün, yaygın, sürekli ve açık eğitim yoluyla toplumun özellikle sanayileşme ve tarımda modernleşme alanlarında eğitilmesini sağlamak,
- ✓ Ülkenin bilimsel, kültürel, sosyal ve ekonomik yönlerden ilerlemesini ve gelişmesini ilgilendiren sorunlarını, diğer kuruluşlarla işbirliği yaparak, kamu kuruluşlarına önerilerde bulunmak suretiyle öğretim ve araştırma konusu yapmak, sonuçlarını toplumun yararına sunmak ve kamu kuruluşlarınca istenecek inceleme ve araştırmaları sonuçlandırarak düşüncelerini ve önerilerini bildirmek,
- ✓ Eğitim-öğretim ve seferberliği içinde, örgün, yaygın, sürekli ve açık eğitim hizmetlerini üstlenen kurumlara katkıda bulunacak önlemleri almak,
- ✓ Yörelerindeki tarım ve sanayinin gelişmesine ve ihtiyaçlarına uygun meslek elemanlarının yetişmesine ve bilgilerinin gelişmesine katkıda bulunmak, sanayi, tarım ve sağlık hizmetleri ile diğer hizmetlerde modernleşmeyi, üretimde artışı sağlayacak çalışma ve programlar yapmak ve çevre sorunlarına çözüm getirici önerilerde bulunmak,
- ✓ Eğitim teknolojisi üretmek, geliştirmek, kullanmak, yaygınlaştırmak, Yükseköğretimin uygulamalı yapılmasına ait eğitim-öğretim esaslarını geliştirmek, döner sermaye işletmelerini kurmak, verimli çalışmak ve bu faaliyetlerin geliştirilmesine ilişkin gerekli düzenlemeleri yapmaktır.

B- TEŞKİLAT YAPISI

1- REKTÖR

Devlet ve vakıf üniversitelerine rektör, Cumhurbaşkanınca atanır. Vakıflarca kurulan üniversitelerde rektör ataması, mütevelli heyetinin teklifi üzerine yapılır. Rektör, üniversitenin veya yüksek teknoloji enstitüsü tüzel kişiliğini temsil eder.

Görev, Yetki ve Sorumlulukları:

- ✓ Üniversite kurullarına başkanlık etmek, Yükseköğretim Üst Kuruluşlarının kararlarını uygulamak, üniversite kurullarının önerilerini inceleyerek karara bağlamak ve üniversiteye bağlı kuruluşlar arasında düzenli çalışmayı sağlamak,
- ✓ Her eğitim-öğretim yılı sonunda ve gerektiğinde üniversitenin eğitim-öğretim, bilimsel araştırma ve yayım faaliyetleri hakkında Üniversitelerarası Kurula bilgi vermek,
- ✓ Üniversitenin yatırım programlarını, bütçesini ve kadro ihtiyaçlarını, bağlı birimlerinin ve üniversite yönetim kurulu ile senatonun görüş ve önerilerini aldıktan sonra hazırlamak ve Yükseköğretim Kuruluna sunmak,
- ✓ Gerekli gördüğü hallerde, üniversiteyi oluşturan kuruluş ve birimlerde görevli öğretim elemanlarının ve diğer personelin görev yerlerini değiştirmek ve bunlara yeni görevler vermek,
- ✓ Üniversitenin birimleri ve benzeri her düzeydeki personeli üzerinde genel gözetim ve denetim görevini yapmak,
- ✓ Bu kanun ile kendisine verilen diğer görevleri yapmaktır.

2- SENATO

Rektörün başkanlığında, rektör yardımcıları, dekanlar ve her fakülteden fakülte kurullarınca üç yıl içinde seçilecek birer öğretim üyesi ile rektörlüğe bağlı enstitü ve yüksekokul müdürlerinden oluşur. Senato, üniversitenin akademik organı olarak işlev görür.

Senatonun Görevleri:

- ✓ Üniversitenin eğitim-öğretim, bilimsel araştırma ve yayım faaliyetlerinin esasları hakkında karar almak,
- ✓ Üniversitenin bütününe ilgilendiren kanun ve yönetmelik taslaklarını hazırlamak veya görüş bildirmek,
- ✓ Rektörün onayından sonra Resmi Gazete' de yayımlanarak yürürlüğe girecek olan üniversite ve üniversitenin birimleri ile ilgili yönetmelikleri hazırlamak,
- ✓ Üniversitenin yıllık eğitim-öğretim programını ve takvimini inceleyerek karara bağlamak,
- ✓ Bir sınava bağlı olmayan fahri akademik unvanlar vermek ve fakülte kurullarının bu konudaki önerilerini karara bağlamak,
- ✓ Fakülte kurulları ile rektörlüğe bağlı enstitü ve yüksekokul kurullarının kararlarına yapılacak itirazları inceleyerek karara bağlamak,

- ✓ Üniversite yönetim kuruluna üye seçmek, bu kanunla kendisine verilen diğer görevleri yapmak.

3- ÜNİVERSİTE YÖNETİM KURULU

Rektörün başkanlığında dekanlardan, üniversiteye bağlı değişik öğretim birim ve alanlarını temsil edecek şekilde senato tarafınca dört yıl için seçilecek üç profesörden oluşur. Üniversite Yönetim Kurulu idari faaliyetlerde rektöre yardımcı bir olarak işlev görmektedir.

Üniversite yönetim kurulu idari faaliyetlerde rektöre yardımcı bir organ olup aşağıdaki görevleri yapar;

- ✓ Yükseköğretim üst kuruluşları ile senato kararlarının uygulanmasında belirlenen plan ve programlar doğrultusunda rektöre yardım etmek,
- ✓ Faaliyet plan ve programlarının uygulanmasını sağlamak; üniversiteye bağlı birimlerin önerilerini dikkate alarak yatırım programını, bütçe tasarısı taslağını incelemek ve kendi önerileri ile birlikte rektörlüğe sunmak,
- ✓ Üniversite yönetimi ile ilgili rektörün getireceği konularda karar almak,
- ✓ Fakülte, enstitü ve yüksekokul yönetim kurullarının kararlarına yapılacak itirazları inceleyerek kesin karara bağlamak,
- ✓ Bu kanun ile kendisine verilen diğer görevleri yapmaktır.

4- FAKÜLTE ORGANLARI

Dekan, Fakülte Kurulu ve Fakülte Yönetim Kurulundan oluşur.

A- DEKAN

Fakültenin ve birimlerinin temsilcisi olan dekan, rektörün önereceği, üniversite içinden veya dışından üç profesör arasından Yükseköğretim Kurulunca üç yıl süre ile seçilir ve normal usul ile atanır. Süresi biten dekan yeniden atanabilir.

Dekanın Görev, Yetki ve Sorumlulukları;

- ✓ Fakülte kurullarına başkanlık etmek, fakülte kurullarının kararlarını uygulamak ve fakülte birimlerinin arasında düzenli çalışmayı sağlamak,
- ✓ Her öğretim yılı sonunda ve istendiğinde fakültenin genel durumu ve işleyişi hakkında rektöre rapor vermek,
- ✓ Fakültenin ödenek ve kadro ihtiyaçlarını gerekçesi ile birlikte rektörlüğe bildirmek, fakülte bütçesi ile ilgili fakülte yönetim kurulunun da görüşünü aldıktan sonra rektörlüğe sunmak,
- ✓ Fakültenin birimleri ve her düzeydeki personel üzerinde genel gözetim ve denetim görevini yapmak,
- ✓ Bu kanun ile kendisine verilen diğer görevleri yapmaktır.

Fakültenin ve bağlı birimlerinin öğretim kapasitesinin rasyonel bir şekilde kullanılmasından ve geliştirilmesinden, gerektiği zaman güvenlik önlemlerinin alınmasından, öğrencilerin gerekli sosyal hizmetlerinin sağlanmasında, eğitim-öğretim, bilimsel araştırma ve

yayım faaliyetlerinin düzenli bir şekilde yürütülmesinden, bütün faaliyetlerin gözetim ve denetiminin yapılmasından, takip ve kontrol edilmesinden ve sonuçlanmasında rektöre karşı birinci derecede sorumludur.

B- FAKÜLTE KURULU

Fakülte Kurulu, dekanın başkanlığında fakülteye bağlı bölümlerin başkanları ile varsa fakülteye bağlı enstitü ve yüksekokul müdürlerinden ve üç yıl için fakülte profesörlerinin kendi aralarında seçecekleri üç, doçentlerin kendi aralarından seçecekleri iki, doktora öğretim üyelerinin kendi aralarından seçecekleri bir öğretim üyesinden oluşur.

Fakülte Yönetim Kurulunun Görevleri;

- ✓ Fakülte Kurulunun kararları ile tespit ettiği esasların uygulanmasında dekana yardım etmek,
- ✓ Fakültesin eğitim-öğretim, plan ve programları ile takviminin uygulanmasını sağlamak,
- ✓ Fakültenin yatırım, program ve bütçe tasarısını hazırlamak,
- ✓ Dekanın fakülte yönetimi ile ilgili getireceği bütün işlerde karar almak,
- ✓ Öğrencilerin kabulü, ders intibakları ve çıkarılmaları ile eğitim-öğretim ve sınavlara ait işlemleri hakkında karar vermek,
- ✓ Bu kanunla verilen diğer görevleri yapmaktır.

5- ENSTİTÜ ORGANLARI

Enstitü Müdürü, Enstitü Kurulu ve Enstitü Yönetim Kurulundan oluşur.

Enstitü Müdürü, üç yıl için ilgili fakülte dekanının önerisi üzerine rektör tarafından atanır. Rektörlüğe bağlı enstitülerde de bu atama doğrudan rektör tarafından yapılır, süresi biten müdür tekrar atanabilir.

Enstitü Müdürü, bu kanun ile dekanlara verilmiş olan görevleri enstitü bakımından yerine getirir.

Enstitü Kurulu, müdürün başkanlığında, müdür yardımcıları ve enstitüsü oluşturan ana bilim dalı başkanlarından oluşur.

Enstitü Yönetim Kurulu, müdürün başkanlığında, müdür yardımcıları, müdürce gösterilecek altı aday arasından enstitü kurulu tarafından üç yıl için seçilecek üç öğretim üyesinden oluşur.

Enstitü Kurulu ve Enstitü Yönetim Kurulu, bu kanunla fakülte kurulu ve fakülte yönetim kuruluna verilmiş görevleri enstitü bakımından yerine getirirler.

6- YÜKSEKOKUL ORGANLARI

Yüksekokul Müdürü, Yüksekokul Kurulu ve Yüksekokul Yönetim Kurulundan oluşur.

Yüksekokul Müdürü, üç yıl için ilgili fakülte dekanının önerisi üzerine rektör tarafından atanır. Rektörlüğe bağlı yüksekokullarda bu atama doğrudan rektör tarafından yapılır. Süresi biten müdür yeniden atanabilir.

Yüksekokul müdürü bu kanun ile dekanlara verilmiş olan görevleri yüksekokul bakımından yerine getirir.

Yüksekokul Kurulu, Müdürün başkanlığında, müdür yardımcıları ve okulu oluşturan bölüm veya anabilim dalı başkanlarından oluşur.

Yüksekokul Yönetim Kurulu, Müdürün başkanlığında, müdür yardımcıları ile müdürce gösterilecek altı aday arasından yüksekokul kurulu tarafından üç yıl için seçilecek üç öğretim üyesinden oluşur.

Yüksekokul Kurulu ve Yüksekokul Yönetim Kurulu bu kanunla fakülte kurulu ve fakülte yönetim kuruluna verilmiş görevleri yüksekokul bakımından yerine getirir.

7- İDARİ BİRİMLER

A- GENEL SEKRETER;

Genel Sekreterlik, bir Genel Sekreter ile en çok iki Genel Sekreter Yardımcısından ve bağlı birimlerden oluşur.

Genel Sekreter, üniversite idari teşkilatının başıdır ve bu teşkilatın çalışmasından Rektöre karşı sorumludur.

Genel Sekreter, üniversite idari teşkilatının başı olarak yapacağı görevler dışında, kendisi ve kendisine bağlı birimler aracılığı ile aşağıdaki görevleri yerine getirir.

- ✓ Üniversite idari teşkilatında bulunan birimlerin verimli, düzenli ve uyumlu şekilde çalışmasını sağlamak,
- ✓ Üniversite Senatosu ile Üniversite Yönetim Kurulunda oya katılmaksızın raportörlük görevi yapmak; bu kurullarda alınan kararların yazılması, korunması ve saklanması sağlamak,
- ✓ Üniversite Senatosu ile Üniversite Yönetim Kurulunun kararlarını üniversiteye bağlı birimlere iletmek,
- ✓ Üniversite idari teşkilatında görevlendirilecek personel hakkında rektöre öneride bulunmak,
- ✓ Basın ve halkla ilişkiler hizmetinin yürütülmesini sağlamak,
- ✓ Rektörlüğün yazışmalarını yürütmek,
- ✓ Rektörlüğün protokol, ziyaret ve tören işlerini düzenlemek,
- ✓ Rektör tarafından verilecek benzeri görevleri yapmak.

B- YAPI İŞLERİ VE TEKNİK DAİRE BAŞKANLIĞI;

Üniversite Yapı İşleri ve Teknik Daire Başkanlıklarını, görev, yetki ve sorumlulukları aşağıda belirtildiği şekilde düzenlenmiştir.

- ✓ Üniversite bina ve tesislerinin projelerini yapmak, ihale dosyalarını hazırlamak, yapı ve onarımla ilgili ihaleleri yürütmek, inşaatları kontrol etmek ve teslim almak, bakım ve onarım işlerini yapmak
- ✓ Kalorifer, kazan dairesi, soğuk oda, jeneratör, havalandırma sistemleri ile telefon santrali, çevre düzenleme ve araç işletme, asansör bakım ve onarımı ile benzer işleri yürütmek.

✓

C- PERSONEL DAİRE BAŞKANLIĞI;

Üniversitelerin Personel Daire Başkanlıklarının görev, yetki ve sorumlulukları aşağıda belirtildiği şekilde düzenlenmiştir.

- ✓ Üniversitenin insan gücü planlaması ve personel politikasıyla ilgili çalışmalar yapmak,
- ✓ Personel sisteminin geliştirilmesiyle ilgili önerilerde bulunmak,
- ✓ Üniversite personelinin atama, özlük ve emeklilik işleriyle ilgili işlemleri yapmak,
- ✓ İdari personelin hizmet öncesi ve hizmet içi eğitimi programlarını düzenlemek ve uygulamak
- ✓ Verilecek benzeri görevleri yapmak.

D- ÖĞRENCİ İŞLERİ DAİRE BAŞKANLIĞI

Üniversitelerin Öğrenci İşleri Daire Başkanlıklarının görev, yetki ve sorumlulukları aşağıda belirtildiği şekilde düzenlenmiştir.

- ✓ Öğrencilerin yeni kayıt, kabul ve ders durumları ile ilgili gerekli işleri yapmak,
- ✓ Mezuniyet, kimlik, burs, mezunların izlenmesi işlemlerini yürütmek,
- ✓ Verilecek diğer benzeri görevleri yerine getirmek.

E- SAĞLIK, KÜLTÜR VE SPOR DAİRE BAŞKANLIĞI

Üniversitelerin Sağlık, Kültür ve Spor Daire Başkanlıklarının görev, yetki ve sorumlulukları aşağıda belirtildiği şekilde düzenlenmiştir.

- ✓ Öğrencilerin ve personelin, sağlık işleri ve tedavileri ile ilgili hizmetleri yürütmek,
- ✓ Öğrencilerin ve personelin barınma, yemek ve benzeri ihtiyaçlarını karşılamak,
- ✓ Öğrencilerin ve personelin, spor, kültürel ve sosyal ihtiyaçlarını karşılayacak faaliyetleri düzenlemek.
- ✓ Verilecek diğer benzeri görevleri yerine getirmek.

F- KÜTÜPHANE VE DOKÜMANTASYON DAİRE BAŞKANLIĞI

Üniversitelerin Kütüphane ve Dokümantasyon Daire Başkanlıklarının görev, yetki ve sorumlulukları aşağıda belirtildiği şekilde düzenlenmiştir.

- ✓ Üniversite kütüphanelerinin gerekli her türlü hizmetlerini karşılamak,
- ✓ Baskı, film, videobant, mikrofilm gibi kayıt katalogları ve hizmete sunma işlemleri ile bibliyografik tarama çalışmalarını yapmak,

- ✓ Verilecek benzeri diğer görevleri yerine getirmek.

G- BİLGİ İŞLEM DAİRE BAŞKANLIĞI

Üniversitelerin Bilgi İşlem Daire Başkanlıklarının görev, yetki ve sorumlulukları aşağıda belirtildiği şekilde düzenlenmiştir.

- ✓ Üniversitedeki bilgi işlem sistemini işletmek; eğitim, öğretim ve araştırmalara destek olmak,
- ✓ Üniversitenin ihtiyaç duyacağı diğer bilgi işlem hizmetlerini yerine getirmek.

H- HUKUK MÜŞAVİRLİĞİ

Üniversitelerde Hukuk Müşavirliklerinin görev, yetki ve sorumlulukları aşağıda belirtildiği şekilde düzenlenmiştir.

Üniversitenin öğrencileri, diğer kişi ve kurumlarla olan anlaşmazlık ve uyuşmazlıklarında adli ve idari mercilerde üniversitenin haklarını savunmak,

- ✓ Üniversitenin tasarruflarının yürürlükteki kanunlara uygun olarak icrasında, idareye yardımcı olmak,
- ✓ Verilecek benzeri diğer görevleri yerine getirmek.

I- İDARİ VE MALİ İŞLER DAİRE BAŞKANLIĞI

Üniversitelerin İdari ve Mali İşler Daire Başkanlıklarının görev, yetki ve sorumlulukları aşağıda belirtildiği şekilde düzenlenmiştir.

- ✓ Araç, gereç ve malzemenin temini ile ilgili hizmetleri yürütmek,
- ✓ Temizlik, aydınlatma, ısıtma, bakım, onarım ve benzeri hizmetleri yapmak,
- ✓ Sivil Savunma, güvenlik ve çevre kontrolü işlerini yürütmek,
- ✓ Verilecek benzeri görevleri yapmak,

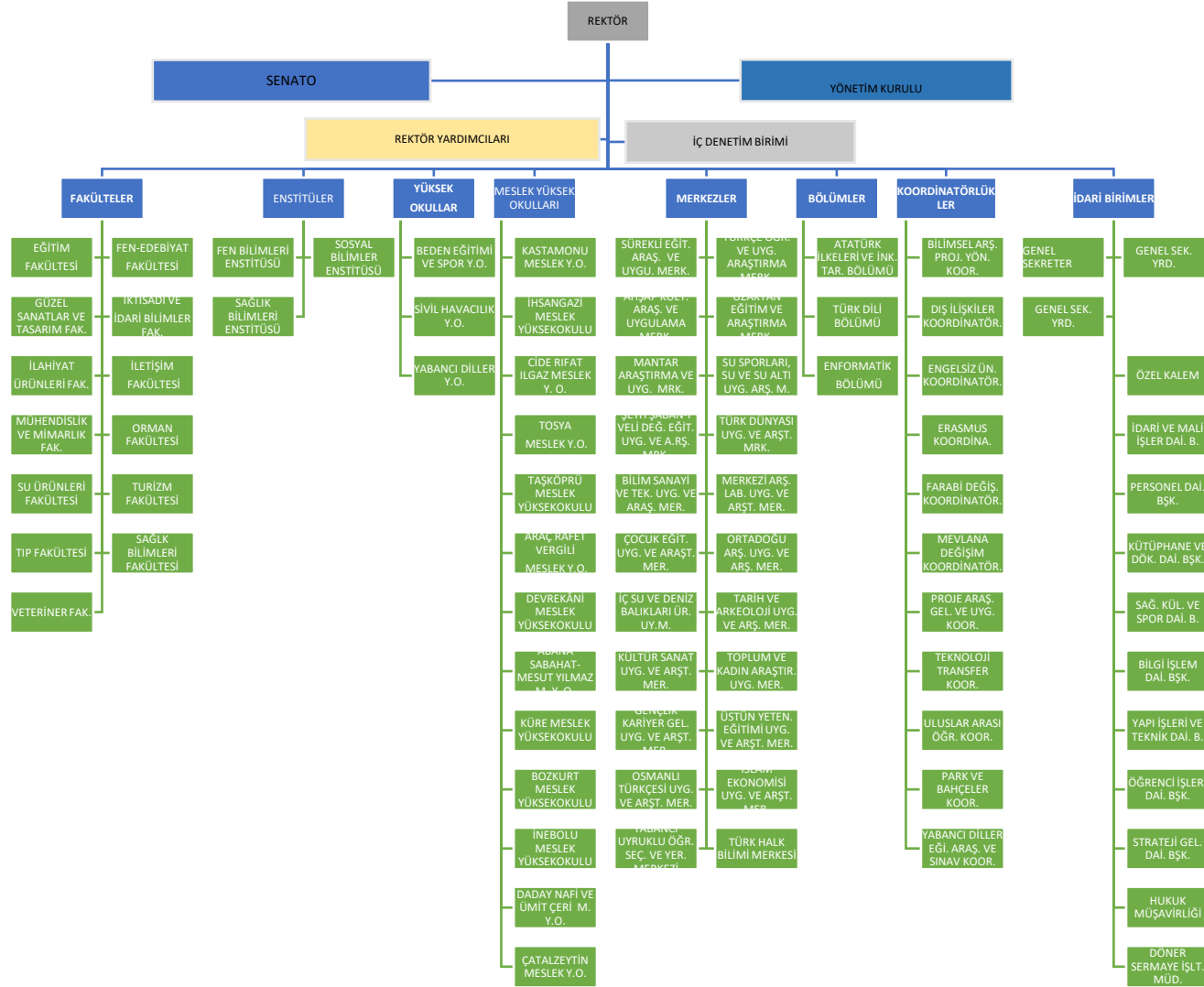
İ- STRATEJİ GELİŞTİRME DAİRE BAŞKANLIĞI

Üniversitelerin Strateji Geliştirme Daire Başkanlıklarının görev, yetki ve sorumlulukları aşağıda belirtildiği şekilde düzenlenmiştir.

- ✓ Ulusal kalkınma strateji ve politikaları, yıllık program ve hükümet programı çerçevesinde idarenin orta ve uzun vadeli strateji ve politikalarını belirlemek, amaçlarını oluşturmak üzere gerekli çalışmaları yapmak.
- ✓ İdarenin görev alanına giren konularda performans ve kalite ölçütleri geliştirmek ve bu kapsamda verilecek diğer görevleri yerine getirmek.
- ✓ İdarenin yönetimi ile hizmetlerin geliştirilmesi ve performansla ilgili bilgi ve verileri toplamak, analiz etmek ve yorumlamak.

- ✓ İdarenin görev alanına giren konularda, hizmetleri etkileyecek dış faktörleri incelemek, kurum içi kapasite araştırması yapmak, hizmetlerin etkililiğini ve tatmin düzeyini analiz etmek ve genel araştırmalar yapmak.
- ✓ Yönetim bilgi sistemlerine ilişkin hizmetleri yerine getirmek.
- ✓ İdarede kurulmuşsa Strateji Geliştirme Kurulunun sekretarya hizmetlerini yürütmek.
- ✓ İdarenin stratejik plan ve performans programının hazırlanmasını koordine etmek ve sonuçlarının konsolide edilmesi çalışmalarını yürütmek.
- ✓ İzleyen iki yılın bütçe tahminlerini de içeren idare bütçesini, stratejik plan ve yıllık performans programına uygun olarak hazırlamak ve idare faaliyetlerinin bunlara uygunluğunu izlemek ve değerlendirmek.
- ✓ Mevzuatı uyarınca belirlenecek bütçe ilke ve esasları çerçevesinde, ayrıntılı harcama programı hazırlamak ve hizmet gereksinimleri dikkate alınarak ödeneğin ilgili birimlere gönderilmesini sağlamak.
- ✓ Bütçe kayıtlarını tutmak, bütçe uygulama sonuçlarına ilişkin verileri toplamak, değerlendirmek ve bütçe kesin hesabı ile malî istatistikleri hazırlamak.
- ✓ İlgili mevzuatı çerçevesinde idare gelirlerini tahakkuk ettirmek, gelir ve alacaklarının takip ve tahsil işlemlerini yürütmek.
- ✓ Üniversitenin muhasebe hizmetlerini yürütmek
- ✓ Harcama birimleri tarafından hazırlanan birim faaliyet raporlarını da esas alarak idarenin faaliyet raporunu hazırlamak.
- ✓ İdarenin mülkiyetinde veya kullanımında bulunan taşınır ve taşınmazlara ilişkin icmal cetvellerini düzenlemek.
- ✓ İdarenin yatırım programının hazırlanmasını koordine etmek, uygulama sonuçlarını izlemek ve yıllık yatırım değerlendirme raporunu hazırlamak.
- ✓ İdarenin, diğer idareler nezdinde takibi gereken malî iş ve işlemlerini yürütmek ve sonuçlandırmak.
- ✓ Malî kanunlarla ilgili diğer mevzuatın uygulanması konusunda üst yöneticiye ve harcama yetkililerine gerekli bilgileri sağlamak ve danışmanlık yapmak.
- ✓ Ön malî kontrol faaliyetini yürütmek.
- ✓ İç kontrol sisteminin kurulması, standartlarının uygulanması ve geliştirilmesi konularında çalışmalar yapmak.
- ✓ Üst yönetimin iç denetime yönelik işlevinin etkililiğini ve verimliliğini artırmak için gerekli hazırlıkları yapmak.
- ✓ Üst yönetici tarafından verilecek diğer görevleri yapmak.

KASTAMONU ÜNİVERSİTESİ TEŞKİLAT ŞEMASI



C- FİZİKSEL KAYNAKLAR

1- FİZİKİ YAPI

Üniversitemiz ana kampüsü, Daday yolu 3. Km'de kurulmuştur. Şehir merkezinde 3 yerleşke ile İhsangazi, Cide, İnebolu, Tosya, Taşköprü, Araç, Devrekâni, Abana, Küre, Bozkurt, Azdavay, Daday ve Çatalzeytin ilçelerinde de yerleşkeler yer almaktadır. Tüm Yerleşkeler toplamı 16 olup, yüzölçümü 2.423.442,64 m²'dir. Tüm yerleşkelerin toplamında 209.793,30 m² kapalı alan bulunmaktadır.

Tablo 1- Yerleşke Alanları

| YERLEŞKE ADI | BİRİM ADI | AÇIK ALAN (m ²) | KAPALI ALAN (m ²) | TOPLAM ALAN (m ²) |
|-------------------------------------|------------------------------------|-----------------------------|-------------------------------|-------------------------------|
| KUZEYKENT KÜLLİYESİ | REKTÖRLÜK | | 13.507,00 | |
| | ORMAN FAKÜLTESİ | | 9.002,00 | |
| | EĞİTİM FAKÜLTESİ | | 12.524,00 | |
| | SAĞLIK BİLİMLERİ FAKÜLTESİ | | 8.857,99 | |
| | TURİZM FAKÜLTESİ | | 9.851,01 | |
| | SİVİL HAVACILIK YÜKSEKOKULU | | 22.100,00 | |
| | BEDEN EĞİTİMİ VE SPOR YÜKSEKOKULU | | 6.251,00 | |
| | KASTAMONU MESLEK YÜKSEKOKULU | | 5.732,62 | |
| | MERKEZİ KAFETERYA | | 3.580,00 | |
| | MERKEZİ ARAŞTIRMA LABORATUVARI | | 4.789,00 | |
| | MERKEZİ KÜTÜPHANE | | 12.979,00 | |
| | EMİN BAYDİL SPOR TESİSİ | | 2.520,00 | |
| | LEVENT SEMİZER SPOR TESİSİ | | 3.046,00 | |
| | AHMET YESEVİ KONFERANS SALONU | | 1.715,51 | |
| | PROF. DR. MEVLÜT BEYRİBEY KONUKEVİ | | 1.242,54 | |
| | ATÖLYELER | | 2.501,00 | |
| | ÖĞRENCİ EVİ | | 736,81 | |
| | SİNEMA SALONU | | 145,00 | |
| | GENEL SEKRETERLİK BİRİMLERİ (ESKİ) | | 1.200,00 | |
| | KAMPÜS GİRİŞ BİNASI | | 50,00 | |
| ENERJİ MERKEJİ | | 1.273,69 | | |
| | TOPLAM | 929.340,53 | 123.604,17 | 2.052.944,70 |
| EĞİTİM FAKÜLTESİ (ÇARŞI) YERLEŞKESİ | EĞİTİM FAKÜLTESİ (A BLOK) | | 1.915,64 | |
| | EĞİTİM FAKÜLTESİ (B BLOK) | | 1.519,58 | |
| | EĞİTİM FAKÜLTESİ (C BLOK) | | 5.445,03 | |
| | EĞİTİM FAKÜLTESİ (D BLOK) | | 385,28 | |
| | SPOR SALONU | | 1.203,12 | |
| | LOJMAN | | 456,06 | |
| | EK PREFABRİK BİNA KREŞ | | 153,13 | |
| | | TOPLAM | 14.131,70 | 11.077,84 |
| REKTÖRLÜK (ÇARŞI) | REKTÖRLÜK BİNASI | | 3.096,00 | |
| | REKTÖRLÜK EK HİZMET BİNASI | | 250,00 | |
| | | TOPLAM | 592,00 | 3.346,00 |
| | YÜCEBİYYIKLAR KONAĞI | 237,46 | 502,25 | 739,71 |
| ABANA YERLEŞKESİ | ABANA SABAHAT-MESUT YILMAZ MYO. | 8.061,02 | 7.140,00 | 15.201,02 |
| ARAÇ YERLEŞKESİ | ARAÇ RAFET VERGİLİ MESLEK Y.O. | 25.101,61 | 6.340,08 | 31.441,69 |
| AZDAVAY YERLEŞKESİ | AZDAVAY MESLEK YÜKSEKOKULU | 2.906,00 | 3.376,00 | 6.282,00 |
| BOZKURT YERLEŞKESİ | BOZKURT MESLEK YÜKSEKOKULU | 7.035,62 | 3.395,38 | 10.431,00 |
| CİDE YERLEŞKESİ | CİDE RIFAT ILGAZ MESLEK Y.O. | | 4.572,00 | |
| | CİDE YEMEKHANE | | 1.176,00 | |
| | CİDE KONUKEVİ | | 1.353,00 | |
| | | TOPLAM | 10.060,13 | 7.101,00 |
| | TOPLAM | 1.997.466,07 | 165.882,72 | 2.163.348,79 |

| YERLEŐKE ADI | BİRİM ADI | AÇIK ALAN (m ²) | KAPALI ALAN (m ²) | TOPLAM ALAN (m ²) |
|-----------------------|----------------------------------|-----------------------------|-------------------------------|-------------------------------|
| ÇATALZEYİN YERLEŐKESİ | ÇATALZEYİN MESLEK YÜKSEKOKULU | 34.528,18 | 12.300,00 | 46.828,18 |
| DADAY YERLEŐKESİ | DADAY NAFİ-ÜMİT ÇERİ MESLEK Y.O. | 77,46 | 4.512,00 | 4.589,46 |
| DEVRAKANİ YERLEŐKESİ | DEVREKANİ MESLEK YÜKSEKOKULU | 5.367,78 | 1.225,00 | 6.592,78 |
| İHSANGAZİ YERLEŐKESİ | İHSANGAZİ MESLEK YÜKSEKOKULU | 28.250,00 | 9.275,00 | 37.525,00 |
| İNEBOLU YERLEŐKESİ | İNEBOLU MESLEK YÜKSEKOKULU | 110.671,65 | 1.983,35 | 112.655,00 |
| KÜRE YERLEŐKESİ | KÜRE MESLEK YÜKSEKOKULU | | 1.599,00 | 842,67 |
| TAŐKÖPRÜ YERLEŐKESİ | TAŐKÖPRÜ MESLEK YÜKSEKOKULU | 19.918,31 | 8.704,03 | 28.622,34 |
| TOSYA YERLEŐKESİ | TOSYA MESLEK YÜKSEKOKULU | 18.126,22 | 4.312,20 | 22.438,42 |
| | | | | |
| | TOPLAM | 216.939,60 | 43.910,58 | 260.093,85 |
| | GENEL TOPLAM | 2.214.405,67 | 209.793,30 | 2.423.442,64 |

Tablo 2- Kastamonu Üniversitesi Taşınmazların Dağılımı (m2)

| YERLEŐKE ADI | TAPULU | MALİYE HAZİNESİ | DİŐER | TOPLAM |
|--------------------------------|---------------------|--------------------------|-------------------|---------------------|
| | | TAHSİS (m ²) | | |
| KUZEYKENT YERLEŐKESİ | 979.805,92 | 1.073.138,78 | - | 2.052.944,70 |
| EĐİTİM FAK. (ÇARŐI) YERLEŐKESİ | - | 25.209,54 | - | 25.209,54 |
| REKTÖRLÜK ÇARŐI YERLEŐKESİ | - | 3.938,00 | - | 3.938,00 |
| İLÇELER VE DİŐER | 35.171,23 | 103.474,50 | 202.704,67 | 341.350,40 |
| TOPLAM | 1.014.977,15 | 1.205.760,82 | 202.704,67 | 2.423.442,64 |

Tablo 3- 2019 Yılında İnşaatı Devam Edecek Hizmet Binaları

| TAŐINMAZLAR | (M ²) |
|-----------------------------|-------------------|
| İKTİSADİ VE İDARİ BİL. FAK. | 12.000 |
| TIP FAKÜLTESİ | 4.000 |
| SPOR KOMPLEKSİ | 10.000 |
| TOPLAM | 38.650 |

2- EĞİTİM ALANLARI

Üniversitemizde 2017-2018 Eğitim-Öğretim yılında yaklaşık 31.879 öğrenciye hizmet verirken 2018-2019 eğitim-öğretim yılında 33.019 öğrenci sayısına ulaşmıştır.

Tablo 4- Kastamonu Üniversitesi Eğitim Alanları

| EĞİTİM ALANI | AMFİ | SINIF | LABORATUVAR | | TOPLAM |
|------------------|----------|------------|-------------|------------|------------|
| | | | BİLGİSAYAR | DİĞER | |
| KAPASİTE 0-50 | - | 216 | 46 | 93 | 355 |
| KAPASİTE 51-75 | 3 | 55 | 1 | 11 | 70 |
| KAPASİTE 76-100 | 5 | 5 | 2 | 1 | 13 |
| KAPASİTE 101-150 | - | - | - | - | - |
| KAPASİTE 151-250 | - | - | - | - | - |
| KAPASİTE 251+ | - | - | - | - | - |
| TOPLAM | 8 | 276 | 49 | 105 | 438 |

3- SOSYAL ALANLAR

3.1- PERSONEL VE ÖĞRENCİ YEMEKHANESİ ALANLARI

Tablo 5- Kastamonu Üniversitesi Personel ve Öğrenci Yemekhanesi Alanları

| PERSONEL VE ÖĞRENCİ YEMEKHANESİ | | ADE T | KAPALI ALAN (m ²) | KAPASİTE (kişi) |
|--|-----------------------------|-------|-------------------------------|-----------------|
| KUZEYKENT YERLEŞKESİ | MERKEZ KAFETERYA (PERSONEL) | 1 | 250,00 | 500 |
| | MERKEZ KAFETERYA (ÖĞRENCİ) | 1 | 250,00 | 500 |
| | KASTAMONU MESLEK Y.O. | 1 | 250,00 | 150 |
| EĞİTİM FAKÜLTESİ (ÇARŞI) YERLEŞKESİ (PERSONEL) | | 1 | 110,46 | 50 |
| EĞİTİM FAKÜLTESİ (ÇARŞI) YERLEŞKESİ (ÖĞRENCİ) | | 1 | 555,29 | 275 |
| KASTAMONU M.Y.O. ÇATALZEYTİN KAMPÜSÜ | | 1 | 300,00 | 200 |
| ABANA YERLEŞKESİ | | 1 | 264,00 | 160 |
| ARAÇ YERLEŞKESİ (ÖĞRENCİ) | | 1 | 311,53 | 120 |
| ARAÇ YERLEŞKESİ (PERSONEL) | | 1 | 49,01 | 20 |
| CİDE YERLEŞKESİ (ÖĞRENCİ) | | 1 | 310,00 | 110 |
| CİDE YERLEŞKESİ (PERSONEL) | | 1 | 100,00 | 24 |
| DEVREKANİ YERLEŞKESİ (ÖĞRENCİ) | | 1 | 40,00 | 25 |
| İHSANGAZİ YERLEŞKESİ | | 1 | 200,00 | 200 |
| İNEBOLU YERLEŞKESİ (ÖĞRENCİ) | | 1 | 300,00 | 100 |
| İNEBOLU YERLEŞKESİ (PERSONEL) | | 1 | 17,64 | 16 |
| KÜRE YERLEŞKESİ (ÖĞRENCİ) | | 1 | 86,00 | 66 |
| KÜRE YERLEŞKESİ (PERSONEL) | | 1 | 45,00 | 12 |
| TAŞKÖPRÜ YERLEŞKESİ (ÖĞRENCİ) | | 1 | 360,00 | 250 |
| TAŞKÖPRÜ YERLEŞKESİ (PERSONEL) | | 1 | 80,00 | 50 |
| TOSYA YERLEŞKESİ (ÖĞRENCİ) | | 2 | 62,00 | 100 |
| TOSYA YERLEŞKESİ (PERSONEL) | | 1 | 33,00 | 20 |

3.2- KANTİN/KAFETERYA ALANLARI

Tablo 6- Kastamonu Üniversitesi Kantin/Kafeterya Alanları

| KANTİN/KAFETERYA | ADE T | KAPALI ALAN (m ²) | KAPASİTE (kişi) |
|---|----------|----------------------------------|--------------------|
| KUZEYKENT YERLEŞKESİ | 7 | 2.288,50 | 1.150 |
| EĞİTİM FAKÜLTESİ (ÇARŞI) YERLEŞKESİ | 1 | 345,00 | 210 |
| KASTAMONU M.Y.O. (ÇATALZEYTİN YERLEŞKESİ) | 1 | 145,00 | 80 |
| KASTAMONU M.Y.O. (DADAY YERLEŞKESİ) | 1 | 25 | 45 |
| ABANA YERLEŞKESİ | 1 | 125 | 100 |
| ARAÇ YERLEŞKESİ | 1 | 210,96 | 100 |
| CİDE YERLEŞKESİ | 1 | 170,00 | 40 |
| DEVREKANI YERLEŞKESİ | 1 | 60,00 | 30 |
| İHSANGAZI YERLEŞKESİ | 1 | 50,00 | 50 |
| İNEBOLU YERLEŞKESİ | 1 | 37,97 | 16 |
| KÜRE YERLEŞKESİ | 1 | 10,00 | 8 |
| TAŞKÖPRÜ YERLEŞKESİ | 1 | 409,00 | 300 |
| TOSYA YERLEŞKESİ | 1 | 33,00 | 40 |



Resim 1- Kastamonu Üniversitesi Merkez Kafeterya Görünüm.

3.3- TOPLANTI/KONFERANS SALONLARI

Tablo 7- Kastamonu Üniversitesi Toplantı/Konferans Salonu Sayıları

| KAPASİTE (Kişi) | TOPLANTI SALONU (ADET) | KONFERANS SALONU (ADET) | TOPLA M |
|--------------------|---------------------------|----------------------------|------------|
| KAPASİTE 0-50 | 6 | - | 6 |
| KAPASİTE 51-100 | 2 | 1 | 3 |
| KAPASİTE 101-250 | 1 | 2 | 3 |
| KAPASİTE 251+ | - | 1 | 1 |
| TOPLAM | 9 | 4 | 13 |

Resim 2- Bilgehan BİLGİLİ Konferans Salonu



Resim 3- Ahmet YESEVİ Konferans Salonu



3.4- SPOR TESİSLERİ

Tablo 8- Kastamonu Üniversitesi Spor Tesisleri

| YERLEŞKE | SPOR ALANI ADI | AÇIK /KAPALI SPOR ALANI | SAY I (ADET) | ALAN I (m ²) |
|--------------------------------|-----------------------------------|-------------------------|--------------|--------------------------|
| KUZEYKEN YERLEŞKESİ | LEVENT SEMİZER KAPALI SPOR SALONU | KAPALI | 1 | 3.046,00 |
| | EMİN BAYDİLSPOR TESİSİ | KAPALI | 1 | 2.520,00 |
| | FUTBOL SAHASI VE ATLETİZM PİSTİ | AÇIK | 1 | 23.700,00 |
| EĞİTİM FAK. (ÇARŞI) YERLEŞKESİ | SPOR SALONU | KAPALI | 1 | 1.203,12 |
| İHSANGAZİ YERLEŞKESİ | SPOR SALONU | KAPALI | 1 | 1.678,00 |

Resim 4- Levent SEMİZER Spor ve Kondisyon Salonu



Resim 5- Emin BAYDİL Futbol ve Atletizm Pisti



3.7- BİLGİ VE TEKNOLOJİ KAYNAKLARI

Tablo 11- Kastamonu Üniversitesi Bilgi ve Teknoloji Kaynakları

| BİLGİ VE TEKNOLOJİK KAYNAKLAR | | | | | | | |
|---|------------|--------------------|-------------------|----------|-------------------|------|-------------|
| BİRİMLER | BİLGİSAYAR | DİZÜSTÜ BİLGİSAYAR | YAZICI OKUYUCULAR | TARAYICI | FOTOĞRAF MAKİNESİ | FAKS | PROJEKSİYON |
| İDARİ BİRİMLER | | | | | | | |
| ÖZEL KALEM (GENEL SEKRETERLİK DAHİL) | | | | | | | |
| STRATEJİ GELİŞTİRME DAİRE BŞK. | | | | | | | |
| İDARİ VE MALİ İŞLER DAİRE BŞK. | | | | | | | |
| PERSONEL DAİRE BAŞKANLIĞI | | | | | | | |
| SAĞLIK, KÜLTÜR VE SPOR DAİRE BŞK. | | | | | | | |
| ÖĞRENCİ İŞLERİ DAİRE BŞK. | | | | | | | |
| YAPI İŞLERİ TEKNİK DAİRE BŞK. | | | | | | | |
| BİLGİ İŞLEM DAİRE BŞK. | | | | | | | |
| KÜTÜPHANE VE DÖKMANTASYON DAİRE B. | | | | | | | |
| HUKUK MÜŞAVİRLİĞİ | | | | | | | |
| FAKÜLTELER | | | | | | | |
| EĞİTİM FAKÜLTESİ | | | | | | | |
| FEN-EDEBİYAT FAKÜLTESİ | | | | | | | |
| GÜZEL SANATLAR VE TASARIM FAKÜLTESİ | | | | | | | |
| İKTİSADİ VE İDARİ BİLİMLER FAK. | | | | | | | |
| İLAHİYAT FAKÜLTESİ | | | | | | | |
| İLETİŞİM FAKÜLTESİ | | | | | | | |
| MÜHENDİSLİK VE MİMARLIK FAKÜLTESİ | | | | | | | |
| ORMAN FAKÜLTESİ | | | | | | | |
| SU ÜRÜNLERİ FAKÜLTESİ | | | | | | | |
| TURİZM FAKÜLTESİ | | | | | | | |
| TIP FAKÜLTESİ | | | | | | | |
| SAĞLIK BİLİMLERİ FAKÜLTESİ | | | | | | | |
| VETERİNER FAK. | | | | | | | |
| YÜKSEKOKULLAR | | | | | | | |
| BEDEN EĞİTİMİ VE SPOR YÜKSEKOKULU | | | | | | | |
| SİVİL HAVACILIK YÜKSEKOKULU | | | | | | | |
| YABANCI DİLLER YÜKSEKOKULU | | | | | | | |
| MESLEK YÜKSEKOKULLAR | | | | | | | |
| KASTAMONU MESLEK YÜKSEKOKULU | | | | | | | |
| İHSANGAZI MESLEK YÜKSEKOKULU | | | | | | | |
| ÇİDE RIFAT ILGAZ MESLEK YÜKSEKOKULU | | | | | | | |
| TOSYA MESLEK YÜKSEKOKULU | | | | | | | |
| TAŞKÖPRÜ MESLEK YÜKSEKOKULU | | | | | | | |
| ARAÇ RAFET VERGİLİ MESLEK YÜKSEKOKULU | | | | | | | |
| DEVREKANİ MESLEK YÜKSEKOKULU | | | | | | | |
| ABANA SEBAHAT-MESUT YILMAZ MESLEK YÜKSEKOKULU | | | | | | | |
| KÜRE MESLEK YÜKSEKOKULU | | | | | | | |
| BOZKURT MESLEK YÜKSEKOKULU | | | | | | | |
| İNEBOLU MESLEK YÜKSEKOKULU | | | | | | | |
| DADAY NAFİ VE ÜMİT ÇERİ MESLEK YÜKSEKOKULU | | | | | | | |
| ÇATALZEYİN MESLEK YÜKSEKOKULU | | | | | | | |
| ENSTİTÜLER | | | | | | | |
| FEN BİLİMLERİ ENSTİTÜSÜ | | | | | | | |
| SOSYAL BİLİMLER ENSTİTÜSÜ | | | | | | | |
| ARAŞTIRMA MERKEZİ | | | | | | | |
| KOORDİNATÖRLÜKLER | | | | | | | |
| TOPLAM | | | | | | | |

3.8- KÜTÜPHANE KAYNAKLARI

Resim 9- Bilgehan Bilgili Merkez Kütüphane



Kütüphaneler, günümüz dünyasında bilgiye erişim ve bilgi paylaşımı açısından büyük önem taşımakta, bu önem özellikle üniversitelerde bir kat daha artmaktadır. Akademik anlamda bir kütüphane, bulunduğu üniversiteye önemli derecede katkı sağlarken nitelikli ve zengin kaynağa sahip kütüphanesi olan üniversiteler daha hızlı gelişmektedir.

Bu doğrultuda Üniversitemiz, kütüphanesini yapılandırmak ve geliştirmek üzere çalışmalarını sürdürmektedir.

Hedef, üniversitemiz bünyesinde görev yapan akademisyenler ile eğitim gören öğrencilere araştırma yapma, bilgi toplama ve edinilen bilgileri işleme konusunda gerekli olan tüm imkanları sunabilmektir. Bu amaçla basılı ve elektronik kitapların ve dergilerin temini, ihtiyaç doğrultusunda veri taban abonelikleri ile ilgili çalışmalar sürdürülmektedir.

Kütüphanemiz, Şubat 2017 tarihinden günümüze 12.000 m² lik yeni binasında kullanıcılarına en iyi hizmeti vermek amacıyla çalışmalarına devam etmektedir.

Kütüphane binamızın içinde 15 adet tekli (bireysel) çalışma odası, 3 adet grup çalışma odası, 550 kişilik Konferans Salonu, 150 Kişilik Konferans Salonu ve 50 kişilik Konferans salonu bulunmaktadır.

Kütüphanemiz kullanıcı gruplarımıza daha iyi hizmet vermek amacıyla Nadir (Yazma) Eserler Bölümü, Tez Bölümü, Danışma Kaynakları Bölümü, Kitap Dışı Materyal Bölümü, Araştırma Bölümü ve GEKOP Bölümü olmak üzere bölümlere ayrılmıştır.

Kütüphanemiz eğitim-öğretim dönemi boyunca haftanın 7 günü 08:30-22:30 saatleri arasında hizmet verirken, yaz dönemi hafta içi 08:30-17:30 saatleri arasında hizmet vermektedir.

Tablo 12- Kastamonu Üniversitesi Kütüphane Kaynakları

| 2018 YILI KÜTÜPHANE KAYNAKLARI | | | |
|--------------------------------|------------------------------|-----------------------------------|------------------------|
| KİTAP | PERİYODİK YAYIN (E-DERGI) | ELEKTRONİK YAYIN (VERİ TABANI) | DİĞERLERİ (E-KİTAP) |
| 37.000 | 39.355 | 62 | 468.936 |

Resim 10- Merkez Kütüphane Binasından Görünüm



Resim 11- Merkez Kütüphane Binasından Görünüm



Resim 12- Bilgehan Bilgili Merkez Kütüphane



3.9- BİLİŞİM ALTYAPISI

Bilgi İşlem Biriminin amacı; Üniversitemiz akademik ve idari birimler ile öğrencilerin gereksinim duyacağı bilişim hizmetleri ve servislerinin karşılanmasında yönelik olarak yeni bilişim teknolojilerini üniversitemize kazandırarak, kontrol ve koordinasyon yoluyla etkin ve verimli bir şekilde kullanımı ve devamlılığını sağlamaktır.

Ülkelerin bilim politikalarını üreten ve belirleyen üniversiteler, tüm bilimsel çalışmaların odağında bulunmasından dolayı bilişim teknolojilerinin en çok kullanıldığı ve üretildiği merkezler konumundadırlar. Bilişim teknolojileri üniversitelerde, öğrencilerin, eğitimcilerin, araştırmacıların, yöneticilerin ve idari mekanizmanın kullanımına sunulmuş, onların işlevselliklerini ve verimliliklerini arttıracak araçlardır.

Kastamonu Üniversitesi Bilgi İşlem Daire Başkanlığı, araştırmacılara, öğrencilere, personele, eğitim-öğretim ve yönetim birimlerine, bilişim teknolojileri desteğini sunmayı görev edinmiştir.

Bu görev kapsamında, Daire Başkanlığımız, üniversite birimlerinin ve çalışanlarının beklentilerine azami ölçüde cevap verebilecek hizmetleri, en ekonomik koşullarda, güvenilir, kaliteli ve sürekli bir hizmet anlayışı ile üretmeyi, hedef olarak belirlemiştir.

Bu hedefe ulaşmak için Daire Başkanlığı'nın çalışma yapısı ve sistemi gözden geçirilmiş, kaliteli ve güvenilir bir hizmet için, çalışanları eğiterek motive etmeyi, moral vermeyi, zamanı iyi kullanmayı, organize etmeyi, geleceği görmeyi, misyon ve vizyonu, hedef ve değerleri planlayan yöntemler belirlenmiştir.

Bilgi İşlem Daire Başkanlığı, Üniversitemiz birimlerinin Bilgi İşlem hizmetleri (yazılım, otomasyon, internet iletişimi, web, mail, ftp, bakım-onarım-servis vb.) konusundaki ihtiyaç ve taleplerini karşılamak üzere;

- Üniversite içinde bilişim alt yapısını oluşturmak,
- Eğitim, öğretim ve araştırmalarda; bilgi teknolojileri alt yapı, donanım ve yazılım desteği sağlamak,
- Bilgi işlem hizmetlerini düzenli bir şekilde yürütmek,
- Teknik gelişmeleri takip ederek yeniliklerin üniversitede uygulanmasını sağlamak amaçları ile yönetim fonksiyonlarını (Planlama, Örgütleme, Yönelme, Koordinasyon, Denetim) kullanarak dairenin ve bağlı birimlerinin etkin ve uyumlu bir biçimde çalışmasını sağlamaktadır.

LİSANSLI PROGRAMLARIMIZ

ANSYS Academic Research Mechanical (5 Tasks) (Sonlu Elemanlar Yazılımı)

Edius Pro 8 (Video Kurgu Yazılımı)

NETCAD GIS 7.0 (Ana Modül Cad ve Gis Uygulaması)

NETSURF (Harita ve Arazi Modelleme Uygulaması)

Annual Maintenance Renewal - Veeam Backup & Replication Enterprise for Vmware

Autodesk Ürünleri

SPSS Programı

Adobe Creative Cloud Ürünleri

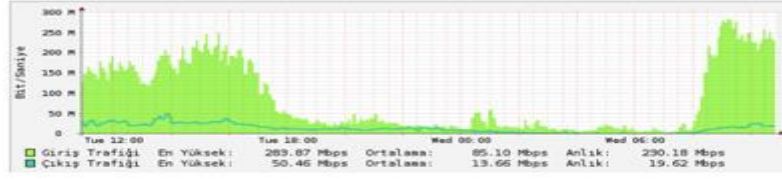
İNTERNET HİZMETİ

Kurulduğunda 10 Mbps bant genişliği ile Üniversitemize hizmet vermeye başlayan Başkanlığımız, kademeli olarak hız artışı sağlanarak 2015 yılında 250 Mbps bant genişliği ile hizmet vermeye devam etmektedir.

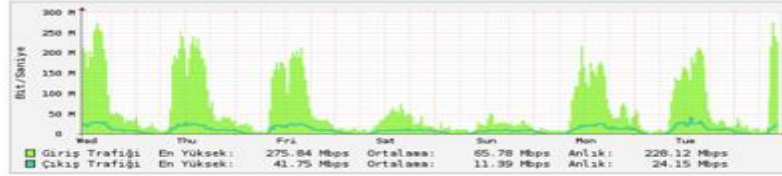
Kuzeykent Kampüsü 250 Mbps, Eğitim Fakültesi 50 Mbps, İlçe Meslek Yüksekokullarımız; Araç Rafet Vergili Meslek Yüksekokulu 10 Mbps Cide Rifat Ilgaz Meslek Yüksekokulu 10 Mbps Devrekani Meslek Yüksekokulu 10 Mbps İhsangazi Meslek Yüksekokulu 10 Mbps İnebolu Meslek Yüksekokulu 15 Mbps Abana Sabahat-Mesut Yılmaz Meslek Yüksekokulu 10 Mbps Taşköprü Meslek Yüksekokulu 15 Mbps Tosya Meslek Yüksekokulu 15 Mbps Küre Meslek Yüksekokulu 10 Mbps Çatalzeytin Kampüsü 20 Mbps Daday Kampüsü 10 Mbps, Rektörlük 15 Mbps, Yed-i Beyza Konağı Turizm Uygulama ve Araştırma Merkezi 10 Mbps bant genişliği ile hizmet vermektedir.

Üniversitemiz İnternet Kullanım İstatistikleri (ULAKNET'teki Veriler)

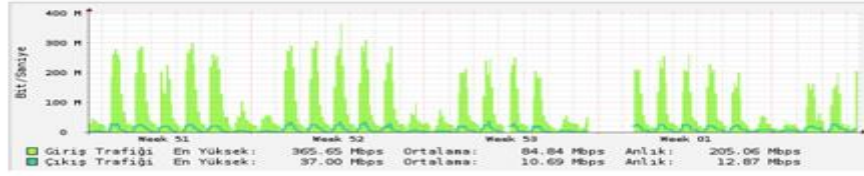
Günlük



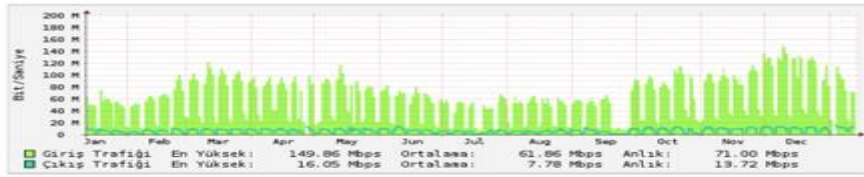
Haftalık Grafik



Aylık Grafik (2 Saat Ortalama)



Yıllık



D- İNSAN KAYNAKLARI

Kastamonu Üniversitesinde, 767 akademik, 390 idari, 23 yabancı uyruklu sözleşmeli personel ve 261 sürekli işçi olmak üzere toplam 1.441 personel bulunmaktadır. Toplam personelin %53 akademik, %27 idari ve %2'si sözleşmeli personel ve %18 sürekli işçilerden oluşmaktadır.

Kastamonu Üniversitesine tahsis edilen 1.351 adet akademik personel ve 1.150 adet idari personel kadrosunun 2018 yılı Eylül ayı itibariyle 1.057 adedi dolu, 1.344 adedi boş durumdadır. Tahsis edilen kadroların %54'ü kullanılmıştır.

1- AKADEMİK PERSONEL

Üniversitemizin gelişiminde büyük katkı sağlayan akademik personelimiz, öğrenci sayısına paralel olarak her yıl artış göstermektedir. 2017 yılı sonu itibariyle akademik dolu kadro sayımız 732 iken, 2018 yılı Ekim ayı sonu itibarı ile 767 olmuştur.

2019 yılında 50 akademik personel alımı gerçekleştirilmesi düşünülmektedir.

Tablo 13- Akademik Personel Sayıları

| UNVAN | 2017 | 2018 |
|----------------------|------------|------------|
| PROFESÖR | 43 | 47 |
| DOÇENT | 47 | 49 |
| DOKTORA ÖĞRETİ ÜYESİ | 224 | 255 |
| ÖĞRETİM GÖREVLİSİ | 191 | 245 |
| OKUTMAN | 35 | 0 |
| ARAŞTIRMA GÖREVLİSİ | 182 | 171 |
| UZMAN | 10 | 0 |
| TOPLAM | 732 | 767 |

2- İDARİ PERSONEL

Serbest olan 1.150 adet idari personel kadrosunun 2018 yılı Ekim ayı sonu itibariyle 390 adedi dolu, 760 adedi boş durumdadır. Başka bir ifadeyle serbest olan kadronun % 34' ü doludur.

2017 yılı sonu itibariyle idari dolu kadro sayımız 392 iken, 2018 yılı Ekim ayı sonu itibarı ile 390 olmuştur.

2019 yılında 25 İdari Personel alımı gerçekleştirilmesi düşünülmektedir.

İdari personel kadrolarının doluluk oranına göre dağılımı aşağıdaki tabloda yer almaktadır.

Tablo 14- İdari Personel Dolu-Boş Kadro Dağılımı

| SINIFI | DOLU | BOŞ | TOPLAM |
|-----------------------------|------------|------------|--------------|
| Genel İdari Hizmetleri | 261 | 323 | 584 |
| Sağlık Hizmetleri Sınıfı | 24 | 275 | 299 |
| Teknik Hizmetleri Sınıfı | 78 | 52 | 130 |
| Avukatlık Hizmetleri Sınıfı | 2 | 2 | 4 |
| Din Hizmetleri Sınıfı | - | 1 | 1 |
| Yardımcı Hizmetler | 25 | 107 | 132 |
| Toplam | 390 | 760 | 1.150 |

Tablo 15- İdari Personelin Yıllara Göre Dağılımı

| SINIFI | 2017 | 2018 |
|-----------------------------|------------|------------|
| Genel İdari Hizmetleri | 264 | 261 |
| Sağlık Hizmetleri Sınıfı | 23 | 24 |
| Teknik Hizmetleri Sınıfı | 79 | 78 |
| Avukatlık Hizmetleri Sınıfı | 2 | 2 |
| Yardımcı Hizmetler | 24 | 58 |
| Toplam | 392 | 390 |

3- SÖZLEŞMELİ PERSONEL

2018 yılı Ekim ayı sonu itibariyle Üniversitemizde farklı ülkelerden 23 yabancı uyruklu akademik personel, sözleşmeli olarak çalıştırılmaktadır.

2019 yılında çalıştırılmaya devam edilecektir.

Tablo 16- Sözleşmeli Personelin Birimlere Dağılımı

| BİRİM ADI | PROFESÖR | DOÇENT | DOKTOR ÖĞRETİM ÜYESİ | ÖĞRETİM GÖREVLİSİ | TOPLAM |
|-------------------------------|----------|----------|-------------------------|----------------------|-----------|
| EĞİTİM FAKÜLTESİ | | | 1 | | 1 |
| FEN-EDEBİYAT FAK. | 2 | 2 | 1 | | 5 |
| İKTİSADİ VE İDARİ BİLİM. FAK. | | 1 | 3 | | 4 |
| İLAHİYAT FAKÜLTESİ | | | 7 | 4 | 11 |
| MÜHENDİSLİK VE MİMARLIK FAK. | | | | 1 | 1 |
| REKTÖRLÜK | | | | 1 | 1 |
| TOPLAM | 1 | 3 | 12 | 6 | 23 |

4- DİĞER PERSONEL

2018 Yılında Üniversitemizde 11 Sürekli İşçi görev yapmakta iken 696 Sayılı Kanun Hükmünde Kararnamenin 127. Maddesi gereğince (4734 Sayılı Devlet İhale Kanuna Göre Hizmet Alımı ile çalıştırılan) 102 özel güvenlik görevlisi, 132 temizlik görevlisi ve 25 destek hizmet görevlisinden 250'si sınav sonucunda sürekli işçi olarak kadromuza dahil edilmiş ve toplam 261 işçiye ulaşılmıştır.

E- DİĞER HUSUSLAR

1- Öğrenci Sayıları

Tablo 17- Kastamonu Üniversitesi Öğrenci Sayıları

| T.C. KASTAMONU ÜNİVERSİTESİ ÖĞRENCİ SAYILARI | | | |
|---|----------------------------|-----------------------|---------------|
| FAKÜLTE ADI | ERKEK ÖĞRENCİ SAYISI | KIZ ÖĞRENCİ SAYISI | TOPLAM |
| ABANA SABAHAT-MESUT YILMAZ MESLEK YÜKSE | 190 | 51 | 241 |
| ARAÇ RAFET VERGİLİ MESLEK YÜKSEKOKULU | 650 | 332 | 982 |
| BEDEN EĞİTİMİ VE SPOR YÜKSEKOKULU | 873 | 363 | 1.236 |
| BOZKURT MESLEK YÜKSEKOKULU | 294 | 133 | 427 |
| CİDE RIFAT ILGAZ MESLEK YÜKSEKOKULU | 386 | 184 | 570 |
| ÇATALZEYİN MESLEK YÜKSEKOKULU | 90 | 210 | 300 |
| DADAY NAFİ VE ÜMİT ÇERİ MESLEK YÜKSEKOKUL | 78 | 112 | 190 |
| DEVREKANİ MESLEK YÜKSEKOKULU | 148 | 178 | 326 |
| EĞİTİM FAKÜLTESİ | 1.033 | 2.224 | 3.257 |
| FAZIL BOYNER SAĞLIK YÜKSEKOKULU | 112 | 181 | 293 |
| FEN BİLİMLERİ ENSTİTÜSÜ | 769 | 428 | 1.197 |
| FEN EDEBİYAT FAKÜLTESİ | 869 | 1.429 | 2.298 |
| GÜZEL SANATLAR VE TASARIM FAKÜLTESİ | 97 | 215 | 312 |
| İHSANGAZI MESLEK YÜKSEKOKULU | 370 | 323 | 693 |
| İKTİSADİ VE İDARİ BİLİMLER FAKÜLTESİ | 1.441 | 1.179 | 2.620 |
| İLAHİYAT FAKÜLTESİ | 604 | 666 | 1.270 |
| İLETİŞİM FAKÜLTESİ | 957 | 631 | 1.588 |
| İNEBOLU MESLEK YÜKSEKOKULU | 235 | 119 | 354 |
| KASTAMONU MESLEK YÜKSEKOKULU | 3.827 | 1.408 | 5.235 |
| KÜRE MESLEK YÜKSEKOKULU | 106 | 20 | 126 |
| MÜHENDİSLİK VE MİMARLIK FAKÜLTESİ | 1.143 | 582 | 1.725 |
| ORMAN FAKÜLTESİ | 176 | 42 | 218 |
| SAĞLIK BİLİMLERİ FAKÜLTESİ | 135 | 533 | 668 |
| SİVİL HAVACILIK YÜKSEKOKULU | 27 | 14 | 41 |
| SOSYAL BİLİMLER ENSTİTÜSÜ | 1.463 | 598 | 2.061 |
| SU ÜRÜNLERİ FAKÜLTESİ | 2 | 2 | 4 |
| TAŞKÖPRÜ MESLEK YÜKSEKOKULU | 668 | 565 | 1.233 |
| TIP FAKÜLTESİ | 50 | 79 | 129 |
| TOSYA MESLEK YÜKSEKOKULU | 529 | 425 | 954 |
| TURİZM FAKÜLTESİ | 285 | 246 | 531 |
| TURİZM İŞLETMECİLİĞİ VE OTELCİLİK YÜKSEKOKU | 144 | 82 | 226 |
| VETERİNER FAKÜLTESİ | 24 | 11 | 35 |
| TOPLAM: | 17.775 | 13.565 | 31.340 |

17.03.2006 tarih ve 26111 sayılı Resmi Gazetede yayımlanarak 01.03.2006 tarihi itibarı ile 5467 sayılı Kanununun 58'inci maddesi ile kurulan üniversitemiz, yaklaşık 4.500 öğrencisi ile çıktığı bu yola "Mezunu ve Mensubu Olmaktan Gurur Duyacağınız Üniversite" sloganını benimsemiş bir kurumdur.

2018-2019 eğitim öğretim güz döneminde Eylül ayı sonu itibarı ile öğrenci sayımız 31.340'a ulaşmıştır.

Resim 13- Kastamonu Üniversitesi Öğrencileri Mezuniyet Töreninden Bir Görünüm



2- Projeler

Tablo 18- Projeler Bilgi Formu

| | | Uluslararası Ortak Eğitim-Öğretim (2547/43) | FARABİ | ERASMUS | MEVLANA |
|---------------------------------------|---|---|--------|---------|---------|
| ÖĞRENCİ SAYISI | Gelen | 18 | | 1 | 5 |
| | Gönderilen | 1 | | 88 | 6 |
| | Değişim/Ortak Eğitim-Öğretim Yürütülen Program Sayısı | 5 | | | 9 |
| | Spor | | | 7 | 7 |
| Öğrenci Elemanı/ Öğretim Üyesi Sayısı | Gelen | | | 42 | 5 |
| | Gönderilen | | | | |



Tablo 19- Bilimsel Araştırma Projeleri

| BİLİMSEL ARAŞTIRMA PROJELERİ* | | | | | |
|-------------------------------|------------------------------|--------------------------|--------|-----------------------------|--------------------------|
| PROJELER | 2018 YILI | | | | |
| | Önceki Yıldan Devreden Proje | Yıl İçinde Eklenen Proje | TOPLAM | Yıl İçinde Tamamlanan Proje | Toplam Ödene Tutarı (TL) |
| KALKINMA BAK. PROJELERİ | 1 | - | 1 | | 10.324,917 |
| TÜBİTAK | 4 | - | 4 | - | 1.064.471 |
| AB HİBESİ | | | | | |
| B.A.P | | | | | |
| TOPLAM | | | | | |

*2018 Yılı Ekim Ayı sonu itibariyle.

II-PERFORMANS BİLGİLERİ

A- TEMEL POLİTİKA VE ÖNCELİKLERİMİZ

Kamu kaynaklarının ihtiyaçlar doğrultusunda tahsisi ve etkili kullanımında bütçesel süreçten beklenen; politika oluşturma, planlama ve bütçeleme arasındaki bağı iyi bir şekilde kurulmasıdır. Üniversitemiz kaynaklarının öncelikler çerçevesinde etkin, ekonomik ve verimli kullanılması ve şeffaflığın sağlanması ilkeleri gereği hazırlanan performans programı ile Üniversite faaliyetlerinin hedef ve göstergelere dayalı olarak izlenmesi ile kamuoyunun bilgilendirilmesi amaçlanmaktadır.

5018 sayılı Kamu Mali Yönetimi ve Kontrol Kanunu ile mali saydamlık ve hesap verilebilirlik kavramları ön plana çıkmaktadır. Bu değerlerin uygulanabilirlik aşamasında, Kamu Mali Yönetim sistemimize dahil edilen araçlarından bir tanesi de performans esaslı bütçeleme sistemidir. Performans esaslı bütçeleme kurumsal düzeyde temel unsurlarını; Stratejik Plan, Performans Programı ve Faaliyet Raporu oluşturmaktadır.

Üniversitemizin 2015-2019 dönemi Stratejik Planında yer alan misyon, vizyon, stratejik amaçlar ve hedefler doğrultusunda hazırlanan 2018 Mali Yılı Performans Programı; döneme ilişkin performans hedeflerini, bu hedeflere ulaşmak için yürütülecek faaliyetler ile faaliyetler için doğan kaynak ihtiyacını ve performans göstergelerini içeren programı ifade etmektedir.

Tüm kurumlar gibi Üniversitemiz yönetimi için de yol gösterici ve aydınlatıcı nitelikte olan stratejik planımız, zamana yayılmış öncelikli hedeflerimizin ortaya konulması ve bunlara ulaşılması bakımından kısa, orta ve uzun vadeli yönetsel yaklaşımlarımızın ve kaynaklarımızın saptanması için etkili bir yönetim aracı olarak kabul edilmektedir.

Kastamonu Üniversitesi 2015-2019 dönemi kurumsal düzeyde stratejik planında kurumsal vizyon, misyon ve değerlerimiz ile amaç ve hedefler aşağıdaki şekilde belirlenmiştir;

MİSYON

Ürettiği bilimsel bilgi ışığında toplum ve ülke ihtiyaçlarını karşılayan projeler yürüterek ülke kalkınmasına katkı sağlayan, kültürel değerlerle ve bulunduğu şehirle bütünleşik, bütün mensuplarının ve öğrencilerinin hürriyeti soluyabildiği, mensubu ve mezunu olmaktan gurur duyulan bir üniversite olmak.

VİZYON

Sunduğu bilimsel bilgi ve sağladığı özgür eğitim ortamıyla eğitim ve topluma destek alanında ulusal ve uluslararası seviyede tercih edilen bir “dünya üniversitesi” olarak ön sıralarda yer almak.

KURUMSAL DEĞERLERİMİZ;

Liyakat, Adalet, Hakkaniyet, Özgür Düşünce, Mükemmellik, Kalite, Ahlaki Değerlere Saygı, Sürdürülebilir Gelişme, İstişare, Hesap Verilebilirlik, Saydamlık

B- AMAÇ VE HEDEFLER

2015-2019 Stratejik Planının hazırlanması sürecinde gerçekleştirilen durum analizi, paydaş analizi, GZFT (Güçlü Yanlar, Zayıf Yanlar, fırsatlar ve tehditler) analizi ve çevre analizi çalışmaları sonucunda elde edilen veriler ışığında Kastamonu Üniversitesi için 5 stratejik alan belirlenmiştir.

Bu 5 stratejik alan aşağıda belirtilmiştir.

- Araştırma ve Geliştirme yapısının güçlendirilmesi
- Eğitim, araştırma ve uygulama altyapısının güçlendirilmesi
- Toplumla bütünleşmenin sağlanması
- Kaynakların geliştirilmesi
- Dünya ile bütünleşmek için kurumsal dönüşümün sağlanmasıdır.

Stratejik alanlar dikkate alınarak stratejik amaçlar belirlenmiştir.

Üniversitemiz stratejik plan hazırlama sürecinde durum analizi de göz önünde bulundurularak oluşturulan amaçlar aşağıdaki gibi beş ana başlık altında toplanmıştır.

Stratejik Amaç 1- Araştırma ve geliştirmeye dayalı bilgi üretiminde bu bilginin kullanımında etkili olmak.

Hedefler;

- Üniversitenin araştırmaya yönelik öz kaynaklarının artırılması, etkin yönetilmesi ve dış kaynaklardan azami düzeyde faydalanılması suretiyle daha çok araştırmacının destek bulmasını sağlamak.
- Araştırmaya yönelik çalışmaları teşvik etmek için, araştırmaları yürütecek ortamları, sistemleri, merkezleri ve laboratuvarları belirlemek ve bunların altyapılarını/fiziksel şartlarını oluşturmak.
- Eğitim ve araştırma misyonlarını, rekabet avantajı sağlayacak şekilde oluşturmak ve yönetmek.
- Araştırma kurumsal yapısını nitel ve nicel olarak geliştirmek.
- Araştırmacı niteliğini ve araştırma motivasyonunun artırmak.
- Lisansüstü öğrenci sayısını ve eğitim kalitesini artırmak.
- Uluslararası araştırma ve geliştirme çalışmalarını artırmak.
- Öncelikli alanlara yönelik araştırmaların disiplinler arası çalışmaların artırılmasını sağlamak.
- Araştırma ve geliştirme çalışmalarının oluşturulmasında ve yürütülmesinde paydaşlarla kurulan ilişkileri geliştirmek.
- Üniversitenin araştırma altyapısını (laboratuvar ve cihazlar) geliştirmek.
- Kurum tarafından düzenlenen ulusal ve uluslararası çalışmaların artırılması.
- Hayat Boyu Eğitim faaliyetleri alanında ulusal ve uluslararası çalışmaları artırmak.
- Topluma yönelik sanatsal, kültürel ve sportif faaliyetleri artırmak.

Stratejik Amaç 2- Eğitimin Kalitesinin ve mezunların niteliğinin artırılmasında süreklilik sağlamak.

Hedefler;

- Nitelikli öğrencileri üniversitemize çekmek.
- İhtiyaç duyulan alanlarda öğretim elemanlarının sayısını ve niteliğini geliştirmek.
- Programların yapısına uygun öğrenme ortamları ve mekanları geliştirmek.
- Eğitim Programlarının kalitesini artırmak.
- Öğrencilerin akademik ve kişisel gelişimini desteklemek.
- Ulusal ve Uluslararası alanda nitelikli öğrencilerin tercih ettiği bir üniversite olmak.

- Örgün eğitimi uzaktan öğretim sistemi ile destekleyerek üniversitenin sunduğu eğitim hizmetini daha geniş kitlelere ulaştırmak.
- Mesleki Eğitim veren eğitim birimlerinde uygulamalı eğitim programının etkinliğini artırmak.
- Yabancı dilde eğitim ile dünyaya entegre olmak.
- Ulusal ve uluslararası seviyede nitelikli öğrencilerin tercih ettiği bir üniversite olmak.
- Programların diğer programlarla ilişkilerin tanımlamak ve geliştirmek.
- Öğrencilere sunulan eğitimin etkinliğini artıracak eğitsel destek hizmetlerinin yeterliliğini (Yabancı dil, IT ve bilgisayar donanım vb.) sağlamak.

Stratejik Amaç 3- Sosyal Sorumluluk çerçevesinde dış paydaşlarla birlikte çalışarak sosyal meselelere çözüm üretmek.

Hedefler;

- Kamu, özel sektör ve uluslararası kuruluşlarla işbirliğini geliştirerek ülke kalkınmasına hizmet etmek ve bölgenin ekonomik gelişimini desteklemek.
- Farklı iletişim kanalları kullanarak üniversitenin ürettiği bilgiyi toplama yaymak.
- Sosyal sorumluluk projeleri ve kültürel/sanatsal ve sportif faaliyetlerle bölgenin sosyal hayatına katkıda bulunmak.

Stratejik Amaç 4- Üniversitenin iç paydaşların ihtiyaçlarını karşılamak ve yaşam standartlarını yükseltmek.

Hedefler;

- Kampüslerin fiziksel, mekânsal, teknolojik alt yapı ve güvenlik eksikliklerini gidermek.
- Personel işleri ile ilgili hizmetlerin yeterliliğini (akademik tayin, idari tayin, sicil, hizmet içi eğitim ve özlük hakları) artırmak.
- İdari (ihale, temizlik, ulaşım vb.) işler ile ilgili hizmetlerin yeterliliğini artırmak.
- Bütçe ile ilgili süreç ve hizmetlerin yeterliliğini artırmak.
- Öğrencilerin akademik işleri ile ilgili idari destek hizmetlerinin yeterliliğini artırmak.
- Yapı, çevre işleri ve mekanik tesisat ile ilgili hizmetleri artırmak.
- Bilgi işlem ve haberleşme desteğinin yeterliliğini artırmak.
- Hukuk destek hizmetlerinin yeterliliğini artırmak.
- Sosyal, kültürel ve sportif desteklerle yerleşkelerdeki sosyal yaşam olanaklarını geliştirmek.
- Engelli öğrencilere sunulan eğitim hizmetlerinin niteliğini artırarak engelsiz bir kampüs oluşturmak.
- Döner sermaye ile ilgili hizmetlerin yeterliliğini artırmak.
- Burs ve staj desteklerini artırarak öğrencileri desteklemek.
- Kampüslerde öğrencilerin temel ihtiyaçlarının (barınma, beslenme, sağlık, ulaşım vb.) giderilmesine katkıda bulunmak.
- Çevreye duyarlı bir kampüs oluşturmak.
- Üniversite personeli için lojman temin etmek.

Stratejik Amaç 5- Üniversitenin değişen şartlara uyumunu sağlayacak, hedeflerini hayata geçirecek, kurumsal yapıyı geliştirerek rekabet ve girişimcilik kapasitesini artıran bir kurum olmak.

Hedefler;

- Bilgi sistemlerini paydaşlara sunulan bütün elektronik hizmetleri içerecek şekilde geliştirmek.

- Üniversitelerin deęişen yönetim ve mali yönetim sistemine hızla uyumunu sağlayacak katılımı öne çıkaran bir kurumsal alt yapıya sahip olmak.
- Alt birimlere ve mezunlara yönelik çalışmalarla üniversiteye aidiyet ve kurumsal kimliği geliştirmek.
- Çalışanların profesyonel gelişimini artırmak.
- Girişimcilięi teşvik eden ve katkı sunan bir organizasyon yapısı geliştirmek.
- Üniversite için gelir getirici öncelikli araştırma alanlarını belirlemek ve bu alanlara yoğunlaşmayı sağlamak.
- Kurum içerisinde demokratik bir kültüre ilişkin süreçler oluşturmak ve karar süreçlerinde katılımı teşvik etmek.
- Bütçe ile ilgili süreç ve hizmetlerin yeterliliğini artırmak.

C- PERFORMANS HEDEF VE GÖSTERGE İLE KAYNAK İHTİYACI

PERFORMANS HEDEFİ TABLOSU

| | |
|------------------|--------------------------------|
| İdare Adı | 38.56 - KASTAMONU ÜNİVERSİTESİ |
|------------------|--------------------------------|

| | |
|--------------|---|
| Amaç | Araştırma ve geliştirmeye dayalı bilgi üretiminde ve kullanımında etkili olmak. |
| Hedef | Topluma yönelik sanatsal, kültürel ve sportif faaliyetleri artırmak. |

| | |
|--------------------------|---|
| Performans Hedefi | Topluma yönelik sanatsal, kültürel ve sportif faaliyetleri artırmak. |
|--------------------------|---|

| Performans Göstergeleri | Ölçü Birimi | 2017 | 2018 | 2019 |
|--|--------------------|-------------|-------------|-------------|
| 1 Topluma yönelik sanatsal, kültürel, sportif faaliyet sayısı. | Sayı | 36 | 50 | 60 |

| Faaliyetler | Kaynak İhtiyacı | | |
|--|------------------------|-------------------|----------------|
| | Bütçe | Bütçe Dışı | Toplam |
| 1 Üniversitemizde topluma yönelik sanatsal, kültürel ve sportif faaliyetlerin sayısını artırmak. | 252.000 | 0 | 252.000 |
| Genel Toplam | 252.000 | 0 | 252.000 |

PERFORMANS HEDEFİ TABLOSU

| | |
|------------------|--------------------------------|
| İdare Adı | 38.56 - KASTAMONU ÜNİVERSİTESİ |
|------------------|--------------------------------|

| | |
|--------------|--|
| Amaç | Eğitim kalitesinin ve mezunların niteliğinin artırılmasında süreklilik sağlamak. |
| Hedef | Programların yapısına uygun öğrenme ortamları ve mekânları geliştirmek. |

| | |
|--------------------------|--|
| Performans Hedefi | Programların yapısına uygun öğrenme ortamları ve mekânları geliştirmek. |
|--------------------------|--|

| Performans Göstergeleri | Ölçü Birimi | 2017 | 2018 | 2019 |
|--|--------------------|-------------|-------------|-------------|
| 1 Öğrenci başına düşen derslik alanı. | Metrekare | 75 | 86 | 90 |
| 2 Öğrenci başına düşen laboratuvar alanı. | Metrekare | 10 | 12 | 20 |
| 3 Öğrencilerin derslikler ve laboratuvardan memnuniyet oranı | Oran | 80 | 90 | 100 |

| Faaliyetler | Kaynak İhtiyacı | | |
|--|------------------------|-------------------|------------------|
| | Bütçe | Bütçe Dışı | Toplam |
| 1 Alanına göre, öğrenmenin gerçekleştirildiği ortam ve mekânların standartları belirlenecektir. | 500.000 | 0 | 500.000 |
| 2 Ders mekânları (Dershane, amfi, laboratuvar vb.) alanın ihtiyaçlarına ve çağın teknolojik gereklerine göre iyileştirilecektir. | 1.000.000 | 0 | 1.000.000 |
| Genel Toplam | 1.500.000 | 0 | 1.500.000 |

PERFORMANS HEDEFİ TABLOSU

| | |
|------------------|--------------------------------|
| İdare Adı | 38.56 - KASTAMONU ÜNİVERSİTESİ |
|------------------|--------------------------------|

| | |
|--------------|---|
| Amaç | Üniversitenin kampüsündeki öğrenci, çalışan ve diğer paydaşların ihtiyaçlarını karşılamak ve hayat kalitelerini yükseltmek. |
| Hedef | Personel işleri ile ilgili hizmetlerin yeterliliğini (akademik tayin, idari tayin, sicil, hizmet içi eğitim ve özlük hakları) artırmak. |

| | |
|--------------------------|--|
| Performans Hedefi | Personel işleri ile ilgili hizmetlerin yeterliliğini (akademik tayin, idari tayin, sicil, hizmet içi eğitim ve özlük hakları) artırmak. |
|--------------------------|--|

| Performans Göstergeleri | Ölçü Birimi | 2017 | 2018 | 2019 |
|--------------------------------|--------------------|-------------|-------------|-------------|
|--------------------------------|--------------------|-------------|-------------|-------------|

| Faaliyetler | | Kaynak İhtiyacı | | |
|---------------------|---|------------------------|-------------------|------------------|
| | | Bütçe | Bütçe Dışı | Toplam |
| 1 | Üniversitemizde idari personelin gelişimini sağlamaya yönelik faaliyet sayısını artırmak. | 4.146.000 | 0 | 4.146.000 |
| Genel Toplam | | 4.146.000 | 0 | 4.146.000 |

PERFORMANS HEDEFİ TABLOSU

| | |
|------------------|--------------------------------|
| İdare Adı | 38.56 - KASTAMONU ÜNİVERSİTESİ |
|------------------|--------------------------------|

| | |
|--------------|---|
| Amaç | Üniversitenin kampüsündeki öğrenci, çalışan ve diğer paydaşların ihtiyaçlarını karşılamak ve hayat kalitelerini yükseltmek. |
| Hedef | İdari (İhale, temizlik, ulaşım vb.) işler ile ilgili hizmetlerin yeterliliğini artırmak. |

| | |
|--------------------------|---|
| Performans Hedefi | İdari (İhale, temizlik, ulaşım vb.) işler ile ilgili hizmetlerin yeterliliğini artırmak. |
|--------------------------|---|

| Performans Göstergeleri | | Ölçü Birimi | 2017 | 2018 | 2019 |
|-------------------------|---|-------------|------|------|------|
| 1 | (Zamanında tamamlanan ihale sayısı/Planlanan ihale sayısı)*100 | Oran | 1 | 1 | 1 |
| 2 | (Zamanında tamamlanan doğrudan temin sayısı/Talep edilen doğrudan temin sayısı)*100 | Oran | 1 | 1 | 1 |
| 3 | Birimlerin demirbaş ihtiyaçlarının karşılanma sayısı. | Sayı | 1 | 1 | 1 |

| Faaliyetler | | Kaynak İhtiyacı | | |
|---------------------|--|-------------------|------------|-------------------|
| | | Bütçe | Bütçe Dışı | Toplam |
| 1 | Üniversitemizde mal ve hizmet satın alınması ile ilgili süreçte zamanında tamamlanan ihale ve doğrudan temin oranını artırmak. | 344.000 | 0 | 344.000 |
| 2 | Üniversitemiz birimlerin demirbaş ve sarf malzeme ihtiyaçlarının karşılanması | 24.040.000 | 0 | 24.040.000 |
| Genel Toplam | | 24.384.000 | 0 | 24.384.000 |

PERFORMANS HEDEFİ TABLOSU

| | |
|------------------|--------------------------------|
| İdare Adı | 38.56 - KASTAMONU ÜNİVERSİTESİ |
|------------------|--------------------------------|

| | |
|--------------|---|
| Amaç | Üniversitenin kampüsündeki öğrenci, çalışan ve diğer paydaşların ihtiyaçlarını karşılamak ve hayat kalitelerini yükseltmek. |
| Hedef | Bütçe ile ilgili süreç ve hizmetlerin yeterliliğini artırmak. |

| | |
|--------------------------|--|
| Performans Hedefi | Bütçe ile ilgili süreç ve hizmetlerin yeterliliğini artırmak. |
|--------------------------|--|

| Performans Göstergeleri | | Ölçü Birimi | 2017 | 2018 | 2019 |
|-------------------------|---|-------------|------|------|------|
| 1 | (Muhasebe birimlerine gelen yıllık hatalı işlem sayısı/Toplam işlem sayısı)*100 | Oran | 1 | 1 | 1 |
| 2 | (Bütçe birimine gelen yıllık hatalı işlem sayısı/Toplam işlem sayısı)*100 | Oran | 1 | 1 | 1 |
| 3 | Ön mali kontrol sonucunda uygunsuz görüş verilen iş ve işlem sayısı/Ön mali kontrole tabi tutulan toplam iş ve işlem sayısı*100 | Oran | 1 | 1 | 1 |
| 4 | Kamu yönetim sistemine (KYS) dâhil birimlerdeki idari personele yapılan bilgilendirme toplantısı sayısı. | Sayı | 1 | 1 | 1 |

| Faaliyetler | | Kaynak İhtiyacı | | |
|---------------------|---|------------------|------------|------------------|
| | | Bütçe | Bütçe Dışı | Toplam |
| 1 | Üniversitemizde Muhasebe ve Bütçe ile ilgili etkinliği sağlamak amacıyla hatalı işlem sayısını azaltmak. | 1.000 | 0 | 1.000 |
| 2 | Üniversitemizde iç kontrolle ilgili faaliyetlerin etkinliğini sağlamak amacıyla hatalı işlem sayısını azaltmak. | 1.000 | 0 | 1.000 |
| 3 | Üniversitemizde kalite geliştirme faaliyetlerinin etkinliğini artırmak. | 1.718.000 | 0 | 1.718.000 |
| Genel Toplam | | 1.720.000 | 0 | 1.720.000 |

PERFORMANS HEDEFİ TABLOSU

| | |
|------------------|--------------------------------|
| İdare Adı | 38.56 - KASTAMONU ÜNİVERSİTESİ |
|------------------|--------------------------------|

| | |
|--------------|---|
| Amaç | Üniversitenin kampüsündeki öğrenci, çalışan ve diğer paydaşların ihtiyaçlarını karşılamak ve hayat kalitelerini yükseltmek. |
| Hedef | Öğrencilerin akademik işleri ile ilgili idari destek hizmetlerinin yeterliliğini artırmak. |

| | |
|--------------------------|--|
| Performans Hedefi | Öğrencilerin akademik işler ile ilgili idari destek hizmetlerinin yeterliliğini artırmak. |
|--------------------------|--|

| Performans Göstergeleri | | Ölçü Birimi | 2017 | 2018 | 2019 |
|--------------------------------|--|--------------------|-------------|-------------|-------------|
| 1 | (Öğrenci işleri hizmetleri ile ilgili uyum eğitimi verilen öğrenci sayısı/Kayıt edilen toplam öğrenci sayısı*100 | Oran | 1 | 1 | 1 |

| Faaliyetler | | Kaynak İhtiyacı | | |
|---------------------|---|------------------------|-------------------|---------------|
| | | Bütçe | Bütçe Dışı | Toplam |
| 1 | Üniversitemizde öğrencilere verilen hizmetlerin yeterliliğini artırmak. | 5.000 | 0 | 5.000 |
| Genel Toplam | | 5.000 | 0 | 5.000 |

PERFORMANS HEDEFİ TABLOSU

| | |
|------------------|--------------------------------|
| İdare Adı | 38.56 - KASTAMONU ÜNİVERSİTESİ |
|------------------|--------------------------------|

| | |
|--------------|---|
| Amaç | Üniversitenin kampüsündeki öğrenci, çalışan ve diğer paydaşların ihtiyaçlarını karşılamak ve hayat kalitelerini yükseltmek. |
| Hedef | Yapı, çevre işleri ve mekanik tesisat ile ilgili hizmetleri artırmak. |

| | |
|--------------------------|--|
| Performans Hedefi | Yapı, çevre işleri ve mekanik tesisat ile ilgili hizmetleri artırmak. |
|--------------------------|--|

| Performans Göstergeleri | Ölçü Birimi | 2017 | 2018 | 2019 |
|--------------------------------|--------------------|-------------|-------------|-------------|
|--------------------------------|--------------------|-------------|-------------|-------------|

| Faaliyetler | | Kaynak İhtiyacı | | |
|---------------------|--|------------------------|-------------------|-------------------|
| | | Bütçe | Bütçe Dışı | Toplam |
| 1 | Üniversitemizde iyileştirme ve bakımı yapılan bina sayısını artırmak. | 1.000.000 | 0 | 1.000.000 |
| 2 | Üniversitemiz kampüs sahasındaki peyzaj ve çevre düzenlemesi ile ilgili hizmetlerin oranını artırmak. | 1.500.000 | 0 | 1.500.000 |
| 3 | İktisadi ve İdari Bilimler Fakültesi ve Tıp Fakültesi çevre düzenlemesi ve peyzaj işleri tamamlanacak. | 16.495.000 | 0 | 16.495.000 |
| Genel Toplam | | 18.995.000 | 0 | 18.995.000 |

PERFORMANS HEDEFİ TABLOSU

| | |
|------------------|--------------------------------|
| İdare Adı | 38.56 - KASTAMONU ÜNİVERSİTESİ |
|------------------|--------------------------------|

| | |
|--------------|---|
| Amaç | Üniversitenin kampüsündeki öğrenci, çalışan ve diğer paydaşların ihtiyaçlarını karşılamak ve hayat kalitelerini yükseltmek. |
| Hedef | Bilgi işlem ve haberleşme desteğinin yeterliliğini artırmak. |

| | |
|--------------------------|---|
| Performans Hedefi | Bilgi işlem ve haberleşme desteğinin yeterliliğini artırmak. |
|--------------------------|---|

| Performans Göstergeleri | | Ölçü Birimi | 2017 | 2018 | 2019 |
|-------------------------|---|-------------|------|------|------|
| 1 | Karşılanan yazılım desteği sayısı. | Sayı | 1 | 0 | 0 |
| 2 | Karşılanan Web desteği sayısı. | Sayı | 1 | 0 | 0 |
| 3 | Karşılanan network desteği sayısı. | Sayı | 1 | 0 | 0 |
| 4 | Bilgi işlem ve haberleşme hizmetlerinin destek miktarı. | Sayı | 1 | 0 | 0 |

| Faaliyetler | | Kaynak İhtiyacı | | |
|---------------------|--|------------------|------------|------------------|
| | | Bütçe | Bütçe Dışı | Toplam |
| 1 | Üniversitemizde verilen bilgi işlem ve haberleşme hizmetlerini artırmak. | 3.489.000 | 0 | 3.489.000 |
| Genel Toplam | | 3.489.000 | 0 | 3.489.000 |

PERFORMANS HEDEFİ TABLOSU

| | |
|------------------|--------------------------------|
| İdare Adı | 38.56 - KASTAMONU ÜNİVERSİTESİ |
|------------------|--------------------------------|

| | |
|--------------|---|
| Amaç | Üniversitenin kampüsündeki öğrenci, çalışan ve diğer paydaşların ihtiyaçlarını karşılamak ve hayat kalitelerini yükseltmek. |
| Hedef | Bilgi işlem ve haberleşme desteğinin yeterliliğini artırmak. |

| | |
|--------------------------|---|
| Performans Hedefi | Hukuk destek hizmetlerinin yeterliliğini artırmak. |
|--------------------------|---|

| Performans Göstergeleri | Ölçü Birimi | 2017 | 2018 | 2019 |
|---|--------------------|-------------|-------------|-------------|
| 1 Hukuki görüş taleplerinin cevaplama süresi. | Gün | 1 | 0 | 0 |

| Faaliyetler | Kaynak İhtiyacı | | |
|---|------------------------|-------------------|----------------|
| | Bütçe | Bütçe Dışı | Toplam |
| 1 Üniversitemizde hukuk destek hizmetlerinin ve taleplerinin cevaplama sürelerini azaltmak. | 829.000 | 0 | 829.000 |
| Genel Toplam | 829.000 | 0 | 829.000 |

PERFORMANS HEDEFİ TABLOSU

| | |
|------------------|--------------------------------|
| İdare Adı | 38.56 - KASTAMONU ÜNİVERSİTESİ |
|------------------|--------------------------------|

| | |
|--------------|---|
| Amaç | Üniversitenin kampüsündeki öğrenci, çalışan ve diğer paydaşların ihtiyaçlarını karşılamak ve hayat kalitelerini yükseltmek. |
| Hedef | Sosyal, kültürel ve sportif desteklerle yerleşkelerdeki sosyal yaşam olanaklarını geliştirmek. |

| | |
|--------------------------|---|
| Performans Hedefi | Sosyal, kültürel ve sportif desteklerle yerleşkelerdeki sosyal yaşam olanaklarını geliştirmek. |
|--------------------------|---|

| Performans Göstergeleri | Ölçü Birimi | 2017 | 2018 | 2019 |
|--|--------------------|-------------|-------------|-------------|
| 1 Öğrencilere sunulan yemek servisi sayısı/Toplam öğrenci sayısı*100 | Oran | 1 | 0 | 0 |
| 2 Düzenlenen kültürel faaliyet sayısı. | Sayı | 1 | 0 | 0 |
| 3 Düzenlenen spor faaliyeti sayısı. | Sayı | 1 | 0 | 0 |
| 4 Aktif olarak çalışan öğrenci kulübü sayısı. | Sayı | 1 | 0 | 0 |
| 5 Sosyal mekân sayısı (spor dâhil) | Sayı | 1 | 0 | 0 |

| Faaliyetler | Kaynak İhtiyacı | | |
|---|------------------------|-------------------|------------------|
| | Bütçe | Bütçe Dışı | Toplam |
| 1 Üniversitemiz yemekhane hizmetlerinden yararlanan öğrenci oranını artırmak. | 1.000 | 0 | 1.000 |
| 2 Üniversitemizde düzenlenen kültürel faaliyetlerin sayısını artırmak. | 1.000 | 0 | 1.000 |
| 3 Üniversitemizde düzenlenen sportif faaliyet sayısını artırmak. | 1.000 | 0 | 1.000 |
| 4 Öğrencilerin sosyal, kültürel, sportif, sanatsal gelişim ihtiyaçları belirlenecek ve öncelikli alanlara ağırlık verilecektir. | 4.074.000 | 0 | 4.074.000 |
| Genel Toplam | 4.077.000 | 0 | 4.077.000 |

FAALİYET MALİYETLERİ TABLOSU

| | |
|--|--|
| İdare Adı | 38.56 - KASTAMONU ÜNİVERSİTESİ |
| Performans Hedefi | 1 - Topluma yönelik sanatsal, kültürel ve sportif faaliyetleri artırmak. |
| Faaliyet Adı | Üniversitemizde topluma yönelik sanatsal, kültürel ve sportif faaliyetlerin sayısını artırmak. |
| Sorumlu Harcama Birimi veya Birimleri | 38.56.09.01 - ÖZEL KALEM (REKTÖRLÜK), 38.56.09.07 - SAĞLIK, KÜLTÜR VE SPOR DAİRE BAŞKANLIĞI |

| Ekonomik Kod | | Ödenek |
|--|------------------------------|-------------------|
| 01 | Personel Giderleri | 0,00 |
| 02 | SGK Devlet Primi Giderleri | 0,00 |
| 03 | Mal ve Hizmet Alım Giderleri | 252.000,00 |
| 04 | Faiz Giderleri | 0,00 |
| 05 | Cari Transferler | 0,00 |
| 06 | Sermaye Giderleri | 0,00 |
| 07 | Sermaye Transferleri | 0,00 |
| 08 | Borç verme | 0,00 |
| Toplam Bütçe Kaynak İhtiyacı | | 252.000,00 |
| Bütçe Dışı Kaynak | Döner Sermaye | 0,00 |
| | Diğer Yurt İçi | 0,00 |
| | Yurt Dışı | 0,00 |
| Toplam Bütçe Dışı Kaynak İhtiyacı | | 0,00 |
| Toplam Kaynak İhtiyacı | | 252.000,00 |

FAALİYET MALİYETLERİ TABLOSU

| | |
|--|---|
| İdare Adı | 38.56 - KASTAMONU ÜNİVERSİTESİ |
| Performans Hedefi | 2 - Programların yapısına uygun öğrenme ortamları ve mekânları geliştirmek. |
| Faaliyet Adı | Alanına göre, öğrenmenin gerçekleştirildiği ortam ve mekânların standartları belirlenecektir. |
| Sorumlu Harcama Birimi veya Birimleri | 38.56.09.01 - ÖZEL KALEM (REKTÖRLÜK), 38.56.09.09 - YAPI İŞLERİ VE TEKNİK DAİRE BAŞKANLIĞI |

| Ekonomik Kod | | Ödenek |
|--|------------------------------|-------------------|
| 01 | Personel Giderleri | 0,00 |
| 02 | SGK Devlet Primi Giderleri | 0,00 |
| 03 | Mal ve Hizmet Alım Giderleri | 0,00 |
| 04 | Faiz Giderleri | 0,00 |
| 05 | Cari Transferler | 0,00 |
| 06 | Sermaye Giderleri | 500.000,00 |
| 07 | Sermaye Transferleri | 0,00 |
| 08 | Borç verme | 0,00 |
| Toplam Bütçe Kaynak İhtiyacı | | 500.000,00 |
| Bütçe Dışı Kaynak | Döner Sermaye | 0,00 |
| | Diğer Yurt İçi | 0,00 |
| | Yurt Dışı | 0,00 |
| Toplam Bütçe Dışı Kaynak İhtiyacı | | 0,00 |
| Toplam Kaynak İhtiyacı | | 500.000,00 |

FAALİYET MALİYETLERİ TABLOSU

| | |
|--|---|
| İdare Adı | 38.56 - KASTAMONU ÜNİVERSİTESİ |
| Performans Hedefi | 2 - Programların yapısına uygun öğrenme ortamları ve mekânları geliştirmek. |
| Faaliyet Adı | Ders mekânları (dershane, amfi, laboratuvar vb.) alanın ihtiyaçlarına ve çağın teknolojik gereklerine göre iyileştirilecektir. |
| Sorumlu Harcama Birimi veya Birimleri | 38.56.09.01 - ÖZEL KALEM (REKTÖRLÜK), 38.56.09.09 - YAPI İŞLERİ VE TEKNİK DAİRE BAŞKANLIĞI |

| Ekonomik Kod | | Ödenek |
|--|------------------------------|---------------------|
| 01 | Personel Giderleri | 0,00 |
| 02 | SGK Devlet Primi Giderleri | 0,00 |
| 03 | Mal ve Hizmet Alım Giderleri | 0,00 |
| 04 | Faiz Giderleri | 0,00 |
| 05 | Cari Transferler | 0,00 |
| 06 | Sermaye Giderleri | 1.000.000,00 |
| 07 | Sermaye Transferleri | 0,00 |
| 08 | Borç verme | 0,00 |
| Toplam Bütçe Kaynak İhtiyacı | | 1.000.000,00 |
| Bütçe Dışı Kaynak | Döner Sermaye | 0,00 |
| | Diğer Yurt İçi | 0,00 |
| | Yurt Dışı | 0,00 |
| Toplam Bütçe Dışı Kaynak İhtiyacı | | 0,00 |
| Toplam Kaynak İhtiyacı | | 1.000.000,00 |

FAALİYET MALİYETLERİ TABLOSU

| | |
|--|--|
| İdare Adı | 38.56 - KASTAMONU ÜNİVERSİTESİ |
| Performans Hedefi | 3 - Personel işleri ile ilgili hizmetlerin yeterliliğini (akademik tayin, idari tayin, sicil, hizmet içi eğitim ve özlük hakları) artırmak. |
| Faaliyet Adı | Üniversitemizde idari personelin gelişimini sağlamaya yönelik faaliyet sayısını artırmak. |
| Sorumlu Harcama Birimi veya Birimleri | 38.56.09.05 - PERSONEL DAİRE BAŞKANLIĞI |

| Ekonomik Kod | | Ödenek |
|--|------------------------------|---------------------|
| 01 | Personel Giderleri | 1.142.000,00 |
| 02 | SGK Devlet Primi Giderleri | 239.000,00 |
| 03 | Mal ve Hizmet Alım Giderleri | 41.000,00 |
| 04 | Faiz Giderleri | 0,00 |
| 05 | Cari Transferler | 2.724.000,00 |
| 06 | Sermaye Giderleri | 0,00 |
| 07 | Sermaye Transferleri | 0,00 |
| 08 | Borç verme | 0,00 |
| Toplam Bütçe Kaynak İhtiyacı | | 4.146.000,00 |
| Bütçe Dışı Kaynak | Döner Sermaye | 0,00 |
| | Diğer Yurt İçi | 0,00 |
| | Yurt Dışı | 0,00 |
| Toplam Bütçe Dışı Kaynak İhtiyacı | | 0,00 |
| Toplam Kaynak İhtiyacı | | 4.146.000,00 |

FAALİYET MALİYETLERİ TABLOSU

| | |
|--|---|
| İdare Adı | 38.56 - KASTAMONU ÜNİVERSİTESİ |
| Performans Hedefi | 4 - İdari (İhale, temizlik, ulaşım vb.) işler ile ilgili hizmetlerin yeterliliğini artırmak. |
| Faaliyet Adı | Üniversitemizde mal ve hizmet satın alınması ile ilgili süreçte zamanında tamamlanan ihale ve doğrudan temin oranını artırmak. |
| Sorumlu Harcama Birimi veya Birimleri | 38.56.09.04 - İDARİ VE MALİ İŞLER DAİRE BAŞKANLIĞI |

| Ekonomik Kod | | Ödenek |
|--|------------------------------|-------------------|
| 01 | Personel Giderleri | 0,00 |
| 02 | SGK Devlet Primi Giderleri | 0,00 |
| 03 | Mal ve Hizmet Alım Giderleri | 344.000,00 |
| 04 | Faiz Giderleri | 0,00 |
| 05 | Cari Transferler | 0,00 |
| 06 | Sermaye Giderleri | 0,00 |
| 07 | Sermaye Transferleri | 0,00 |
| 08 | Borç verme | 0,00 |
| Toplam Bütçe Kaynak İhtiyacı | | 344.000,00 |
| Bütçe Dışı Kaynak | Döner Sermaye | 0,00 |
| | Diğer Yurt İçi | 0,00 |
| | Yurt Dışı | 0,00 |
| Toplam Bütçe Dışı Kaynak İhtiyacı | | 0,00 |
| Toplam Kaynak İhtiyacı | | 344.000,00 |

FAALİYET MALİYETLERİ TABLOSU

| | |
|--|---|
| İdare Adı | 38.56 - KASTAMONU ÜNİVERSİTESİ |
| Performans Hedefi | 4 - İdari (İhale, temizlik, ulaşım vb.) işler ile ilgili hizmetlerin yeterliliğini artırmak. |
| Faaliyet Adı | Üniversitemiz birimlerin demirbaş ve sarf malzeme ihtiyaçlarının karşılanması |
| Sorumlu Harcama Birimi veya Birimleri | 38.56.09.04 - İDARİ VE MALİ İŞLER DAİRE BAŞKANLIĞI |

| Ekonomik Kod | | Ödenek |
|--|------------------------------|----------------------|
| 01 | Personel Giderleri | 16.077.000,00 |
| 02 | SGK Devlet Primi Giderleri | 5.463.000,00 |
| 03 | Mal ve Hizmet Alım Giderleri | 500.000,00 |
| 04 | Faiz Giderleri | 0,00 |
| 05 | Cari Transferler | 0,00 |
| 06 | Sermaye Giderleri | 2.000.000,00 |
| 07 | Sermaye Transferleri | 0,00 |
| 08 | Borç verme | 0,00 |
| Toplam Bütçe Kaynak İhtiyacı | | 24.040.000,00 |
| Bütçe Dışı Kaynak | Döner Sermaye | 0,00 |
| | Diğer Yurt İçi | 0,00 |
| | Yurt Dışı | 0,00 |
| Toplam Bütçe Dışı Kaynak İhtiyacı | | 0,00 |
| Toplam Kaynak İhtiyacı | | 24.040.000,00 |

FAALİYET MALİYETLERİ TABLOSU

| | |
|--|---|
| İdare Adı | 38.56 - KASTAMONU ÜNİVERSİTESİ |
| Performans Hedefi | 5 - Bütçe ile ilgili süreç ve hizmetlerin yeterliliğini artırmak. |
| Faaliyet Adı | Üniversitemizde Muhasebe ve Bütçe ile ilgili etkinliği sağlamak amacıyla hatalı işlem sayısını azaltmak. |
| Sorumlu Harcama Birimi veya Birimleri | 38.56.09.11 - STRATEJİ GELİŞTİRME DAİRE BAŞKANLIĞI |

| Ekonomik Kod | | Ödenek |
|--|------------------------------|-----------------|
| 01 | Personel Giderleri | 0,00 |
| 02 | SGK Devlet Primi Giderleri | 0,00 |
| 03 | Mal ve Hizmet Alım Giderleri | 0,00 |
| 04 | Faiz Giderleri | 0,00 |
| 05 | Cari Transferler | 1.000,00 |
| 06 | Sermaye Giderleri | 0,00 |
| 07 | Sermaye Transferleri | 0,00 |
| 08 | Borç verme | 0,00 |
| Toplam Bütçe Kaynak İhtiyacı | | 1.000,00 |
| Bütçe Dışı Kaynak | Döner Sermaye | 0,00 |
| | Diğer Yurt İçi | 0,00 |
| | Yurt Dışı | 0,00 |
| Toplam Bütçe Dışı Kaynak İhtiyacı | | 0,00 |
| Toplam Kaynak İhtiyacı | | 1.000,00 |

FAALİYET MALİYETLERİ TABLOSU

| | |
|--|---|
| İdare Adı | 38.56 - KASTAMONU ÜNİVERSİTESİ |
| Performans Hedefi | 5 - Bütçe ile ilgili süreç ve hizmetlerin yeterliliğini artırmak. |
| Faaliyet Adı | Üniversitemizde iç kontrole ilgili faaliyetlerin etkinliğini sağlamak amacıyla hatalı işlem sayısını azaltmak. |
| Sorumlu Harcama Birimi veya Birimleri | 38.56.09.11 - STRATEJİ GELİŞTİRME DAİRE BAŞKANLIĞI |

| Ekonomik Kod | | Ödenek |
|--|------------------------------|-----------------|
| 01 | Personel Giderleri | 0,00 |
| 02 | SGK Devlet Primi Giderleri | 0,00 |
| 03 | Mal ve Hizmet Alım Giderleri | 1.000,00 |
| 04 | Faiz Giderleri | 0,00 |
| 05 | Cari Transferler | 0,00 |
| 06 | Sermaye Giderleri | 0,00 |
| 07 | Sermaye Transferleri | 0,00 |
| 08 | Borç verme | 0,00 |
| Toplam Bütçe Kaynak İhtiyacı | | 1.000,00 |
| Bütçe Dışı Kaynak | Döner Sermaye | 0,00 |
| | Diğer Yurt İçi | 0,00 |
| | Yurt Dışı | 0,00 |
| Toplam Bütçe Dışı Kaynak İhtiyacı | | 0,00 |
| Toplam Kaynak İhtiyacı | | 1.000,00 |

FAALİYET MALİYETLERİ TABLOSU

| | |
|--|--|
| İdare Adı | 38.56 - KASTAMONU ÜNİVERSİTESİ |
| Performans Hedefi | 5 - Bütçe ile ilgili süreç ve hizmetlerin yeterliliğini artırmak. |
| Faaliyet Adı | Üniversitemizde kalite geliştirme faaliyetlerinin etkinliğini artırmak. |
| Sorumlu Harcama Birimi veya Birimleri | 38.56.09.11 - STRATEJİ GELİŞTİRME DAİRE BAŞKANLIĞI |

| Ekonomik Kod | | Ödenek |
|--|------------------------------|---------------------|
| 01 | Personel Giderleri | 1.492.000,00 |
| 02 | SGK Devlet Primi Giderleri | 215.000,00 |
| 03 | Mal ve Hizmet Alım Giderleri | 11.000,00 |
| 04 | Faiz Giderleri | 0,00 |
| 05 | Cari Transferler | 0,00 |
| 06 | Sermaye Giderleri | 0,00 |
| 07 | Sermaye Transferleri | 0,00 |
| 08 | Borç verme | 0,00 |
| Toplam Bütçe Kaynak İhtiyacı | | 1.718.000,00 |
| Bütçe Dışı Kaynak | Döner Sermaye | 0,00 |
| | Diğer Yurt İçi | 0,00 |
| | Yurt Dışı | 0,00 |
| Toplam Bütçe Dışı Kaynak İhtiyacı | | 0,00 |
| Toplam Kaynak İhtiyacı | | 1.718.000,00 |

FAALİYET MALİYETLERİ TABLOSU

| | |
|--|---|
| İdare Adı | 38.56 - KASTAMONU ÜNİVERSİTESİ |
| Performans Hedefi | 6 - Öğrencilerin akademik işler ile ilgili idari destek hizmetlerinin yeterliliğini artırmak. |
| Faaliyet Adı | Üniversitemizde öğrencilere verilen hizmetlerin yeterliliğini artırmak. |
| Sorumlu Harcama Birimi veya Birimleri | 38.56.09.10 - ÖĞRENCİ İŞLERİ DAİRE BAŞKANLIĞI, 38.56.00.01 - ÜST YÖNETİM, AKADEMİK VE İDARİ BİRİMLER |

| Ekonomik Kod | | Ödenek |
|--|------------------------------|-----------------|
| 01 | Personel Giderleri | 0,00 |
| 02 | SGK Devlet Primi Giderleri | 0,00 |
| 03 | Mal ve Hizmet Alım Giderleri | 5.000,00 |
| 04 | Faiz Giderleri | 0,00 |
| 05 | Cari Transferler | 0,00 |
| 06 | Sermaye Giderleri | 0,00 |
| 07 | Sermaye Transferleri | 0,00 |
| 08 | Borç verme | 0,00 |
| Toplam Bütçe Kaynak İhtiyacı | | 5.000,00 |
| Bütçe Dışı Kaynak | Döner Sermaye | 0,00 |
| | Diğer Yurt İçi | 0,00 |
| | Yurt Dışı | 0,00 |
| Toplam Bütçe Dışı Kaynak İhtiyacı | | 0,00 |
| Toplam Kaynak İhtiyacı | | 5.000,00 |

FAALİYET MALİYETLERİ TABLOSU

| | |
|--|--|
| İdare Adı | 38.56 - KASTAMONU ÜNİVERSİTESİ |
| Performans Hedefi | 7 - Yapı, çevre işleri ve mekanik tesisat ile ilgili hizmetleri artırmak. |
| Faaliyet Adı | Üniversitemizde iyileştirme ve bakımı yapılan bina sayısını artırmak. |
| Sorumlu Harcama Birimi veya Birimleri | 38.56.09.09 - YAPI İŞLERİ VE TEKNİK DAİRE BAŞKANLIĞI |

| Ekonomik Kod | | Ödenek |
|--|------------------------------|---------------------|
| 01 | Personel Giderleri | 0,00 |
| 02 | SGK Devlet Primi Giderleri | 0,00 |
| 03 | Mal ve Hizmet Alım Giderleri | 0,00 |
| 04 | Faiz Giderleri | 0,00 |
| 05 | Cari Transferler | 0,00 |
| 06 | Sermaye Giderleri | 1.000.000,00 |
| 07 | Sermaye Transferleri | 0,00 |
| 08 | Borç verme | 0,00 |
| Toplam Bütçe Kaynak İhtiyacı | | 1.000.000,00 |
| Bütçe Dışı Kaynak | Döner Sermaye | 0,00 |
| | Diğer Yurt İçi | 0,00 |
| | Yurt Dışı | 0,00 |
| Toplam Bütçe Dışı Kaynak İhtiyacı | | 0,00 |
| Toplam Kaynak İhtiyacı | | 1.000.000,00 |

FAALİYET MALİYETLERİ TABLOSU

| | |
|--|--|
| İdare Adı | 38.56 - KASTAMONU ÜNİVERSİTESİ |
| Performans Hedefi | 7 - Yapı, çevre işleri ve mekanik tesisat ile ilgili hizmetleri artırmak. |
| Faaliyet Adı | Üniversitemiz kampüs sahasındaki peyzaj ve çevre düzenlemesi ile ilgili hizmetlerin oranını artırmak. |
| Sorumlu Harcama Birimi veya Birimleri | 38.56.09.09 - YAPI İŞLERİ VE TEKNİK DAİRE BAŞKANLIĞI |

| Ekonomik Kod | | Ödenek |
|--|------------------------------|---------------------|
| 01 | Personel Giderleri | 0,00 |
| 02 | SGK Devlet Primi Giderleri | 0,00 |
| 03 | Mal ve Hizmet Alım Giderleri | 0,00 |
| 04 | Faiz Giderleri | 0,00 |
| 05 | Cari Transferler | 0,00 |
| 06 | Sermaye Giderleri | 1.500.000,00 |
| 07 | Sermaye Transferleri | 0,00 |
| 08 | Borç verme | 0,00 |
| Toplam Bütçe Kaynak İhtiyacı | | 1.500.000,00 |
| Bütçe Dışı Kaynak | Döner Sermaye | 0,00 |
| | Diğer Yurt İçi | 0,00 |
| | Yurt Dışı | 0,00 |
| Toplam Bütçe Dışı Kaynak İhtiyacı | | 0,00 |
| Toplam Kaynak İhtiyacı | | 1.500.000,00 |

FAALİYET MALİYETLERİ TABLOSU

| | |
|--|---|
| İdare Adı | 38.56 - KASTAMONU ÜNİVERSİTESİ |
| Performans Hedefi | 7 - Yapı, çevre işleri ve mekanik tesisat ile ilgili hizmetleri artırmak. |
| Faaliyet Adı | İktisadi ve İdari Bilimler Fakültesi ve Tıp Fakültesi çevre düzenlemesi ve peyzaj işleri tamamlanacak. |
| Sorumlu Harcama Birimi veya Birimleri | 38.56.09.09 - YAPI İŞLERİ VE TEKNİK DAİRE BAŞKANLIĞI |

| Ekonomik Kod | | Ödenek |
|--|------------------------------|----------------------|
| 01 | Personel Giderleri | 3.913.000,00 |
| 02 | SGK Devlet Primi Giderleri | 700.000,00 |
| 03 | Mal ve Hizmet Alım Giderleri | 82.000,00 |
| 04 | Faiz Giderleri | 0,00 |
| 05 | Cari Transferler | 0,00 |
| 06 | Sermaye Giderleri | 11.800.000,00 |
| 07 | Sermaye Transferleri | 0,00 |
| 08 | Borç verme | 0,00 |
| Toplam Bütçe Kaynak İhtiyacı | | 16.495.000,00 |
| Bütçe Dışı Kaynak | Döner Sermaye | 0,00 |
| | Diğer Yurt İçi | 0,00 |
| | Yurt Dışı | 0,00 |
| Toplam Bütçe Dışı Kaynak İhtiyacı | | 0,00 |
| Toplam Kaynak İhtiyacı | | 16.495.000,00 |

FAALİYET MALİYETLERİ TABLOSU

| | |
|--|---|
| İdare Adı | 38.56 - KASTAMONU ÜNİVERSİTESİ |
| Performans Hedefi | 8 - Bilgi işlem ve haberleşme desteğinin yeterliliğini artırmak. |
| Faaliyet Adı | Üniversitemizde verilen bilgi işlem ve haberleşme hizmetlerini artırmak. |
| Sorumlu Harcama Birimi veya Birimleri | 38.56.09.08 - BİLGİ İŞLEM DAİRE BAŞKANLIĞI |

| Ekonomik Kod | | Ödenek |
|--|------------------------------|---------------------|
| 01 | Personel Giderleri | 1.200.000,00 |
| 02 | SGK Devlet Primi Giderleri | 210.000,00 |
| 03 | Mal ve Hizmet Alım Giderleri | 79.000,00 |
| 04 | Faiz Giderleri | 0,00 |
| 05 | Cari Transferler | 0,00 |
| 06 | Sermaye Giderleri | 2.000.000,00 |
| 07 | Sermaye Transferleri | 0,00 |
| 08 | Borç verme | 0,00 |
| Toplam Bütçe Kaynak İhtiyacı | | 3.489.000,00 |
| Bütçe Dışı Kaynak | Döner Sermaye | 0,00 |
| | Diğer Yurt İçi | 0,00 |
| | Yurt Dışı | 0,00 |
| Toplam Bütçe Dışı Kaynak İhtiyacı | | 0,00 |
| Toplam Kaynak İhtiyacı | | 3.489.000,00 |

FAALİYET MALİYETLERİ TABLOSU

| | |
|--|--|
| İdare Adı | 38.56 - KASTAMONU ÜNİVERSİTESİ |
| Performans Hedefi | 9 - Hukuk destek hizmetlerinin yeterliliğini artırmak. |
| Faaliyet Adı | Üniversitemizde hukuk destek hizmetlerinin ve taleplerinin cevaplama sürelerini azaltmak. |
| Sorumlu Harcama Birimi veya Birimleri | 38.56.09.12 - HUKUK MÜŞAVİRLİĞİ |

| Ekonomik Kod | | Ödenek |
|--|------------------------------|-------------------|
| 01 | Personel Giderleri | 600.000,00 |
| 02 | SGK Devlet Primi Giderleri | 189.000,00 |
| 03 | Mal ve Hizmet Alım Giderleri | 40.000,00 |
| 04 | Faiz Giderleri | 0,00 |
| 05 | Cari Transferler | 0,00 |
| 06 | Sermaye Giderleri | 0,00 |
| 07 | Sermaye Transferleri | 0,00 |
| 08 | Borç verme | 0,00 |
| Toplam Bütçe Kaynak İhtiyacı | | 829.000,00 |
| Bütçe Dışı Kaynak | Döner Sermaye | 0,00 |
| | Diğer Yurt İçi | 0,00 |
| | Yurt Dışı | 0,00 |
| Toplam Bütçe Dışı Kaynak İhtiyacı | | 0,00 |
| Toplam Kaynak İhtiyacı | | 829.000,00 |

FAALİYET MALİYETLERİ TABLOSU

| | |
|--|--|
| İdare Adı | 38.56 - KASTAMONU ÜNİVERSİTESİ |
| Performans Hedefi | 10 - Sosyal, kültürel ve sportif desteklerle yerleşkelerdeki sosyal yaşam olanaklarını geliştirmek. |
| Faaliyet Adı | Üniversitemiz yemekhane hizmetlerinden yararlanan öğrenci oranını artırmak. |
| Sorumlu Harcama Birimi veya Birimleri | 38.56.09.07 - SAĞLIK, KÜLTÜR VE SPOR DAİRE BAŞKANLIĞI |

| Ekonomik Kod | | Ödenek |
|--|------------------------------|-----------------|
| 01 | Personel Giderleri | 0,00 |
| 02 | SGK Devlet Primi Giderleri | 0,00 |
| 03 | Mal ve Hizmet Alım Giderleri | 1.000,00 |
| 04 | Faiz Giderleri | 0,00 |
| 05 | Cari Transferler | 0,00 |
| 06 | Sermaye Giderleri | 0,00 |
| 07 | Sermaye Transferleri | 0,00 |
| 08 | Borç verme | 0,00 |
| Toplam Bütçe Kaynak İhtiyacı | | 1.000,00 |
| Bütçe Dışı Kaynak | Döner Sermaye | 0,00 |
| | Diğer Yurt İçi | 0,00 |
| | Yurt Dışı | 0,00 |
| Toplam Bütçe Dışı Kaynak İhtiyacı | | 0,00 |
| Toplam Kaynak İhtiyacı | | 1.000,00 |

FAALİYET MALİYETLERİ TABLOSU

| | |
|--|--|
| İdare Adı | 38.56 - KASTAMONU ÜNİVERSİTESİ |
| Performans Hedefi | 10 - Sosyal, kültürel ve sportif desteklerle yerleşkelerdeki sosyal yaşam olanaklarını geliştirmek. |
| Faaliyet Adı | Üniversitemizde düzenlenen kültürel faaliyetlerin sayısını artırmak. |
| Sorumlu Harcama Birimi veya Birimleri | 38.56.09.07 - SAĞLIK, KÜLTÜR VE SPOR DAİRE BAŞKANLIĞI |

| Ekonomik Kod | | Ödenek |
|--|------------------------------|-----------------|
| 01 | Personel Giderleri | 0,00 |
| 02 | SGK Devlet Primi Giderleri | 0,00 |
| 03 | Mal ve Hizmet Alım Giderleri | 1.000,00 |
| 04 | Faiz Giderleri | 0,00 |
| 05 | Cari Transferler | 0,00 |
| 06 | Sermaye Giderleri | 0,00 |
| 07 | Sermaye Transferleri | 0,00 |
| 08 | Borç verme | 0,00 |
| Toplam Bütçe Kaynak İhtiyacı | | 1.000,00 |
| Bütçe Dışı Kaynak | Döner Sermaye | 0,00 |
| | Diğer Yurt İçi | 0,00 |
| | Yurt Dışı | 0,00 |
| Toplam Bütçe Dışı Kaynak İhtiyacı | | 0,00 |
| Toplam Kaynak İhtiyacı | | 1.000,00 |

FAALİYET MALİYETLERİ TABLOSU

| | |
|--|--|
| İdare Adı | 38.56 - KASTAMONU ÜNİVERSİTESİ |
| Performans Hedefi | 10 - Sosyal, kültürel ve sportif desteklerle yerleşkelerdeki sosyal yaşam olanaklarını geliştirmek. |
| Faaliyet Adı | Üniversitemizde düzenlenen sportif faaliyet sayısını artırmak. |
| Sorumlu Harcama Birimi veya Birimleri | 38.56.09.07 - SAĞLIK, KÜLTÜR VE SPOR DAİRE BAŞKANLIĞI |

| Ekonomik Kod | | Ödenek |
|--|------------------------------|-----------------|
| 01 | Personel Giderleri | 0,00 |
| 02 | SGK Devlet Primi Giderleri | 0,00 |
| 03 | Mal ve Hizmet Alım Giderleri | 1.000,00 |
| 04 | Faiz Giderleri | 0,00 |
| 05 | Cari Transferler | 0,00 |
| 06 | Sermaye Giderleri | 0,00 |
| 07 | Sermaye Transferleri | 0,00 |
| 08 | Borç verme | 0,00 |
| Toplam Bütçe Kaynak İhtiyacı | | 1.000,00 |
| Bütçe Dışı Kaynak | Döner Sermaye | 0,00 |
| | Diğer Yurt İçi | 0,00 |
| | Yurt Dışı | 0,00 |
| Toplam Bütçe Dışı Kaynak İhtiyacı | | 0,00 |
| Toplam Kaynak İhtiyacı | | 1.000,00 |

FAALİYET MALİYETLERİ TABLOSU

| | |
|--|--|
| İdare Adı | 38.56 - KASTAMONU ÜNİVERSİTESİ |
| Performans Hedefi | 10 - Sosyal, kültürel ve sportif desteklerle yerleşkelerdeki sosyal yaşam olanaklarını geliştirmek. |
| Faaliyet Adı | Öğrencilerin sosyal, kültürel, sportif, sanatsal gelişim ihtiyaçları belirlenecek ve öncelikli alanlara ağırlık verilecektir. |
| Sorumlu Harcama Birimi veya Birimleri | 38.56.09.07 - SAĞLIK, KÜLTÜR VE SPOR DAİRE BAŞKANLIĞI |

| Ekonomik Kod | | Ödenek |
|--|------------------------------|---------------------|
| 01 | Personel Giderleri | 2.691.000,00 |
| 02 | SGK Devlet Primi Giderleri | 43.000,00 |
| 03 | Mal ve Hizmet Alım Giderleri | 1.340.000,00 |
| 04 | Faiz Giderleri | 0,00 |
| 05 | Cari Transferler | 0,00 |
| 06 | Sermaye Giderleri | 0,00 |
| 07 | Sermaye Transferleri | 0,00 |
| 08 | Borç verme | 0,00 |
| Toplam Bütçe Kaynak İhtiyacı | | 4.074.000,00 |
| Bütçe Dışı Kaynak | Döner Sermaye | 0,00 |
| | Diğer Yurt İçi | 0,00 |
| | Yurt Dışı | 0,00 |
| Toplam Bütçe Dışı Kaynak İhtiyacı | | 0,00 |
| Toplam Kaynak İhtiyacı | | 4.074.000,00 |

İDARE PERFORMANS TABLOSU

| | |
|-----------|--------------------------------|
| İdare Adı | 38.56 - KASTAMONU ÜNİVERSİTESİ |
|-----------|--------------------------------|

| PERFORMANS HEDEFİ | FAALİYET | Açıklama | 2019 | | | | | |
|--|----------|--|-----------------------|---------------|-------------|---------------|-----------------------|---------------|
| | | | Bütçe İçi | | Bütçe Dışı | | Toplam | |
| | | | (TL) | PAY(%) | (TL) | PAY(%) | (TL) | PAY(%) |
| 1 | | Topluma yönelik sanatsal, kültürel ve sportif faaliyetleri artırmak. | 252.000,00 | 0,14 | 0,00 | | 252.000,00 | 0,14 |
| | 1 | Üniversitemizde topluma yönelik sanatsal, kültürel ve sportif faaliyetlerin sayısını artırmak. | 252.000,00 | 0,14 | 0,00 | | 252.000,00 | 0,14 |
| Performans Hedefleri Maliyetleri Toplamı | | | 59.397.000,00 | 33,77 | | | 59.397.000,00 | 33,77 |
| Genel Yönetim Giderleri | | | 116.469.000,00 | 66,23 | | | 116.469.000,00 | 66,23 |
| Diğer İdarelere Transfer Edilecek Kaynaklar Toplamı | | | | | | | 0,00 | 0,00 |
| GENEL TOPLAM | | | 175.866.000,00 | 100,00 | 0,00 | 100,00 | 175.866.000,00 | 100,00 |

İDARE PERFORMANS TABLOSU

| | |
|-----------|--------------------------------|
| İdare Adı | 38.56 - KASTAMONU ÜNİVERSİTESİ |
|-----------|--------------------------------|

| PERFORMANS HEDEFİ | FAALİYET | Açıklama | 2019 | | | | | |
|--|----------|--|-----------------------|---------------|-------------|---------------|-----------------------|---------------|
| | | | Bütçe İçi | | Bütçe Dışı | | Toplam | |
| | | | (TL) | PAY(%) | (TL) | PAY(%) | (TL) | PAY(%) |
| 2 | | Programların yapısına uygun öğrenme ortamları ve mekânları geliştirmek. | 1.500.000,00 | 0,85 | 0,00 | | 1.500.000,00 | 0,85 |
| | 2 | Alanına göre, öğrenmenin gerçekleştirildiği ortam ve mekânların standartları belirlenecektir. | 500.000,00 | 0,28 | 0,00 | | 500.000,00 | 0,28 |
| | 3 | Ders mekânları (dershane, amfi, laboratuvar vb.) alanın ihtiyaçlarına ve çağın teknolojik gereklerine göre iyileştirilecektir. | 1.000.000,00 | 0,57 | 0,00 | | 1.000.000,00 | 0,57 |
| Performans Hedefleri Maliyetleri Toplamı | | | 59.397.000,00 | 33,77 | | | 59.397.000,00 | 33,77 |
| Genel Yönetim Giderleri | | | 116.469.000,00 | 66,23 | | | 116.469.000,00 | 66,23 |
| Diğer İdarelere Transfer Edilecek Kaynaklar Toplamı | | | | | | | 0,00 | 0,00 |
| GENEL TOPLAM | | | 175.866.000,00 | 100,00 | 0,00 | 100,00 | 175.866.000,00 | 100,00 |

İDARE PERFORMANS TABLOSU

| | |
|-----------|--------------------------------|
| İdare Adı | 38.56 - KASTAMONU ÜNİVERSİTESİ |
|-----------|--------------------------------|

| PERFORMANS HEDEFİ | FAALİYET | Açıklama | 2019 | | | | | |
|--|----------|---|-----------------------|---------------|-------------|---------------|-----------------------|---------------|
| | | | Bütçe İçi | | Bütçe Dışı | | Toplam | |
| | | | (TL) | PAY(%) | (TL) | PAY(%) | (TL) | PAY(%) |
| 3 | | Personel işleri ile ilgili hizmetlerin yeterliliğini (akademik tayin, idari tayin, sicil, hizmet içi eğitim ve özlük hakları) artırmak. | 4.146.000,00 | 2,36 | 0,00 | | 4.146.000,00 | 2,36 |
| | 4 | Üniversitemizde idari personelin gelişimini sağlamaya yönelik faaliyet sayısını artırmak. | 4.146.000,00 | 2,36 | 0,00 | | 4.146.000,00 | 2,36 |
| Performans Hedefleri Maliyetleri Toplamı | | | 59.397.000,00 | 33,77 | | | 59.397.000,00 | 33,77 |
| Genel Yönetim Giderleri | | | 116.469.000,00 | 66,23 | | | 116.469.000,00 | 66,23 |
| Diğer İdarelere Transfer Edilecek Kaynaklar Toplamı | | | | | | | 0,00 | 0,00 |
| GENEL TOPLAM | | | 175.866.000,00 | 100,00 | 0,00 | 100,00 | 175.866.000,00 | 100,00 |

İDARE PERFORMANS TABLOSU

| | |
|-----------|--------------------------------|
| İdare Adı | 38.56 - KASTAMONU ÜNİVERSİTESİ |
|-----------|--------------------------------|

| PERFORMANS HEDEFİ | FAALİYET | Açıklama | 2019 | | | | | |
|--|----------|--|-----------------------|---------------|-------------|---------------|-----------------------|---------------|
| | | | Bütçe İçi | | Bütçe Dışı | | Toplam | |
| | | | (TL) | PAY(%) | (TL) | PAY(%) | (TL) | PAY(%) |
| 4 | | İdari (İhale, temizlik, ulaşım vb.) işler ile ilgili hizmetlerin yeterliliğini artırmak. | 24.384.000,00 | 13,87 | 0,00 | | 24.384.000,00 | 13,87 |
| | 5 | Üniversitemizde mal ve hizmet satın alınması ile ilgili süreçte zamanında tamamlanan ihale ve doğrudan temin oranını artırmak. | 344.000,00 | 0,20 | 0,00 | | 344.000,00 | 0,20 |
| | 6 | Üniversitemiz birimlerin demirbaş ve sarf malzeme ihtiyaçlarının karşılanması | 24.040.000,00 | 13,67 | 0,00 | | 24.040.000,00 | 13,67 |
| Performans Hedefleri Maliyetleri Toplamı | | | 59.397.000,00 | 33,77 | | | 59.397.000,00 | 33,77 |
| Genel Yönetim Giderleri | | | 116.469.000,00 | 66,23 | | | 116.469.000,00 | 66,23 |
| Diğer İdarelere Transfer Edilecek Kaynaklar Toplamı | | | | | | | 0,00 | 0,00 |
| GENEL TOPLAM | | | 175.866.000,00 | 100,00 | 0,00 | 100,00 | 175.866.000,00 | 100,00 |

İDARE PERFORMANS TABLOSU

| | |
|-----------|--------------------------------|
| İdare Adı | 38.56 - KASTAMONU ÜNİVERSİTESİ |
|-----------|--------------------------------|

| PERFORMANS HEDEFİ | FAALİYET | Açıklama | 2019 | | | | | |
|--|----------|---|-----------------------|---------------|-------------|---------------|-----------------------|---------------|
| | | | Bütçe İçi | | Bütçe Dışı | | Toplam | |
| | | | (TL) | PAY(%) | (TL) | PAY(%) | (TL) | PAY(%) |
| 5 | | Bütçe ile ilgili süreç ve hizmetlerin yeterliliğini artırmak. | 1.720.000,00 | 0,98 | 0,00 | | 1.720.000,00 | 0,98 |
| | 7 | Üniversitemizde Muhasebe ve Bütçe ile ilgili etkinliği sağlamak amacıyla hatalı işlem sayısını azaltmak. | 1.000,00 | 0,00 | 0,00 | | 1.000,00 | 0,00 |
| | 8 | Üniversitemizde iç kontrolle ilgili faaliyetlerin etkinliğini sağlamak amacıyla hatalı işlem sayısını azaltmak. | 1.000,00 | 0,00 | 0,00 | | 1.000,00 | 0,00 |
| | 9 | Üniversitemizde kalite geliştirme faaliyetlerinin etkinliğini artırmak. | 1.718.000,00 | 0,98 | 0,00 | | 1.718.000,00 | 0,98 |
| Performans Hedefleri Maliyetleri Toplamı | | | 59.397.000,00 | 33,77 | | | 59.397.000,00 | 33,77 |
| Genel Yönetim Giderleri | | | 116.469.000,00 | 66,23 | | | 116.469.000,00 | 66,23 |
| Diğer İdarelere Transfer Edilecek Kaynaklar Toplamı | | | | | | | 0,00 | 0,00 |
| GENEL TOPLAM | | | 175.866.000,00 | 100,00 | 0,00 | 100,00 | 175.866.000,00 | 100,00 |

İDARE PERFORMANS TABLOSU

| | |
|-----------|--------------------------------|
| İdare Adı | 38.56 - KASTAMONU ÜNİVERSİTESİ |
|-----------|--------------------------------|

| PERFORMANS HEDEFİ | FAALİYET | Açıklama | 2019 | | | | | |
|--|----------|---|-----------------------|---------------|-------------|---------------|-----------------------|---------------|
| | | | Bütçe İçi | | Bütçe Dışı | | Toplam | |
| | | | (TL) | PAY(%) | (TL) | PAY(%) | (TL) | PAY(%) |
| 6 | | Öğrencilerin akademik işler ile ilgili idari destek hizmetlerinin yeterliliğini artırmak. | 5.000,00 | 0,00 | 0,00 | | 5.000,00 | 0,00 |
| | 10 | Üniversitemizde öğrencilere verilen hizmetlerin yeterliliğini artırmak. | 5.000,00 | 0,00 | 0,00 | | 5.000,00 | 0,00 |
| Performans Hedefleri Maliyetleri Toplamı | | | 59.397.000,00 | 33,77 | | | 59.397.000,00 | 33,77 |
| Genel Yönetim Giderleri | | | 116.469.000,00 | 66,23 | | | 116.469.000,00 | 66,23 |
| Diğer İdarelere Transfer Edilecek Kaynaklar Toplamı | | | | | | | 0,00 | 0,00 |
| GENEL TOPLAM | | | 175.866.000,00 | 100,00 | 0,00 | 100,00 | 175.866.000,00 | 100,00 |

İDARE PERFORMANS TABLOSU

| | |
|-----------|--------------------------------|
| İdare Adı | 38.56 - KASTAMONU ÜNİVERSİTESİ |
|-----------|--------------------------------|

| PERFORMANS HEDEFİ | FAALİYET | Açıklama | 2019 | | | | | |
|--|----------|--|-----------------------|---------------|-------------|---------------|-----------------------|---------------|
| | | | Bütçe İçi | | Bütçe Dışı | | Toplam | |
| | | | (TL) | PAY(%) | (TL) | PAY(%) | (TL) | PAY(%) |
| 7 | | Yapı, çevre işleri ve mekanik tesisat ile ilgili hizmetleri artırmak. | 18.995.000,00 | 10,80 | 0,00 | | 18.995.000,00 | 10,80 |
| | 11 | Üniversitemizde iyileştirme ve bakımı yapılan bina sayısını artırmak. | 1.000.000,00 | 0,57 | 0,00 | | 1.000.000,00 | 0,57 |
| | 12 | Üniversitemiz kampüs sahasındaki peyzaj ve çevre düzenlemesi ile ilgili hizmetlerin oranını artırmak. | 1.500.000,00 | 0,85 | 0,00 | | 1.500.000,00 | 0,85 |
| | 13 | İktisadi ve İdari Bilimler Fakültesi ve Tıp Fakültesi çevre düzenlemesi ve peyzaj işleri tamamlanacak. | 16.495.000,00 | 9,38 | 0,00 | | 16.495.000,00 | 9,38 |
| Performans Hedefleri Maliyetleri Toplamı | | | 59.397.000,00 | 33,77 | | | 59.397.000,00 | 33,77 |
| Genel Yönetim Giderleri | | | 116.469.000,00 | 66,23 | | | 116.469.000,00 | 66,23 |
| Diğer İdarelere Transfer Edilecek Kaynaklar Toplamı | | | | | | | 0,00 | 0,00 |
| GENEL TOPLAM | | | 175.866.000,00 | 100,00 | 0,00 | 100,00 | 175.866.000,00 | 100,00 |

İDARE PERFORMANS TABLOSU

| | |
|-----------|--------------------------------|
| İdare Adı | 38.56 - KASTAMONU ÜNİVERSİTESİ |
|-----------|--------------------------------|

| PERFORMANS HEDEFİ | FAALİYET | Açıklama | 2019 | | | | | |
|--|----------|--|-----------------------|---------------|-------------|---------------|-----------------------|---------------|
| | | | Bütçe İçi | | Bütçe Dışı | | Toplam | |
| | | | (TL) | PAY(%) | (TL) | PAY(%) | (TL) | PAY(%) |
| 8 | | Bilgi işlem ve haberleşme desteğinin yeterliliğini artırmak. | 3.489.000,00 | 1,98 | 0,00 | | 3.489.000,00 | 1,98 |
| | 14 | Üniversitemizde verilen bilgi işlem ve haberleşme hizmetlerini artırmak. | 3.489.000,00 | 1,98 | 0,00 | | 3.489.000,00 | 1,98 |
| Performans Hedefleri Maliyetleri Toplamı | | | 59.397.000,00 | 33,77 | | | 59.397.000,00 | 33,77 |
| Genel Yönetim Giderleri | | | 116.469.000,00 | 66,23 | | | 116.469.000,00 | 66,23 |
| Diğer İdarelere Transfer Edilecek Kaynaklar Toplamı | | | | | | | 0,00 | 0,00 |
| GENEL TOPLAM | | | 175.866.000,00 | 100,00 | 0,00 | 100,00 | 175.866.000,00 | 100,00 |

İDARE PERFORMANS TABLOSU

| | |
|-----------|--------------------------------|
| İdare Adı | 38.56 - KASTAMONU ÜNİVERSİTESİ |
|-----------|--------------------------------|

| PERFORMANS HEDEFİ | FAALİYET | Açıklama | 2019 | | | | | |
|--|----------|---|-----------------------|---------------|-------------|---------------|-----------------------|---------------|
| | | | Bütçe İçi | | Bütçe Dışı | | Toplam | |
| | | | (TL) | PAY(%) | (TL) | PAY(%) | (TL) | PAY(%) |
| 9 | | Hukuk destek hizmetlerinin yeterliliğini artırmak. | 829.000,00 | 0,47 | 0,00 | | 829.000,00 | 0,47 |
| | 15 | Üniversitemizde hukuk destek hizmetlerinin ve taleplerinin cevaplama sürelerini azaltmak. | 829.000,00 | 0,47 | 0,00 | | 829.000,00 | 0,47 |
| Performans Hedefleri Maliyetleri Toplamı | | | 59.397.000,00 | 33,77 | | | 59.397.000,00 | 33,77 |
| Genel Yönetim Giderleri | | | 116.469.000,00 | 66,23 | | | 116.469.000,00 | 66,23 |
| Diğer İdarelere Transfer Edilecek Kaynaklar Toplamı | | | | | | | 0,00 | 0,00 |
| GENEL TOPLAM | | | 175.866.000,00 | 100,00 | 0,00 | 100,00 | 175.866.000,00 | 100,00 |

İDARE PERFORMANS TABLOSU

| | |
|-----------|--------------------------------|
| İdare Adı | 38.56 - KASTAMONU ÜNİVERSİTESİ |
|-----------|--------------------------------|

| PERFORMANS HEDEFİ | FAALİYET | Açıklama | 2019 | | | | | |
|--|----------|---|-----------------------|---------------|-------------|---------------|-----------------------|---------------|
| | | | Bütçe İçi | | Bütçe Dışı | | Toplam | |
| | | | (TL) | PAY(%) | (TL) | PAY(%) | (TL) | PAY(%) |
| 10 | | Sosyal, kültürel ve sportif desteklerle yerleşkelerdeki sosyal yaşam olanaklarını geliştirmek. | 4.077.000,00 | 2,32 | 0,00 | | 4.077.000,00 | 2,32 |
| | 16 | Üniversitemiz yemekhane hizmetlerinden yararlanan öğrenci oranını artırmak. | 1.000,00 | 0,00 | 0,00 | | 1.000,00 | 0,00 |
| | 17 | Üniversitemizde düzenlenen kültürel faaliyetlerin sayısını artırmak. | 1.000,00 | 0,00 | 0,00 | | 1.000,00 | 0,00 |
| | 18 | Üniversitemizde düzenlenen sportif faaliyet sayısını artırmak. | 1.000,00 | 0,00 | 0,00 | | 1.000,00 | 0,00 |
| | 19 | Öğrencilerin sosyal, kültürel, sportif, sanatsal gelişim ihtiyaçları belirlenecek ve öncelikli alanlara ağırlık verilecektir. | 4.074.000,00 | 2,32 | 0,00 | | 4.074.000,00 | 2,32 |
| Performans Hedefleri Maliyetleri Toplamı | | | 59.397.000,00 | 33,77 | | | 59.397.000,00 | 33,77 |
| Genel Yönetim Giderleri | | | 116.469.000,00 | 66,23 | | | 116.469.000,00 | 66,23 |
| Diğer İdarelere Transfer Edilecek Kaynaklar Toplamı | | | | | | | 0,00 | 0,00 |
| GENEL TOPLAM | | | 175.866.000,00 | 100,00 | 0,00 | 100,00 | 175.866.000,00 | 100,00 |

TOPLAM KAYNAK İHTİYACI TABLOSU

| | |
|-----------|--------------------------------|
| İdare Adı | 38.56 - KASTAMONU ÜNİVERSİTESİ |
|-----------|--------------------------------|

| | Ekonomik Kodlar (I. Düzey) | | FALİYET TOPLAMI | GENEL YÖNETİM GİDERLERİ TOPLAMI | DİĞER İDARELERE TRANSFER EDİLECEK KAYNAKLAR TOPLAMI | GENEL TOPLAM |
|-------------------------------|--|------------------------------|----------------------|---------------------------------|---|-----------------------|
| | BÜTÇE KAYNAK İHTİYACI | 01 | Personel Giderleri | 27.115.000,00 | 96.631.000,00 | 0,00 |
| 02 | | SGK Devlet Primi Giderleri | 7.059.000,00 | 9.592.000,00 | 0,00 | 16.651.000,00 |
| 03 | | Mal ve Hizmet Alım Giderleri | 2.698.000,00 | 6.520.000,00 | 0,00 | 9.218.000,00 |
| 04 | | Faiz Giderleri | 0,00 | 0,00 | 0,00 | 0,00 |
| 05 | | Cari Transferler | 2.725.000,00 | 721.000,00 | 0,00 | 3.446.000,00 |
| 06 | | Sermaye Giderleri | 19.800.000,00 | 3.005.000,00 | 0,00 | 22.805.000,00 |
| 07 | | Sermaye Transferleri | 0,00 | 0,00 | 0,00 | 0,00 |
| 08 | | Borç verme | 0,00 | 0,00 | 0,00 | 0,00 |
| 09 | | Yedek Ödenek | 0,00 | 0,00 | 0,00 | 0,00 |
| | | Bütçe Ödeneği Toplamı | | 59.397.000,00 | 116.469.000,00 | 0,00 |
| BÜTÇE DIŞI KAYNAK | Döner Sermaye | | 0,00 | 0,00 | | 0,00 |
| | Diğer Yurt İçi Kaynaklar | | 0,00 | 0,00 | | 0,00 |
| | Yurt Dışı Kaynaklar | | 0,00 | 0,00 | | 0,00 |
| | Toplam Bütçe Dışı Kaynak İhtiyacı | | 0,00 | 0,00 | | 0,00 |
| Toplam Kaynak İhtiyacı | | | 59.397.000,00 | 116.469.000,00 | 0,00 | 175.866.000,00 |

FAALİYETLERDEN SORUMLU HARCAMA BİRİMLERİNE İLİŞKİN TABLO

| | |
|------------------|---------------------------------------|
| İdare Adı | 38.56 - KASTAMONU ÜNİVERSİTESİ |
|------------------|---------------------------------------|

| PERFORMANS HEDEFİ | FAALİYETLER | SORUMLU BİRİMLER |
|--|--|---|
| Topluma yönelik sanatsal, kültürel ve sportif faaliyetleri artırmak. | | |
| | Üniversitemizde topluma yönelik sanatsal, kültürel ve sportif faaliyetlerin sayısını artırmak. | |
| | | ÖZEL KALEM (REKTÖRLÜK) |
| | | SAĞLIK, KÜLTÜR VE SPOR DAİRE BAŞKANLIĞI |

| | |
|------------------|---------------------------------------|
| İdare Adı | 38.56 - KASTAMONU ÜNİVERSİTESİ |
|------------------|---------------------------------------|

| PERFORMANS HEDEFİ | FAALİYETLER | SORUMLU BİRİMLER |
|---|--|--|
| Programların yapısına uygun öğrenme ortamları ve mekânları geliştirmek. | | |
| | Alanına göre, öğrenmenin gerçekleştirildiği ortam ve mekânların standartları belirlenecektir. | |
| | | ÖZEL KALEM (REKTÖRLÜK) |
| | | YAPI İŞLERİ VE TEKNİK DAİRE BAŞKANLIĞI |
| | Ders mekânları (dershane, amfi, laboratuvar vb.) alanın ihtiyaçlarına ve çağın teknolojik gereklerine göre iyileştirilecektir. | |
| | | ÖZEL KALEM (REKTÖRLÜK) |
| | | YAPI İŞLERİ VE TEKNİK DAİRE BAŞKANLIĞI |

| | |
|------------------|---------------------------------------|
| İdare Adı | 38.56 - KASTAMONU ÜNİVERSİTESİ |
|------------------|---------------------------------------|

| PERFORMANS HEDEFİ | FAALİYETLER | SORUMLU BİRİMLER |
|---|---|---------------------------|
| Personel işleri ile ilgili hizmetlerin yeterliliğini (akademik tayin, idari tayin, sicil, hizmet içi eğitim ve özlük hakları) artırmak. | | |
| | Üniversitemizde idari personelin gelişimini sağlamaya yönelik faaliyet sayısını artırmak. | |
| | | PERSONEL DAİRE BAŞKANLIĞI |

| | |
|------------------|---------------------------------------|
| İdare Adı | 38.56 - KASTAMONU ÜNİVERSİTESİ |
|------------------|---------------------------------------|

| PERFORMANS HEDEFİ | FAALİYETLER | SORUMLU BİRİMLER |
|--|--|--------------------------------------|
| İdari (İhale, temizlik, ulaşım vb.) işler ile ilgili hizmetlerin yeterliliğini artırmak. | | |
| | Üniversitemizde mal ve hizmet satın alınması ile ilgili süreçte zamanında tamamlanan ihale ve doğrudan temin oranını artırmak. | |
| | | İDARİ VE MALİ İŞLER DAİRE BAŞKANLIĞI |
| | Üniversitemiz birimlerin demirbaş ve sarf malzeme ihtiyaçlarının karşılanması | |
| | | İDARİ VE MALİ İŞLER DAİRE BAŞKANLIĞI |

| | |
|------------------|---------------------------------------|
| İdare Adı | 38.56 - KASTAMONU ÜNİVERSİTESİ |
|------------------|---------------------------------------|

| PERFORMANS HEDEFİ | FAALİYETLER | SORUMLU BİRİMLER |
|---|---|--------------------------------------|
| Bütçe ile ilgili süreç ve hizmetlerin yeterliliğini artırmak. | | |
| | Üniversitemizde Muhasebe ve Bütçe ile ilgili etkinliği sağlamak amacıyla hatalı işlem sayısını azaltmak. | |
| | | STRATEJİ GELİŞTİRME DAİRE BAŞKANLIĞI |
| | Üniversitemizde iç kontrolle ilgili faaliyetlerin etkinliğini sağlamak amacıyla hatalı işlem sayısını azaltmak. | |
| | | STRATEJİ GELİŞTİRME DAİRE BAŞKANLIĞI |
| | Üniversitemizde kalite geliştirme faaliyetlerinin etkinliğini artırmak. | |
| | | STRATEJİ GELİŞTİRME DAİRE BAŞKANLIĞI |

| | |
|------------------|---------------------------------------|
| İdare Adı | 38.56 - KASTAMONU ÜNİVERSİTESİ |
|------------------|---------------------------------------|

| PERFORMANS HEDEFİ | FAALİYETLER | SORUMLU BİRİMLER |
|---|---|---|
| Öğrencilerin akademik işler ile ilgili idari destek hizmetlerinin yeterliliğini artırmak. | | |
| | Üniversitemizde öğrencilere verilen hizmetlerin yeterliliğini artırmak. | |
| | | ÖĞRENCİ İŞLERİ DAİRE BAŞKANLIĞI |
| | | ÜST YÖNETİM, AKADEMİK VE İDARİ BİRİMLER |

| | |
|------------------|---------------------------------------|
| İdare Adı | 38.56 - KASTAMONU ÜNİVERSİTESİ |
|------------------|---------------------------------------|

| PERFORMANS HEDEFİ | FAALİYETLER | SORUMLU BİRİMLER |
|---|--|--|
| Yapı, çevre işleri ve mekanik tesisat ile ilgili hizmetleri artırmak. | | |
| | Üniversitemizde iyileştirme ve bakımı yapılan bina sayısını artırmak. | |
| | | YAPI İŞLERİ VE TEKNİK DAİRE BAŞKANLIĞI |
| | Üniversitemiz kampüs sahasındaki peyzaj ve çevre düzenlemesi ile ilgili hizmetlerin oranını artırmak. | |
| | | YAPI İŞLERİ VE TEKNİK DAİRE BAŞKANLIĞI |
| | İktisadi ve İdari Bilimler Fakültesi ve Tıp Fakültesi çevre düzenlemesi ve peyzaj işleri tamamlanacak. | |
| | | YAPI İŞLERİ VE TEKNİK DAİRE BAŞKANLIĞI |

| | |
|------------------|---------------------------------------|
| İdare Adı | 38.56 - KASTAMONU ÜNİVERSİTESİ |
|------------------|---------------------------------------|

| PERFORMANS HEDEFİ | FAALİYETLER | SORUMLU BİRİMLER |
|--|--|------------------------------|
| Bilgi işlem ve haberleşme desteğinin yeterliliğini artırmak. | | |
| | Üniversitemizde verilen bilgi işlem ve haberleşme hizmetlerini artırmak. | |
| | | BİLGİ İŞLEM DAİRE BAŞKANLIĞI |

| | |
|------------------|---------------------------------------|
| İdare Adı | 38.56 - KASTAMONU ÜNİVERSİTESİ |
|------------------|---------------------------------------|

| PERFORMANS HEDEFİ | FAALİYETLER | SORUMLU BİRİMLER |
|--|---|-------------------------|
| Hukuk destek hizmetlerinin yeterliliğini artırmak. | | |
| | Üniversitemizde hukuk destek hizmetlerinin ve taleplerinin cevaplama sürelerini azaltmak. | |
| | | HUKUK MÜŞAVİRLİĞİ |

| | |
|------------------|---------------------------------------|
| İdare Adı | 38.56 - KASTAMONU ÜNİVERSİTESİ |
|------------------|---------------------------------------|

| PERFORMANS HEDEFİ | FAALİYETLER | SORUMLU BİRİMLER |
|--|---|---|
| Sosyal, kültürel ve sportif desteklerle yerleşkelerdeki sosyal yaşam olanaklarını geliştirmek. | | |
| | Üniversitemiz yemekhane hizmetlerinden yararlanan öğrenci oranını artırmak. | |
| | | SAĞLIK, KÜLTÜR VE SPOR DAİRE BAŞKANLIĞI |
| | Üniversitemizde düzenlenen kültürel faaliyetlerin sayısını artırmak. | |
| | | SAĞLIK, KÜLTÜR VE SPOR DAİRE BAŞKANLIĞI |
| | Üniversitemizde düzenlenen sportif faaliyet sayısını artırmak. | |
| | | SAĞLIK, KÜLTÜR VE SPOR DAİRE BAŞKANLIĞI |
| | Öğrencilerin sosyal, kültürel, sportif, sanatsal gelişim ihtiyaçları belirlenecek ve öncelikli alanlara ağırlık verilecektir. | |
| | | SAĞLIK, KÜLTÜR VE SPOR DAİRE BAŞKANLIĞI |