

T.C

KASTAMONU ÜNİVERSİTESİ



2010 – 2014

STRATEJİK PLAN





Eđitimdir ki bir milleti ya hür, bađımsız, řanlı, yüksek bir topluluk halinde yařatır; ya da milleti esaret ve sefaletle terk eder.

H. Atatürk

İçindekiler

| | |
|--|---|
| ÖNSÖZ | HATA! YER İŞARETİ TANIMLANMAMIŞ. |
| 1.1. GENEL TANITIM..... | 2 |
| 1.2. KASTAMONU ÜNİVERSİTESİNİN KURULUŞU | 3 |
| 1.3. EĞİTİM ÖĞRETİM..... | 4 |
| 1.4. ÖRGÜTLENME | 4 |
| 2.KASTAMONU ÜNİVERSİTESİ STRATEJİK PLAN ÇALIŞMASI | 7 |
| 2.1.STRATEJİK PLANLAMA KURULU | HATA! YER İŞARETİ TANIMLANMAMIŞ. |
| 2.2.STRATEJİK PLAN ÇALIŞMA TAKVİMİ | HATA! YER İŞARETİ TANIMLANMAMIŞ. |
| 2.3. DURUM ANALİZİ | 10 |
| 2.3.1. YASAL YÜKÜMLÜLÜKLER VE MEVZUAT ANALİZİ | 10 |
| 2.3.2 DIŞ ANALİZ | 12 |
| 2.4. FİZİKİ DURUM | 16 |
| 2.5. KURUMSAL KABİLİYET VE İDAREYE İLİŞKİN BİLGİLER..... | 18 |
| 2.6. EĞİTİM ALANLARI DERSLİKLER..... | 19 |
| 2.7. SOSYAL ALANLAR..... | 19 |
| 2.8. TOPLANTI – KONFERANS SALONLARI | 21 |
| 2.9. HİZMET ALANLARI | 21 |
| 3.MİSYONUMUZ | 23 |
| 4.VİZYONUMUZ..... | 23 |
| 5. DEĞERLERİMİZ..... | 23 |
| 6.GZFT ANALİZİ..... | 24 |
| 6.1 İÇ ANALİZ..... | 24 |
| 7. PAYDAŞLARIMIZ..... | 25 |
| 8.MEVcut DURUM ANALİZİ | 27 |
| 8.1 FAKÜLTELER | 27 |
| 8.2 ENSTİTÜLER | 27 |
| 8.3 YÜKSEKOKULLAR..... | 27 |
| 8.4 MESLEK YÜKSEKOKULLARI..... | 28 |
| 8.5 KASTAMONU ÜNİVERSİTESİ 2007–2008 EĞİTİM ÖĞRETİM YILINDA BÖLÜMLERE GÖRE KAYITLI ÖĞRENCİ SAYILARI..... | 28 |
| 8.5.1 2008–2009 EĞİTİM ÖĞRETİM YILINDA YENİ AÇILAN BÖLÜMLER | 32 |
| VE ÖĞRENCİ SAYILARI..... | 32 |
| 8.5.2 KASTAMONU ÜNİVERSİTESİ 2006–2009 YILLARI ARASI KAYITLI | 32 |
| VE MEZUN ÖĞRENCİ SAYILARI | 32 |
| 8.5.3 REKTÖRLÜĞE BAĞLI BİRİMLER..... | 33 |
| 8.5.4 AKADEMİK PERSONEL..... | 34 |
| 8.5.5 İDARİ PERSONEL..... | 35 |
| 9. STRATEJİK AMAÇLARIMIZ..... | 35 |
| AMAÇ 1: YEREL KİLİTLENMELERİ KIRMAK İÇİN KARARLI VE BAĞLILIKLARIN YARATICISI BİR ÜNİVERSİTE OLMAK VE YERELLE BÜTÜNLEŞEN BİR ÜNİVERSİTE OLARAK ALGILANMAK..... | 35 |
| AMAÇ 2: MİMARİ SERMAYEYE KATKIDA BULUNAN BİR ÜNİVERSİTE OLMAK | 36 |

| | |
|--|----|
| AMAÇ 3: DİSİPLİNLER ARASI FORMÜLASYONDA YENİLİKÇİ BİR ÜNİVERSİTE OLMAK..... | 37 |
| AMAÇ 4: YERELİ AŞAN BÖLGESEL GÜÇ HALİNE GELMEYİ AMAÇLAYAN BİR ÜNİVERSİTE OLMAK.... | 37 |
| AMAÇ 5: EĞİTİM-ÖĞRETİM SÜRECİNİ İYİLEŞTİRMEK | 37 |
| AMAÇ 6: ARAŞTIRMA-GELİŞTİRME SÜRECİNİ İYİLEŞTİRMEK..... | 39 |
| AMAÇ 7: İDARİ VE DESTEK SÜRECİNİ İYİLEŞTİRMEK | 40 |
| AMAÇ 8:HİZMET SÜRECİNİ İYİLEŞTİRMEK..... | 41 |
| AMAÇ 9: HİZMETLERİN YERİNE GETİRİLMESİ İÇİN MALİ KAYNAKLARI GÜÇLENDİRMEK | 42 |
| 9.1.KASTAMONU ÜNİVERSİTESİ MEVCUT VE AÇILMASI PLANLANAN FAKÜLTELER | |
| YÜKSEKOKULLAR MESLEK YÜKSEK OKULU | 43 |
| 2008–2014 GELİŞİM PLANI ÖDENEK TALEP PLANI | 43 |
| MALİ DURUM..... | 47 |
| 9.2.EKONOMİK SINIFLANDIRMAYA GÖRE ÖDENEK TEKLİFLERİ İCMALİ (İKİNCİ DÜZEY) | 49 |
| 9.3.FONKSİYONEL VE EKONOMİK SINIFLANDIRMA DÜZEYİNDE 2009 YILI BÜTÇE TEKLİFİ | 51 |
| 9.4.FONKSİYONEL VE EKONOMİK SINIFLANDIRMA DÜZEYİNDE 2010 YILI BÜTÇE TEKLİFİ | 52 |
| 9.5.FONKSİYONEL VE EKONOMİK SINIFLANDIRMA DÜZEYİNDE 2011 YILI BÜTÇE TEKLİFİ | 53 |
| 9.6.FONKSİYONEL SINIFLANDIRMAYA GÖRE ÖDENEK TEKLİFLERİ İCMALİ (BİRİNCİ DÜZEY)..... | 54 |
| 10.STRATEJİK GÖSTERGELER..... | 55 |
| 10.1.AMAÇ: YEREL KİLİTLENMELERİ KIRMAK İÇİN KARARLI VE BAĞLILIKLARIN YARATICISI BİR ÜNİVERSİTE OLMAK VE YERELLE BÜTÜNLEŞEN BİR ÜNİVERSİTE OLMAK | 55 |
| 10.2.AMAÇ: MİMARİ SERMAYEYE KATKIDA BULUNAN BİR ÜNİVERSİTE OLMA | 55 |
| 10.3.AMAÇ: DİSİPLİNLER ARASI FORMÜLASYONLARDA YENİLİKÇİ BİR ÜNİVERSİTE OLMA | 55 |
| 10.4.AMAÇ: YERELİ AŞAN BÖLGESEL GÜÇ HALİNE GELMEYİ AMAÇLAYAN BİR ÜNİVERSİTE OLMA .. | 56 |
| 10.5.AMAÇ: EĞİTİM-ÖĞRETİM SÜRECİNİ İYİLEŞTİRMEK | 56 |
| 10.6.AMAÇ: ARAŞTIRMA-GELİŞTİRME SÜRECİNİ İYİLEŞTİRMEK | 57 |
| 10.7.AMAÇ: İDARİ VE DESTEK SÜRECİNİ İYİLEŞTİRMEK | 58 |
| 10.8.AMAÇ: HİZMET SÜRECİNİ İYİLEŞTİRMEK..... | 59 |

Tablolar Listesi

| | |
|--|---|
| Tablo 1 Stratejik Planlama Kurulu..... | Hata! Yer işareti tanımlanmamış. |
| Tablo 2 Stratejik Plan Çalışma Takvimi..... | Hata! Yer işareti tanımlanmamış. |
| Tablo 3 Üniversitemizin Yasal Yükümlülükleri, Hizmet ve Faaliyetleri, Bu Faaliyetlerin Nitelik, Nicelik ve Çıktıları.. | 11 |
| Tablo 4 Kastamonu İlçelerinin İl İçindeki Gelişmişlik Sıralaması..... | 12 |
| Tablo 5 Kastamonu İli Tarım-Sanayi-Hizmet Üretimi..... | 12 |
| Tablo 6 Kurumsal Kabiliyet Ve İdareye İlişkin Bilgiler..... | 18 |
| Tablo 7 Eğitim Alanları Derslikleri..... | 19 |
| Tablo 8 Toplantı Ve Konferans Salonları..... | 21 |
| Tablo 9 Hizmet Alanları 1..... | 21 |
| Tablo 10 Hizmet Alanları 2..... | 21 |
| Tablo 11 Birimler..... | 22 |
| Tablo 12 Güçlü ve Zayıf Yönlerimiz..... | 24 |
| Tablo 13 Fırsatlar ve Tehditler..... | 24 |
| Tablo 14 Paydaşlar..... | 26 |
| Tablo 15 Eğitim Fakültesi Öğrenci Sayıları..... | 28 |
| Tablo 16 Fen Edebiyat Fakültesi Öğrenci Sayıları..... | 29 |
| Tablo 17 Orman Fakültesi Öğrenci Sayıları..... | 29 |
| Tablo 18 Beden Eğitimi ve Spor Yüksekokulu Öğrenci Sayıları..... | 30 |
| Tablo 19 Sağlık Yüksekokulu Öğrenci Sayıları..... | 30 |
| Tablo 20 Kastamonu Meslek Yüksekokulu Öğrenci Sayıları..... | 31 |
| Tablo 21 Fen-Edebiyat Fakültesi (Biyoloji) Öğrenci Sayıları..... | 32 |
| Tablo 22 Kastamonu Meslek Yüksekokulu (Mekatronik, İnsan Kaynakları ve Radyo Tv (II. Öğretim)) Öğrenci Sayıları..... | 32 |
| Tablo 23 2006–2009 Kayıtlı ve Mezun Öğrenci Sayıları..... | 32 |
| Tablo 24 Akademik Personel Tablosu..... | 34 |
| Tablo 25 İdari Personel..... | 35 |
| Tablo 26 2008–2009 Gelişim Planı Ödenek Talep Planı Tablosu..... | 43 |
| Tablo 27 Yayınlar Tablosu..... | 45 |
| Tablo 28Kastamonu Üniversitesi Döner Sermaye İşletme Müdürlüğü Bütçe Tasarısı..... | 47 |
| Tablo 29 Gelir Tablosu..... | 47 |
| Tablo 30 Gider Tablosu..... | 48 |
| Tablo 31Fonksiyonel Sınıflandırmaya Göre Bütçe Tasarısı..... | 48 |
| Tablo 32 Ödenek Teklifleri İcmali Tablosu..... | 50 |
| Tablo 33 2009 Yılı Bütçe Teklifi Tablosu..... | 51 |
| Tablo 34 Yılı Bütçe Teklifi Tablosu..... | 52 |
| Tablo 35 2011 Yılı Bütçe Teklifi Tablosu..... | 53 |
| Tablo 36 Ödenek Teklifleri İcmali Tablosu..... | 54 |

Sekiller Listesi

| | |
|---|----|
| Şekil 1 Kastamonu Üniversitesi Organizasyon Şeması | 5 |
| Şekil 2 Kastamonu Üniversitesi Stratejik Planlama Yaklaşımı | 9 |
| Şekil 3 1980 – 2007 Kastamonu İli Nüfus Yapısı | 15 |
| Şekil 4 Eğitim Fakültesi Grafiği | 28 |
| Şekil 6 Orman Fakültesi Grafiği | 29 |
| Şekil 5 Fen Edebiyat Fakültesi Grafiği..... | 29 |
| Şekil 7 Beden Eğitimi ve Spor Yüksekokulu Grafiği..... | 30 |
| Şekil 8 Sağlık Yüksekokulu Grafiği..... | 30 |
| Şekil 9 Kastamonu Meslek Yüksekokulu Grafiği | 31 |
| Şekil 10 Kayıtlı ve Mezun Öğrenci Grafiği | 33 |
| Şekil 11 Akademik Personel Grafiği..... | 34 |
| Şekil 12 İdari Personel Grafiği..... | 35 |
| Şekil 13 Merkezi Dersliklerden Çeşitli Görüntüler | 44 |
| Şekil 14 Gelir Tablosu Grafiği..... | 47 |
| Şekil 15 Gider Tablosu Grafiği..... | 48 |

1.GENEL BİLGİLER

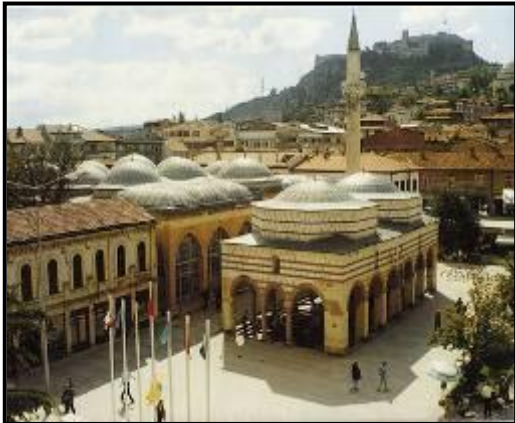
1.1. Genel Tanıtım



Batı Karadeniz Bölgesinde tarih boyunca doğu-batı güzergâhını sağlayan ana yollardan biri üzerine kurulu olan Kastamonu, özellikle İç Anadolu Bölgesinin de denize bağlantısını sağlamasından dolayı Paleolitik Dönemden itibaren iskân görmüş yaşayan antik kentler arasındadır.

Tarih süresince değişime ve dönüşüme uğramış olsa da şehir merkezinde bulunan Bizans Kalesi, Frig Dönemi Evkaya Mezarları, Selçuklu ve Osmanlı Dönemi camileri, külliyesi, hanları, hamamları, konakları, saat kulesi ve köprüsü ile eskiye ilişkin izleri hala korumaktadır.

Paphlagonia Bölgesine başkentlik yapan, Bizans'tan Candaroğulları Beyliği'ne Osmanlıdan Cumhuriyete giden yolda tarihi buluşturan bir kenttir. Kastamonu, yalnızca tarihi değil, doğanın da bütün gizemini içinde saklamakta, Ilgarini Mağarası, Ilıca Şelalesi, Valla ve Horma Kanyonları, Ginolu ve Gideros Koyları, Ilgaz ve Küre Milli Parkları, 135 km lik kıyı bandı ve farklı iklim yapısıyla gelenleri adeta büyülemektedir.



Kastamonu Manzaraları

1.2. Kastamonu Üniversitesinin Kuruluşu

Üniversitemizin kuruluşu öncesindeki fakülte ve yüksekokullar, Ankara Üniversitesi ve Gazi Üniversitesine bağlıydı. Kastamonu Üniversitesi, yeni kurulan on beş Üniversiteden biri olarak, 01 Mart 2006 tarih ve 5467 sayılı kanunla kurulmuş olup; Fen-Edebiyat Fakültesi, Eğitim Fakültesi, Orman Fakültesi, İnebolu Su Ürünleri Fakültesi, İktisadi ve İdari Bilimler Fakültesi, Sosyal Bilimler Enstitüsü, Fen Bilimleri Enstitüsü, Sağlık Yüksekokulu, Beden Eğitim Spor Yüksekokulu, Kastamonu Meslek Yüksekokulu, Cide Meslek Yüksekokulu, İnebolu Meslek Yüksekokulu, İhsangazi Meslek Yüksekokulu, Araç Meslek Yüksekokulu, Taşköprü Meslek Yüksekokulu, Tosya Meslek Yüksekokulu, Abana Meslek Yüksekokulu, Sivil Havacılık Yüksekokulu, Kastamonu Üniversitesi Sürekli Eğitim Merkezi ayrıca Kastamonu Üniversitesi Döner Sermaye Saymanlığı İşletme Müdürlüğünden oluşmaktadır.

Eğitim Fakültesi 1956 yılında Kız İlk Öğretmen Okulu adı altında eğitim-öğretime başlamış olup, 1970 yılında, şu an kullanılmakta olan binalarına taşınmıştır. 1975 yılına kadar aynı isim altında faaliyetlerini sürdürmüş, 1975 yılında 2 yıllık Eğitim Enstitüsü olmuştur. Eğitim Enstitüsü olduktan sonra lise ve dengi okullardan öğrenci almıştır. 1982 yılında Eğitim Yüksekokulu adını almış Gazi Üniversitesi Gazi Eğitim Fakültesine bağlanmış ve ilkokullara sınıf öğretmeni yetiştirmiştir. 1982–1990 eğitim öğretim yılında, aynı isim altında, öğretim süresi 4 yıla çıkartılmış olup yine ilkokullara sınıf öğretmeni yetiştirmiştir. Gazi Üniversitesine bağlı iken fakültemiz, 2006–2007 eğitim-öğretim yılından itibaren Kastamonu Üniversitesine bağlanarak 52 yıllık kesintisiz sürdürdüğü eğitim-öğretim hayatına devam etmektedir.

1992 yılında Gazi Üniversitesine bağlı olarak kurulan Kastamonu Orman Fakültesi Gazi Üniversitesi bünyesinde faaliyet göstermekte iken 17 Mart 2006 tarihli kararla Kastamonu Üniversitesine bağlanmıştır. Kastamonu Üniversitesi Orman Fakültesi, ülkemizin sahip olduğu orman alanlarının korunmasında, geliştirilmesinde, ekonomik ve sosyal gelişmelere paralel olarak değerlendirilmesinde ihtiyaç duyulan insan gücünün en kaliteli düzeyde yetiştirilmesini amaç edinmiştir. %65'i ormanlarla kaplı olan Kastamonu da bitki örtüsü bakımından zengin bir dokuya sahip olan İl Ormanları, fakülte öğrencileri ve akademik personelin bilimsel faaliyetlerini sürdürmeleri için doğal bir laboratuvar niteliği taşımaktadır.

Kastamonu Fen Edebiyat Fakültesi, Gazi Üniversitesi Rektörlüğüne bağlı olarak 2003 yılında kurulmuş öncelikle fizik ve tarih olmak üzere 2 bölüm açılmış, açılan bu bölümlere 2003–2004 eğitim-öğretim yılında öğrenci alınarak öğrenime başlanılmıştır. 17 Mart 2006 tarihli kararla kurulan Kastamonu Üniversitesi bünyesine katılmıştır. 2007 yılında Biyoloji bölümü açılmıştır.

İnebolu Su Ürünleri Fakültesi, Yükseköğretim Kurumları Teşkilatı hakkında Kanun Hükmünde Kararnamenin 03.07.1992 tarih ve 3837 sayılı kanunun 3.maddesinin d bendinde değişiklik yapılarak Gazi Üniversitesine bağlı olarak kurulmuş olup, 2006 yılında Kastamonu Üniversitesine bağlanmıştır.

Kastamonu Üniversitesine bağlı olarak İktisadi ve İdari Bilimler Fakültesi; Milli Eğitim Bakanlığının 12.09.2008 tarih ve 21122 sayılı yazısı üzerine, 28.03.1983 tarihli ve 2809 sayılı kanunun ek 30 uncu maddesine göre Bakanlar Kurulunca 22.09.2008 tarihinde kurulmuştur.

Kastamonu Üniversitesi Sosyal Bilimler Enstitüsü ve Fen Bilimleri Enstitüsü 17 Mart 2006 Tarih ve 26111 sayılı kararla ve Yükseköğretim kanununun 19. maddesiyle kurulmuştur. Sosyal Bilimler Enstitüsü ve Fen Bilimleri Enstitüsü'nün amaçları, halen sürdürülmekte olan lisans programlarına uygun dallarda lisansüstü eğitim vermektir.

Kastamonu Sağlık Yüksekokulu Gazi Üniversitesine bağlı iken Kastamonu Üniversitesinin kuruluşu ile Kastamonu Üniversitesine bağlanan ve 4 yıllık lisans programı uygulanan yüksekokuldur. Yüksekokulda 4 yıllık Hemşirelik Lisans Programı uygulanmaktadır. 8 yarıyılı tamamlayanlara Hemşirelik Lisans Diploması verilmektedir.

Kastamonu Beden Eğitimi ve Spor Yüksekokulu 3837 sayılı kanunla Gazi Üniversitesine bağlı olarak kurulmuş ve 1993–1994 Eğitim-öğretim yılında eğitime başlamıştır. 17 Mart 2006 tarihli kararla kurulan Kastamonu Üniversitesi bünyesine katılmıştır. Beden Eğitimi Spor Yüksekokulunun amacı spor alanında yetişmiş nitelikli 'Beden Eğitimi ve Spor Öğretmenleri' ve 'Antrenörler' yetiştirmektir.

Kastamonu Sivil Havacılık Yüksekokulu, Yükseköğretim Kurumları Teşkilatı hakkında Kanun Hükmünde Kararnamenin 03.07.1992 tarih ve 3837 sayılı kanunun 3.maddesinin g bendinde değişiklik yapılarak Gazi Üniversitesine bağlı olarak kurulmuş olup, 2006 yılında Kastamonu Üniversitesine bağlanmıştır.

Kastamonu Meslek Yüksekokulu, 11.03.1976 tarihinde Milli Eğitim Bakanlığının “Yaygın Teknik Öğretim” programı çerçevesinde yalnızca inşaat programı ile açılarak,1982 yılına kadar gezici konumda kalan okulumuz, bu tarihten sonra Ankara Üniversitesine bağlanmasıyla hızlı bir şekilde gelişmeye başlamış; bu gelişme 1986 yılında 550 dekarlık yeni yerleşkesine taşındıktan sonrada sürmüştür. 2006 yılı itibariyle Kastamonu da Üniversitenin kurulması ile Meslek Yüksekokulu Kastamonu Üniversite bünyesinde faaliyetine devam etmektedir.

İhsangazi Meslek Yüksekokulu, Yükseköğretim Kurumları Teşkilatı hakkında Kanun Hükmünde Kararnamenin 03.07.1992 tarih ve 3837 sayılı kanunun 3.maddesinin g bendinde değişiklik yapılarak Gazi Üniversitesine bağlı olarak kurulmuş olup, 2006 yılında Kastamonu Üniversitesine bağlanmıştır.

2547 sayılı Kanun’un 2880 sayılı Kanun’la değişik 7/d–2 maddesi uyarınca 21.09.2007 tarihinde İnebolu Meslek Yüksekokulu, Cide Meslek Yüksekokulu, Araç Meslek Yüksekokulu, Taşköprü Meslek Yüksekokulu, Tosya Meslek Yüksekokulu, Abana Meslek Yüksekokulu kurulmuştur.

1.3. Eğitim Öğretim

Ülkenin kalkınmasına katkı sağlayacak ilerici, yaratıcı, demokrat, Atatürk ilke ve devrimlerinin takipçisi, bilimi kendine ilke edinmiş aydın insanlar yetiştirmeyi hedeflemiş olan üniversitemiz, eğitim öğretim, araştırma ve uygulama da sürekli iyileşme ve gelişmeyi amaçlamaktadır.

1.4. Örgütlenme

Kastamonu Üniversitesinin yönetim ve organizasyonu 2547 sayılı yasa hükümlerine göre belirlenmiştir. Üniversitenin yönetim organları Rektör, Üniversite Senatosu ve Üniversite Yönetim Kuruludur.

Rektör, Üniversitenin tüzel kişiliğini temsil eder ve üniversitenin en üst yöneticisidir. Rektör, çalışmalarında kendisine yardım etmek üzere, üniversitenin aylıklı profesörleri arasından en az iki en çok üç kişiyi rektör yardımcısı olarak seçer.

Senato, Üniversitenin akademik organı olarak işlev görür. Bu kapsamda üniversitenin eğitim - öğretim, bilimsel araştırma ve yayım faaliyetlerinin esasları hakkında karar almak ve Üniversite Yönetim Kuruluna üye seçmek temel görevleri arasındadır.

Üniversite Yönetim Kurulu Üniversite Yönetim Kurulu idari faaliyetlerde rektöre yardımcı bir organ olarak işlev görmektedir.

Fakülte, Enstitü ve Yüksekokul düzeyinde yönetim organları aşağıdaki gibidir:

Fakülte Organları; Dekan, Fakülte Kurulu ve Fakülte Yönetim Kurulundan oluşur.

Enstitü Organları; Enstitü Müdürü, Enstitü Kurulu ve Enstitü Yönetim Kurulundan oluşur.

Yüksekokul Organları; Yüksekokul Müdürü, Yüksekokul Kurulu ve Yüksekokul Yönetim Kurulundan oluşur. Fakülte ve yüksekokullar bölüm olarak yapılır.

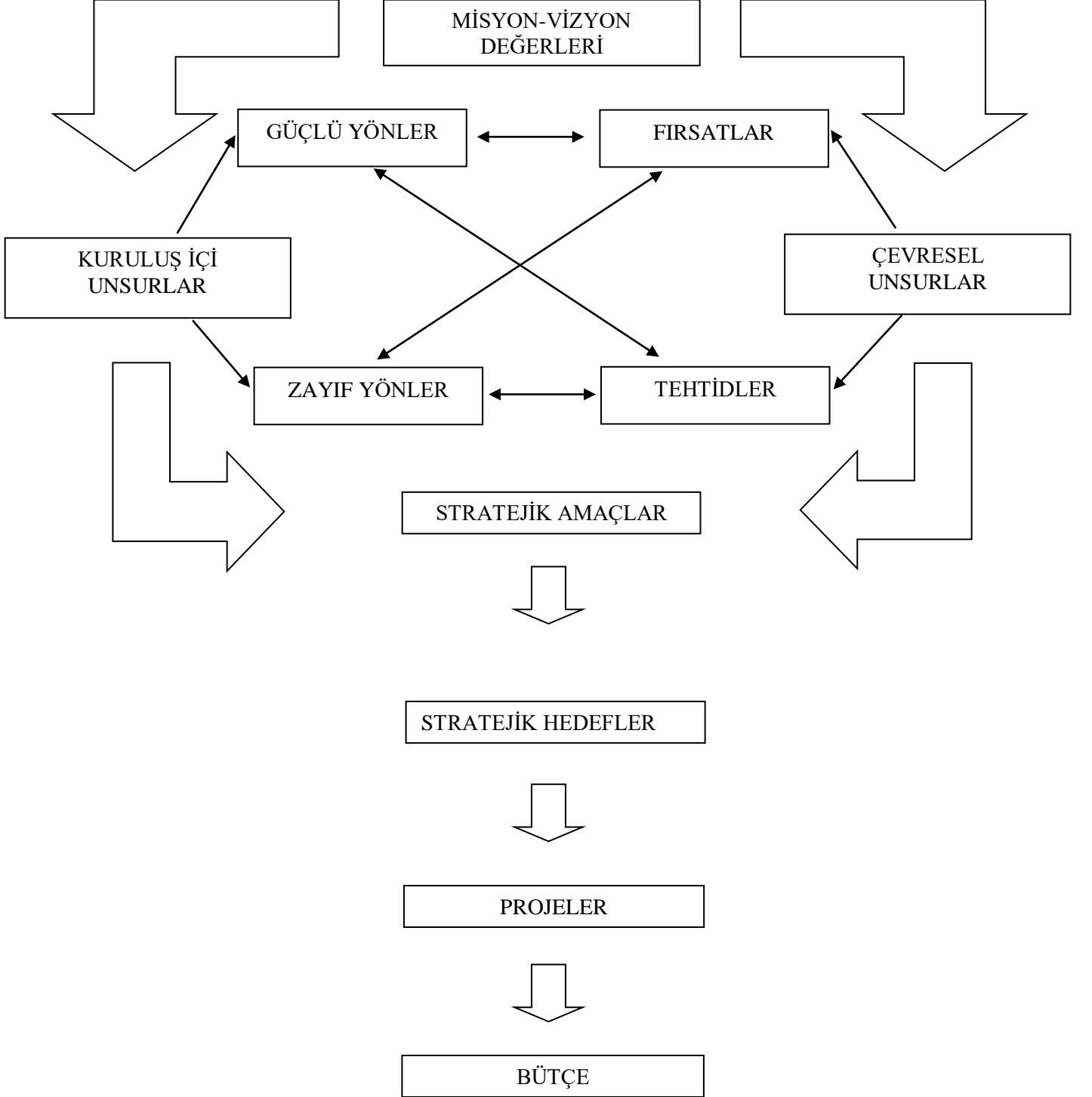
Kastamonu Üniversitesi 1982 yılında kabul edilen 2809 Sayılı Yükseköğretim Kurumları Teşkilatı Kanunu kapsamında, 3 Fakülte, 2 Enstitü, 3 Yüksekokul, 8 Meslek Yüksekokulu ile faaliyetlerini sürdürmektedir. Üniversitenin, organizasyon şeması Şekil 1’de, gösterilmiştir. İdari yönetim örgütünün başında bir genel sekreter ve daire başkanlıkları, müdürler, hukuk müşavirleri, uzmanlar, 657 sayılı Devlet Memurları Kanununa tabi memurlar ve diğer görevliler bulunmaktadır. Her fakültede dekana bağlı ve fakülte yönetim örgütünün başında bir fakülte sekreteri, enstitü veya yüksekokul sekreteri bulunur.

2.KASTAMONU ÜNİVERSİTESİ STRATEJİK PLAN ÇALIŞMASI

Kastamonu Üniversitesi stratejik plan çalışmasında katılımcılığı benimsediğinden, bu amaçtan yola çıkarak, bölümler ve anabilim dallarında, birimlerin çalışmalarını bir araya getirecek fakülte, enstitü, yüksekokul, meslek yüksekokulu düzeyinde “Stratejik Planlama Komisyon”ları oluşturulmuştur. Stratejik Planlama Komisyonları tarafından her akademik birim için “Misyona” ve “Vizyona” hazırlanmış ve GZFT (Güçlü-Zayıf Yönler, Fırsat ve Tehditler) analizleri yapılmıştır.

Akademik birimlerden “Stratejik Plan Amaç” önerileri istenmiş, gelen “Stratejik Plan Amaç” önerileri, Kastamonu Üniversitesi Akademik ve Kalite Değerlendirme Komisyonu tarafından ele alınarak Kastamonu Üniversitesi Stratejik Plan Amaç başlıkları oluşturularak ve akademik birimlere gönderilmiştir. “Stratejik Plan Amaç” başlıkları birimlerden gelen öneriler doğrultusunda gözden geçirilip, üniversite senatosunun onayına sunulmuş, onaylanan “Stratejik Plan Amaç” başlıkları tüm birimlere gönderilerek, her bir stratejik amaç için hedef ve faaliyetlerin geliştirilmesi istenmiştir. Stratejik Amaçlara ilişkin birimlerden gelen hedeflerin gerçekleştirilmesi amacıyla, Kastamonu Üniversitesi Akademik ve Kalite Değerlendirme Komisyonu tarafından amaç-hedef-faaliyet rapor (stratejik plan) taslağı hazırlanmış, taslak üniversite senato toplantısına sunulmuş, üyelerden görüş istenmiştir. Üyelerden gelen görüşler üzerinde gerekli düzenlemeler yapılarak Kastamonu Üniversitesi Stratejik Planlama Raporu hazırlanmıştır. Hazırlanan Kastamonu Üniversitesi Stratejik Planlama Raporu tüm birim yöneticilerinin katılacağı toplantılarda görüşülmüş, toplantılarda ortaya çıkan öneriler göz önüne alınarak Kastamonu Üniversitesi Stratejik Planlama Raporunda gerekli düzenlemeler yapılmış, 2010–2014 Kastamonu Üniversitesi Stratejik Planlama Raporu Kastamonu Üniversitesi Senatosunun onayına sunulacak aşamaya getirilmiştir.

Şekil 2 Kastamonu Üniversitesi Stratejik Planlama Yaklaşımı



2.3. DURUM ANALİZİ

2.3.1. Yasal Yükümlülükler ve Mevzuat Analizi

1982 Anayasası'nın 130. ve 131. maddelerine dayanılarak, 04.11. 1981 tarihinde kabul edilerek, 06.11.1981 tarih ve 17506 sayılı Resmi Gazetede yayınlanarak uygulamaya konan 2547 sayılı Yüksek Öğretim Kanunu, yüksek öğretimle ilgili amaç ve ilkeleri belirlemek ve bütün yükseköğretim kurumlarının ve üst kuruluşlarının teşkilatlanma, işleyiş, görev, yetki ve sorumlulukları ile eğitim-öğretim, araştırma, yayın, öğretim elemanları, öğrenciler ve diğer personel ile ilgili esaslar bir bütünlük içerisinde yer almıştır. Yasada yüksek öğretim kurumlarının görevleri aşağıdaki gibi tanımlanmıştır:

- a) Çağdaş uygarlık ve eğitim - öğretim esaslarına dayanan bir düzen içinde, toplumun ihtiyaçları ve kalkınma planları ilke ve hedeflerine uygun ve ortaöğretime dayalı çeşitli düzeylerde eğitim - öğretim, bilimsel araştırma, yayım ve danışmanlık yapmak,
- b) Kendi ihtisas gücü ve maddi kaynaklarını rasyonel, verimli ve ekonomik şekilde kullanarak, milli eğitim politikası ve kalkınma planları ilke ve hedefleri ile Yükseköğretim Kurulu tarafından yapılan plan ve programlar doğrultusunda, ülkenin ihtiyacı olan dallarda ve sayıda insan gücü yetiştirmek,
- c) Türk toplumunun yaşam düzeyini yükseltici ve kamuoyunu aydınlatıcı bilim verilerini söz, yazı ve diğer araçlarla yaymak,
- d) Örgün, yaygın, sürekli ve açık eğitim yoluyla toplumun özellikle sanayileşme ve tarımda modernleşme alanlarında eğitilmesini sağlamak,
- e) Ülkenin bilimsel, kültürel, sosyal ve ekonomik yönlerden ilerlemesini ve gelişmesini ilgilendiren sorunlarını, diğer kuruluşlarla işbirliği yaparak, kamu kuruluşlarına önerilerde bulunmak suretiyle öğretim ve araştırma konusu yapmak, sonuçlarını toplumun yararına sunmak ve kamu kuruluşlarınca istenecek inceleme ve araştırmaları sonuçlandırarak düşüncelerini ve önerilerini bildirmek,
- f) Eğitim - öğretim ve seferberliği içinde, örgün, yaygın, sürekli ve açık eğitim hizmetini üstlenen kurumlara katkıda bulunacak önlemleri almak,
- g) Yörelereindeki tarım ve sanayinin gelişmesine ve ihtiyaçlarına uygun meslek elemanlarının yetişmesine ve bilgilerinin gelişmesine katkıda bulunmak, sanayi, tarım ve sağlık hizmetleri ile diğer hizmetlerde modernleşmeyi, üretimde artışı sağlayacak çalışma ve programlar yapmak, uygulamak ve yapılanlara katılmak, bununla ilgili kurumlarla işbirliği yapmak ve çevre sorunlarına çözüm getirici önerilerde bulunmak,
- h) Eğitim teknolojisini üretmek, geliştirmek, kullanmak, yaygınlaştırmak,
- i) Yükseköğretimin uygulamalı yapılmasına ait eğitim - öğretim esaslarını geliştirmek, döner sermaye işletmelerini kurmak, verimli çalıştırmak ve bu faaliyetlerin geliştirilmesine ilişkin gerekli düzenlemeleri yapmaktır.

Anılan yasadan hareketle, üniversitemiz sunduğu hizmetler ve kurumun faaliyet alanını, sunulan hizmetlerin nitelik ve niceliği ile paralel götürmeye çalışmaktadır. Üniversitemizin yükümlülük, hizmet ve faaliyetleriyle nitelik ve nicelik çıktıları tablo 3'de verilmiştir:

| Yükümlülükler | Hizmet ve Faaliyetler | Faaliyetin Nitelik ve Niceliği | Çıktılar |
|--|--|---|--|
| Eğitim-Öğretim hizmeti sunmak | Ön lisans, lisans ve lisansüstü eğitim-öğretim hizmeti verilmektedir. | Genel anlamıyla üniversitemizde eğitim-öğretim beklenen düzeydedir. Stratejik planda da yer verildiği gibi önümüzdeki dönemlerde eğitim-öğretim niteliğini artırmaya yönelik çalışmalar ön plandadır. | 2006–2008 yılları arasında üniversitemizden mezun olan toplam öğrenci sayısı 2790'dır. |
| Bilimsel araştırma yapmak | Farklı alanlarda bilimsel araştırma yapılmaktadır. | Ulusal ve uluslar arası düzeydeki dergilerde yapılan araştırmalar yayınlanmaktadır. | Üniversitemiz genelinde, 2006–2008 yılları arasında, ulusal ve uluslar arası düzeyde, toplam 57 makale, 24 bildiri ve 10 kitap çalışması yapılmıştır. |
| Yayın ve Danışmanlık hizmeti vermek | Üniversitemizde il düzeyinde, danışmanlık hizmeti verilmektedir. | Üniversite bünyesinde gelecek yıllarda matbaa kurulacak olup, yayına ağırlık verilecektir. | Planda yer verildiği gibi gelecek yıllarda danışmanlık ve matbaa yaşama geçirildiğinde sağlıklı hizmet üretilecektir. |
| Ülkenin İnsan gücü ihtiyacını karşılamak | Sunulan eğitim programları ile ülkenin insan gücü ihtiyacına katkı sağlanmaktadır. | Genç bir üniversite olmamıza karşın, mezunlarımızın özellikle Milli eğitim Bakanlığı tarafından öğretmen olarak atanmaktadır. | Stratejik plan dâhilinde kurulacak mezun izleme birimi ile daha sağlıklı ve detaylı sonuçlara ulaşılabilecektir. |
| Kamuoyunu bilgilendirmek ve bilimsel araştırma sonuçlarını toplum hizmetine sunmak | Farklı konularda ulusal düzeyde konferans, panel, sempozyum düzenlenmekte, öğretim üyeleri ulusal ve uluslar arası düzeyde bildiri sunmakta ve makale yayınlamaktadır. | Ulusal ve uluslar arası düzeydeki dergilerde yapılan araştırmalar yayınlanmaktadır. | Üniversitemiz genelinde, 2006–2008 yılları arasında, ulusal ve uluslar arası düzeyde, toplam 57 makale, 24 bildiri ve 10 kitap çalışması yapılmıştır. |
| Mimari ve turizm alanlarında topluma hizmet sunmak | Üniversitemiz mimari ve turizm alanında öne çıkmaya çalışmakta ve ilgili alanlara ilgili alt yapı ve toplumsal hizmete önem vermektedir. | Kastamonu ilinin mimari dokusu ve turizm potansiyeline yönelik çalışmalar yürütülmektedir. | Kastamonu ilinin mimari dokusu ve turizm potansiyeline yönelik çalışmalar stratejik planda öncelikli olduğundan gelecekteki veriler daha sağlıklı olacaktır. |
| Eğitim-öğretim hizmetini üstlenen kurumlarla işbirliği yapmak | Üniversitemiz, ulusal ve uluslar arası düzeyde üniversitelerle işbirliği yapmakta, kurumlar ile paylaşımda bulunmaktadır. | Üniversitemiz diğer üniversitelerle işbirliği yaparak, verimliliği hedeflemektedir. | Üniversitemizde Erasmus kapsamında öğrenci değişimi çalışmaları başlamış ve gelecek yıllarda bu uygulama devam ettirilecektir. |
| Yükseköğretimin uygulamalı yapılmasına ait eğitim-öğretim esaslarını geliştirmek | YÖK'ün belirlediği kriterlere uygun olarak, eğitim-öğretim programında belirtilen uygulamalı öğretim verilmektedir. | Uygulamalı dersler kapsamında öğrencilerimiz kurum ve kuruluşlara staj yapma amacıyla gönderilmekte, uygulamalı derslerdeki içerik ve ortamların geliştirilmesi esas alınmaktadır. | Derslerdeki uygulama olanağının artırılması planda yer verilen stratejilerle desteklenecektir. |
| Döner Sermaye işletmelerini verimli çalıştırmak ve geliştirmek | Üniversitemizde döner sermaye işletmesi yeni hayata geçirilmiştir. | Üniversitemizdeki döner sermaye gelecek yıllarda verimli bir biçimde kullanılacaktır. | Üniversitemizdeki döner sermaye gelecek yıllarda verimli bir biçimde kullanılacaktır |

Tablo 1 Üniversitemizin Yasal Yükümlülükleri, Hizmet ve Faaliyetleri, Bu Faaliyetlerin Nitelik, Nicelik ve Çıktıları

2.3.2 Dış Analiz

Sistem yaklaşımıyla ele alındığında; her sistem alt ve üst sistemlerden oluşur. Üniversiteler, üst sistem olarak, alt sistemlerini (yakın çevresi, öğrenci) etkilediği gibi, bir alt sistem olarak da ülke ve dünyadaki sosyo-ekonomik, politik, teknolojik gelişmelerden etkilenir. Üniversiteler, küresel düzlemdeki değişimleri doğrudan belirleyemez. Ancak, küresel düzlemdeki bu değişimleri dikkate alarak, yakın çevresini şekillendirebilir.

Üniversitemiz, ülkedeki açılımlara paralel olarak 2006 yılında kurulmuştur. İlk adımı atmaya yeni başlayan üniversitemiz, kültürü, yönetim felsefesi, hizmet kalitesi, ürün niteliği gibi öğelerle bir bütün oluşturma çabasıdadır. Bu çabasını belirleyen yakın dış etmenler ise, öncelikle üniversitemizin yer aldığı, bölge ve il içerisindeki değişimlerdir. Aşağıdaki çizelge ve grafikler Kastamonu ilinin genel durumunu ortaya koymaktadır.

| İlçe Adı | 872 İlçe İçinde Gelişmişlik Sıralaması | Gelişmişlik Grubu | Gelişmişlik Endeksi |
|-------------|--|-------------------|---------------------|
| Abana | 87 | 2 | 1.20486 |
| Merkez | 119 | 2 | 0.99032 |
| Tosya | 274 | 3 | 0.13718 |
| Bozkurt | 328 | 3 | -0.00144 |
| Seydiler | 384 | 3 | -0.11507 |
| İnebolu | 462 | 3 | -0.24444 |
| Taşköprü | 463 | 3 | -0.24479 |
| Ağlı | 498 | 4 | -0.31583 |
| Devrakani | 507 | 4 | -0.34187 |
| Çatalzeytin | 531 | 4 | -0.38169 |
| Küre | 544 | 4 | -0.40147 |
| Daday | 562 | 4 | -0.44347 |
| Araç | 582 | 4 | -0.47076 |
| Cide | 646 | 4 | -0.58706 |
| İhsangazi | 660 | 5 | -0.62152 |
| Hanönü | 667 | 5 | -0.63220 |
| Şenpazar | 670 | 5 | -0.63636 |
| Azdavay | 688 | 5 | -0.65541 |
| Pınarbaşı | 764 | 6 | -0.83882 |
| Doğanyurt | 829 | 6 | -1.20091 |

Tablo 2 Kastamonu İlçelerinin İl İçindeki Gelişmişlik Sıralaması

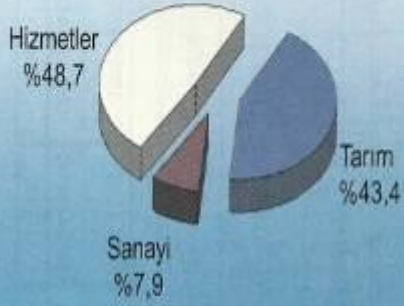
Tablo 4’de görüldüğü gibi; Kastamonu ilçelerinin, gelişmişlik sıralamasında 2.ve 3. sıralarda yer alması olumludur. Tablo 5’de Kastamonu ili tarım-sanayi-hizmet üretimi ve Türkiye geneli karşılaştırması verilmiştir.

| | Tarım | Sanayi | Hizmetler | Toplam |
|-----------|-------|--------|-----------|--------|
| Kastamonu | -0.6 | 6.5 | 3.4 | 2.2 |
| Karadeniz | 0.7 | 3.5 | 3.7 | 2.9 |
| Türkiye | 1.4 | 4.4 | 3.9 | 3.6 |

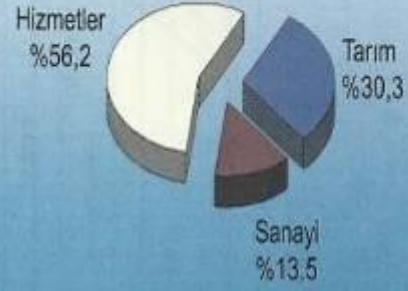
Tablo 3 Kastamonu İli Tarım-Sanayi-Hizmet Üretimi

Tablo 5’de görüldüğü gibi; Kastamonu ili sanayi ve hizmet sektöründe gelişim göstermektedir. Bu gelişim, üniversitenin gelecek yıllarda hedeflediği özellikle hizmet alanındaki stratejileri ile paralellik göstermektedir. Aşağıda, verilen şemalarda sanayi, tarım ve hizmet alanındaki veriler de bunu desteklemektedir.

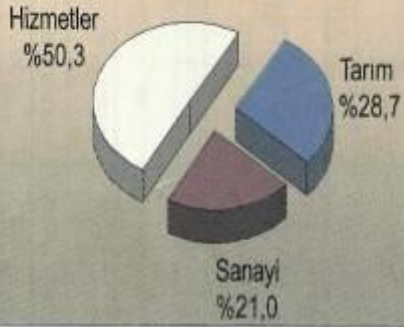
1987 YILI KASTAMONU İLİ
GSYİH SEKTÖREL PAYLAR



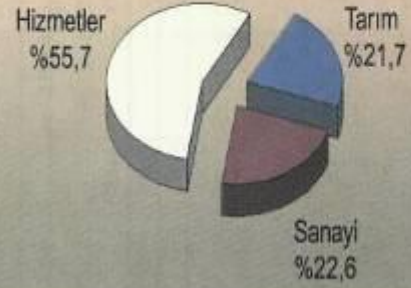
2000 YILI KASTAMONU İLİ
GSYİH SEKTÖREL PAYLAR



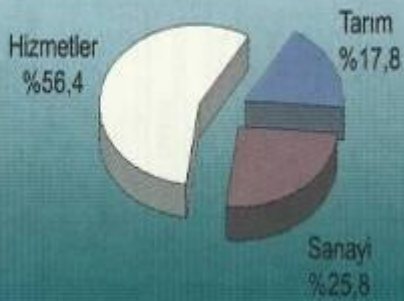
1987 YILI KARADENİZ BÖLGESİ
GSYİH SEKTÖREL PAYLAR



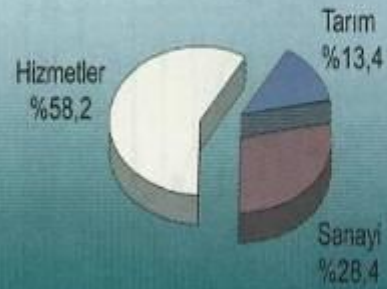
2000 YILI KARADENİZ BÖLGESİ
GSYİH SEKTÖREL PAYLAR

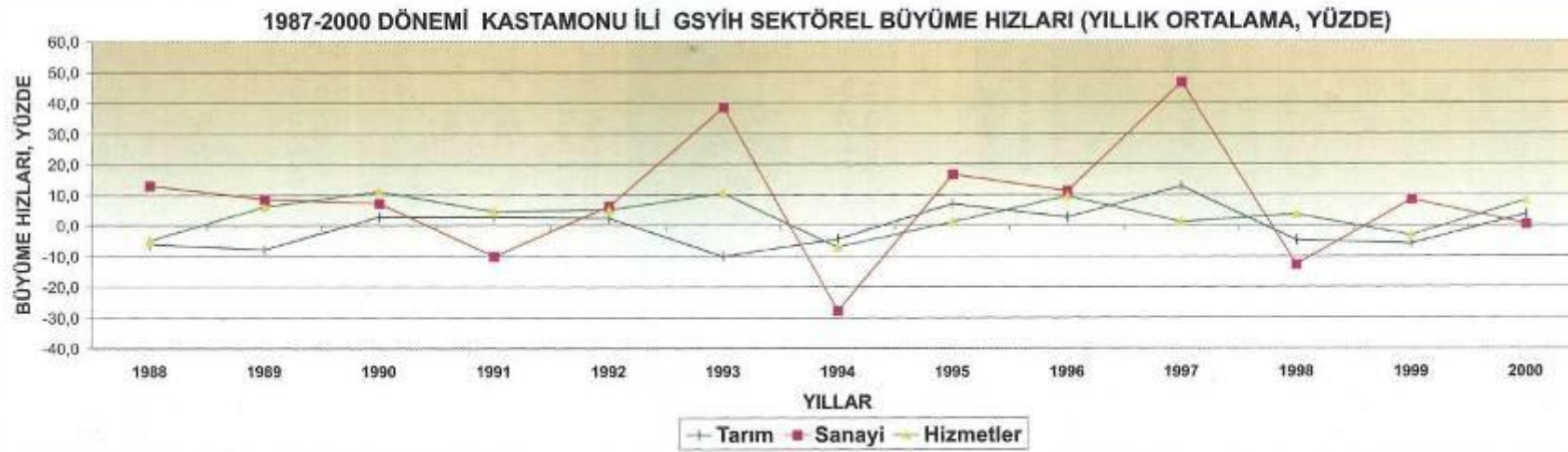


1987 YILI TÜRKİYE GENELİ
GSYİH SEKTÖREL PAYLAR

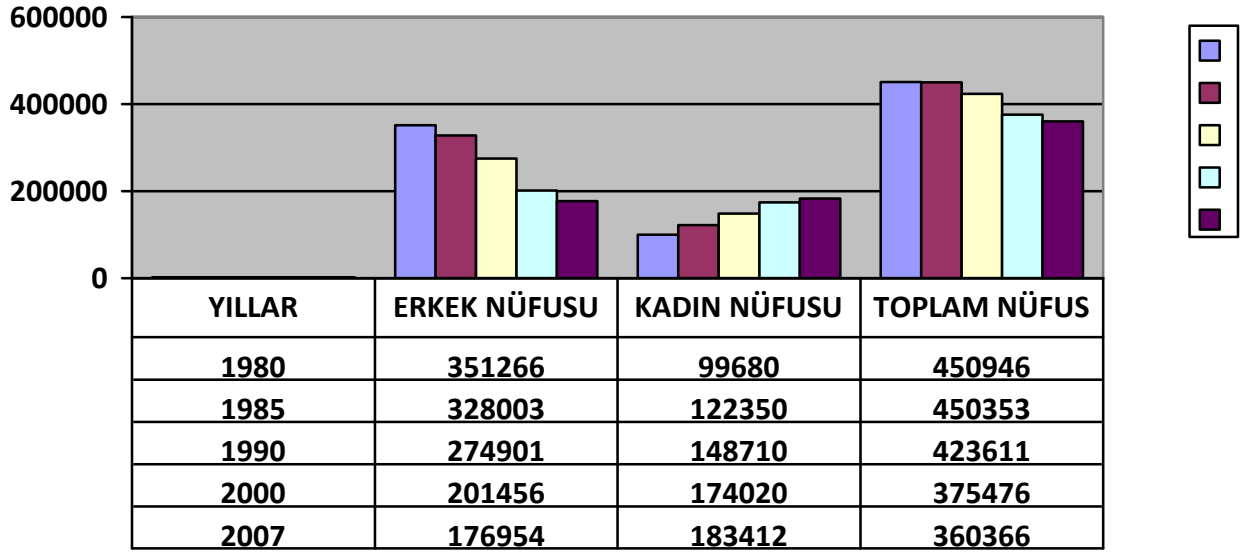


2000 YILI TÜRKİYE GENELİ
GSYİH SEKTÖREL PAYLAR





Kastamonu'nun genel nüfusu 2007 yılı Adrese Dayalı Nüfus Kayıt Sistemi sayılarına göre 360.366 olarak belirlenmiştir. Bu sayıma göre kent merkezinin nüfusu ise 80.582 kişidir.



Şekil 3 1980 – 2007 Kastamonu İli Nüfus Yapısı



İnebolu Limanı

2.4. Fiziki durum

Üniversitemizin yerleşkesi, Daday Yolu 3.Km de bulunan “Kastamonu Üniversitesi Yerleşkesi”dir. Yerleşke içerisinde Meslek Yüksekokulu, Konferans Salonu, Spor Salonu, 6 Laboratuar ve Atölye, Sosyal Tesis binası, açık spor sahaları ve Rektörlük İdari Birimlerine ve Beden Eğitimi Spor Yüksekokuluna tahsis edilen bina bulunmaktadır. Yerleşke alanı yaklaşık 600 dekadır, ayrıca yerleşke alanı kamulaştırma ve tahsislerle 2400 dekara çıkarılacaktır.

Üniversitemizin Fen-Edebiyat Fakültesi, Eğitim Fakültesi, Sağlık Yüksekokulu, Sosyal Bilimleri Enstitüsü, Fen Bilimleri Enstitüsü, Kastamonu'nun farklı noktalarında eğitim-öğretimlerini sürdürmektedirler. Bu fakülte ve yüksekokulların “Kastamonu Üniversitesi Yerleşkesi”ne taşınması için yoğun çalışmalar devam etmektedir.



Kastamonu Meslek Yüksekokulu



Kastamonu Cumhuriyet Meydanı



Kastamonu Konađı

2.5. KURUMSAL KABİLİYET VE İDAREYE İLİŞKİN BİLGİLER

| FİZİKİ YAPI | M2 |
|---|---------------|
| İDARİ BİRİMLER | |
| Genel Sekreterlik | 72 |
| Hukuk Müşavirliği | 36 |
| Strateji Geliştirme Daire Başkanlığı | 90 |
| Bilgi İşlem Daire Başkanlığı | 114 |
| İdari Mali İşler Daire Başkanlığı | 90 |
| Kütüphane Dokümantasyon Daire Başkanlığı | 18 |
| Öğrenci İşleri Daire Başkanlığı | 45 |
| Personel Dairesi Başkanlığı | 54 |
| Sağlık Spor Dairesi Başkanlığı | 27 |
| Yapı İşleri ve Teknik Daire Başkanlığı | 158 |
| FAKÜLTELER | |
| Fen Edebiyat Fakültesi | 3.162 |
| Eğitim Fakültesi | 10.417 |
| İktisadi ve İdari Bilimler Fakültesi | 10.000 |
| Orman Fakültesi | 10.000 |
| ENSTİTÜLER | |
| Fen-Bilimleri Enstitüsü | 28 |
| Sosyal Bilimler Enstitüsü | 28 |
| YÜKSEKOKULLAR VE MESLEK YÜKSEKOKULLARI | |
| Beden Eğitimi ve Spor Yüksekokulu | 7000 |
| Kastamonu Sağlık Yüksekokulu | 10.000 |
| Kastamonu Meslek Yüksekokulu | 15.784 |
| Taşköprü Meslek Yüksekokulu | - |
| Abana Meslek Yüksekokulu | - |
| Araç Meslek Yüksekokulu | - |
| İhsangazi Meslek Yüksekokulu | - |
| İnebolu Meslek Yüksekokulu | - |
| Cide Meslek Yüksekokulu | - |
| Tosya Meslek Yüksekokulu | - |
| TOPLAM | 67.123 |

Tablo 4 Kurumsal Kabiliyet Ve İdareye İlişkin Bilgiler

2.6. Eğitim Alanları Derslikler

| Eğitim Alanı | Kapasitesi 0-50 | Kapasitesi 51-75 | Kapasitesi 76-100 | Kapasitesi 101-150 | Kapasitesi 151-250 | Kapasitesi 251-Üzeri |
|-------------------------------|--------------------|---------------------|----------------------|-----------------------|-----------------------|-------------------------|
| Amfi | | | 1 | | | |
| Sınıf | 20 | 37 | 8 | | | |
| Bilgisayar Laboratuvarları | 6 | | | | | |
| Diğer Laboratuvarları | 9 | | | | | |
| Toplam | 35 | 37 | 9 | | | |

Tablo 5 Eğitim Alanları Derslikleri



Yerleşke Görüntüsü

2.7. Sosyal Alanlar

Kantinler

| | | |
|---------------|--------|----------------|
| Kantin Sayısı | : 8 | Adet |
| Kantin Alanı | : 1500 | m ² |

Yemekhaneler

| | | |
|-------------------------------|--------|----------------|
| Öğrenci Yemekhane Sayısı | : 6 | Adet |
| Öğrenci Yemekhane Alanı | : 1500 | m ² |
| Öğrenci Yemekhane Kapasitesi | : 865 | Kişi |
| Personel Yemekhane Sayısı | : 5 | Adet |
| Personel Yemekhane Alanı | : 400 | m ² |
| Personel Yemekhane Kapasitesi | : 200 | Kişi |

Spor Tesisleri

| | | |
|------------------------------|---------|----------------|
| Kapalı Spor Tesisleri Sayısı | : 2 | Adet |
| Kapalı Spor Tesisleri Alanı | : 3740 | m ² |
| Açık Spor Tesisleri Sayısı | : 7 | Adet |
| Açık Spor Tesisleri Alanı | : 22280 | m ² |

Üniversitemize bağlı 2500 m² ve 1240 m² olmak üzere 2 adet çok amaçlı spor salonu, 7 adet açık spor tesisi, 1 adet kondisyon salonu, 1 adet çim futbol sahası ve 2 adet toprak futbol sahası ile öğrencilerimize ve personelimize hizmet vermektedir.



Levent Semizer Spor Salonu

Jimnastik Salonu: Beden Eğitimi ve Spor Yüksekokulu içerisinde bulunan Jimnastik Salonunda öğrencilerimiz jimnastik, dans, gösteri ve halk oyunları çalışmalarını yapmaktadır.

Futbol Sahası: Kastamonu Üniversite yerleşkesi içerisinde bulunan bir çim ve bir toprak saha, ayrıca Eğitim Fakültesinde bulunan 1 adet toprak saha ile toplam 3 adet sahamız mevcuttur.

Kondisyon Salonu: Kastamonu Üniversitesi yerleşkesi içerisinde yer alan kondisyon salonumuzda kondisyon çalışması, body, gym, fitness gibi aktivitelerle öğrencilerimiz ve personelimizin sağlıklı bir şekilde spor yapmaları için hizmet verilmektedir.

Spor Salonu: Kastamonu Üniversitesi Yerleşkesi içerisinde tartan kaplı 750 kişi kapasiteli ve Eğitim Fakültesinde tartan kaplı 120 kapasiteli çok amaçlı salonumuzla öğrenci ve personele hizmet verilmektedir.

Kültür Hizmetleri

Kastamonu Üniversitesi Yerleşkesi içerisinde 450 kişilik 3 Mart Konferans Salonu, Cide Meslek Yüksekokulu içerisinde 250 kişilik Konferans Salonu, İnebolu Meslek Yüksekokulu içerisinde 100 kişilik konferans salonu mevcut olup; konferans, konser, öğrenci etkinlikleri ve özel günlerde hizmet verilmektedir.

Öğrenci Toplulukları

Üniversitemiz bünyesinde gençlik kulübü mevcut olup ayrıca 7 adet öğrenci topluluğu kurulması için çalışmalar sürdürülmektedir.

2.8. Toplantı – Konferans Salonları

| Eğitim Alanı | Kapasitesi 0–50 | Kapasitesi 51–75 | Kapasitesi 76–100 | Kapasitesi 101–150 | Kapasitesi 151–250 | Kapasitesi 251–Üzeri |
|------------------|--------------------|---------------------|----------------------|-----------------------|-----------------------|-------------------------|
| Toplantı Salonu | 8 | 3 | 2 | | | |
| Konferans Salonu | | | | 1 | 1 | 1 |
| Toplam | 8 | 3 | 2 | 1 | 1 | 1 |

Tablo 6 Toplantı Ve Konferans Salonları



3 Mart Konferans Salonu

Sinema Salonu

| | | |
|--------------------------|-------|----------------|
| Sinema Salonu Sayısı | : 1 | Adet |
| Sinema Salonu Alanı | : 135 | m ² |
| Sinema Salonu Kapasitesi | : 120 | Kişi |

2.9. Hizmet Alanları

| | Sayı (Adet) | Alanı (m ²) | Kullanan Sayısı (Kişi) |
|---------------|-------------|-------------------------|------------------------|
| Çalışma Odası | 109 | 2094 | 179 |

Tablo 7 Hizmet Alanları 1

| | Sayı (Adet) | Alanı (m ²) | Kullanan Sayısı (Kişi) |
|-------------------------|-------------|-------------------------|------------------------|
| Servis ve Çalışma Odası | 77 | 1554 | 168 |

Tablo 8 Hizmet Alanları 2

Ambar Alanları

| | | |
|--------------|--------|----------------|
| Ambar Sayısı | : 11 | Adet |
| Ambar Alanı | : 1114 | m ² |

Arşiv Alanları

| | | |
|--------------|-------|----------------|
| Arşiv Sayısı | : 10 | Adet |
| Arşiv Alanı | : 278 | m ² |

| BİRİMLER | ADET |
|--|-------------|
| Rektörlük | 1 |
| Fakülteler | 4 |
| Enstitüler | 2 |
| Yüksekokullar | 3 |
| Meslek Yüksekokulları | 8 |
| Rektörlük Daire Başkanlıkları | 7 |
| Kastamonu Sürekli Eğitim Merkezi | 1 |
| Döner Sermaye Saymanlığı İşletme Müdürlüğü | 1 |
| TOPLAM | 27 |

Tablo 9 Birimler**Pınarbaşı Kanyonu**

3.MİSYONUMUZ

Kastamonu Üniversitesi; bilim, sanat alanlarında araştıran, sorgulayan, katılımcı, dinamik, kültürel değerlerine sahip çıkan, ülke ve dünya gerçeklerine duyarlı, evrensel düşünebilen bireyler yetiştirmeyi; bilim ve teknolojinin gelişmesini sağlayarak insanlığa hizmet etmeyi, ülkenin ve bölgenin de mimari yapı ve turizm alanında kalkınmasına katkıda bulunmayı amaç edinmiştir.

4.VİZYONUMUZ

Ulusal ve uluslar arası bilim ve teknoloji dünyası ile örgütsel bağları gelişmiş, kurumsal kültürü ve kimliği güçlü, mimari yapıda ve turizmde öncelikli ve dünyadaki nitelikli üniversiteler ile eşdeğer bir eğitim ve araştırma kurumu olmaktadır.

5. DEĞERLERİMİZ

Katılımcılık: Üniversitedeki yönetime tüm paydaşların eşit şekilde katılım hakkı vardır.

Şeffaflık: Üniversitedeki çalışmalar tüm paydaşların katılımı ile gerçekleşir, her düzeydeki yetkilinin eylem ve kararlarından dolayı hesap verme yükümlülüğü vardır.

Bilimsellik ve çağdaşlık: Üniversite çalışanları ve öğrencileri bilimsel ve çağdaş normlara göre hareket eder.

Adalet: Üniversite yönetimi tüm çalışanlara eşit davranır, göreve yükselmeye liyakat esas alınır.

Toplumsal Sorumluluk: Üniversite toplumun gelişimi için toplumla işbirliği kurarak toplumsal sorumluluğunu yüklenir.

Etik Değerlere Bağlılık: Üniversite çalışanları tüm çalışmalarında etik ilkelere göre hareket eder.

İletişimde Açıklık: Üniversitede aşağıdan yukarıya doğru açık bir iletişim vardır.

İşbirliği, Dayanışma ve Paylaşım: Üniversitenin tüm birimlerinde çalışanlar arasında işbirliği, dayanışma ve paylaşım vardır.

6.GZFT ANALİZİ

| GÜÇLÜ YÖNLERİMİZ | ZAYIF YÖNLERİMİZ |
|--|---|
| <ol style="list-style-type: none">1.Gelişime ve bilimselliğe açık, demokratik bir üniversite yönetimi2.Akademik ve bireysel özerkliğin mevcut olması3.Genç, dinamik öğretim elemanlarına sahip olma4.Stratejik yönetim yaklaşımının benimsenmesi5.Araştırma ve bilimsel projelere güçlü teşvik6.İldeki kamu kurum ve kuruluşlarıyla güçlü ilişkiler7.KPSS öğrenci başarısı | <ol style="list-style-type: none">1.Yerleşkeye geçilmemiş olması2.Öğretim üyesi sayısının azlığı3. Fiziksel koşulların yetersizliği4.Lisansüstü öğrenci sayısının azlığı |

Tablo 10 Güçlü ve Zayıf Yönlerimiz

| FIRSATLAR | TEHDİTLER |
|--|---|
| <ol style="list-style-type: none">1.Eğitime verilen önemin artışı2.İşgücü piyasasında vasıflı elemana artan talep3.AB programı çerçevesinde entegrasyon zorunluluğu4.Teknolojinin gelişimine paralel olarak bilgiye ulaşımın kolay olması5.Yeni kurulan üniversite olması6.E-Campus sürecine geçilecek olması7. Lisansüstü öğretime başlanmış olması8.Yeni fakültelerin açılacak olması9.Üniversite yerleşkesine geçilecek olması10.Başkente yakın olması11.Bölgenin turizm potansiyeli12.Tarihi ve mimari dokunun zenginliği | <ol style="list-style-type: none">1.Vakıf üniversitelerinin artışı2.İlde sanayinin yetersizliği3.Mezunların istihdam sorunu4.İş piyasasındaki düşük ücretler5.Küreselleşmenin piyasaları rekabete zorlaması6.Ülkenin ekonomik anlamda dışa bağımlılığı7.Ülkenin siyasi ve ekonomik istikrarsızlık riski8.Üniversitelerin mali ve idari açıdan özerk olmaması |

Tablo 11 Fırsatlar ve Tehditler

6.1 İç Analiz

Stratejik planlamayı geleneksel planlama yaklaşımından ayıran en temel özelliklerinden biri geniş bir grubun sürece katılımını ve işbirliğini gerektirmesidir. Bunun nedeni, stratejik planda yer alacak olan amaçların ilgili paydaşların görüş ve önerileriyle ortaya konulması kadar, her bir amaç altında yer alan faaliyetlerin yaşama geçirilmesini daha da mümkün kılacak olmasıdır. Buradan hareketle, stratejik planlama çalışmaları kapsamında iç paydaşlarımızın görüş ve önerileri geliştirilen bir öz değerlendirme veri toplama aracıyla sağlanmıştır. Bunun dışında dış paydaşlarımızı görüş ve önerileri ise ilgili kanun, tüzük, yönetmelik, araştırma raporları, ilgili kurum ve kuruluşların internet siteleri, Türkiye İstatistik Kurumu [TÜİK] dokümanları, Devlet Planlama Teşkilatı [DPT] dokümanlarının değerlendirilmesi yoluyla belirlenmiştir.

7. PAYDAŞLARIMIZ

Bu bölümde, Kastamonu Üniversitesi'nin ürün ve hizmetleri ile ilgisi olan, kurumu doğrudan dolaylı, olumlu olumsuz etkileyen kişi kurum ve kuruluşlar tanımlanmıştır. Paydaş analizi aşağıda belirtilen taraflar dikkate alınarak yapılmıştır.

- Girdi sağlayanlar
- Ürün ve hizmet sunulan kesimler
- İş birliği yapılan kesimler
- Kurum faaliyetlerinden etkilenenler
- Kurumu etkileyen kesimler

İlişkide olduğumuz gerçek ve tüzel kişiler, yukarıdaki gruplandırma esas alınarak sınıflandırılmıştır.

- Ürün ve hizmetlerden faydalananlar
- Çalışanlar
- Temel ortaklar
- Stratejik ortaklar

Paydaş analizi ile stratejik planlama sürecine girdi oluşturulması, planın paydaşların beklentileri doğrultusunda şekillenmesi ve taraflarca sahiplenilmesi sağlanmıştır.

- Öğrencilerimiz
- Akademik Personelimiz
- İdari Personelimiz
- Mezunlarımız
- Öğrenci Aileleri
- Üniversiteler arası Kurul
- Yüksek Öğretim Kurulu
- Bakanlıklar
- Valilik
- DPT
- Üniversiteler
- Özel Sektör Kuruluşları
- Kamu Kurum ve Kuruluşları
- Sivil Toplum Örgütleri
- Toplum
- Medya

| PAYDAŞLAR | HİZMET ALANLAR | ÇALIŞANLAR | TEMEL ORTAK | STRATEJİK ORTAK |
|---|----------------|------------|-------------|-----------------|
| Akademik Personel | | ✓ | | |
| İdari Personel | | ✓ | | |
| Emekli | | | | ✓ |
| Öğrenciler(yerli ve yabancı) | ✓ | O | | |
| Veliler(yerli ve yabancı) | ✓ | | | |
| YÖK | | | ✓ | |
| Milli Eğitim Bakanlığı | | | ✓ | |
| Maliye Bakanlığı | | | ✓ | |
| Sağlık Bakanlığı | | | ✓ | |
| Sanayi ve Ticaret Bakanlığı | | | ✓ | |
| Valilik | | | ✓ | |
| Diğer Bakanlıklar | | | ✓ | O |
| DPT | | | ✓ | ✓ |
| Sivil Toplum Örgütleri | ✓ | | | ✓ |
| Yasama ve Yargı organları | | | | ✓ |
| İşverenler ve Firmalar | ✓ | | ✓ | |
| Mezunlar | | | | ✓ |
| Diğer Üniversiteler | | | | ✓ |
| Araştırma Kuruluş Fonları(yabancı/ulusal) | O | ✓ | | ✓ |
| Yerel Yönetimler | | | ✓ | ✓ |
| Finansal ve Mali kuruluşlar | O | | | O |
| Yazılı ve Görsel Basın (kamu ve özel) | ✓ | | O | ✓ |
| Diğer Kamu kuruluşları | ✓ | | O | O |
| Toplum | ✓ | | | |
| Tedarikçiler | | | | ✓ |
| Üniversiteler Arası Kurul | | | ✓ | |
| Sosyal Güvenlik Kurumları | | | | ✓ |
| AB Komisyonları | | | | ✓ |
| Askeri Kuruluşlar | ✓ | | | |
| ✓ :Tümü O: Bazıları | | | | |

Tablo 12 Paydaşlar

8.MEVcut DURUM ANALİZİ

8.1 FAKÜLTELER

- Eğitim Fakültesi
- Orman Fakültesi
- Fen- Edebiyat Fakültesi
- İktisadi ve İdari Bilimler Fakültesi
- İnebolu Su Ürünleri Fakültesi



Eğitim Fakültesi

8.2 ENSTİTÜLER

- Fen Bilimleri Enstitüsü
- Sosyal Bilimler Enstitüsü

8.3 YÜKSEKOKULLAR

- Kastamonu Sağlık Yüksekokulu
- Beden Eğitimi ve Spor Yüksekokulu
- Sivil Havacılık Yüksekokulu



Kastamonu Meslek Yüksekokulu Kafeterya

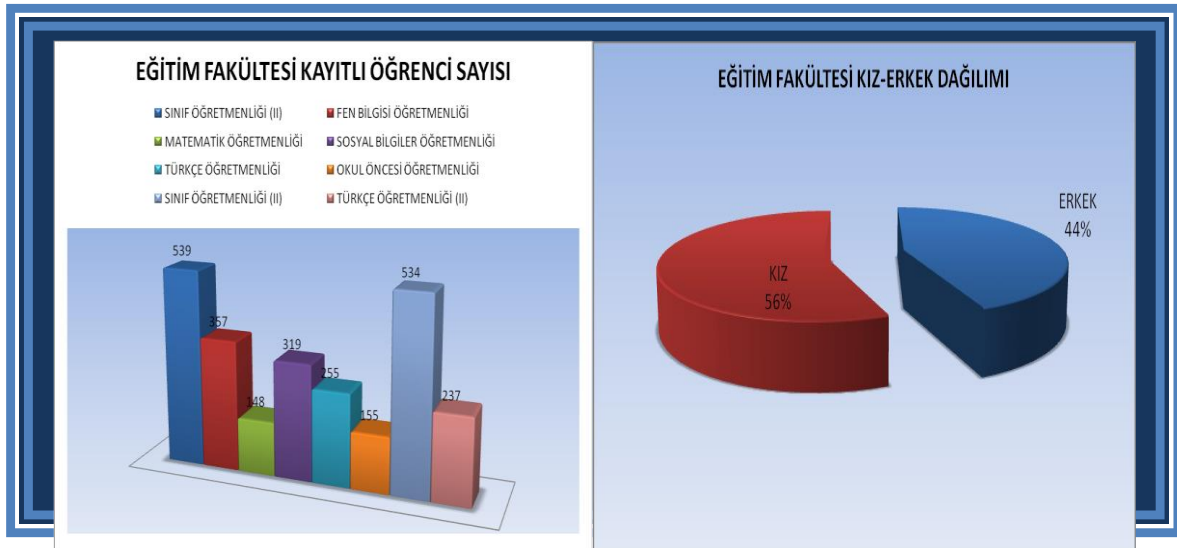
8.4 MESLEK YÜKSEKOKULLARI

- Kastamonu Meslek Yüksekokulu
- Cide Meslek Yüksekokulu
- İnebolu Meslek Yüksekokulu
- Araç Meslek Yüksekokulu (Henüz faaliyete geçmemiştir)
- Tosya Meslek Yüksekokulu (Henüz faaliyete geçmemiştir)
- Abana Meslek Yüksekokulu (Henüz faaliyete geçmemiştir)
- İhsangazi Meslek Yüksekokulu (Henüz faaliyete geçmemiştir)
- Taşköprü Meslek Yüksekokulu (Henüz faaliyete geçmemiştir)

8.5 KASTAMONU ÜNİVERSİTESİ 2007–2008 EĞİTİM ÖĞRETİM YILINDA BÖLÜMLERE GÖRE KAYITLI ÖĞRENCİ SAYILARI

| EĞİTİM FAKÜLTESİ | | |
|--------------------|----------------------------------|------------------|
| FAKÜLTE/YUKSEKOKUL | BÖLÜMÜ | ÖĞRENCİ SAYILARI |
| EĞİTİM FAKÜLTESİ | SINIF ÖĞRETMENLİĞİ | 579 |
| EĞİTİM FAKÜLTESİ | FEN BİLGİSİ ÖĞRETMENLİĞİ | 374 |
| EĞİTİM FAKÜLTESİ | MATEMATİK ÖĞRETMENLİĞİ | 163 |
| EĞİTİM FAKÜLTESİ | SOSYAL BİLGİLER ÖĞRETMENLİĞİ | 339 |
| EĞİTİM FAKÜLTESİ | TÜRKÇE ÖĞRETMENLİĞİ | 268 |
| EĞİTİM FAKÜLTESİ | OKUL ÖNCESİ ÖĞRETMENLİĞİ | 157 |
| EĞİTİM FAKÜLTESİ | SINIF ÖĞRETMENLİĞİ (II. ÖĞRETİM) | 568 |
| EĞİTİM FAKÜLTESİ | TÜRKÇE ÖĞRETMENLİĞİ | 254 |
| TOPLAM | | 2702 |

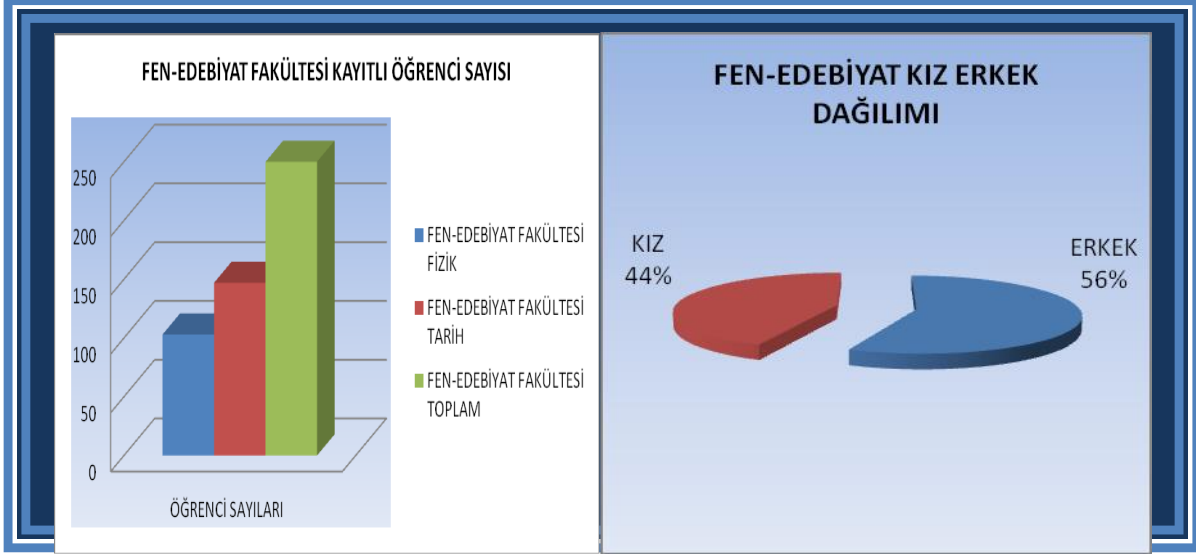
Tablo 13 Eğitim Fakültesi Öğrenci Sayıları



Şekil 4 Eğitim Fakültesi Grafiği

| FEN-EDEBİYAT FAKÜLTESİ | | |
|------------------------|--------|------------------|
| FAKÜLTE/YUKSEKOKUL | BÖLÜMÜ | ÖĞRENCİ SAYILARI |
| FEN-EDEBİYAT FAKÜLTESİ | FİZİK | 128 |
| FEN-EDEBİYAT FAKÜLTESİ | TARİH | 174 |
| TOPLAM | | 302 |

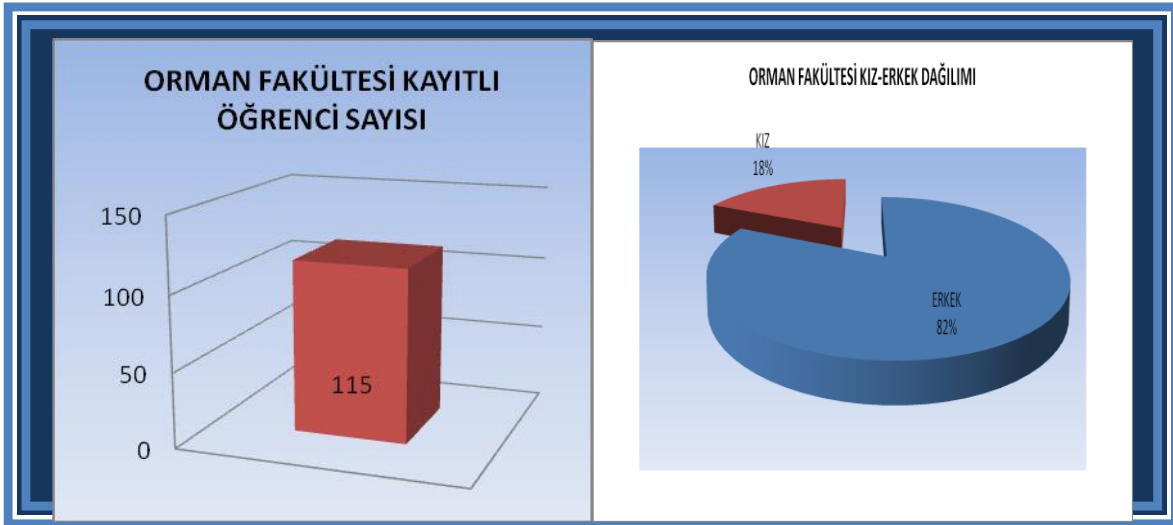
Tablo 14 Fen Edebiyat Fakültesi Öğrenci Sayıları



Şekil 5 Fen Edebiyat Fakültesi Grafiği

| ORMAN FAKÜLTESİ | | |
|--------------------|--------------------|------------------|
| FAKÜLTE/YUKSEKOKUL | BÖLÜMÜ | ÖĞRENCİ SAYILARI |
| ORMAN FAKÜLTESİ | Orman Mühendisliği | 164 |
| TOPLAM | | 164 |

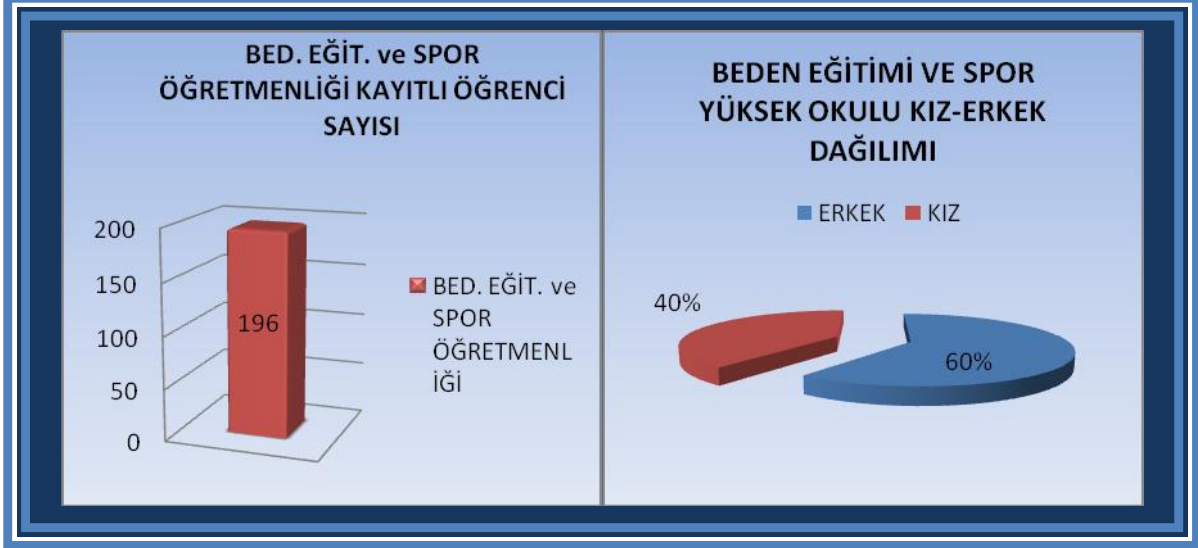
Tablo 15 Orman Fakültesi Öğrenci Sayıları



Şekil 6 Orman Fakültesi Grafiği

| BEDEN EĞİTİMİ ve SPOR YÜKSEKOKULU | | |
|-----------------------------------|------------------------------------|-------------------|
| FAKÜLTE/YUKSEKOKUL | BÖLÜMÜ | ÖĞRENCİ SAYILAR I |
| BEDEN EĞİTİMİ ve SPOR YÜKSEKOKULU | BEDEN EĞİTİMİ ve SPOR ÖĞRETMENLİĞİ | 200 |
| TOPLAM | | 200 |

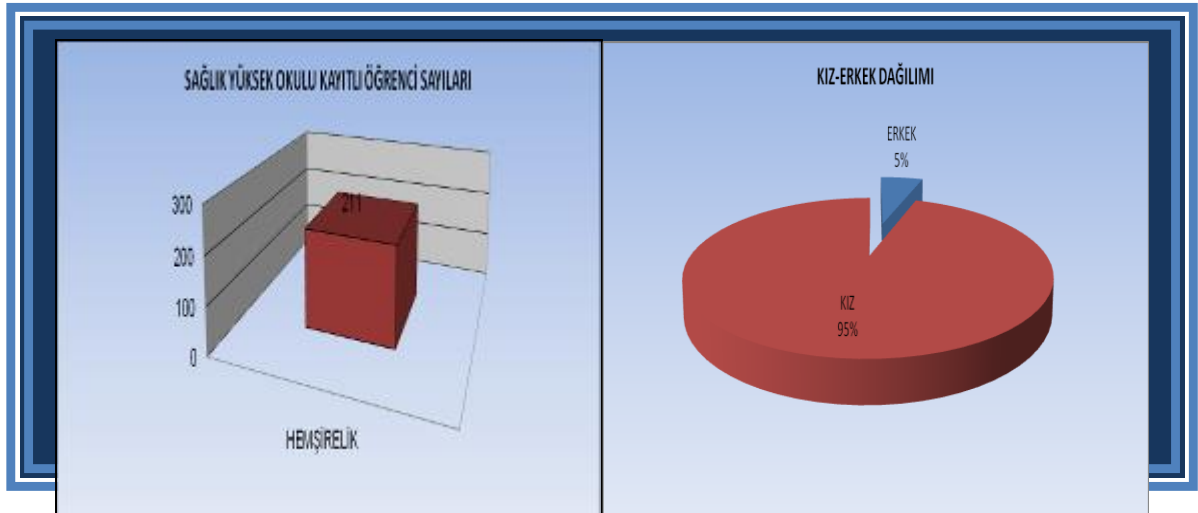
Tablo 16 Beden Eğitimi ve Spor Yüksekokulu Öğrenci Sayıları



Şekil 7 Beden Eğitimi ve Spor Yüksekokulu Grafikleri

| SAĞLIK YÜKSEKOKULU | | |
|--------------------|------------|------------------|
| FAKÜLTE/YUKSEKOKUL | BÖLÜMÜ | ÖĞRENCİ SAYILARI |
| SAĞLIK YÜKSEKOKULU | HEMŞİRELİK | 282 |
| TOPLAM | | 282 |

Tablo 17 Sağlık Yüksekokulu Öğrenci Sayıları

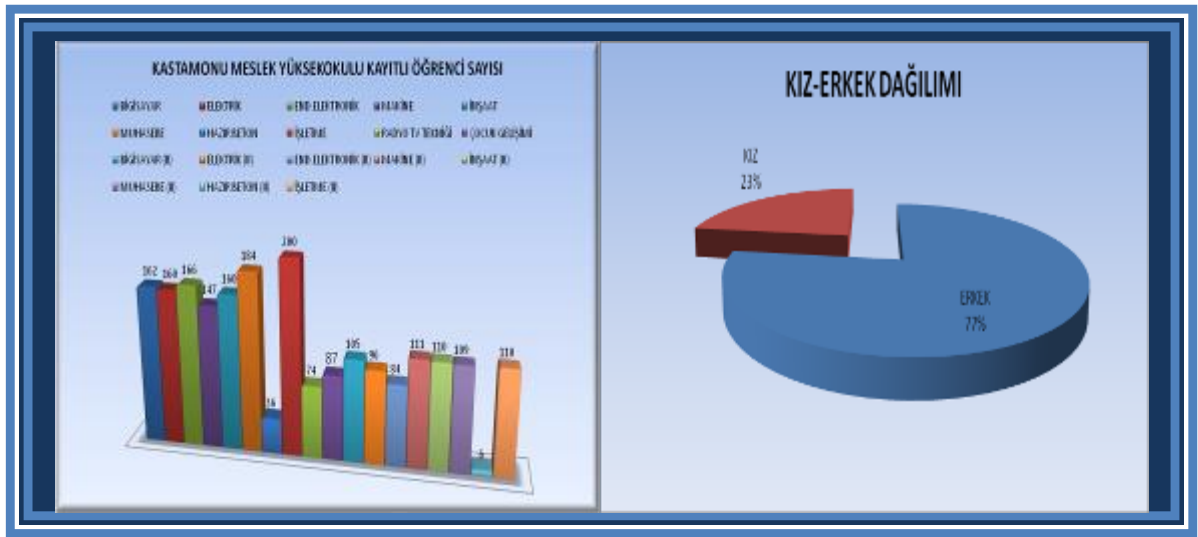


Şekil 8 Sağlık Yüksekokulu Grafikleri

KASTAMONU MESLEK YÜKSEKOKULU

| FAKÜLTE/YUKSEKOKUL | BÖLÜMÜ | ÖĞRENCİ SAYILARI |
|------------------------------|--|------------------|
| KASTAMONU MESLEK YÜKSEKOKULU | BİGİSAYAR TEKNOLOJİSİ VE PROGRAMLAMA | 220 |
| KASTAMONU MESLEK YÜKSEKOKULU | ELEKTRİK | 208 |
| KASTAMONU MESLEK YÜKSEKOKULU | ENDÜSTRİYEL ELEKTRONİK | 206 |
| KASTAMONU MESLEK YÜKSEKOKULU | MAKİNE | 192 |
| KASTAMONU MESLEK YÜKSEKOKULU | İNŞAAT | 224 |
| KASTAMONU MESLEK YÜKSEKOKULU | MUHASEBE | 233 |
| KASTAMONU MESLEK YÜKSEKOKULU | HAZIR BETON | 34 |
| KASTAMONU MESLEK YÜKSEKOKULU | İŞLETME | 267 |
| KASTAMONU MESLEK YÜKSEKOKULU | RADYO TV TEKNİĞİ | 135 |
| KASTAMONU MESLEK YÜKSEKOKULU | ÇOCUK GELİŞİMİ (II. ÖĞRETİM) | 93 |
| KASTAMONU MESLEK YÜKSEKOKULU | İNSAN KAYNAKLARI (II. ÖĞRETİM) | 48 |
| KASTAMONU MESLEK YÜKSEKOKULU | BİGİSAYAR TEKNOLOJİSİ VE PROGRAMLAMA (II. ÖĞRETİM) | 150 |
| KASTAMONU MESLEK YÜKSEKOKULU | ELEKTRİK (II. ÖĞRETİM) | 137 |
| KASTAMONU MESLEK YÜKSEKOKULU | ENDÜSTRİYEL ELEKTRONİK (II. ÖĞRETİM) | 136 |
| KASTAMONU MESLEK YÜKSEKOKULU | MAKİNE (II. ÖĞRETİM) | 141 |
| KASTAMONU MESLEK YÜKSEKOKULU | İNŞAAT (II. ÖĞRETİM) | 129 |
| KASTAMONU MESLEK YÜKSEKOKULU | MUHASEBE (II. ÖĞRETİM) | 155 |
| KASTAMONU MESLEK YÜKSEKOKULU | HAZIR BETON (II. ÖĞRETİM) | 6 |
| KASTAMONU MESLEK YÜKSEKOKULU | İŞLETME (II. ÖĞRETİM) | 356 |
| TOPLAM | | 3022 |

Tablo 18 Kastamonu Meslek Yüksekokulu Öğrenci Sayıları



Şekil 9 Kastamonu Meslek Yüksekokulu Grafiği

**8.5.1 2008–2009 EĞİTİM ÖĞRETİM YILINDA YENİ AÇILAN BÖLÜMLER
VE ÖĞRENCİ SAYILARI**

| FEN-EDEBİYAT FAKÜLTESİ | | |
|-------------------------------|---------------|-------------------------|
| FAKÜLTE/YUKSEKOKUL | BÖLÜMÜ | ÖĞRENCİ SAYILARI |
| FEN-EDEBİYAT FAKÜLTESİ | BİYOLOJİ | 30 |
| TOPLAM | | 30 |

Tablo 19 Fen-Edebiyat Fakültesi (Biyoloji) Öğrenci Sayıları

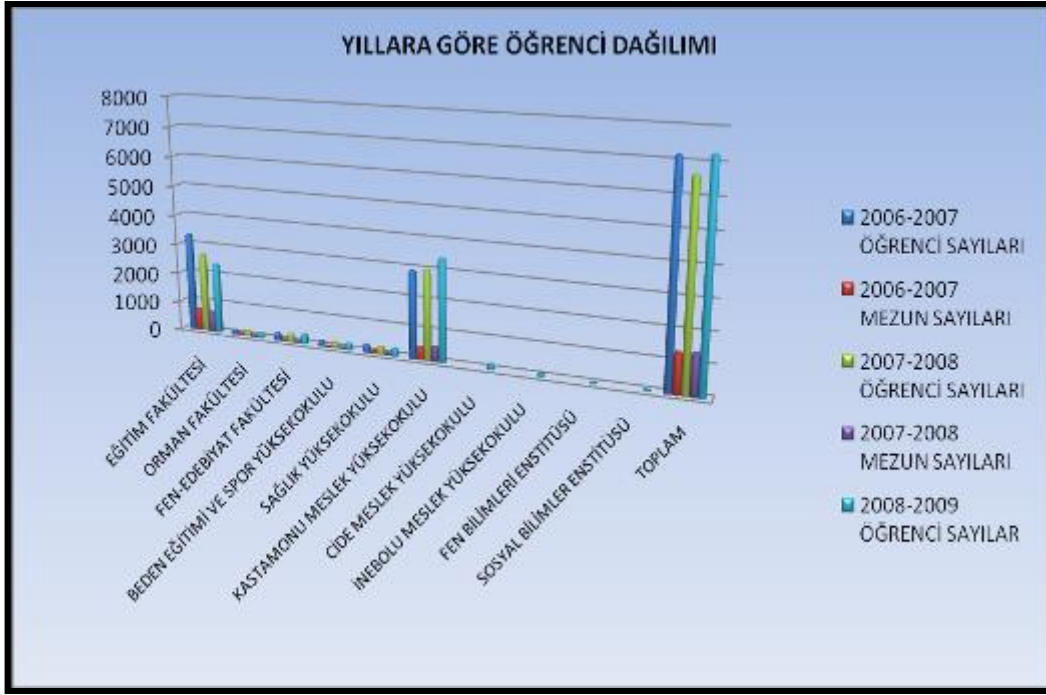
| KASTAMONU MESLEK YÜKSEKOKULU | | |
|-------------------------------------|--------------------------------|-------------------------|
| FAKÜLTE/YUKSEKOKUL | BÖLÜMÜ | ÖĞRENCİ SAYILARI |
| KASTAMONU MESLEK YÜKSEKOKULU | İNSAN KAYNAKLARI | 48 |
| KASTAMONU MESLEK YÜKSEKOKULU | MEKATRONİK | 47 |
| KASTAMONU MESLEK YÜKSEKOKULU | İNSAN KAYNAKLARI (II. ÖĞRETİM) | 48 |
| KASTAMONU MESLEK YÜKSEKOKULU | MEKATRONİK (II. ÖĞRETİM) | 45 |
| KASTAMONU MESLEK YÜKSEKOKULU | RADYO TV (II. ÖĞRETİM) | 47 |
| TOPLAM | | 235 |

Tablo 20 Kastamonu Meslek Yüksekokulu (Mekatronik, İnsan Kaynakları ve Radyo Tv (II. Öğretim)) Öğrenci Sayıları

**8.5.2 KASTAMONU ÜNİVERSİTESİ 2006–2009 YILLARI ARASI KAYITLI
VE MEZUN ÖĞRENCİ SAYILARI**

| FAKÜLTE/YUKSEKOKUL | 2006–2007 ÖĞRENCİ SAYILARI | 2006–2007 MEZUN SAYILARI | 2007–2008 ÖĞRENCİ SAYILARI | 2007–2008 MEZUN SAYILARI | 2008–2009 ÖĞRENCİ SAYILARI |
|---------------------------------------|---|---|---|---|---|
| EĞİTİM FAKÜLTESİ | 3352 | 753 | 2702 | 713 | 2419 |
| ORMAN FAKÜLTESİ | 145 | 62 | 164 | 39 | 165 |
| FEN-EDEBİYAT FAKÜLTESİ | 263 | 34 | 302 | 48 | 348 |
| BEDEN EĞİTİMİ VE SPOR ÖĞRETMENLİĞİ | 188 | 0 | 200 | 21 | 234 |
| SAĞLIK YÜKSEKOKULU | 298 | 82 | 282 | 56 | 281 |
| KASTAMONU MESLEK YÜKSEKOKULU | 2943 | 449 | 3022 | 533 | 3467 |
| CİDE MESLEK YÜKSEKOKULU | - | - | - | - | 193 |
| İNEBOLU MESLEK YÜKSEKOKULU | - | - | - | - | 96 |
| FEB BİLİMLERİ ENSTİTÜSÜ | - | - | - | - | 32 |
| SOSYAL BİLİMLER ENSTİTÜSÜ | - | - | - | - | 41 |
| TOPLAM | 7189 | 1380 | 6672 | 1410 | 7276 |

Tablo 21 2006–2009 Kayıtlı ve Mezun Öğrenci Sayıları



Şekil 10 Kayıtlı ve Mezun Öğrenci Grafiği



Ilgaz Dağı Kayak Merkezi

8.5.3 REKTÖRLÜĞE BAĞLI BİRİMLER

- Sürekli Eğitim Araştırma ve Uygulama Merkezi
- Döner Sermaye Saymanlığı İşletme Müdürlüğü

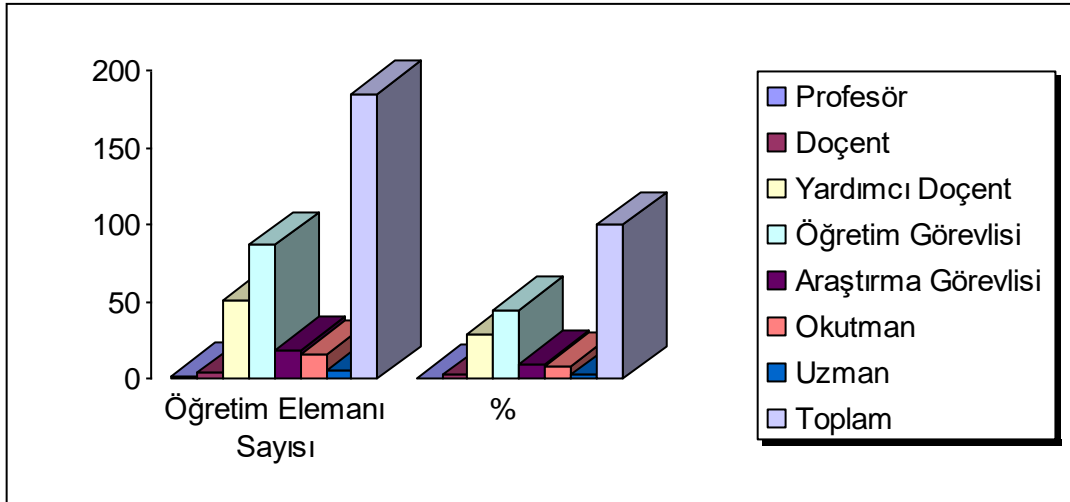


Sürekli Eğitim Araştırma ve Uygulama Merkezi
(Yücebiyıklar Konağı)

8.5.4 AKADEMİK PERSONEL

| Akademik Unvanı | Öğretim Elemanı Sayısı | % |
|---------------------|------------------------|-----|
| Profesör | 2 | 1 |
| Doçent | 4 | 3 |
| Yardımcı Doçent | 51 | 29 |
| Öğretim Görevlisi | 87 | 45 |
| Araştırma Görevlisi | 19 | 10 |
| Okutman | 16 | 9 |
| Uzman | 6 | 3 |
| Toplam | 185 | 100 |

Tablo 22 Akademik Personel Tablosu

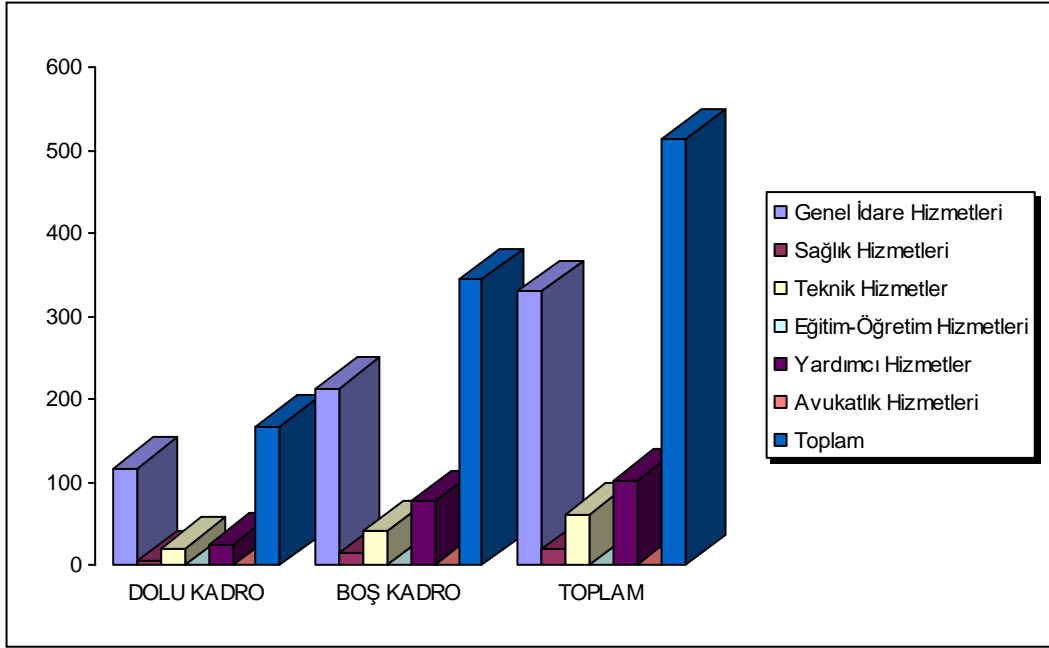


Şekil 11 Akademik Personel Grafiği

8.5.5 İDARİ PERSONEL

| Sınıfı | Dolu Kadro | Boş Kadro | Toplam |
|---------------------------|------------|-----------|--------|
| Genel İdare Hizmetleri | 120 | 213 | 333 |
| Sağlık Hizmetleri | 5 | 14 | 19 |
| Teknik Hizmetler | 20 | 41 | 61 |
| Eğitim-Öğretim Hizmetleri | 0 | 0 | 0 |
| Yardımcı Hizmetler | 25 | 77 | 102 |
| Avukatlık Hizmetleri | 0 | 1 | 1 |
| Toplam | 170 | 345 | 517 |

Tablo 23 İdari Personel



Şekil 12 İdari Personel Grafiği

9. STRATEJİK AMAÇLARIMIZ

Amaç 1: Yerel kilitlenmeleri kırmak için kararlı ve bağılıkların yaratıcısı bir üniversite olmak ve yerelle bütünleşen bir üniversite olarak algılanmak

Hedef 1: 2010 yılına kadar Yerel Kalkınma Çalışmaları Merkezini kurma
Stratejik Eylemler

- ◆ Araştırma Geliştirme (Ar-Ge) biriminin kurulması
- ◆ Yerel Kalkınma Çalışmaları Merkezi çalışanlarının eğitim çalışmalarının yapılması
- ◆ Toplumsal kesime yönelik panel, konferans, çalıştay vb. bilinçlendirme çalışmalarının yapılması
- ◆ Yerel düzeyde farkındalık yaratacak başarıya odaklı projelerden içeren bir proje havuzu oluşturulması
- ◆ Yerel kalkınma konusunda iyi örneklerin paylaşıldığı sempozyum, kongre vb. bilimsel toplantılar düzenlenmesi
- ◆ Dünya Bankası, Birleşmiş Milletler, Avrupa Birliği, DPT, Bölge Kalkınma Ajansları, KOSGEB, İŞKUR ve diğer uluslararası ve ulusal kurumlarla ilişkilerin geliştirilmesi

Hedef 2: Gündelik hayatla bütünleşilmesi

Stratejik Eylemler

- ◆ Yerel halkın üniversiteyi sahiplenmelerini sağlayacak çalışmalara yer verilmesi
- ◆ Üniversite yerleşkesinde Kastamonu halkına hizmet verecek halk kütüphanesi kurulmasına yer verilmesi

Hedef 3: Girişimcilikte bütünleşen bir üniversite olma

Stratejik Eylemler

- ◆ 2010 yılına kadar mobilya, oyuncak gibi tasarımın ön planda olduğu alanlarda faaliyet gösterecek teknoloji destekli bir tasarım parkının (Tekno-Tasarım Parkı) kurulması
- ◆ Meslek yüksekokulları bünyesinde, konaklama işletmeciliği, seyahat işletmeciliği, turist rehberliği gibi bölümlerin açılması üretici faaliyetlerde bulunma gereksinimlerinin karşılanacağı turistik (geçici) ve yerleşik konaklama alanlarının açılması
- ◆ Meslek Yüksekokulu bünyesinde 0-6 yaş grubu kreş ve anaokulu açarak Eğitim Fakültesi bünyesindeki Okul Öncesi Öğretmenliği Bölümü ile Meslek Yüksekokulu bünyesindeki Çocuk Gelişimi bölümü için uygulama alanı oluşturmak.
- ◆ Ağaç sanayi ve diğer yan sanayiler geliştirilerek geleneksel olarak tekne yapımı tasarımı işinin hayata geçirilmesi



Cide Gemi Yapımı

Amaç 2: Mimari sermayeye katkıda bulunan bir üniversite olmak

Hedef: Geleneksel kent dokusu ve mimari yapılanması bakımından üstünlükleri olan Kastamonu'nun bu yapısına katkıda bulunacak bir üniversite yerleşkesinin oluşturulması

Stratejik Eylemler

- ◆ Üniversite yerleşkesinde/yerleşkelerinde yapılacak enstitülerin, fakültelerin, merkezlerin, yüksekokulların ve meslek yüksekokulların iyi bir kent-kır karışımının örnekleri olması
- ◆ Üniversite yapılaşma süreçlerinde ve ürünlerinde, hem ulusal hem de uluslar arası 'iyi pratik' kavramlarının ve değerlerinin kullanılması

Amaç 3: Disiplinler arası formülasyonda yenilikçi bir üniversite olmak

Hedef: Disiplinler arası bir eğitim altyapısıyla öncülüğe yol açan özgün bilginin yaratılmasını ve yayılmasını sağlanması

Stratejik Eylemler

- ◆ YÖK mevzuatına ve yerel karşılaştırılmalı üstünlüklerden hareket edilerek yeni bölümler oluşturulması
- ◆ Aynı fakültelerin birinci ve ikinci sınıflarında bölüm farkı olmadan tüm öğrencilere aynı programın okutulması
- ◆ Aralarında işbirliği yapacak fakültelerin üniversite yerleşkesinde mekânsal olarak birbirlerine yakın konuşlandırılması

Amaç 4: Yereli aşan bölgesel güç haline gelmeyi amaçlayan bir üniversite olmak

Hedef: Bölgede yakın kentlerle ve üniversitelerle işbirliğinin artırılması

Stratejik Eylemler

- ◆ Bölge sorunlarının ele alındığı çalıştay, kongre, konferans, bilgi şöleni ve panel vb. bilimsel etkinlikler düzenlemesi
- ◆ Bölgeye yarar getirecek projeler üzerinde durulması
- ◆ İngilizce dışında Rusçaya önem verilerek mezunların iş bulmasına yardımcı olunması ve üniversiteler arasında ilişkilerin geliştirilmesi

Amaç 5: Eğitim-öğretim sürecini iyileştirmek

Hedef 1: Fakülte, derslik, laboratuvar, atölye, sosyal tesis vb. yatırımlarının artırılması.

Stratejik Eylemler

- ◆ Projelendirilmiş ya da başlanmış/başlanacak/devam etmekte olan birim binalarının ihtiyaç ve öncelikleri dikkate alınarak bitirilmesi, henüz başlanmamış olan araştırma-uygulama alanlarının, sosyal tesislerin vb projelendirme-bütçelendirme çalışmalarının başlatılması.
- ◆ Bina yapımı tamamlanmayan birimler için mevcut binalarda faaliyetlerin etkin şekilde sürdürülebileceği fiziki olanakların sağlanması.
- ◆ Stratejik plan sürecinde İktisat Fakültesi, Güzel Sanatlar, Hukuk, İletişim, Mühendislik Fakültesi ve Veteriner Fakültesi binalarının yapılması planlanmaktadır.
- ◆ 2009 yılından sonra Abana, Araç, İhsangazi, Taşköprü Melek Yüksekokulları, 2010 yılından sonra Tosya Meslek Yüksek Okulunun açılması.
- ◆ Laboratuvar, atölye, spor salonu vb. uygulama alanlarının ihtiyaçlarının saptanması, donanımlarının sağlanması.
- ◆ Engelli öğrenciler için alt yapı düzenlemelerinin yapılması (fakülte girişlerinin ve diğer girişler için tekerlekli sandalye rampaları oluşturulması, tuvaletlerin engelliler için uygun şekilde yapılması)

Hedef 2: Akademik birimlerin derslik, eğitim araç-gereç ve eğitim teknolojisi ihtiyaçlarının giderilmesi.

Stratejik Eylemler

- ◆ Fakültelerin derslik ihtiyaçlarının belirlenmesi, mevcut dersliklerin iyileştirilmesi
- ◆ Enstitü, bölüm/Anabilim dalı/Ana sanat birimlerinin öğretim araç-gereç ve teknoloji ihtiyacının belirlenmesi.
- ◆ Öğretim araç-gereç ve teknolojisinin üniversite tarafından karşılanması.
- ◆ Öğretim elemanlarına öğretim araç-gereç ve teknolojisini kullanma yeterliği eğitimi verilmesi
- ◆ Dil öğretimi çerçevesinde dil laboratuvarlarının kurulması
- ◆ Dersliklerde akıllı sınıf uygulamasına geçilmesi.

Hedef 3: Öğretim programlarının ulusal ve uluslararası ihtiyaca yanıt verecek biçimde düzenlenmesi/güncellenmesi

Stratejik Eylemler

- ◆ Ders içeriklerinin TÜBA “Ulusal Açık Ders Malzemeleri Konsorsiyumu”na göre web ortamına aktarılması.
- ◆ Uluslararası değişim programı kapsamında ders verecek öğretim elemanı değişim çalışmasının başlatılması.
- ◆ Erasmus değişim programı kapsamında ikili anlaşma programının genişletilmesi.
- ◆ Programların akreditasyon sürecinin genişletilmesi, birimlerin akreditasyon taleplerinin karşılanması.
- ◆ Uzaktan öğretim için gerekli alt yapının oluşturulması.
- ◆ Fakülte/MYO okutulan derslerin içerik ve ders notları ile internet ortamına aktarılması.
- ◆ Engelli öğrencilere yönelik öğretimde düzenlemeler yapılması (Görme engelli öğrenciler için konuşan kitaplar (ses kaydı) hazırlanması, Akademik personeli engelli öğrencilerin eğitim ihtiyacı konusunda bilgilendirme ve bu konuda akademik personele eğitim verme, Engelli öğrencilerin sınavlarını planlama, uygun sınav ortamı düzenleme).

Hedef 4: Öğretim elemanı niteliğinin artırılması

Stratejik Eylemler

- ◆ Öğretim elemanı başına düşen öğrenci sayısının standarda kavuşturulması
- ◆ Öğretim elemanlarının bilimsel araştırma/uluslararası yayına teşvik edilmesi.
- ◆ Öğretim elemanlarının yurtiçi ve yurtdışı araştırmalarının desteklenmesi.
- ◆ Yeterli sayıda öğretim elemanı olmayan bölüm/anabilim/ana sanat dallarının öğretim elemanı ihtiyacının giderilmesi.
- ◆ Akademik personel ve unvanlarının yıllar itibarıyla tespit edilerek, sayılarının artırılması.
- ◆ Akademik personelin eğitim ihtiyacını karşılamak üzere hizmet içi eğitimlerinin sağlanması
- ◆ Ulusal ve uluslararası düzlemde öğretim elemanı değişiminin sağlanması

Hedef 5: Öğrenci niteliğinin artırılması

Stratejik Eylemler

- ◆ Lisans ve lisansüstü öğrencilerini uluslararası öğrenci değişim programından yararlanma çalışmalarının başlatılması.
- ◆ Başarılı (sınavda derece almış) öğrencilerin üniversite bursuyla desteklenmesi. Öğrencilerin yurtdışı firmalarda staj yapmalarını sağlayacak çalışmaların başlatılması.
- ◆ Lisansüstü öğrenim alan öğrencileri, toplumsal ve global sorunları araştırmaya yöneltmesi.
- ◆ Lisansüstü tezlerin, kuruluşların ihtiyacına cevap verecek konulardan seçilmesi ve tezlerin desteklenmesinin sağlanması.
- ◆ Lisansüstü öğretimde uzaktan öğretim çalışmalarının başlatılması.

Amaç 6: Araştırma-Geliştirme sürecini iyileştirmek

Hedef 1: 2014 yılı sonuna kadar ulusal ve uluslararası proje sayısının artırılması

Stratejik Eylemler

- ◆ Avrupa Birliği'nin destek verdiği programlara proje üretilmesine teşvik ve bu yolla AB ülkeleriyle ortak projeler oluşturma çalışmalarının başlatılması.
- ◆ Bilimsel Araştırma Projesi (BAP) desteğinin artırılması.
- ◆ TÜBİTAK destekli araştırma projelerine teşvikin sağlanması.
- ◆ TÜBİTAK/DPT proje üretmeye akademik personelin teşvik edilmesi.
- ◆ Akademik personelin diğer proje alanlarına (Yerel yönetim, sanayi kuruluşları, ticaret ve meslek odaları) teşvik edilmesi
- ◆ Araştırma projelerinde çalışacak ücretli eleman alınabilmesi için gerekli düzenlemenin yapılması.
- ◆ Proje teşvik ödülü uygulamasının başlatılması.

Hedef 2: Ulusal ve uluslararası yayınların artırılması.

Stratejik Eylemler

- ◆ Akademik birimlerin yayın desteği taleplerinin karşılanması.
- ◆ Akademik birimlerin uluslararası indeksli/hakemli dergilerde yayınlanan makale sayısının artırılması.
- ◆ Akademik birimlerin ulusal hakemli dergilerde yayınlanan makale sayısının artırılması.
- ◆ Uluslararası yayın teşvik ödülü düzenlemesinin gerçekleştirilmesi.
- ◆ Uluslararası yayın/atıf destek ve teşvik ödülü
- ◆ Başarılı lisansüstü tezlerin ve başarılı çalışmaların üniversite tarafından basılması.

Hedef 3: Ulusal ve uluslararası bilimsel toplantı sayısının artırılması.

Stratejik Eylemler

- ◆ Akademik birimlerin toplantı düzenleme taleplerinin (maddi destek) karşılanması.
- ◆ Üniversite tarafından düzenlenecek bilimsel toplantılara TÜBİTAK ve TÜBA gibi kurumlardan destek alma çalışmalarının yürütülmesi.
- ◆ Öğretim elemanlarının ulusal/uluslararası toplantılara katılımlarının teşvik edilmesi.
- ◆ Uluslararası bilimsel toplantıya katılan öğretim elemanlarına teşvik ödülü verilmesi.
- ◆ Ulusal/uluslararası toplantı katılımına genç araştırmacıların teşvik edilmesi.
- ◆ Üniversite bünyesinde 2 yılda bir uluslararası sempozyum/kongre düzenlenmesi.



Üniversitemiz Uluslararası Erasmus Konferansında

Amaç 7: İdari ve Destek Sürecini İyileştirmek

Hedef 1: Akademik ve idari personelin çalışma ortamlarının iyileştirilmesi

Stratejik Eylemler

- ◆ Akademik ve idari personelin hizmetlerini etkin bir biçimde yerine getireceği fiziki mekânlara ve teknolojik olanaklara kavuşturulması
- ◆ Akademik ve idari personelin için kampus içerisindeki günlük ihtiyaçlarını karşılayabilecekleri restaurant, kafeterya, market gibi fiziki olanakların yaratılması

Hedef 2: İdari ve teknik personelin iş doyumlarının yükseltilmesi, nicelik ve niteliklerinin artırılması

Stratejik Eylemler

- ◆ İdari ve teknik personelin yeterliliklerine göre hizmet alanlarına yerleştirilmesi
- ◆ İdari personele yönelik seminer ve eğitim programlarının düzenlenmesi
- ◆ “Memnuniyet Anketi” ile personelin ihtiyaç ve isteklerinin tespit edilerek gerekli düzenlenmelerin gerçekleştirilmesi
- ◆ İdari personele yönelik sosyal etkinlikler düzenlenmesi
- ◆ Akademik ve idari personelin kişisel ve mesleki gelişimini destekleyecek, seminer, konferans, kurs, vb. etkinlikler düzenlenmesi
- ◆ Yeni açılacak akademik birimlerin sayısına paralel olarak idari ve teknik personelin sayısının artırılması

Hedef 3: Kütüphane hizmetlerinin yeterliliğinin artırılması

Stratejik Eylemler

- ◆ Barkot sistemine geçilmesi
- ◆ Kitap siparişi, kaynak taraması, kitap rezervasyonu gibi işlemlerin elektronik ortamda yapılması
- ◆ Öğretim elemanlarının yeni yayınlanan kaynaklardan haberdar olmalarının ve kitap siparişlerini elektronik ortamda yapabilmelerinin sağlanması
- ◆ Basılı ve elektronik yayınların sayısının artırılması

Hedef 4: Dokümantasyon hizmetlerinin yeterliliğinin artırılması

Stratejik Eylemler

- ◆ Değişik tür ve kategorideki dokümanları elektronik olarak kaydedilmesi ve indekslenmesi
- ◆ Tanımlanan iş akışları ile dokümanların kurum içi dolaşımlarının yönetilmesi ve izlenmesi
- ◆ Dokümanları elektronik arşiv içinde güvenli biçimde saklanması
- ◆ Gerektiğinde arşive hızlı ve etkin biçimde ulaşım sağlanması

Hedef 5: Bilgi işlem ve haberleşme hizmetlerinin iyileştirilmesi

Stratejik Eylemler

- ◆ Tüm idari, akademik ve öğrenci işlerinin otomasyona bağlı olarak yürütülmesi
- ◆ Üniversite yerleşkesi içinde elektronik ve bilgi haberleşmesi açısından güçlü bir alt yapı oluşturulması
- ◆ İnternete bağlanma ve erişim olanaklarının üst düzeye çıkartılması

Amaç 8:Hizmet Sürecini İyileştirmek

Hedef 1: Öğrenciye Yönelik Hizmet Etkinliklerinin İyileştirilmesi Stratejik Eylemler

- ◆ Öğrencilere yönelik sosyal, kültürel ve sportif çalışmalarının nicelik ve nitelik açısından geliştirilmesi
- ◆ Öğrencilerin sosyal, kültürel ve sportif çalışmalara katılımı için özendirilmesi
- ◆ Öğrencilerin yaptıkları sosyal, kültürel ve sportif çalışmalar için yer gösterilmesi
- ◆ Öğretim elemanlarının öğrencilerin sosyal kültürel ve sportif çalışmalarına destek vermesi için özendirilmesi
- ◆ Öğrencilerin yaptığı sosyal, kültürel ve sportif çalışmaların üniversitenin web sitesinde, yerel ve ulusal basında duyurulmasının sağlanması
- ◆ Üniversite bünyesinde farklı akademik birimlerden öğrencilerin katılımıyla ortak sosyal, kültürel ve sportif çalışmalar yapmalarının desteklenmesi
- ◆ Öğrencilerin farklı üniversitelerde yapılan sosyal, kültürel ve sportif çalışmalara katılımlarının sağlanması
- ◆ Farklı üniversitelerden öğrencilerin katılacağı sosyal, kültürel ve sportif çalışmalar yapması için desteklenmesi



Grup Efekt Konseri

Hedef 2: Sağlık, Danışmanlık, Barınma, Burs ve Ulaşım hizmetlerinin artırılması Stratejik Eylemler

- ◆ Sağlık hizmetlerinin çeşitlendirilmesi
- ◆ Sağlık danışmanlığı hizmetlerinin çeşitlendirilmesi
- ◆ Üniversite yerleşkesindeki yurtların kapasitelerinin artırılması
- ◆ Öğrenci çalıştırma programından yararlanılarak başarılı öğrencilerin desteklenmesi
- ◆ Öğrencilere sunulan burs olanaklarının artırılması
- ◆ Üniversite yerleşkesindeki fakülte, yüksekokul, meslek yüksekokulu gibi akademik birimlerin sayısında ve buralarda öğrenim gören öğrenci sayısına bağlı olarak toplu taşıma sistemine geçilmesi

Hedef 3: Topluma Yönelik Hizmetlerin İyileştirilmesi

Stratejik Eylemler

- ◆ Paydaşlarla Olan İlişkilerin İyileştirilmesi
- ◆ Paydaşlarla olan ilişkilerin durumunun saptanması
- ◆ Üniversitenin görüş ve faaliyetlerinin medyada duyurulması
- ◆ Öğrenci memnuniyet anketlerinin izlenmesi
- ◆ Akademik memnuniyet anketlerinin izlenmesi
- ◆ Hizmet verilen toplum kesimlerinin memnuniyet anketleriyle izlenmesi

Hedef 4: Tanıtım faaliyetlerinin başlatılması ve geliştirilmesi

Stratejik Eylemler

- ◆ Üniversitenin bugün nasıl algılandığı ve gelecekte nasıl algılanması gerektiğinin katılımcı bir yaklaşımla belirlenmesi
- ◆ Üniversitenin topluma tanıtımını sağlayacak tanıtım malzemelerinin oluşturulması
- ◆ Üniversiteyi tercih edecek olanlara yönelik olarak tanıtım faaliyetleri düzenlenmesi

Hedef 5: Mezunlarla ilişkilerin geliştirilmesi

Stratejik Eylemler

- ◆ Mezunlar derneğinin kurulması
- ◆ Her yıl mezunların % 10'na ulaşılması
- ◆ Son sınıf öğrencilerin mezunlar derneğine üye olmalarının sağlanması
- ◆ Üniversite web sitesine mezunlarla iletişime geçilecek bir link konulması
- ◆ Mezunlar tarafından burs ve yardım fonu kurulmasının teşvik edilmesi
- ◆ Kastamonu Üniversitesi Evi (sosyal mekan-lokal açılması)
- ◆ Mezunlar derneğinin web sayfasının hazırlanması ve etkin hale getirilmesi

Amaç 9: Hizmetlerin yerine getirilmesi için mali kaynakları güçlendirmek

Hedef: Bütçe kaynaklarını Döner Sermaye geliriyle artırmak

Stratejik Eylemler

- ◆ 01.12.2008 tarih 27071 sayılı Resmi gazete ile Kastamonu Üniversitesi Döner Sermaye Yönetmeliği
- ◆ 05.08.2008 tarihli 26958 sayılı Resmi Gazete ile Kastamonu Üniversitesi Sürekli Eğitim Araştırma ve Uygulama Merkezi Yönetmeliği yayınlandı.

**9.1.KASTAMONU ÜNİVERSİTESİ MEVCUT VE AÇILMASI PLANLANAN
FAKÜLTELER YÜKSEKOKULLAR MESLEK YÜKSEK OKULU**

2008–2014 GELİŞİM PLANI ÖDENEK TALEP PLANI

| | 2008 YILI | 2009 YILI | 2010 YILI | 2011 YILI | 2012 YILI | 2013 YILI | 2014 YILI |
|--------------------------------------|------------------|------------------|------------------|------------------|------------------|------------------|------------------|
| EĞİTİM FAKÜLTESİ | 2.565.000,00 YTL | 2.052.000,00 YTL | 2.052.000,00 YTL | | | | |
| FEN-EDEBİYAT FAKÜLTESİ | 2.052.000,00 YTL | 1.539.000,00 YTL | | | 1.539.000,00 YTL | 1.795.500,00 YTL | 769.500,00 YTL |
| ORMAN FAKÜLTESİ | 1.026.000,00 YTL | 1.026.000,00 YTL | 1.026.000,00 YTL | | | | |
| İ.İ.B.F. | | 1.282.500,00 YTL | 1.282.500,00 YTL | 1.282.500,00 YTL | 1.282.500,00 YTL | | |
| MÜHENDİSLİK MİMARLIK FAKÜLTESİ | | | | | | 769.500,00 YTL | 1.539.000,00 YTL |
| HUKUK FAKÜLTESİ | | | | 1.026.000,00 YTL | 1.231.200,00 YTL | | |
| VETERİNER FAKÜLTESİ | | | | | | 1.539.000,00 YTL | 1.539.000,00 YTL |
| İLETİŞİM VE GÜZEL SANATLAR FAKÜLTESİ | | | | | 1.026.000,00 YTL | 1.026.000,00 YTL | 2.052.000,00 YTL |
| ARAŞ. MERK. VE ENSTİTÜLER | | | | | | | |
| BESYO | | | | 1.026.000,00 YTL | 769.500,00 YTL | 769.500,00 YTL | |
| SİVİL HAV. Y.O. | | | | | | | |
| YAB. DİL. Y.O. | | | | | | | |
| KASTAMONU MYO | | | | | | | |
| AMFİLER | | | | 2.565.000,00 YTL | | | |
| TURİZM İŞL. UYGULAM OTELİ | | | | | | | 769.500,00 YTL |
| REKTÖRLÜK VE BAĞLI BİRİMLER | | | 1.026.000,00 YTL | 1.026.000,00 YTL | 1.026.000,00 YTL | 1.026.000,00 YTL | |
| ÖĞR. KAFETERYASI ve KÜTÜPHANE | 1.539.000,00 YTL | 1.026.000,00 YTL | 1.026.000,00 YTL | | | | |
| TOPLAM | 7.182.000 TL | 6.925.500 TL | 6.412.500 TL | 6.925.500 TL | 6.874.200 TL | 6.925.500 TL | 6.669.000 TL |
| KDV(%18) | 1.292.760 TL | 1.246.590 TL | 1.154.250 TL | 1.246.590 TL | 1.237.356 TL | 1.246.590 TL | 1.200.420 TL |
| GENEL TOPLAM | 8.474.760 TL | 8.172.090 TL | 7.566.750 TL | 8.172.090 TL | 8.111.556 TL | 8.172.090 TL | 7.869.420 TL |
| YILLAR | 2008 | 2009 | 2010 | 2011 | 2012 | 2013 | 2014 |

Tablo 24 2008–2009 Gelişim Planı Ödenek Talep Planı Tablosu

Bütün Yaklaşık Maliyetler, Mimarlık ve Mühendislik Hizmet Bedellerinin Hesabında Kullanılacak 2008 Yılı Yapı Yaklaşık Birim Maliyetleri Hakkında Tebliğdeki Fiyatlara Göre Öngörülmüştür. İlçelerde Açılması Planlanan Meslek Yüksekokulları Yatırım Programına Dâhil Edilmemiştir.



Kastamonu Üniversitesi Yerleşke Projesi

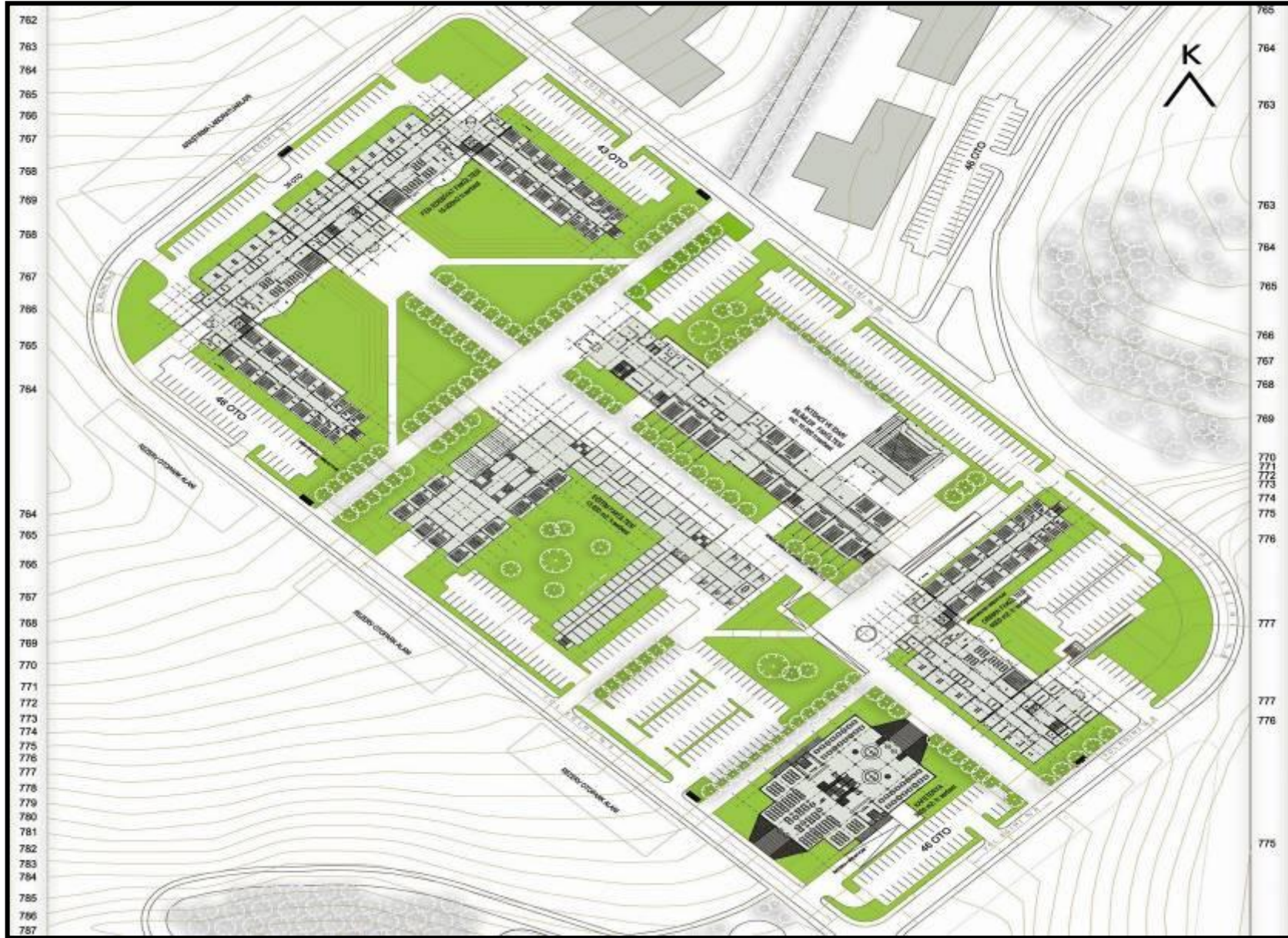


Şekil 13 Merkezi Dersliklerden Çeşitli Görüntüler

| BÖLÜM ADI | MAKALE | BİLDİRİ | KİTAP |
|-----------------------------------|---------------|----------------|--------------|
| Eğitim Fakültesi | 21 | | 3 |
| Fen Edebiyat Fakültesi | 9 | 3 | |
| Orman Fakültesi | 18 | 16 | 1 |
| Sağlık Yüksekokulu | | | |
| Kastamonu Meslek Yüksekokulu | 9 | 5 | 6 |
| Beden Eğitimi ve Spor Yüksekokulu | | | |
| TOPLAM | 57 | 24 | 10 |

Tablo 25 Yayınlar Tablosu





Kastamonu Üniversitesi Yerleşke Projesi

MALİ DURUM

Üniversitemiz; 5018 Sayılı Kamu Mali Yönetimi ve Kontrol Kanunu II sayılı cetvelde özel bütçeli idareler arasında sayılmıştır. Kendi öz gelirleri; basılı evrak, form satış geliri, 2.öğretim geliri ve kira gelirinden oluşmakta olup geri kalan kısım ise hazine tarafından karşılanmaktadır.

Kastamonu Üniversitesinin amaçları arasında buluna eğitim öğretim sürecini iyileştirmek adına ve stratejik eylemler arasında sayılan 2008-2014 gelişim planı ödenek talep planında belirtilen fakülte ve yüksekokullarının açılabilmesi için hazineden daha fazla yardım talep edilecektir.

01.12.2008 tarih ve 27071 sayılı Resmi Gazetede Kastamonu Üniversitesi Döner Sermaye Yönetmeliği yayınlanmıştır.02.01.2009 tarihi itibari ile de Kastamonu Üniversitesi Döner Sermaye İşletme Müdürlüğü kurulmuştur. 5018 sayılı kanunun geçici 11. Maddesinde genel yönetim kapsamında kamu idarelerine bağlı olarak kurulan Döner Sermaye İşletmelerinin bütçelerinin, ilgili idarenin bütçesi içinde yer alacağı belirtilmektedir. Ancak bu kanun kapsamında kamu idarelerinde kurulmuş bulunan Döner Sermaye İşletmeleri yeniden yapılandırılınca kadar, bu idarelerin bütçelerinin hazırlanması, uygulanması, sonuçlandırılması, muhasebe, kontrol ve denetimin Maliye Bakanlığınca yürürlüğe konulacak yönetmelikle belirlenecektir.

Kastamonu Üniversitesi Döner Sermaye İşletme Müdürlüğü Bütçe Tasarısı

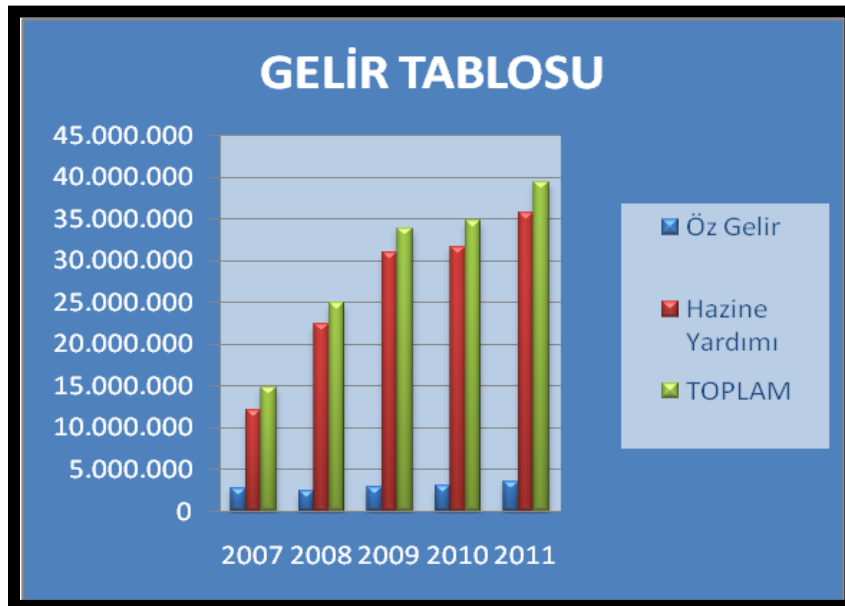
| 2009 | 2010 | 2011 |
|---------|---------|---------|
| 275.000 | 350.000 | 450.000 |

Tablo 26 Kastamonu Üniversitesi Döner Sermaye İşletme Müdürlüğü Bütçe Tasarısı

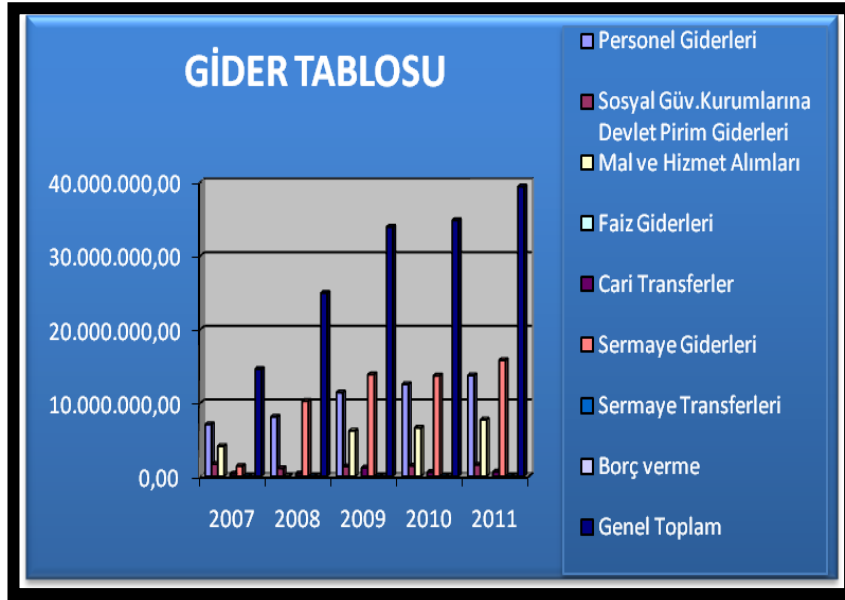
Üniversitemiz Döner Sermaye İşletme Müdürlüğü henüz yeni kurulmuş olup bütçe tasarısında öngörülen gelir tahminleri kurs ve seminer geliri olacaktır. Bu gelirlerin artırılması için Üniversitenin ilgili fakülte ve yüksekokullarından proje üretmeleri istenilecek ve gelecek talep doğrultusunda kurs ve seminer düzenlenmesi sağlanacaktır.

Tablo 27 Gelir Tablosu

| GELİR TABLOSU | | | | | |
|----------------|-------------------|-------------------|-------------------|-------------------|-------------------|
| | 2007 | 2008 | 2009 | 2010 | 2011 |
| Öz Gelir | 2.691.785 | 2.518.000 | 2.871.000 | 3.123.800 | 3.553.900 |
| Hazine Yardımı | 12.050.000 | 22.404.000 | 30.991.000 | 31.656.200 | 35.798.700 |
| TOPLAM | 14.741.785 | 24.922.000 | 33.876.000 | 34.780.000 | 39.352.000 |



Şekil 14 Gelir Tablosu Grafiği



Şekil 15 Gider Tablosu Grafiđi

| GİDER TABLOSU | | | | | |
|--|-------------|-------------|-------------|-------------|-------------|
| | 2007 | 2008 | 2009 | 2010 | 2011 |
| Personel Giderleri | 7.051.000 | 8.078.000 | 11.391.000 | 12.517.000 | 13.722.000 |
| Sosyal Gvenlik Kurumlarına Devlet Prim Giderleri | 1.668.000 | 1.068.000 | 1.329.400 | 1.434.000 | 1.546.000 |
| Mal ve Hizmet Alımları | 4.098.000 | 5,157.000 | 6.175.000 | 6.593.000 | 7.683.000 |
| Faiz Giderleri | | | | | |
| Cari Transferler | 352.000 | 374.000 | 1.152.000 | 562.000 | 615.000 |
| Sermaye Giderleri | 1.400.000 | 10.245.000 | 13.828.000 | 13.674.000 | 15.786.000 |
| Sermaye Transferleri | 0,00 | 0,00 | 0,00 | 0,00 | 0,00 |
| Borç verme | 0,00 | 0,00 | 0,00 | 0,00 | 0,00 |
| Genel Toplam | 14.569.000 | 24.922.000 | 33.876.000 | 34.780.000 | 39.352.000 |

Tablo 28 Gider Tablosu

FONKSİYONEL SINIFLANDIRMAYA GÖRE BÜTÇE TASARI

| | 2007 | 2008 | 2009 | 2010 | 2011 |
|---|-------------|-------------|-------------|-------------|-------------|
| GENEL KAMU HİZMETLERİ | 2.609.800 | 2.797.600 | 4.263.450 | 3.988.900 | 4.513.000 |
| SAVUNMA HİZMETLERİ | 48.200 | 54.200 | 75.000 | 81.800 | 89.800 |
| KAMU DÜZENİ VE GÜVENLİK HİZMETLERİ | 284.190 | 400.000 | 625.000 | 667.700 | 785.900 |
| DİNLENME KÜLTÜR VE DİN HİZMETLERİ | 314.200 | 611.700 | 766.000 | 1024.200 | 1202.700 |
| EĐİTİM HİZMETLER | 11.312.610 | 21.058.500 | 28.146.550 | 29.017.400 | 32.760.600 |
| TOPLAM | 14.569.000 | 24.922.000 | 33.876.000 | 34.780.000 | 39.352.000 |

Tablo 29 Fonksiyonel Sınıflandırmaya Göre Bütçe Tasarısı

9.2.EKONOMİK SINIFLANDIRMAYA GÖRE ÖDENEK TEKLİFLERİ İÇMALI (İKİNCİ DÜZEY)

BÜTÇE YILI: 2009 / Tasarı

(TL)

KURUM ADI: 38.56 - KASTAMONU ÜNİVERSİTESİ

BİRİM ADI: Kurum Geneli

| KODU | AÇIKLAMA | 2007 | | 2008 | | 2009 | 2010 | 2011 |
|-----------|---|------------------|------------------|------------------|----------------------|-------------------|-------------------|-------------------|
| | | KBÖ | HARCAMA | KBÖ | AĞUSTOS SONU HARCAMA | BÜTÇE TEKLİFİ | BÜTÇE TAHMİNİ | BÜTÇE TAHMİNİ |
| 01 | PERSONEL GİDERLERİ | 7.051.000 | 6.465.055 | 8.078.000 | 5.322.413 | 11.391.600 | 12.517.000 | 13.722.000 |
| 1 | MEMURLAR | 6.774.350 | 6.273.538 | 7.812.000 | 5.178.425 | 10.966.600 | 12.049.800 | 13.209.900 |
| 2 | SÖZLEŞMELİ PERSONEL | 56.650 | 69.512 | 216.000 | 143.988 | 335.000 | 368.200 | 403.600 |
| 3 | İŞÇİLER | 200.000 | 121.816 | 0 | 0 | 0 | 0 | 0 |
| 4 | GEÇİCİ PERSONEL | 20.000 | 188 | 50.000 | 0 | 90.000 | 99.000 | 108.500 |
| 5 | DİĞER PERSONEL | 0 | 0 | 0 | 0 | 0 | 0 | 0 |
| 7 | MİLLETVEKİLLERİ | 0 | 0 | 0 | 0 | 0 | 0 | 0 |
| 8 | CUMHURBAŞKANI ÖDENEĞİ | 0 | 0 | 0 | 0 | 0 | 0 | 0 |
| 9 | İSTİHBARAT PERSONELİ | 0 | 0 | 0 | 0 | 0 | 0 | 0 |
| 02 | SOSYAL GÜVENLİK KURUMLARINA DEVLET PRİMİ GİDERLERİ | 1.668.000 | 788.205 | 1.068.000 | 653.232 | 1.329.400 | 1.434.000 | 1.546.000 |
| 1 | MEMURLAR | 1.597.910 | 756.744 | 1.029.000 | 633.912 | 1.245.000 | 1.342.900 | 1.447.900 |
| 2 | SÖZLEŞMELİ PERSONEL | 11.190 | 5.270 | 29.000 | 19.320 | 66.000 | 71.200 | 76.700 |
| 3 | İŞÇİLER | 55.000 | 26.191 | 0 | 0 | 0 | 0 | 0 |
| 4 | GEÇİCİ PERSONEL | 3.900 | 0 | 10.000 | 0 | 18.400 | 19.900 | 21.400 |
| 5 | DİĞER PERSONEL | 0 | 0 | 0 | 0 | 0 | 0 | 0 |
| 7 | MİLLETVEKİLLERİ | 0 | 0 | 0 | 0 | 0 | 0 | 0 |
| 9 | İSTİHBARAT PERSONELİ | 0 | 0 | 0 | 0 | 0 | 0 | 0 |
| 03 | MAL VE HİZMET ALIM GİDERLERİ | 4.098.000 | 2.941.218 | 5.157.000 | 2.143.801 | 6.175.000 | 6.593.000 | 7.683.000 |
| 1 | ÜRETİME YÖNELİK MAL VE MALZEME ALIMLARI | 0 | 0 | 0 | 0 | 0 | 0 | 0 |
| 2 | TÜKETİME YÖNELİK MAL VE MALZEME ALIMLARI | 2.048.500 | 1.095.522 | 2.158.300 | 1.060.851 | 2.721.500 | 2.909.300 | 3.420.900 |
| 3 | YOLLUKLAR | 272.000 | 135.230 | 228.200 | 139.006 | 405.500 | 433.000 | 509.900 |
| 4 | GÖREV GİDERLERİ | 11.000 | 0 | 11.000 | 833 | 18.000 | 19.200 | 22.700 |
| 5 | HİZMET ALIMLARI | 999.700 | 1.009.313 | 1.413.900 | 585.039 | 1.786.500 | 1.908.100 | 2.247.000 |
| 6 | TEMSİL VE TANITMA GİDERLERİ | 67.500 | 0 | 61.500 | 0 | 51.000 | 54.400 | 64.000 |
| 7 | MENKUL MAL ALIM, BAKIM VE ONARIM GİDERLERİ | 506.400 | 175.741 | 465.500 | 60.496 | 294.000 | 313.200 | 370.000 |
| 8 | GAYRİMENKUL MAL BAKIM VE ONARIM GİDERLERİ | 192.900 | 164.521 | 232.600 | 123.777 | 295.500 | 315.800 | 372.500 |
| 9 | TEDAVİ VE CENAZE GİDERLERİ | 0 | 360.891 | 586.000 | 173.800 | 603.000 | 640.000 | 676.000 |
| 04 | FAİZ GİDERLERİ | 0 | 0 | 0 | 0 | 0 | 0 | 0 |
| 1 | KAMU İDARELERİNE ÖDENEN İÇ BORÇ FAİZ GİDERLERİ | 0 | 0 | 0 | 0 | 0 | 0 | 0 |

| | | | | | | | | | |
|-----------|---|---|-------------------|-------------------|-------------------|------------------|-------------------|-------------------|-------------------|
| | 2 | DİĞER İÇ BORÇ FAİZ GİDERLERİ | 0 | 0 | 0 | 0 | 0 | 0 | 0 |
| | 3 | DIŞ BORÇ FAİZ GİDERLERİ | 0 | 0 | 0 | 0 | 0 | 0 | 0 |
| 05 | | CARİ TRANSFERLER | 352.000 | 198.826 | 374.000 | 200.878 | 1.152.000 | 562.000 | 615.000 |
| | 1 | GÖREV ZARARLARI | 200.000 | 198.826 | 210.000 | 200.878 | 826.000 | 235.000 | 259.000 |
| | 2 | HAZİNE YARDIMLARI | 0 | 0 | 0 | 0 | 0 | 0 | 0 |
| | 3 | KAR AMACI GÜTMİYEN KURULUŞLARA YAPILAN TRANSFERLER | 142.000 | 0 | 149.000 | 0 | 310.000 | 310.000 | 338.000 |
| | 4 | HANE HALKINA YAPILAN TRANSFERLER | 10.000 | 0 | 10.000 | 0 | 11.000 | 12.000 | 13.000 |
| | 5 | DEVLET SOSYAL GÜVENLİK KURUMLARINDAN HANE HALKINA YAPILAN FAYDA ÖDEMELERİ | 0 | 0 | 0 | 0 | 0 | 0 | 0 |
| | 6 | YURTDIŞINA YAPILAN TRANSFERLER | 0 | 0 | 5.000 | 0 | 5.000 | 5.000 | 5.000 |
| | 8 | GELİRDEN AYRILAN PAYLAR | 0 | 0 | 0 | 0 | 0 | 0 | 0 |
| 06 | | SERMAYE GİDERLERİ | 1.400.000 | 1.494.884 | 10.245.000 | 1.081.369 | 13.828.000 | 13.674.000 | 15.786.000 |
| | 1 | MAMUL MAL ALIMLARI | 196.000 | 365.121 | 1.094.000 | 0 | 1.251.000 | 1.801.000 | 1.900.000 |
| | 2 | MENKUL SERMAYE ÜRETİM GİDERLERİ | 0 | 0 | 0 | 0 | 0 | 0 | 0 |
| | 3 | GAYRİ MADDİ HAK ALIMLARI | 50.000 | 204.230 | 100.000 | 0 | 199.000 | 299.000 | 450.000 |
| | 4 | GAYRİMENKUL ALIMLARI VE KAMULAŞTIRMASI | 0 | 0 | 0 | 0 | 750.000 | 0 | 0 |
| | 5 | GAYRİMENKUL SERMAYE ÜRETİM GİDERLERİ | 1.004.000 | 845.058 | 8.549.000 | 1.047.867 | 10.800.000 | 10.700.000 | 11.750.000 |
| | 6 | MENKUL MALLARIN BÜYÜK ONARIM GİDERLERİ | 0 | 0 | 0 | 0 | 0 | 0 | 0 |
| | 7 | GAYRİMENKUL BÜYÜK ONARIM GİDERLERİ | 150.000 | 80.476 | 502.000 | 33.503 | 828.000 | 874.000 | 1.686.000 |
| | 8 | STOK ALIMLARI | 0 | 0 | 0 | 0 | 0 | 0 | 0 |
| | 9 | DİĞER SERMAYE GİDERLERİ | 0 | 0 | 0 | 0 | 0 | 0 | 0 |
| 07 | | SERMAYE TRANSFERLERİ | 0 | 0 | 0 | 0 | 0 | 0 | 0 |
| | 1 | YURTIÇİ SERMAYE TRANSFERLERİ | 0 | 0 | 0 | 0 | 0 | 0 | 0 |
| | 2 | YURTDIŞI SERMAYE TRANSFERLERİ | 0 | 0 | 0 | 0 | 0 | 0 | 0 |
| 08 | | BORÇ VERME | 0 | 0 | 0 | 0 | 0 | 0 | 0 |
| | 1 | YURTIÇİ BORÇ VERME | 0 | 0 | 0 | 0 | 0 | 0 | 0 |
| | 2 | YURTDIŞI BORÇ VERME | 0 | 0 | 0 | 0 | 0 | 0 | 0 |
| | | TOPLAM | 14.569.000 | 11.888.187 | 24.922.000 | 9.401.694 | 33.876.000 | 34.780.000 | 39.352.000 |

Tablo 30 Ödenek Teklifleri İcmali Tablosu

9.3.FONKSİYONEL VE EKONOMİK SINIFLANDIRMA DÜZEYİNDE 2009 YILI BÜTÇE TEKLİFİ

BÜTÇE YILI: 2009

KURUM ADI: 38.56 - KASTAMONU ÜNİVERSİTESİ

(TL)

| KODU | AÇIKLAMA | 01 | 02 | 03 | 04 | 05 | 06 | 07 | 08 | 09 | TOPLAM |
|------|---|--------------------|----------------------------------|------------------------------|----------------|------------------|-------------------|----------------------|------------|-----------------|------------|
| | | PERSONEL GİDERLERİ | SOS. GÜV. KUR. DEVLET PRİMİ GİD. | MAL VE HİZMET ALIM GİDERLERİ | FAİZ GİDERLERİ | CARİ TRANSFERLER | SERMAYE GİDERLERİ | SERMAYE TRANSFERLERİ | BORÇ VERME | YEDEK ÖDENEKLER | |
| 01 | GENEL KAMU HİZMETLERİ | 1.901.000 | 317.450 | 809.000 | 0 | 1.136.000 | 100.000 | 0 | 0 | 0 | 4.263.450 |
| 02 | SAVUNMA HİZMETLERİ | 53.500 | 10.000 | 11.500 | 0 | 0 | 0 | 0 | 0 | 0 | 75.000 |
| 03 | KAMU DÜZENİ VE GÜVENLİK HİZMETLERİ | 0 | 0 | 625.000 | 0 | 0 | 0 | 0 | 0 | 0 | 625.000 |
| 04 | EKONOMİK İŞLER VE HİZMETLER | 0 | 0 | 0 | 0 | 0 | 0 | 0 | 0 | 0 | 0 |
| 05 | ÇEVRE KORUMA HİZMETLERİ | 0 | 0 | 0 | 0 | 0 | 0 | 0 | 0 | 0 | 0 |
| 06 | İSKAN VE TOPLUM REFAHI HİZMETLERİ | 0 | 0 | 0 | 0 | 0 | 0 | 0 | 0 | 0 | 0 |
| 07 | SAĞLIK HİZMETLERİ | 0 | 0 | 0 | 0 | 0 | 0 | 0 | 0 | 0 | 0 |
| 08 | DİNLENME, KÜLTÜR VE DİN HİZMETLERİ | 87.000 | 15.000 | 36.000 | 0 | 0 | 628.000 | 0 | 0 | 0 | 766.000 |
| 09 | EĞİTİM HİZMETLERİ | 9.350.100 | 986.950 | 4.693.500 | 0 | 16.000 | 13.100.000 | 0 | 0 | 0 | 28.146.550 |
| 10 | SOSYAL GÜVENLİK VE SOSYAL YARDIM HİZMETLERİ | 0 | 0 | 0 | 0 | 0 | 0 | 0 | 0 | 0 | 0 |
| | GENEL TOPLAM | 11.391.600 | 1.329.400 | 6.175.000 | 0 | 1.152.000 | 13.828.000 | 0 | 0 | 0 | 33.876.000 |

Tablo 31 2009 Yılı Bütçe Teklifi Tablosu

9.4.FONKSİYONEL VE EKONOMİK SINIFLANDIRMA DÜZEYİNDE 2010 YILI BÜTÇE TEKLİFİ

BÜTÇE YILI: 2009

KURUM ADI: 38.56 - KASTAMONU ÜNİVERSİTESİ

(TL)

| KODU | AÇIKLAMA | 01 | 02 | 03 | 04 | 05 | 06 | 07 | 08 | 09 | TOPLAM |
|------|---|--------------------|----------------------------------|------------------------------|----------------|------------------|-------------------|----------------------|------------|-----------------|-------------------|
| | | PERSONEL GİDERLERİ | SOS. GÜV. KUR. DEVLET PRİMİ GİD. | MAL VE HİZMET ALIM GİDERLERİ | FAİZ GİDERLERİ | CARİ TRANSFERLER | SERMAYE GİDERLERİ | SERMAYE TRANSFERLERİ | BORÇ VERME | YEDEK ÖDENEKLER | |
| 01 | GENEL KAMU HİZMETLERİ | 2.089.100 | 342.500 | 862.300 | 0 | 545.000 | 150.000 | 0 | 0 | 0 | 3.988.900 |
| 02 | SAVUNMA HİZMETLERİ | 58.800 | 10.800 | 12.200 | 0 | 0 | 0 | 0 | 0 | 0 | 81.800 |
| 03 | KAMU DÜZENİ VE GÜVENLİK HİZMETLERİ | 0 | 0 | 667.700 | 0 | 0 | 0 | 0 | 0 | 0 | 667.700 |
| 04 | EKONOMİK İŞLER VE HİZMETLER | 0 | 0 | 0 | 0 | 0 | 0 | 0 | 0 | 0 | 0 |
| 05 | ÇEVRE KORUMA HİZMETLERİ | 0 | 0 | 0 | 0 | 0 | 0 | 0 | 0 | 0 | 0 |
| 06 | İSKÂN VE TOPLUM REFAHI HİZMETLERİ | 0 | 0 | 0 | 0 | 0 | 0 | 0 | 0 | 0 | 0 |
| 07 | SAĞLIK HİZMETLERİ | 0 | 0 | 0 | 0 | 0 | 0 | 0 | 0 | 0 | 0 |
| 08 | DİNLENME, KÜLTÜR VE DİN HİZMETLERİ | 95.700 | 16.200 | 38.300 | 0 | 0 | 874.000 | 0 | 0 | 0 | 1.024.200 |
| 09 | EĞİTİM HİZMETLERİ | 10.273.400 | 1.064.500 | 5.012.500 | 0 | 17.000 | 12.650.000 | 0 | 0 | 0 | 29.017.400 |
| 10 | SOSYAL GÜVENLİK VE SOSYAL YARDIM HİZMETLERİ | 0 | 0 | 0 | 0 | 0 | 0 | 0 | 0 | 0 | 0 |
| | GENEL TOPLAM | 12.517.000 | 1.434.000 | 6.593.000 | 0 | 562.000 | 13.674.000 | 0 | 0 | 0 | 34.780.000 |

Tablo 32 Yılı Bütçe Teklifi Tablosu

9.5.FONKSİYONEL VE EKONOMİK SINIFLANDIRMA DÜZEYİNDE 2011 YILI BÜTÇE TEKLİFİ

BÜTÇE YILI: 2011

KURUM ADI: 38.56 - KASTAMONU ÜNİVERSİTESİ

(TL)

| KODU | AÇIKLAMA | 01 | 02 | 03 | 04 | 05 | 06 | 07 | 08 | 09 | TOPLAM |
|------|---|--------------------|----------------------------------|------------------------------|----------------|------------------|-------------------|----------------------|------------|-----------------|-------------------|
| | | PERSONEL GİDERLERİ | SOS. GÜV. KUR. DEVLET PRİMİ GİD. | MAL VE HİZMET ALIM GİDERLERİ | FAİZ GİDERLERİ | CARİ TRANSFERLER | SERMAYE GİDERLERİ | SERMAYE TRANSFERLERİ | BORÇ VERME | YEDEK ÖDENEKLER | |
| 01 | GENEL KAMU HİZMETLERİ | 2.290.100 | 369.200 | 1.006.700 | 0 | 597.000 | 250.000 | 0 | 0 | 0 | 4.513.000 |
| 02 | SAVUNMA HİZMETLERİ | 64.400 | 11.600 | 13.800 | 0 | 0 | 0 | 0 | 0 | 0 | 89.800 |
| 03 | KAMU DÜZENİ VE GÜVENLİK HİZMETLERİ | 0 | 0 | 785.900 | 0 | 0 | 0 | 0 | 0 | 0 | 785.900 |
| 04 | EKONOMİK İŞLER VE HİZMETLER | 0 | 0 | 0 | 0 | 0 | 0 | 0 | 0 | 0 | 0 |
| 05 | ÇEVRE KORUMA HİZMETLERİ | 0 | 0 | 0 | 0 | 0 | 0 | 0 | 0 | 0 | 0 |
| 06 | İSKAN VE TOPLUM REFAHI HİZMETLERİ | 0 | 0 | 0 | 0 | 0 | 0 | 0 | 0 | 0 | 0 |
| 07 | SAĞLIK HİZMETLERİ | 0 | 0 | 0 | 0 | 0 | 0 | 0 | 0 | 0 | 0 |
| 08 | DİNLENME, KÜLTÜR VE DİN HİZMETLERİ | 104.800 | 17.500 | 44.400 | 0 | 0 | 1.036.000 | 0 | 0 | 0 | 1.202.700 |
| 09 | EĞİTİM HİZMETLERİ | 11.262.700 | 1.147.700 | 5.832.200 | 0 | 18.000 | 14.500.000 | 0 | 0 | 0 | 32.760.600 |
| 10 | SOSYAL GÜVENLİK VE SOSYAL YARDIM HİZMETLERİ | 0 | 0 | 0 | 0 | 0 | 0 | 0 | 0 | 0 | 0 |
| | GENEL TOPLAM | 13.722.000 | 1.546.000 | 7.683.000 | 0 | 615.000 | 15.786.000 | 0 | 0 | 0 | 39.352.000 |

Tablo 33 2011 Yılı Bütçe Teklifi Tablosu

9.6.FONKSİYONEL SINIFLANDIRMAYA GÖRE ÖDENEK TEKLİFLERİ İCMALİ (BİRİNCİ DÜZEY)

BÜTÇE YILI: 2009 / Tasarı

KURUM ADI: 38.56 - KASTAMONU ÜNİVERSİTESİ

BİRİM ADI: Kurum Geneli

(TL)

| KODU | AÇIKLAMA | 2007 | | 2008 | | | 2009 | 2010 | 2011 |
|------|---|-------------------|-------------------|-------------------|----------------------|-------------------------|-------------------|-------------------|-------------------|
| | | KBÖ | HARCAMA | KBÖ | AĞUSTOS SONU HARCAMA | YILSONU HARCAMA TAHMİNİ | BÜTÇE TEKLİFİ | BÜTÇE TAHMİNİ | BÜTÇE TAHMİNİ |
| 01 | GENEL KAMU HİZMETLERİ | 2.609.800 | 1.428.515 | 2.797.600 | 1.388.139 | 60.000 | 4.263.450 | 3.988.900 | 4.513.000 |
| 02 | SAVUNMA HİZMETLERİ | 48.200 | 20.855 | 54.200 | 21.432 | 0 | 75.000 | 81.800 | 89.800 |
| 03 | KAMU DÜZENİ VE GÜVENLİK HİZMETLERİ | 284.190 | 2.589 | 400.000 | 0 | 0 | 625.000 | 667.700 | 785.900 |
| 04 | EKONOMİK İŞLER VE HİZMETLER | 0 | 0 | 0 | 0 | 0 | 0 | 0 | 0 |
| 05 | ÇEVRE KORUMA HİZMETLERİ | 0 | 0 | 0 | 0 | 0 | 0 | 0 | 0 |
| 06 | İSKAN VE TOPLUM REFAHI HİZMETLERİ | 0 | 0 | 0 | 0 | 0 | 0 | 0 | 0 |
| 07 | SAĞLIK HİZMETLERİ | 0 | 0 | 0 | 0 | 0 | 0 | 0 | 0 |
| 08 | DİNLENME, KÜLTÜR VE DİN HİZMETLERİ | 314.200 | 52.990 | 611.700 | 31.200 | 0 | 766.000 | 1.024.200 | 1.202.700 |
| 09 | EĞİTİM HİZMETLERİ | 11.312.610 | 10.383.237 | 21.058.500 | 7.960.923 | 8.131.000 | 28.146.550 | 29.017.400 | 32.760.600 |
| 10 | SOSYAL GÜVENLİK VE SOSYAL YARDIM HİZMETLERİ | 0 | 0 | 0 | 0 | 0 | 0 | 0 | 0 |
| | GENEL TOPLAM | 14.569.000 | 11.888.187 | 24.922.000 | 9.401.694 | 8.191.000 | 33.876.000 | 34.780.000 | 39.352.000 |

Tablo 34 Ödenek Teklifleri İcmali Tablosu



10.STRATEJİK GÖSTERGELER

10.1.Amaç: Yerel kilitlenmeleri kırmak için kararlı ve bağılıkların yaratıcısı bir üniversite olmak ve yerelle bütünleşen bir üniversite olmak

Hedef 1: 2010 yılına kadar Yerel Kalkınma Çalışmaları Merkezini kurma

Performans Göstergeleri:

- ◆ Ar-Ge biriminde yer alan personel sayısı
- ◆ Eğitim çalışmalarına katılan personel sayısı
- ◆ Eğitim çalışmalarında alınan seminer sayısı
- ◆ Yerel düzeyde hazırlanan proje sayısı
- ◆ Esnafa yönelik gerçekleştirilen eğitim faaliyetlerin sayısı
- ◆ KOBİ'lere yönelik gerçekleştirilen eğitim faaliyetlerin sayısı
- ◆ Engellilere yönelik eğitim çalışmalarının sayısı
- ◆ Yeni girişimcilere yönelik eğitim çalışmalarının sayısı
- ◆ Projelerde görev alan öğretim üyesi sayısı
- ◆ Üniversite bazında yaratılan sosyal teknoloji sayısı

Hedef 2: Gündelik hayatla bütünleşme

Performans Göstergeleri

- ◆ Yerel halka yönelik tiyatro gösterisi, sinema günleri, vb. etkinliklerin sayısı
- ◆ Kastamonu halkının yerleşke içindeki yararlanabileceği halk kütüphanesi sayısı
- ◆ Halk kütüphanesinden yararlanan Kastamonu halkının haftalık, aylık ve yıl içindeki sayısı

Hedef 3: Girişimcilikte bütünleşen bir üniversite olma

Performans Göstergeleri:

- ◆ Tekno-Tasarım Parkında yer alan işletme sayısı
- ◆ Tekno- Tasarım Parkında yer alan işletmelerle yürütülen ortak proje sayısı
- ◆ Meslek yüksekokulu ve meslek yüksekokulları bünyesinde açılacak yeni bölüm sayısı
- ◆ Meslek yüksekokulu ve meslek yüksekokulları bünyesinde açılacak yeni bölümlerde okuyacak öğrenci sayısı

10.2.Amaç: Mimari sermayeye katkıda bulunan bir üniversite olma

Hedef 1: Geleneksel kent dokusu ve mimari yapılanması bakımından üstünlükleri olan Kastamonu'nun bu yapısına katkıda bulunacak bir üniversite yerleşkesinin oluşturulması

Performans Göstergeleri:

- ◆ Üniversite yerleşkesinde inşaa edilen akademik birimlerin sayısı
- ◆ Üniversite yerleşkesinde inşaa edilen sosyal tesislerin sayısı

10.3.Amaç: Disiplinler arası formülasyonlarda yenilikçi bir üniversite olma

Hedef 1: Disiplinler arası bir eğitim altyapısıyla öncülüğe yol açan özgün bilginin yaratılmasını ve yayılmasını sağlanması

Performans göstergeleri:

- ◆ Yeni açılan bölümlerin sayısı
- ◆ Yeni bölümlerde okuyan öğrenci sayısı
- ◆ Lisans düzeyinde disiplinler arası eğitim programlarının sayısı

10.4.Amaç: Yereli aşan bölgesel güç haline gelmeyi amaçlayan bir üniversite olma

Hedef 1: Bölgede yakın kentlerle ve üniversitelerle işbirliğinin artırılması

Performans göstergeleri:

- ◆ Bölge bazında düzenlenecek çalıştay, kongre, konferans, sempozyum ve panel gibi bilimsel etkinliklere katılım gösterecek kentler ve üniversitelerin sayısındaki artış oranı
- ◆ Bölge bazında düzenlenecek çalıştay, kongre, konferans, sempozyum ve panel gibi bilimsel etkinliklere katılım bilim adamlarının sayısındaki artış oranı
- ◆ Bölge sorunlarına çözüm getirecek projelerin sayısı
- ◆ İş bulan mezunların sayısı

10.5.Amaç: Eğitim-Öğretim Sürecini İyileştirmek

Hedef 1: Fakülte, derslik, laboratuvar, atölye, sosyal tesis vb. yatırımlarının artırılması.

Performans Göstergeleri

- ◆ Yapımı tamamlanan araştırma-uygulama alanları, sosyal tesislerin sayısı
- ◆ Fakülte, derslik, laboratuvar, atölye, sosyal tesis vb. yatırımlarının yüzdesi
- ◆ Mevcut derslik, laboratuvar, atölye vb yapılan iyileştirmeler
- ◆ İktisat, güzel sanatlar, hukuk, veterinerlik fakültesinin, iletişim ve mühendislik fakültesinin stratejik plan sürecinde bitirilmesi.
- ◆ Araç, Abana, İhsangazi, Taşköprü, Tosya MYO binalarının hedeflenen yılda (2009-2010) açılması.
- ◆ Engelli öğrenciler için yapılan düzenlemelerin sayısı

Hedef 2: Akademik birimlerin derslik, eğitim araç-gereç ve eğitim teknolojisi ihtiyaçlarının giderilmesi.

Performans Göstergeleri

- ◆ İyileştirilen derslik sayısı.
- ◆ Enstitü, bölüm/Anabilim dalı/Ana sanat birimlerinin karşılanan öğretim araç-gereç ve teknoloji türü ve sayısı.
- ◆ Üniversite tarafından karşılanan öğretim araç-gereç ve teknoloji türü ve sayısı.
- ◆ Öğretim elemanlarına öğretim araç-gereç ve teknolojisini kullanma yeterliği konusunda verilen eğitimin türü ve sayısı
- ◆ Açılan dil laboratuvarı sayısı.
- ◆ Akıllı sınıf uygulamasına geçilen derslik sayısı

Hedef 3: Öğretim programlarının ulusal ve uluslararası ihtiyaca yanıt verecek biçimde düzenlenmesi/güncellenmesi

Performans Göstergeleri

- ◆ Web ortamına aktarılan derslerin türü ve sayısı.
- ◆ Uluslararası ders programı kapsamında ders veren öğretim elemanı sayısı/yüzdesi
- ◆ Erasmus programı kapsamında değişim yapılan program ve öğrenci sayı/yüzdesi.
- ◆ Akreditesi sağlanan programların türü ve sayısı.
- ◆ Uzaktan öğretimi sağlanan programların sayısı.
- ◆ Fakülte/MYO okutulan derslerin, internet ortamına aktarılma yüzdesi.
- ◆ Engelli öğrenciler için öğretimde yapılan düzenlemeler (Hazırlanan konuşan kitap sayısı, eğitim verilen öğretim elemanı yüzdesi.

Hedef 4: Öğretim elemanı niteliğinin artırılması

Performans Göstergeleri

- ◆ Öğretim elemanı başına düşen öğrenci sayısı.
- ◆ Öğretim elemanlarının araştırma sayısı
- ◆ Öğretim elemanlarına verilen araştırma desteğinin türü ve sayısı
- ◆ Bölüm/anabilim/anasanat dallarının karşılanan öğretim elemanı sayı/yüzdesi
- ◆ Akademik unvana göre öğretim üyesi sayısı.
- ◆ Akademik personele verilen hizmetiçi eğitim türü ve sayısı.
- ◆ Ulusal ve uluslararası değişimi sağlanan öğretim üyesi sayısı

Hedef 5: Öğrenci niteliğinin artırılması

Performans Göstergeleri

- ◆ Ulusal ve uluslararası öğrenci değişim programından yararlanan öğrenci sayısı.
- ◆ Bursla desteklenen öğrenci sayısı.
- ◆ Yurtdışı staja gönderilen öğrenci sayısı.
- ◆ Toplumsal ve global sorunları konu alan tez sayısı.
- ◆ Ulusal kuruluşlarca desteklenen tez sayısı.
- ◆ Uzaktan öğretimi sağlanan lisansüstü program sayısı.

10.6.Amaç: Araştırma-Geliştirme Sürecini İyileştirmek

Hedef 1: 2014 yılı sonuna kadar ulusal ve uluslararası proje sayısının artırılması

Performans Göstergeleri

- ◆ AB ülkeleriyle yürütülen proje sayısı
- ◆ Bilimsel Araştırma Projesiyle (BAP) desteklenen araştırma sayısı
- ◆ TÜBİTAK ve DPT tarafından desteklenen araştırma sayısı.
- ◆ TÜBİTAK ve DPT'den araştırma teşviki alan öğretim üyesi sayısı
- ◆ Yerel yönetim, sanayi kuruluşları ve meslek odaları tarafından desteklenen araştırma sayısı.
- ◆ Araştırma projesinde çalıştırılacak ücretli eleman sayısı.
- ◆ Proje ödülü alan öğretim üyesi sayısı.

Hedef 2: Ulusal ve uluslararası yayınların artırılması.

Performans Göstergeleri

- ◆ Yayın destek talebi karşılanan akademik birim tür ve sayısı.
- ◆ Uluslararası indeksli/hakemli dergilerde yayınlanan makale sayısı.
- ◆ Ulusal hakemli dergilerde yayınlanan makale sayısı.
- ◆ Uluslararası yayın teşvik ödülü alan öğretim üyesi sayısı.
- ◆ Uluslararası yayın ödülü alan öğretim üyesi sayısı.
- ◆ Üniversite tarafından basılan tez ve kitap sayısı.

Hedef 3: Ulusal ve uluslararası bilimsel toplantı sayısının artırılması.

Performans Göstergeleri

- ◆ Toplantı talebi (maddi destek) karşılanan akademik birimlerin yüzdesi.
- ◆ TÜBİTAK ve TÜBA tarafından desteklenen bilimsel toplantı sayısı
- ◆ Ulusal ve Uluslararası bilimsel toplantıya katılan öğretim üye sayı ve yüzdesi.
- ◆ Uluslararası toplantıya katılımı nedeniyle teşvik ödülü alan öğretim üye sayısı.
- ◆ Üniversite bünyesinde düzenlenen bilimsel toplantı sayısı.



10.7.Amaç: İdari ve Destek Sürecini İyileştirmek

Hedef 1: Akademik ve idari personelin çalışma ortamlarının iyileştirilmesi

Performans Göstergeleri:

- ◆ Fiziki ve teknolojik olanaklara kavuşturulan idari birim sayısı
- ◆ Fiziki ve teknolojik olanaklara kavuşturulan akademik birim sayısı
- ◆ Memnuniyet anketi sonuçları
- ◆ Kampus içinde günlük ihtiyaçların karşılanması için yapılan restaurant, kafeterya, market gibi fiziki birimlerin sayısı ve kullanım oranı

Hedef 2: İdari personelin iş doyumlarının yükseltilmesi, nicelik ve niteliklerinin artırılması

Performans göstergeleri:

- ◆ Düzenlenen seminer, konferans, kurs vb. etkinliklere katılan akademik ve idari personel sayısı ve yüzdesi
- ◆ Düzenlenen seminer, konferans, kurs vb. etkinliklerin her birinin sayısı ve yüzdesi
- ◆ Sosyal etkinliklerin sayısı ve katılım oranı
- ◆ Memnuniyet anketi sonuçları
- ◆ Her bir idari birimlerde görev alan personel sayısı

Hedef 3: Kütüphane hizmetlerinin yeterliliğinin artırılması

Performans göstergeleri:

- ◆ Kütüphanede takip edilen basılı ve veri tabanları ile ulaşılabilen tam metin elektronik periyodik dergi sayısı
- ◆ Öğrenci başına düşen üniversite kütüphanesindeki kitap sayısı
- ◆ Kütüphanenin haftalık ortalama hizmet süresi

Hedef 4: Dokümantasyon hizmetlerinin yeterliliğinin artırılması

Performans göstergeleri:

- ◆ Değişik tür ve kategorideki dokümanları elektronik olarak kaydedilmesi ve indekslenmesi
- ◆ Tanımlanan iş akışları ile dokümanların kurum içi dolaşımının yönetilmesi ve izlenmesi
- ◆ Dokümanları elektronik arşiv içinde güvenli biçimde saklanması
- ◆ Gerekliğinde arşive hızlı ve etkin biçimde ulaşım sağlanması

Hedef 5: Bilgi işlem ve haberleşme hizmetlerinin iyileştirilmesi

Performans göstergeleri:

- ◆ Akademik birimlerde kurulan bilgisayar laboratuvarları
- ◆ Bilgisayar laboratuvarında bulunan bilgisayar sayısı
- ◆ Bilgisayar laboratuvarlarından yararlanan öğrenci sayısı
- ◆ Web ana sayfasının aldığı yıllık ziyaretçi sayısı
- ◆ Ortalama yıllık internet bağlantı kullanım kapasitesi
- ◆ Ana sunucu Web sitesi büyüklüğü

Hedef 6: Öğrencilere yönelik sosyal, kültürel ve sportif çalışmalarının nicelik ve nitelik açısından geliştirilmesi

Performans Göstergeleri:

- ◆ Desteklenen sosyal, kültürel faaliyetlerinin sayısı
- ◆ Desteklenen öğrenci spor faaliyeti sayısı
- ◆ Sosyal, kültürel faaliyetlere katılan öğrenci sayısı
- ◆ Sosyal, kültürel ve spor faaliyetlerine danışmanlık yapan öğretim elemanı sayısı
- ◆ Kazanılan ulusal derece sayısı
- ◆ Kazanılan uluslararası derece sayısı

2007,2008,2009,2010,2011 yılları itibariyle bütçeden eğitime ayrılan pay yaklaşık olarak %77,648, %84,497, %83,086, %83,431, %83,250 olmuştur.

Hedef 7: Sağlık, Danışmanlık, Barınma ve Burs hizmetlerinin artırılması

Performans Göstergeleri:

- ◆ Verilen Sağlık Hizmeti Sayısı
- ◆ Yurt hizmetinden yararlanan öğrenci sayısı
- ◆ Sağlık hizmetlerinden yararlanan öğrenci oranı
- ◆ Yurt hizmetinden yararlanan öğrenci oranı
- ◆ Sağlık danışmanlığı hizmeti sayısı
- ◆ Sağlık danışmanlığından yararlanan öğrenci oranı
- ◆ Burs hizmetinden yararlanan öğrenci sayısı
- ◆ Burs hizmetinden yararlanan öğrenci oranı
- ◆ Yurt hizmetinden yararlanan öğrenci sayısı

10.8.Amaç: Hizmet Sürecini İyileştirmek

Hedef 1: Toplumaya Yönelik Hizmetlerin İyileştirilmesi

Performans Göstergeleri:

- ◆ Toplumaya katkı amaçlı düzenlenen sosyal etkinlik, bilimsel etkinlik ve kültürel etkinlik sayısı
- ◆ Üniversitenin faaliyetleriyle ilgili olarak basında çıkan haber sayısı
- ◆ Faaliyet sayısı/öğretim üyesi sayısı
- ◆ Faaliyet sayısı/ faaliyete katılan öğretim üyesi sayısı
- ◆ Kamu kuruluşları, yerel yönetimlerle, meslek örgütleriyle, diğer üniversitelerle, sivil toplum örgütleriyle, uluslar arası örgütlerle ortaklaşa düzenlenen faaliyet sayısı

Hedef 2: Tanıtım faaliyetlerinin başlatılması ve geliştirilmesi

Performans Göstergeleri:

- ◆ Durum belirleme çalışması
- ◆ Tanıtım malzemeleri
- ◆ Tanıtıma yönelik her bir faaliyet sayısı

Hedef 3: Mezunlarla ilişkilerin geliştirilmesi

Performans Göstergeleri:

- ◆ Mezunlar derneğinin oluşturulması
- ◆ Üye sayısı
- ◆ Web sitesi yıllık ziyaretçi sayısı
- ◆ Lokal oluşturulması
- ◆ Lokalde mezunlara yönelik olarak düzenlenen faaliyet sayısı
- ◆ Lokalde öğrencilere yönelik düzenlenen faaliyet sayısı
- ◆ Fon yaratılmasına yönelik faaliyet sayısı ve artış oranı
- ◆ Fonlar dâhilinde burs verilen öğrenci sayısı ve artış oranı
- ◆ Fonlar dâhilinde düzenlenen yardım faaliyeti ve artış oranı