



KASTAMONU  
ÜNİVERSİTESİ



# 2022 YILI YATIRIM PROGRAMI İZLEME VE DEĞERLENDİRME RAPORU



# 2022 YILI YATIRIM PROGRAMI İZLEME VE DEĞERLENDİRME RAPORU

Strateji Geliştirme Daire Başkanlığı

[www.kastamonu.edu.tr](http://www.kastamonu.edu.tr)

Mart 2023

## ÜST YÖNETİCİ SUNUŞU



Kastamonu Üniversitesi, 5467 sayılı Kanunla 01 Mart 2006 tarihinde kurulmuştur. Üniversitemiz kurulduğu yıldan bu yana gerek eğitim-öğretimi, akademik kadrosu, idari kadrosu ve eğitim alt yapısı ile gerekse öğrencilerine sağladığı sosyal ve kültürel imkanlarıyla ülkemizdeki gelişmiş üniversiteler arasında yerini alma yolunda önemli adımlar atmıştır. Her geçen yıl gelişmekte olan Üniversitemiz, önümüzdeki dönemlerde gelişmesini tamamlama, eğitim-öğretim, araştırma-geliştirme, topluma hizmet alanlarında daha etkin, verimli ve yenilikçi bir üniversite olma yolunda çalışmalarını artırarak devam edecektir.

16 yıllık akademik ve kurumsal bir geçmişe sahip olan Kastamonu Üniversitesi, toplam 28.153 öğrencisi, 923 akademik personeli, 10 yabancı uyruklu sözleşmeli personel, 372 idari, 94 sözleşmeli personel ve 266 işçisi olmak üzere toplam 1.665 personeli ile 15 fakülte, 3 enstitü, 2 yüksekokul, 13 meslek yüksekokulu, 24 araştırma ve uygulama merkezi, 3 bölüm ve 17 koordinatörlük ile 16 kampüs alanında eğitim öğretim, araştırma geliştirme ve topluma hizmet etme çalışmalarına devam etmektedir.

Üniversitemizde yapılan yatırımlara ilişkin bilgiler bu raporun içeriğini oluşturmakta olup Üniversitemiz 2022 Yılı Yatırım İzleme ve Değerlendirme Raporu; doğruluk, şeffaflık ve hesap verilebilirlik ilkeleri kapsamında, 5018 Sayılı Kamu Mali Yönetimi ve Kontrol Kanunu'nun 25' inci maddesi ile Strateji Geliştirme Birimlerinin Çalışma Usul ve Esasları Hakkındaki Yönetmeliğin 24' üncü maddesi uyarınca hazırlanmış ilgili kurumların ve kamuoyunun bilgisine sunulmuştur. Emeği geçen ve yatırımlarla ilgili faaliyetleri yürüten bütün personelimize teşekkür eder, çalışmalarında başarılar dilerim.

Ahmet Hamdi TOPAL

Rektör

## İÇİNDEKİLER

<b>ÜST YÖNETİCİ SUNUŞ</b>	<b>2</b>
<b>1- GENEL DEĞERLENDİRME</b>	<b>5</b>
<b>A. Misyon, Vizyon, Temel Değerler ve Kalite Politikamız</b>	<b>5</b>
<b>B. Stratejik Planda Yer Alan Amaç ve Hedefler</b>	<b>6</b>
<b>C. Kuruluş Yatırımların Finansman Kaynakları</b>	<b>7</b>
<b>1.Üniversitemiz 2022 Yılı Ödenekleri</b>	<b>7</b>
<b>D. Mevcut Üretim Kapasitesi</b>	<b>9</b>
<b>1.Taşınmazlar</b>	<b>9</b>
<b>2.Taşınırlar</b>	<b>11</b>
<b>3.Kütüphane Kaynakları</b>	<b>12</b>
<b>4.İnsan Kaynakları</b>	<b>13</b>
<b>5.Eğitim-Öğretim Hizmetleri</b>	<b>13</b>
<b>E. 2022 Yılı Yatırımlarıyla Hedeflenen Ve Gerçekleşen Kapasite Artışı</b>	<b>14</b>
<b>F. 2022 Yılı Yatırım Uygulamaları</b>	<b>17</b>
<b>1.Genel Yatırım Uygulama Durumu</b>	<b>17</b>
<b>2.Yatırım Uygulamalarında Karşılaşılan Temel Sorunlar</b>	<b>18</b>
<b>2- 2022 YILI PROJE UYGULAMALARI</b>	<b>19</b>
<b>1. Eğitim-Yükseköğretim Sektörü</b>	<b>19</b>
<b>2. Eğitim-Beden Eğitimi Ve Spor Sektörü</b>	<b>28</b>
<b>3. DKH Sosyal-Teknolojik Araştırma Sektörü</b>	<b>28</b>
<b>4.Sağlık Sektörü</b>	<b>29</b>
<b>3- ÖNERİLER</b>	<b>29</b>

## TABLO VE GRAFİK DİZİNİ

Tablo 1. 2022 Yılında Ekonomik Sınıflandırmanın Birinci Düzeyine Göre Ödenek ve Harcama Tutarı Dağılımı	7
Tablo 2. Sektör Bazında Yatırım Ödeneklerinin Dağılımı Ve Harcama Tutarları	8
Tablo 3. Kastamonu Üniversitesi Taşınmazlarının (Arazi/Arsa) Dağılımı	10
Tablo 4. Kastamonu Üniversitesi Kapalı Alanlarının (Binaların) Dağılımı	11
Tablo 5. Üniversitemiz Envanterine Kayıtlı Taşıtlar	11
Tablo 6. Taşınırın Yıllara Göre Dağılımı	12
Tablo 7. 2022 Yılı Satın Alınan veya Hibe Edilen Kütüphane Kaynakları	12
Tablo 8. 2022 Yılı Toplam Kütüphane Kaynakları	12
Tablo 9. Kastamonu Üniversitesi 2019-2022 Yılları Arası Personel Gelişimi	13
Tablo 10. 2021-2022 Eğitim-Öğretim Yılı Öğrenci Sayıları	13
Tablo 11. Eğitim-Öğretim Dönemleri İtibariyle Öğrenci Sayıları	13
Tablo 12. Çeşitli Ünitelerin Etüt Projesi Kapsamında 2022 Yılında Yapılan İşler	14
Tablo 13. Derslik ve Merkezi Birimler Projesi Kapsamında 2022 Yılında Yapılan İşler	14
Tablo 14. Kampüs Altyapısı Projesi Kapsamında 2022 Yılında Yapılan İşler	14
Tablo 15. Yayın Alımı Projesi Kapsamında 2022 Yılında Yapılan İşler	15
Tablo 16. Muhtelif İşler Projesi Kapsamında 2022 Yılında Yapılan İşler	15
Tablo 17. Üniversite Bilgi Yönetim Sistemi (ÜBYS) Projesi Kapsamında 2022 Yılında Yapılan İşler	15
Tablo 18. Açık ve Kapalı Spor Tesisleri Projesi Kapsamında 2022 Yılında Yapılan İşler	16
Tablo 19. İhtisaslaşma Projesi Kapsamında 2022 Yılında Yapılan İşler	16
Tablo 20. 250 Yataklı Hastane İkmal Binası İnşaatı Projesi Kapsamında 2022 Yılında Yapılan İşler	17
Tablo 21. Diş Hekimliği Fakültesi ve Uygulama Hastanesi Projesi Kapsamında 2022 Yılında Yapılan İşler	17
Tablo 22. Sektör ve Proje Bazında Ödenek ve Harcama Dağılımı	18
Tablo 23. 2022 Yılı Projelerin Ödenek / Harcama Dağılımları	19
Tablo 24. Çeşitli Ünitelerin Etüt Projesi Yıllara Göre Harcama Tutarları	20
Tablo 25. Derslik ve Merkezi Birimler Projesi Yıllara Göre Harcama Tutarları	20
Tablo 26. Kampüs Altyapısı Yıllara Göre Harcama Tutarları	21
Tablo 27. Yayın Alımları Projesinin Yıllara Göre Harcama Tutarları	22
Tablo 28. Muhtelif İşler Projesi Yıllara Göre Harcama Tutarları	22
Tablo 29. 2022 Yılında Muhtelif İşler Projesi Kapsamında Yapı İşleri ve Teknik Daire Başkanlığı Tarafından Yapılan Harcamalar	23
Tablo 30. 2022 Yılında Muhtelif İşler Projesi Kapsamında İdari ve Mali İşler Daire Başkanlığı Tarafından Yapılan Harcamalar	24
Tablo 31. 2022 Yılında Muhtelif İşler Projesi Kapsamında Bilgi İşlem Daire Başkanlığı Tarafından Yapılan Harcamalar	26
Tablo 32. 2022 Yılında Muhtelif İşler Projesi Kapsamında Sağlık, Kültür ve Spor Daire Başkanlığı Tarafından Yapılan Harcamalar	27
GRAFİK DİZİNİ	
Grafik 1-2022 Yılı Kesintili Başlangıç Ödeneği (KBÖ) Dağılımı	8
Grafik 2-Sektör Bazında Yatırım Ödeneklerinin Dağılımı	9
Grafik 3- Yıllara Göre Sermaye Giderleri Dağılımı	18
Grafik 4- Derslik ve Merkezi Birimler Projesi Yıllara Göre Harcama Tutarları Dağılımı	20
Grafik 5- Kampüs Altyapısı Yıllara Göre Harcama Tutarları Dağılımı	21
Grafik 6- Muhtelif İşler Projesi Yıllara Göre Harcama Tutarları Dağılımı	23

## 1- GENEL DEĞERLENDİRME

### A. MİSYON, VİZYON, TEMEL DEĞERLER VE KALİTE POLİTİKASI

#### Misyonumuz;

Bilimsel düşünceyi temel alan, araştıran, sorun çözebilen, her alanda kendini yenileyen, girişimci ve paylaşımcı, etik değerlere bağlı, farklılıklara saygılı, çevre bilinci gelişmiş, toplumsal konulara duyarlı bireyler yetiştiren; ormancılık ve tabiat turizmi başta olmak üzere ürettiği bilgiyi ve yetiştirdiği iş gücünü insanlığın hizmetine sunarak bölgesel, ulusal ve uluslararası sürdürülebilir kalkınmaya öncülük eden bir üniversitedir.

#### Vizyonumuz;

İhtisas alanı öncelikli, nitelikli araştırmalar yaparak bölgenin kalkınmasında öncü rol oynayan, ulusal ve uluslararası düzeyde yenilikçi ve saygın bir üniversite olmaktır.

#### Temel Değerlerimiz;

Kastamonu Üniversitesi;

- Misyon ve vizyonunu gerçekleştirirken **liyakat ve adalet** esaslarına göre hareket eder.
- **Düşünce ve ifade hürriyetine** önem verir.
- Faaliyetlerini bilimsel doğrular üzerine inşa eder.
- Birimlerinde **kalite** sistemlerini oluşturarak **güvenirliliğini** ortaya koyar.
- Tüm iş ve işlemlerinde **şeffaflık ve hesap verebilirlik ilkesini** temel alır.
- Tüm paydaşlarının her alanda yönetim süreçlerine aktif **katılımcılığına** önem verir.
- **Girişimcilik** faaliyetlerini destekler.
- Nitelikli ve donanımlı bireyler yetiştirmek için **öğrenci odaklı** bir yaklaşım izler.
- Her türlü iş ve işlemlerinde **etik değerlere bağlıdır**.
- **Milli ve manevi değerlere** bağlı nesiller yetiştirir.

#### Kalite Politikamız;

Üniversitemiz misyon, vizyon ve stratejik plan doğrultusunda; uluslararası standartlarda nitelikli araştırmalar yapan, eğitim-öğretim, araştırma-geliştirme ve toplumsal hizmet işlevlerini nitelikli bir şekilde gerçekleştirmeye çalışan, ormancılık ve tabiat turizmi alanında ihtisas üniversitesi olarak yaptığı araştırmalarla bölgenin ve ülkemizin kalkınmasında öncü rol oynayan, sanayi- üniversite iş birliği içerisinde projeler yürüten, topluma ve çevreye duyarlı olan, sürekli gelişim ve yenilikçiliği benimseyen, iç ve dış paydaşların kalite süreçlerine katılımını sağlayarak tüm paydaşların memnuniyetini yüksek düzeyde tutmayı hedefleyen bir kalite yönetimini taahhüt eder.



## B. STRATEJİK PLANDA YER ALAN AMAÇ VE HEDEFLER

2020-2024 Stratejik Planının hazırlanması sürecinde gerçekleştirilen durum analizi, paydaş analizi, GZFT (Güçlü Yanlar, Zayıf Yanlar, fırsatlar ve tehditler) analizi ve çevre analizi çalışmaları sonucunda elde edilen veriler ışığında Üniversitemiz için 5 stratejik amaç ve bu amaçları gerçekleştirmeye yönelik ölçülebilir 25 hedef belirlenmiştir.

### A1- Eğitim-Öğretim faaliyetlerinin niteliğini ve niceliğini artırmak,

**H1.1:** Üniversitemiz mevcut eğitim-öğretim altyapısını geliştirmek

**H1.2:** Eğitim-öğretim programlarının sayısını arttırmak

**H1.3:** Eğitim-öğretim programlarındaki ulusal ve uluslararası öğrencilerin niteliğini arttırmak

**H1.4:** Akademik ve idari faaliyet yürüten birimlerin 2 tanesinde plan dönemi sonuna kadar akreditasyon başvurusu yapmak

**H1.5:** Ulusal ve uluslararası değişim programlarından yararlanan öğrenci ve personel sayısını her yıl % 5 oranında arttırmak

### A2- Nitelikli araştırma ve geliştirme faaliyetlerini arttıran yenilikçi ve girişimci bir üniversite olmak,

**H2.1:** Üniversitemizin araştırma altyapısını arttırmak

**H2.2:** Üniversitemizin mevcut proje, patent başvuru ve belge sayısını arttırmak

**H2.3:** Uluslararası alanda öğretim elemanı başına düşen yayın sayısını her yıl % 5 arttırmak

**H2.4:** Üniversitemiz bünyesinde her yıl 60 adet bilimsel etkinliğin düzenlenmesini sağlamak

**H2.5:** Teknoloji Geliştirme Bölgeleri Performans endeksinde plan dönemi sonunda ilk 50 içerisinde yer almak

### A3- Kurumsallaşmayı güçlendirerek kurum kültürünü, kimliğini ve kurumsal hafızayı geliştirmek,

**H3.1:** Kurumsal Yönetim Sisteminin plan dönemi sonuna kadar tamamlanmasını sağlamak

**H3.2:** Kurumsal Kimlik Kılavuzunu 2021 yılı sonuna kadar hazırlamak ve plan dönemi sonuna kadar uygulamak

**H3.3:** Kurumsal görünürlüğü arttırmak

**H3.4:** İç paydaşların kuruma olan bağlılığını ve memnuniyet düzeyini arttırmak

**H3.5:** Mezun Bilgi Sistemini 2021 yılına kadar kullanılabilir hale getirmek ve etkinliğini arttırmak

### A4-Tüm paydaşlarla iş birliğini geliştirmek ve bölgesel kalkınmaya katkıda bulunmak,

**H4.1:** Tıp Fakültesini plan dönemi sonuna kadar tamamlayarak etkin hale getirmek

**H4.2:** 2020 yılı sonuna kadar TEKNOKENT' in yapılandırılması ve plan dönemi sonuna kadar tüm birimlerinin işletilmesini sağlamak

**H4.3:** Üniversitemiz bünyesinde her yıl en az 50 adet sosyal sorumluluk projesi/faaliyeti gerçekleştirmek

**H4.4:** Üniversitemiz bünyesinde her yıl en az 20 adet sosyokültürel, sportif, sanatsal ve turizm faaliyeti gerçekleştirmek

**H4.5:** Kastamonu Üniversitesi bünyesinde UNESCO gastronomi kürsüsünü kurmak

### A5- Ormanlık ve tabiat turizmi alanında ihtisaslaşma ile ilgili çalışmaların nitelik ve niceliğini artırarak rol model bir üniversite olmak.

**H5.1:** Plan dönemi sonuna kadar orman ürünleri araştırma merkezinin kurulması ve faaliyete geçmesi.

**H5.2:** Plan dönemi sonuna kadar en az 5 adet tıbbi aromatik bitkilerin yetiştirilmesi ve 2 adet odun dışı orman ürününün sanayiye kazandırılması.

**H5.3:** Ormanlık ve tabiat turizmi alanında paydaşlara yönelik her yıl en az 15 adet eğitim, danışmanlık ve sertifika programları düzenlemek

**H5.4:** Batı Karadeniz Tabiat Turizmi Eylem Planını plan dönemi sonuna kadar oluşturmak.

**H5.5:** Kastamonu Üniversitesi Doğa Eğitim Merkezinin (KÜDEM) fizibilite projesini tamamlamak ve ihtisas alanı ile ilgili sanayiye nitelikli iş gücü eğitimi vermek.

### C. KURULUŞ YATIRIMLARIN FİNANSMAN KAYNAKLARI

Üniversitemiz 5018 Sayılı Kamu Mali Yönetim ve Kontrol Kanununa ekli (II) Sayılı Özel Bütçeli İdareler Cetvelinin (A) Yükseköğretim Kurulu, Üniversiteler ve İleri Teknoloji Enstitüleri içerisinde sayılmış olup, 'Özel Bütçeli' bir kurumdur.

#### 1. Özel Bütçe Gelirler

##### 1.1. Hazine Yardımı

##### 1.2. Öz Gelir

(Örgün öğretim, II. Öğretim, Uzaktan Eğitim, Doktora, Yüksek Lisans, Tezsiz Yüksek Lisans ve Yaz Okulu harç gelirleri, Döner Sermaye gelirlerinden aktarılan Bilimsel Araştırma Proje Payları, Lojman Kira Gelirleri ile Diğer Taşınmaz Kira Gelirleri )

##### 1.3. Döner Sermaye Gelirleri

##### 1.4. Bütçe Dışı Kaynaklar

##### 1.4.1. TÜBİTAK Projeleri

##### 1.4.2. AB Projeleri

##### 1.4.3. YÖK Burs ve Destekleri (Farabi Değişim Programı, Mevlana Değişim Programı vb.)

##### 1.4.4. Bakanlık Projeleri

##### 1.4.5. Bağış ve Yardımlar

#### 1. Üniversitemiz 2022 Yılı Ödenekleri

2022 Yılı Merkezi Yönetim Bütçe Kanunu ile Üniversitemize 288.353.000,00.-TL bütçe tahsis edilmiştir. Tahsis edilen ödeneğin 254.351.000,00.-TL'si cari giderleri 34.002.000,00.-TL'si ise sermaye giderlerini oluşturmaktadır. Yapılan ekleme ve aktarmalar ile 2022 yılsonu itibariyle Üniversitemizin toplam ödeneği 510.100.834,89-TL'ye yükselmiş olup ödeneğin 480.528.331,23.-TL'si cari ve sermaye giderlerinde kullanılmıştır (Tablo 1).

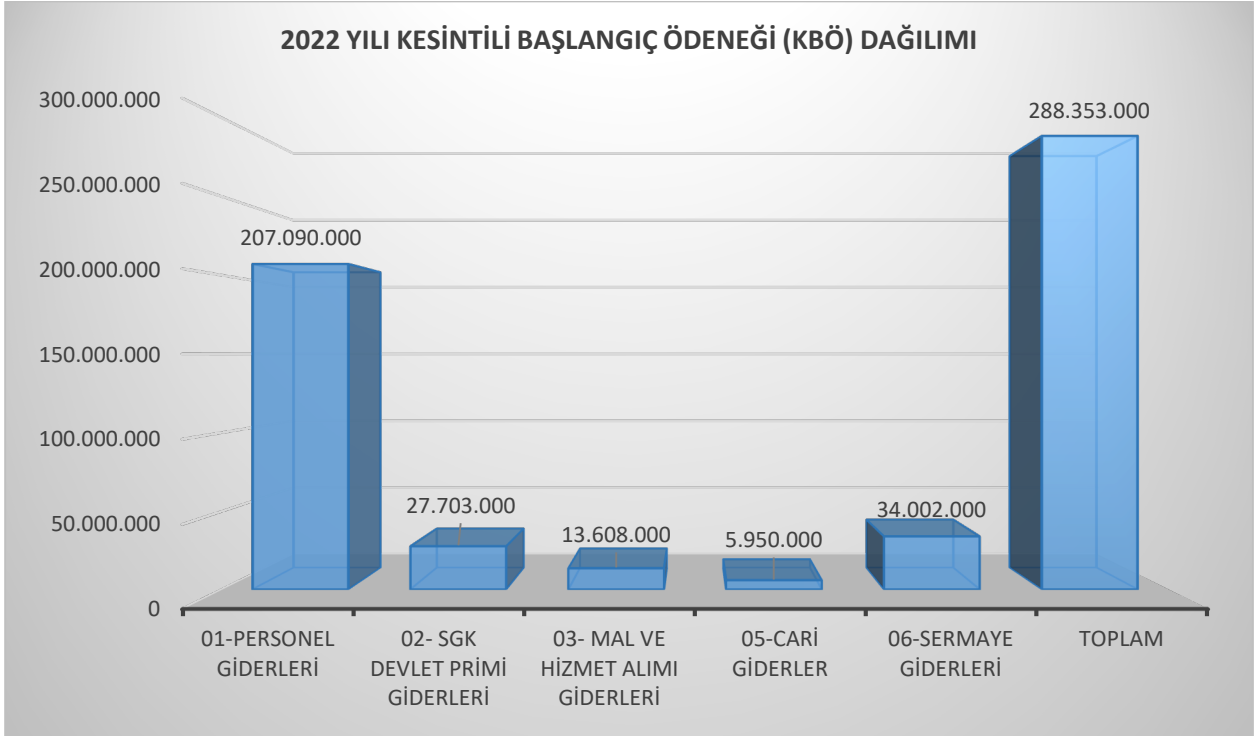
**Tablo 1. 2022 Yılında Ekonomik Sınıflandırmanın Birinci Düzeyine Göre Ödenek ve Harcama Tutarı Dağılımı**

	Gider Türü	2022 Yılı Başlangıç Ödeneği	Eklenen (+)	Düşülen (-)	Toplam Ödenek	2022 Yılı Harcama Tutarı	Kalan Ödenek
01	Personel Giderleri	207.090.000,00	156.202.000,00	49.531.700,00	313.760.300,00	310.369.027,27	2.545.660,73
02	SGK Devlet Primi Giderleri	27.703.000,00	18.594.665,00	4.072.900,00	42.224.765,00	42.196.770,12	18.564,88
03	Mal ve Hizmet Alım Giderleri	13.608.000,00	66.962.462,00	15.726.680,00	64.843.782,00	59.616.890,49	4.452.641,51
05	Cari Giderler	5.950.000,00	6.131.489,89	919.000,00	11.162.489,89	10.758.602,44	403.887,45
06	Sermaye Giderleri	34.002.000,00	56.489.498,00	12.382.000,00	78.109.498,00	57.587.040,91	20.522.457,09
<b>Genel Toplam</b>		<b>288.353.000,00</b>	<b>304.380.114,89</b>	<b>82.632.280,00</b>	<b>510.100.834,89</b>	<b>480.528.331,23</b>	<b>27.943.211,66</b>



Grafik 1’de görüldüğü üzere; 2022 yılında gider türleri itibariyle başlangıç ödenekleri içinde en büyük pay, sırasıyla personel giderlerine (01) ve sermaye giderlerine (06) ayrılmıştır.

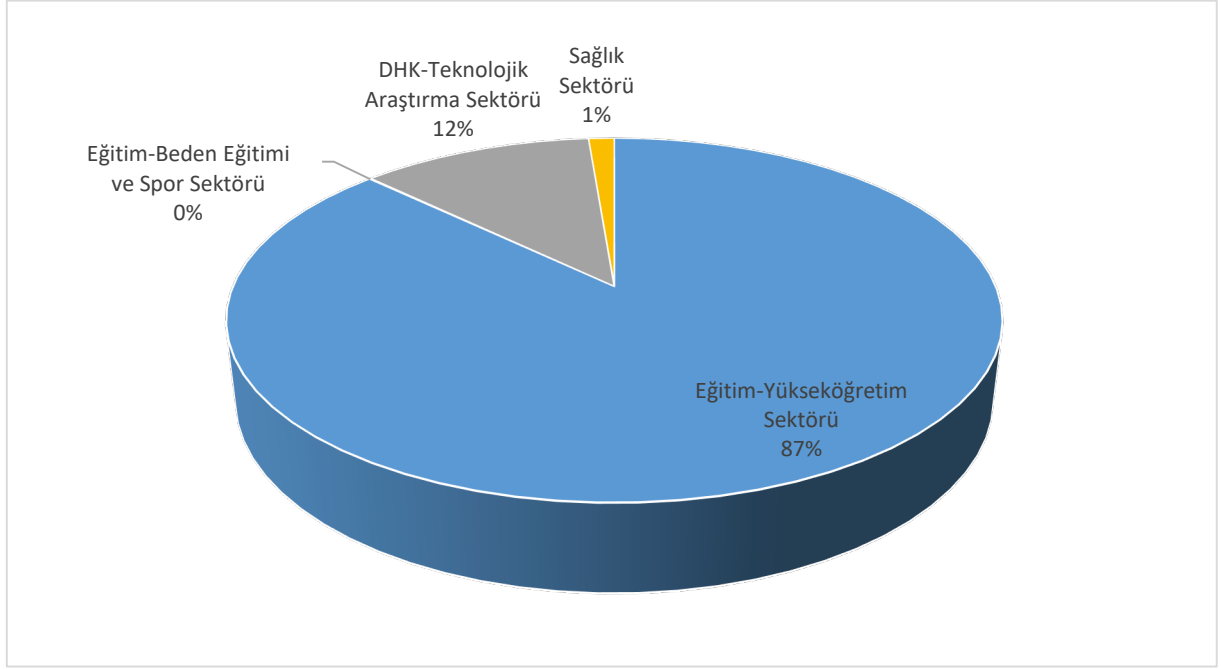
**Grafik 1-2022 Yılı Kesintili Başlangıç Ödeneği (KBÖ) Dağılımı**



Üniversitemizin sermaye giderlerine sektör bazında bakıldığında 2022 yılında Eğitim-Yükseköğretim Sektörü, Eğitim-Beden Eğitimi ve Spor Sektörü, DHK-Teknolojik Araştırma Sektörü ve Sağlık Sektörü olmak üzere 4 sektörde 10 adet proje yürütülmüştür. Bütçe Kanunu ile tahsis edilen başlangıç ödeneği 34.002.000,00,-TL, yıl sonu itibariyle toplam ödenek (ekleme ve düşmeler dahil) 78.109.498,00,-TL olmuştur. İlgili ödeneğin %73,73’ü kullanılmış olup, yılsonu toplam harcama 57.587.040,91,-TL’dir.

2022 yılı yatırım programı kapsamındaki on projenin sektör bazında yatırım ödeneklerinin dağılımı ve harcamaları aşağıda yer alan Tablo 2’de gösterilmiştir.

<b>Tablo 2. Sektör Bazında Yatırım Ödeneklerinin Dağılımı Ve Harcama Tutarları</b>					
Sektör	Yılı Ödeneği (TL)	Eklene (TL)	Düşülen (TL)	Toplam Ödenek	Harcama
Eğitim-Yükseköğretim Sektörü	26.000.000,00,-	54.417.498,00,-	12.380.000,00,-	68.037.498,00,-	48.518.531,01,-
Eğitim-Beden Eğitimi ve Spor Sektörü	2.000,00,-	72.000,00,-	2.000,00,-	72.000,00,-	68.509,90,-
DHK Sosyal-Teknolojik Araştırma Sektörü	8.000.000,00,-	1.000.000,00,-	0,00,-	9.000.000,00,-	9.000.000,00,-
Sağlık Sektörü	0,00,-	1.000.000,00,-	0,00,-	1.000.000,00,-	0,00,-
<b>Genel Toplam</b>	<b>34.002.000,00,-</b>	<b>56.489.498,00,-</b>	<b>12.382.000,00,-</b>	<b>78.109.498,00,-</b>	<b>57.587.040,91,-</b>

**Grafik 2-Sektör Bazında Yatırım Ödeneklerinin Dağılımı**

Üniversitemiz 2022 yılı yatırım programında yer alan 10 projenin sektör bazında toplam ödenek dağılımlarına bakıldığında; %87 ile Eğitim-Yükseköğretim Sektörünün ilk sırada, %12 ile DTK- Teknolojik Araştırma Sektörünün ikinci sırada ve %1'lik dilim ile Sağlık Sektörünün üçüncü sırada yer aldığı görülecektir (Grafik 2).

#### D. MEVCUT ÜRETİM KAPASİTESİ

Üniversitemizde 2022-2023 eğitim öğretim döneminde aktif olan 15 Fakülte, 2 Yüksekokul, 13 Meslek Yüksekokulu ile ön lisans ve lisans düzeyinde; 3 Enstitüsü ile de lisansüstü düzeyde eğitim-öğretim faaliyetlerini yürütmektedir.

Kastamonu Üniversitesinde tıp, veteriner, fen ve mühendislik ve mimarlık gibi temel ve uygulamalı bilimlerden, sosyal bilimlerin iletişim, eğitim bilimleri, iktisadi ve idari bilimler ve ilahiyata kadar uzanan geniş bir alanda 98 ön lisans, 80 lisans, 60 yüksek lisans ve 23 doktora programında eğitim-öğretim yapılmaktadır.

2021-2022 eğitim-öğretim yılında 9.818 öğrenciye ön lisans, 15.504 öğrenciye lisans, 2.831 öğrenciye yüksek lisans ve doktora düzeyinde olmak üzere toplamda 28.153 öğrenci eğitim hizmeti sunulmuştur.

##### 1. Taşınmazlar

Üniversitemiz ana kampüsü, Daday yolu 3. Km'de kurulmuştur. Şehir merkezinde 3 yerleşke ile İhsangazi, Cide, İnebolu, Tosya, Taşköprü, Araç, Devrekâni, Abana, Küre, Bozkurt, Azdavay, Daday ve Çatalzeytin ilçelerinde de yerleşkeler yer almaktadır. Tüm Yerleşkeler toplamı 16 olup, yüzölçümü 2.606.968,79 m<sup>2</sup>'dir. Tüm yerleşkelerin toplamında 294.985,83 m<sup>2</sup> kapalı alan bulunmaktadır (Tablo 3, Tablo 4).

Tablo 3. Kastamonu Üniversitesi Taşınmazlarının (Arazi/Arsa) Dağılımı

KAMPÜS ADI	Mülkiyet Durumuna Göre Taşınmaz Alanı (m <sup>2</sup> )			Toplam (m <sup>2</sup> )	Açıklama
	Üniversite	Maliye Haz.	Diğer		
Kuzeykent Kampüsü	962.781,01	1.098.676,48	-	2.061.457,49	Kamulaştırma-Tahsis
Su Pompa İstasyonu	-	200,00	-	196.439,55	Tahsis
Kastamonu Tıp Fakültesi	14.374,66	182.064,89	-	196.439,55	Hibe- Tahsis
Eğitim Fakültesi ( Çarşı)	-	25.209,54	-	25.209,54	Tahsis
Yücebıyıklar Konağı	-	739,71	-	739,71	Tahsis
Abana Sabahat-Mesut Yılmaz MYO	4.794,00	10.407,02	-	15.201,02	Kamulaştırma-Tahsis
Araç Rafet Vergili MYO	1.575,61	-	29.866,08	31.441,69	Devir-Kira
Kastamonu MYO Azdavay Kampüsü	-	-	6.282,00	6.282,00	Tahsis
Bozkurt MYO	-	-	10.431,00	10.431,00	Tahsis
Cide Rifat Ilgaz MYO ve Konukevi	10.027,84	6.926,63	-	16.954,47	Bağış- Tahsis- Kamulaştırma
Çatalzeytin MYO	-	-	2.613,84	2.613,84	Tahsis
Daday Nafi ve Ümit Çeri MYO	4.589,46	-	-	4.589,46	Devir
Devrekâni TOBB MYO	997,07	5.595,71	-	6.592,78	Kamulaştırma-Tahsis
İhsangazi MYO	-	74.212,70	-	74.212,70	Tahsis
İnebolu MYO	110.389,30	-	-	110.389,30	Devir
Küre MYO	-	842,67	-	842,67	Tahsis
Taşköprü MYO	-	20.933,15	-	20.933,15	Tahsis
Tosya MYO	22.438,42	-	-	22.438,42	Satın alma
<b>TOPLAM</b>	<b>1.131.967,37</b>	<b>1.432.090,50</b>	<b>42.910,92</b>	<b>2.606.968,79</b>	



Tablo 4. Kastamonu Üniversitesi Kapalı Alanlarının (Binaların) Dağılımı

KAMPÜS ADI	Kapalı Alan Miktarı (Brüt m <sup>2</sup> )		Toplam (m <sup>2</sup> )
	Üniversite	Maliye Haz.	
Kuzeykent Külliyesi	157.544,54	28.472,06	186.016,60
Eğitim Fakültesi (Çarşı)	-	10.083,37	10.083,37
Yücebıyıklar Konağı	-	502,25	502,25
Abana Sabahat-Mesut Yılmaz MYO	7.140,00	-	7.140,00
Araç Rafet Vergili MYO	3.378,20	2.961,88	6.340,08
Kastamonu MYO Azdavay Kampüsü	3.376,00	-	3.376,00
Bozkurt Meslek Yüksekokulu	3.395,38	-	3.395,38
Cide Rifat Ilgaz MYO ve Konukevi	1.176,00	6.344,61	7.520,61
Çatalzeytin Meslek Yüksekokulu	-	3.675,00	3.675,00
Daday Nafi ve Ümit Çeri MYO	4.512,00	-	4.512,00
Devrekani TOBB MYO	7.751,19	1.225,00	8.976,19
İhsangazi MYO	-	9.275,00	9.275,00
İnebolu MYO	-	1.983,35	1.983,35
Küre MYO	-	1.599,00	1.599,00
Taşköprü MYO	-	8.704,03	8.704,03
Tosya MYO	12.812,20	-	12.812,20
<b>TOPLAM</b>	<b>201.085,51</b>	<b>93.900,32</b>	<b>294.985,83</b>

Yap-İşlet-devret modeli ile yapılan 2.430 m<sup>2</sup> kapalı alana sahip çarşı ile 49.020 m<sup>2</sup> kapalı alana sahip yurt binaları toplam kapalı alana dahil edilmemiştir.

## 2. Taşınırlar

Üniversitemizde; satın alma yolu ile edinilen 14 adet, hibe ve tahsis 1'er adet, kiralama ile 3 adet olmak üzere toplam 19 adet taşıt hizmet vermektedir. Söz konusu taşıtların türleri ve adedi Tablo 5'de yer almaktadır.

Tablo 5. Üniversitemiz Envanterine Kayıtlı Taşıtlar

	BÜTÇE	HİBE	TAHSİS	KİRALIK	GENEL TOPLAM
T-02 BİNEK OTOMOBİL	6			1	7
T-05 MİNİBÜS (ŞÜRÜCÜSÜ DAHİL EN FAZLA 17 KİŞİLİK)	1				1
T-07 PICK-UP		1	1	2	4
T-10 MİDİBÜS	1				1
T-11a OTOBÜS	1				1
T-11b OTOBÜS	2				2
TRAKTÖR	2				2
İŞ MAKİNESİ- KAZICI YÜKLEYİCİ	1				1
<b>TOPLAM</b>	<b>14</b>	<b>1</b>	<b>1</b>	<b>3</b>	<b>19</b>

Aşağıda Tablo 6'da "Kastamonu Üniversitesi Taşınır Mal Yönetim Hesabı İcmal Cetveli" nde kullanılan veriler dikkate alınmıştır. 2022 yılsonu itibarıyla, I. düzeyde 253 Tesis, Makine ve Cihazlar grubunda toplam 5.685 adet, 254 Taşıtlar grubunda toplam 19 adet ve 255 Demirbaşlar grubunda da 179.218 adet taşınır kayıtlıdır.

Tablo 6. Taşınırların Yıllara Göre Dağılımı					
Hesap Kodu	Dayanıklı Taşınırlar	2019 Yılı	2020 Yılı	2021 Yılı	2022 Yılı
253	Tesis, Makine ve Cihazlar	4.623	4.902	3.795	5.685
254	Taşıtlar Grubu	16	16	15	19
255	Demirbaşlar Grubu	151.951	155.939	115.333	179.218
<b>TOPLAM</b>		<b>156.590</b>	<b>160.857</b>	<b>119.143</b>	<b>184.922</b>

Üniversitemiz dayanıklı taşınır malları, 2022 mali yılında bir önceki yıla göre %55,21 artarak 184.922 adet olmuştur.

### 3. KÜTÜPHANE KAYNAKLARI

Üniversitemiz Kütüphane kaynakları Tablo 7 ve Tablo 8'de gösterilmiştir.

Tablo 7. 2022 Yılı Satın Alınan veya Hibe Edilen Kütüphane Kaynakları			
	Basılı	Elektronik	Toplam
Kitap Sayısı	6.099	-	-
Dergi Aboneliği Sayısı	-	-	-
Abone Olunan Veri Tabanı Sayısı	-	8	-
<b>TOPLAM</b>	<b>6.099</b>	<b>8</b>	<b>6.107</b>

Tablo 8. 2022 Yılı Toplam Kütüphane Kaynakları			
	Basılı	Elektronik	Toplam
Kitap Sayısı	65.187	358.725	423.912
Dergi Aboneliği Sayısı	850	5.661	6.511
Abone Olunan Veri Tabanı Sayısı	-	8	8
<b>TOPLAM</b>	<b>66.037</b>	<b>364.394</b>	<b>430.431</b>



#### 4. İnsan Kaynakları

Kastamonu Üniversitesinde 2022 yılsonu itibariyle 923 akademik, 372 idari, 10 yabancı uyruklu sözleşmeli personel, 94 sözleşmeli personel ve 266 sürekli işçi olmak üzere toplam 1.665 personel bulunmaktadır. Toplam personelin %56,04' ü akademik (yabancı uyruklu sözleşmeli personel dahil), %22,34'ü idari, %5,65'i sözleşmeli personel, %15,98'i sürekli işçilerden oluşmaktadır (Tablo 9).

**Tablo 9. Kastamonu Üniversitesi 2019-2022 Yılları Arası Personel Gelişimi**

PERSONEL SINIFI	2019 YILI	2020 YILI	2021 YILI	2022 YILI	2022 Yılı'nın Bir Önceki Yıla Göre Değişim Oranı (%)
Akademik Personel	794	847	891	923	+% 3,59
Yabancı Uyruklu Akademik Personel	21	17	13	10	-% 23,08
İdari Personel	381	371	357	372	+ % 4,20
Sürekli İşçi	261	269	266	266	0
Sözleşmeli Personel	0	0	0	94	+ % 24,69
Geçici İşçi	3	0	0	0	0
<b>TOPLAM</b>	<b>1.434</b>	<b>1.504</b>	<b>1527</b>	<b>1665</b>	<b>+ % 9,4</b>

#### 5. Eğitim-Öğretim Hizmetleri

Üniversitemiz 2022-2023 Akademik Yılında 14 fakülte, 3 enstitü, 2 yüksek okul, 13 meslek yüksekokulu ile 15.504 öğrenciye lisans, 9.818 öğrenciye ön lisans, 2.831 öğrenciye yüksek lisans ve doktora düzeyinde olmak üzere toplamda 28.153 öğrenciye eğitim-öğretim hizmeti sunulmuştur (Tablo 10).

**Tablo 10. 2021-2022 Eğitim-Öğretim Yılı Öğrenci Sayıları**

ÖĞRETİM DÜZEYİ	I.ÖĞRETİM			II. ÖĞRETİM			UZAKTAN EĞİTİM			TOPLAM		
	K	E	TOPLAM	K	E	TOPLAM	K	E	TOPLAM	K	E	TOPLAM
Fakülteler	6.671	5.750	12.421	1.080	1.352	2.432	414	237	651	8.165	7.339	15.504
Enstitüler	1.090	1.217	2.307	80	95	175	128	221	349	1.298	1.533	2.831
YO/MYO	3.322	4.297	7.619	1.199	1.000	2.199	0	0	0	4.521	5.297	9.818
<b>TOPLAM</b>	<b>11.083</b>	<b>11.264</b>	<b>22.347</b>	<b>2.359</b>	<b>2.447</b>	<b>4.806</b>	<b>542</b>	<b>458</b>	<b>1.000</b>	<b>13.984</b>	<b>14.169</b>	<b>28.153</b>

2021-2022 Eğitim-öğretim yılı (Aralık ayı itibariyle) Üniversitemizde toplam 28.153 öğrenci eğitim görmekte olup, bu öğrencilerimizin çoğu lisans düzeyinde fakültelerde eğitim görmektedir (Tablo 11).

**Tablo 11. Eğitim-Öğretim Dönemleri İtibariyle Öğrenci Sayıları**

Öğretim Düzeyi	2020-2021	2021-2022
Fakülteler/Yüksekokullar	15.572	15.504
Enstitüler	2.513	2.831
Meslek Yüksekokulları	8.754	9.818
<b>TOPLAM</b>	<b>26.839</b>	<b>28.153</b>



**E. 2022 YILI YATIRIMLARIYLA HEDEFLENEN VE GERÇEKLEŞEN KAPASİTE ARTIŞI**

Üniversitemizde 2022 Yılı Yatırım Programı kapsamında gerçekleştirilen işler aşağıda yer alan tablolarda belirtilmiştir (Tablo12-Tablo 21)

<b>Tablo 12. Çeşitli Ünitelerin Etüt Projesi Kapsamında 2022 Yılında Yapılan İşler</b>	
<b>Proje Numarası:</b> 2022H03-187485	
<b>Hedeflenen İşler:</b> Etüt-Proje	
<b>Sorumlu Birim</b>	<b>Gerçekleştirilen İşler</b>
Yapı İşleri ve Teknik Daire Başkanlığı	Çeşitli Ünitelerin Etüt Projesine 2022 Yılı Bütçe Kanunu ile 650.000,00-TL ödenek tahsis edilmiştir. Kuzeykent Kampüsü Betonarme Su Deposu İsale ve Sulama Hattı Proje alım işi için 73.042,00.-TL, Kuzeykent Kampüsünde yer alan binalara ait enerji etüdü raporunun oluşturulması işi için ise 79.060,00.-TL olmak üzere toplam 152.102,00.-TL harcanmıştır.

<b>Tablo 13. Derslik ve Merkezi Birimler Projesi Kapsamında 2022 Yılında Yapılan İşler</b>	
<b>Proje Numarası:</b> 2008H03-935	
<b>Hedeflenen İşler:</b> Kastamonu MYO Binası (10.000 m <sup>2</sup> )	
<b>Sorumlu Birim</b>	<b>Gerçekleştirilen İşler</b>
Yapı İşleri ve Teknik Daire Başkanlığı	Kastamonu Meslek Yüksekokulu binasında yapılan deprem tahkiki sonucunda mevcut binanın 2018 Türkiye Bina Deprem Yönetmeliği'ne göre zayıf çıkması ve güçlendirme maliyetlerinin ekonomik olmaması sebepleriyle, Derslik ve Merkezi Birimler Projesi altında Kastamonu MYO Binası Yapım İş Projesi 2022 Yılı Yatırım Programı'na alınmıştır. Proje kapsamında, deprem tahkiki olumsuz olan eski bina yıkılmış, yeni bina yapım işi ihale edilerek inşaat süreci başlatılmıştır. Kastamonu Meslek Yüksekokulu ve Çevre Düzenlemesi Yapım İş Projesi için 2022 yılında 14.000.000.-TL ödenek tahsis edilmiş, 12.452.734,89-TL harcama yapılmıştır.

<b>Tablo 14. Kampüs Altyapısı Projesi Kapsamında 2022 Yılında Yapılan İşler</b>	
<b>Proje Numarası:</b> 2020H03-151343	
<b>Hedeflenen İşler:</b> Doğalgaz Dönüşümü, Elektrik hattı, Kampüs İçi Yol, Kanalizasyon hattı, Peyzaj, Su isale hattı, Telefon hattı	
<b>Sorumlu Birim</b>	<b>Gerçekleştirilen İşler</b>
Yapı İşleri ve Teknik Daire Başkanlığı	2022 Yılı Bütçe Kanunu ile 4.000.000,00.-TL ödenek tahsis edilmiş olup (ekleme, aktarma ve ek bütçe ile) 7.829.000,00.-TL ekleme yapılmış ve toplam ödenek 11.829.000,00.-TL'ye ulaşmıştır. Söz konusu ödeneğin 6.295.954,16.-TL'si harcanmıştır. Harcama oranı %53,22'dir. Kampüs Altyapısı Projesi kapsamında; -İlgili proje kapsamında; Kuzeykent kampüs alanında bulunan yeşil alanların su ihtiyacının daha ekonomik şekilde karşılanabilmesi adına Kuzeykent kampüs alanına 500 m <sup>3</sup> betonarme su deposu ile isale ve sulama hattı yapılması planlanmış ve ihalesi, -Ayrıca KL Yapı Çelik İmalat ve Ticaret A.Ş. tarafından hibe olarak yaptırılan 1.088 m <sup>2</sup> kapalı alana sahip Ahşap Araştırma Geliştirme ve İnovasyon Merkezi Binasına ait çevre düzenlemesi işi, -Kastamonu Üniversitesi 2022 yılı 1. Etap Altyapı İşleri, -Kastamonu Üniversitesi kampüs içi istinat duvarı yapı işi ihalesi gerçekleştirilmiştir.

**Tablo 15. Yayın Alımı Projesi Kapsamında 2022 Yılında Yapılan İşler**

<b>Proje Numarası:</b> 2022H03-187487	
<b>Hedeflenen İşler:</b> Basılı Yayın Alımı, Elektronik Yayın Alımı	
<b>Sorumlu Birim</b>	<b>Gerçekleştirilen İşler</b>
Kütüphane ve Dokümantasyon Daire Başkanlığı	Üniversitemiz idari ve akademik personeli ile öğrencilerimizin ihtiyaç ve talepleri doğrultusunda; süreli ve süresiz yayın, kitap, elektronik kaynaklar ve veri tabanı alımları yapılmıştır. Yayın alımları için 5.000.000,00.-TL ödenek tahsis edilmiş, 2.780.000,00.-TL'si başka projelere aktarılmış, 628.283,69.-TL'si ise harcanmıştır.

**Tablo 16. Üniversite Bilgi Yönetim Sistemi (ÜBYS) Projesi Kapsamında 2022 Yılında Yapılan İşler**

<b>Proje Numarası:</b> 2022H03-187491	
<b>Hedeflenen İşler:</b> Üniversite Bilgi Yönetim Sistemi (ÜBYS)	
<b>Sorumlu Birim</b>	<b>Gerçekleştirilen İşler</b>
Bilgi İşlem Daire Başkanlığı	2022 Yılında Bütçe Kanunu ile 350.000,00.-TL ödenek tahsis edilmiştir. Bu ödeneğin 339.840,80.-TL'si harcanmıştır. Harcama oranı 97,10'dur. ÜBYS Teknik Destek Hizmet Alımı gerçekleştirilmiştir.

**Tablo 17. Muhtelif İşler Projesi Kapsamında 2022 Yılında Yapılan İşler**

<b>Proje Numarası:</b> 2022H03-187489	
<b>Hedeflenen İşler:</b> Bakım Onarım, BİT, Kesin Hesap, Makine-Teçhizat	
<b>Sorumlu Birim</b>	<b>Gerçekleştirilen İşler</b>
Yapı İşleri ve Teknik Daire Başkanlığı	2022 Bütçe Kanunu ile 2.000.000,00.-TL ödenek aktarılmış olup, yıl içerisinde aktarılan ödeneklerle 23.958.498,00,-TL'ye ulaşan ödeneğin 14.040.985,77.-TL'si harcanmıştır. Muhtelif İşler kapsamında aşağıdaki işler yaptırılmıştır. -Kastamonu Üniversitesi Tıp Fakültesi Morfoloji Binasının Yüklenici Nam Ve Hesabına Eksikliklerinin Yaptırılması, -Fakülte Binalarının Sınıf Ve Tadilat İşİ, -Veterinerlik Fakültesi Laboratuvar Binası Bakım Onarım İşİ, -Kuzeykent Kampüsü Binalarının Çatı Tadilat İşİ, -Bozkurt MYO Binası Ve Çevre Tadilat İşİ, -Bozkurt MYO Bakım Onarım İşİ, -İktisadi Ve İdari Bilimler Fakültesi İkmal İnşaatı Ek Fiyat Farkı, -Yüklenici Nam Ve Hesabına 128 Adet Öğrenci Evi Eksikliklerinin Yaptırılması ve ek fiyat farkı, -Çarşı Kampüs alanındaki spor salonunun deprem güçlendirme ve tadilatı, -Merkezi Araştırma Laboratuvarı Binası Bakım Tadilat Ek Fiyat Farkı, -Rektörlük Binasında bulunan 5 adet asansörün bakım ve onarım işİ, -Yüklenici nam ve hesabına 128 adet öğrenci evi elektrik abonelik eksikliklerinin yaptırılması işİ, -Kuzeykent Kampüsü Ahşap İnovasyon Binası yanında bulunan terfi istasyonu bakım onarım işİ, -Doğrudan Temin Ödemeleri.

**Tablo 17. Muhtelif İşler Projesi Kapsamında 2022 Yılında Yapılan İşler**

Proje Numarası: 2022H03-187489	
Hedeflenen İşler: Bakım Onarım, BİT, Kesin Hesap, Makine-Teçhizat	
Sorumlu Birim	Gerçekleştirilen İşler
İdari ve Mali İşler Daire Başkanlığı	2022 Yılı Bütçe Kanunu ile tahsis edilen 3.000.000,00.-TL ödeneye ekleme, aktarma ve ek bütçe ile verilen 8.740.000,00.-TL ilave edilmiş ve toplam ödenek 11.740.000,00.-TL'ye ulaşmıştır. Yıl içerisinde 5 adet ihale 4734 Sayılı Kanununun 19'uncu maddesine göre açık teklif usulüyle gerçekleştirilmiş ve toplam harcama 6.899.461,82.-TL olmuştur. 4734 Sayılı Kamu İhale Kanunu 22.Maddesi (Doğrudan Temin Usulü) ile gerçekleştirilen 20 adet alıma toplam 829.160,71.-TL, Devlet Malzeme Ofisi (DMO)'den gerçekleştirilen 12 adet alıma ise toplam 3.658.731,51.-TL ödeme yapılmıştır. 2022 yılında 11.388.001,15.-TL ödenek kullanılmış olup, yatırım bütçesine aktarılmış olan ödeneğin %97' si kullanılmıştır.
Bilgi İşlem Daire Başkanlığı	2022 Yılı Bütçe Kanunu ile tahsis edilen 2.000.000,00.-TL ödeneye 1.100.000,00.- TL ekleme yapılmış ve toplam ödenek 3.100.000,00.-TL'ye ulaşmıştır. Üniversitemizin talep ve ihtiyaçları doğrultusunda gerçekleştirilen bilişim malzemeleri, yazılım, donanım, teknik destek vb. alımlar için 3.049.409,43.-TL harcanmıştır. Ödeneğin %98,36'sı kullanılmıştır.
Sağlık, Kültür ve Spor Daire Başkanlığı	2022 Yılında Üniversitemiz Sosyal Tesislerinin ihtiyacı olan mal ve mamul alımlarını gerçekleştirilebilmek için 150.000,00.-TL ödenek eklenmiştir. Bu ödeneğin 132.279,92.-TL'si harcanmıştır.
Kütüphane ve Dokümantasyon Daire Başkanlığı	Menkul Malların Büyük Onarım Giderleri (06.6) kalemine 40.000,00.-TL aktarma yapılmış ve 38,940,00,-TL'si harcanmıştır. Harcama oranı 97,35'dir.

**Tablo 18. Açık ve Kapalı Spor Tesisleri Projesi Kapsamında 2022 Yılında Yapılan İşler**

Proje Numarası: 1995H05-488	
Hedeflenen İşler: Spor Kompleksi Bakım Onarım, Makine-Teçhizat	
Sorumlu Birim	Gerçekleştirilen İşler
Yapı İşleri ve Teknik Daire Başkanlığı	2022 Yılında Bütçe Kanunu ile 2.000,00.-TL ödenek tahsis edilmiştir. Likitten 72.000,00.-TL ekleme yapılmış ve toplam ödenek 74.000,00.-TL'ye ulaşmıştır. Bu ödenekten 68.509,90.-TL Spor Kompleksi ek fiyat farkı ödemesi gerçekleştirilmiştir. Harcama oranı %92,58'dir.

**Tablo 19. İhtisaslaşma Projesi Kapsamında 2022 Yılında Yapılan İşler**

Proje Numarası: 2020K12-152828	
Hedeflenen İşler: Bakım Onarım, Basılı Yayın Alımı, BİT, Elektronik Yayın Alımı, Etüt-Proje, Makine-Teçhizat, Müşavirlik, Teknolojik Araştırma	
Sorumlu Birim	Gerçekleştirilen İşler
Ormancılık ve Tabiat Turizmi İhtisaslaşma Koordinatörlüğü	2022 Yılı Merkezi Yönetim Bütçe Kanunu ile tahsis edilen ödenek Ormancılık ve Tabiat Turizmi İhtisaslaşma Koordinatörlüğünün özel hesabına aktarılmıştır.

**Tablo 20. 250 Yataklı Hastane İkmal Binası İnşaatı Projesi Kapsamında 2022 Yılında Yapılan İşler**

Proje Numarası: 2022100-211035

Hedeflenen İşler: Etüt-Proje

Sorumlu Birim	Gerçekleştirilen İşler
Yapı İşleri ve Teknik Daire Başkanlığı	Hacettepe Üniversitesi Rektörlüğü bünyesinde yer alan Kastamonu Tıp Fakültesi Bakanlar Kurulunun 23/07/2015 tarih ve 2015/8021 sayılı Kararı ile Kastamonu Üniversitesi Rektörlüğüne devredilmiş olup, söz konusu karar 21/08/2015 tarih ve 29452 sayılı Resmi Gazetede yayımlanarak yürürlüğe girmiştir. Anılan karar gereği Kastamonu Hastane Onarımı (33.776 m <sup>2</sup> ) 2018 yılı Yatırım Programına alınmıştır. Ancak bahsi geçen hastane binası Sağlık Bakanlığına devredildiğinden Üniversitemiz 2020 Yılı Yatırım Programından çıkarılmıştır. Ancak, Üniversitemizin talebi üzerine Çevre Şehircilik ve İklim Değişikliği İl Müdürlüğü tarafından yeniden Üniversitemize tahsis edilmiş ve 2022 yılı yatırım programına dahil edilmiştir.

**Tablo 21. Dış Hekimliği Fakültesi ve Uygulama Hastanesi Projesi Kapsamında 2022 Yılında Yapılan İşler**

Proje Numarası: 2022100-211049

Hedeflenen İşler: Etüt-Proje

Sorumlu Birim	Gerçekleştirilen İşler
Yapı İşleri ve Teknik Daire Başkanlığı	08.03.2022 tarih ve 31772 sayılı Cumhurbaşkanlığı Kararı ile Üniversitemiz bünyesinde Dış Hekimliği Fakültesi kurulmuş olup 2022 yılı yatırım programına dahil edilmiştir. Bünyemizde açılacak olan Dış Hekimliği Fakültesi, bölge halkının Ağız ve Dış Sağlığı alanında ihtiyaç duyduğu sağlık hizmetinin sunulmasına ve kalifiyeli personel yetiştirilmesine katkı sağlayacaktır.

## F. 2022 YILI YATIRIM UYGULAMALARI

### 1. Genel Yatırım Uygulama Durumu

Üniversitemiz 2022 Yılı Yatırım Programı kapsamında dört sektörde 10 Adet proje yürütülmektedir. Üniversitemizde yer alan sektörler, ödenek bilgileri ve harcama oranları Tablo 22' ve Tablo 23'de gösterilmiştir.

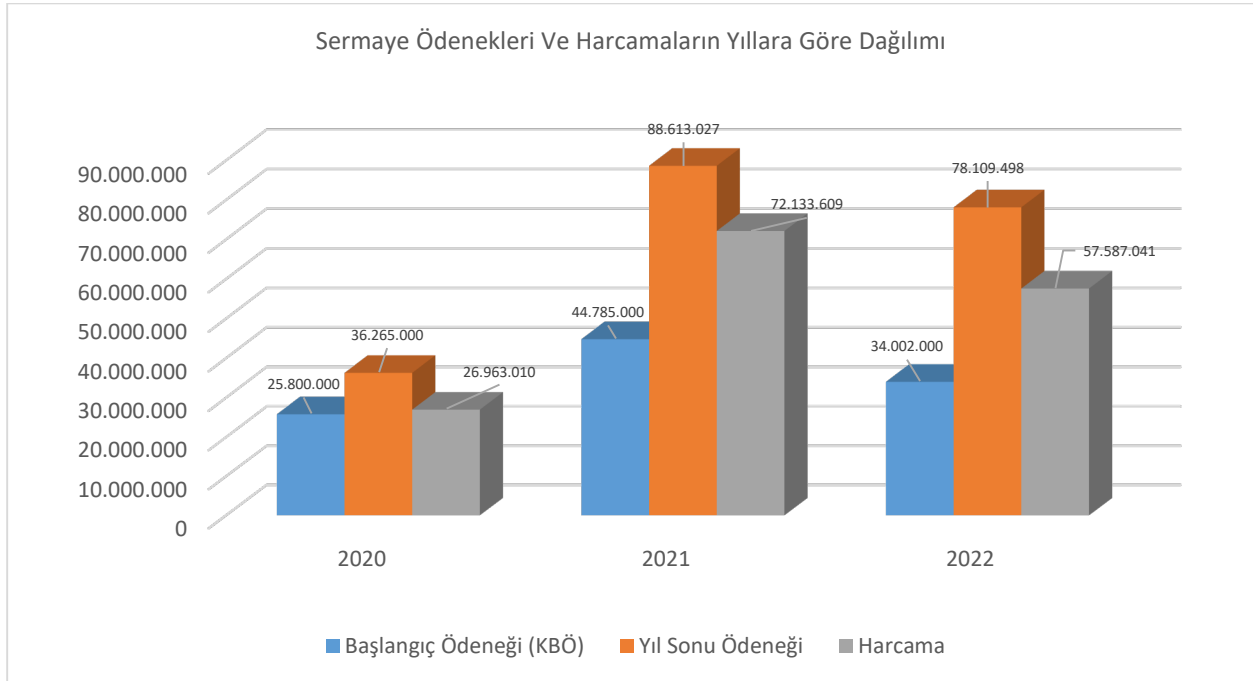
- **Eğitim-Yükseköğretim Sektörü** kapsamında, 2022 yılı ödeneği 26.000.000,00.-TL olup yıl içerisinde eklenen 42.037.498.-TL (likit, gelir fazlası karşılığı ödenek ve ek bütçe ile verilen ödenek) ile mali yıl ödeneği 68.037.498,00.-TL'ye ulaşmıştır. Bu ödeneğin mali yılda harcaması ise 48.518.531,01.-TL'dir.
- **Eğitim-Beden Eğitimi Sektörü** kapsamında ise proje 2.000,00-TL ödenek tahsis edilmiştir. Mali yıl içerisinde Üniversitemiz Kuzeykent yerleşkesinde yer alan ve tamamlanan spor kompleksi ve çevre düzenlenmesi için 72.000,00.-TL ödenek eklenmiş toplam ödenek 74.000,00.-TL olmuştur. Ödeneğin 68.509,90.-TL'si kullanılmıştır.
- **DHK-Teknolojik Araştırma Sektörü** kapsamında, 2022 Merkezi Yönetim Bütçe Kanunu ile "Odun ve odun dışı üretim çeşitliliği ve ürün verimliliğinin artırılması" amacıyla 6.000.000,00-TL, "doğal turizminin geliştirilmesi" amacıyla ise 2.000.000,00.-TL olmak üzere toplamda 8.000.000,00.-TL ödenek tahsis edilmiştir. 2021 yılı merkezi yönetim bütçe kanunu ile tahsis edilen 1.000.000,00.-TL, 2022 yılı bütçesine eklenerek yılı ödeneği 9.000.000,00.-TL olmuştur. Bu proje kapsamında tahsis edilen ödenekler özel hesaplara aktarıldığından e-bütçe sistemi üzerinde harcama olarak raporlanmakta olup projeye ilişkin yıl içerisinde herhangi bir harcaması bulunmamaktadır.

- **Sağlık Sektörü** kapsamında projeye başlangıç ödeneği tahsis edilmemiştir. Ancak yıl içerisinde yatırım programına alınarak 250 Yataklı Hastane Binası İkmal İnşaatı için 700.000,00.-TL, Diş Hekimliği Fakültesi ve Uygulama Hastanesi için ise 300.000,00.-TL ödenek tahsis edilmiştir.

Tablo 22. Sektör ve Proje Bazında Ödenek ve Harcama Dağılımı

Sektör/Proje Adı	Yılı Ödeneği (TL)	Toplam Ödenek (TL)	Harcama (TL)	Harcamanın/Toplam Ödeneye Oranı (%)
<b>Eğitim-Yükseköğretim Sektörü</b>	<b>26.000.000,00</b>	<b>68.037.498,00</b>	<b>48.518.531,01</b>	<b>% 71,31</b>
Çeşitli Ünitelerin Etüt Projesi	650.000,00	650.000,00	152.102,00	% 23,40
Derslik ve Merkezi Birimler	9.000.000,00	14.000.000,00	12.452.734,89	% 88,94
Kampüs Altyapısı	4.000.000,00	11.829.000,00	6.295.954,16	% 53,22
Yayın Alımı	5.000.000,00	2.220.000,00	628.283,69	% 28,30
Muhtelif İşler	7.000.000,00	38.988.498,00	28.649.616,17	%73,65
Üniversite Bilgi Yönetim Sistemi	350.000,00	350.000,00	339.840,00	% 97,09
<b>Eğitim-Beden Eğitimi ve Spor Sektörü</b>	<b>2.000,00</b>	<b>72.000,00</b>	<b>68.509,90</b>	<b>% 95</b>
Açık ve Kapalı Spor Tesisleri	2.000,00	72.000,00	68.509,90	% 95
<b>DHK- Teknolojik Araştırma Sektörü</b>	<b>8.000.000,00</b>	<b>9.000.000,00</b>	<b>9.000.000,00</b>	<b>% 100</b>
İhtisaslaşma Projesi	8.000.000,00	9.000.000,00	9.000.000,00	%100
<b>Sağlık Sektörü</b>	<b>0,00</b>	<b>1.000.000,00</b>	<b>0,00</b>	<b>% 0</b>
250 Yataklı Hastane İkmal Binası İnşaatı	0,00	700.000,00	0,00	% 0
Diş Hekimliği Fakültesi ve Uygulama Hastanesi	0,00	300.000,00	0,00	% 0
<b>Genel Toplam</b>	<b>34.002.000,00</b>	<b>78.109.498,00</b>	<b>57.587.040,91</b>	<b>% 73,72</b>

Grafik 3- Sermaye Ödenekleri ve Harcamaların Yıllara Göre Dağılımı



Üniversitemizin 2020-2022 yılları arası sermaye giderleri dağılımını gösteren Grafik 3'e bakıldığında sermaye giderlerinden yapılan harcamanın bir önceki yıla göre azaldığı görülmektedir. 2022 yılı ödeneğinin gerçekleşme oranı ise %73,73'dir.

Tablo 23. 2022 Yılı Projelerin Ödenek / Harcama Dağılımları

Proje Adı	Başlangıç Ödeneği	Eklenen	Düşülen	Dönem Sonu Toplam Ödeneği	Harcama
Çeşitli Ünitelerin Etüt Projesi	650.000,00	0,00	0,00	650.000,00	152.102,00
Derslik ve Merkezi Birimler	9.000.000,00	5.000.000,00	0,00	14.000.000,00	12.452.734,89
Kampüs Altyapısı	4.000.000,00	7.829.000,00	0,00	11.829.000,00	6.295.954,16
Yayın Alımı	5.000.000,00	0,00	2.780.000,00	2.220.000,00	628.283,69
Muhtelif İşler	7.000.000,00	41.588.498,00	9.600.000,00	38.988.498,00	28.649.616,17
Üniversite Bilgi Yönetim Sistemi (ÜBYS)	350.000,00	0,00	0,00	350.000,00	339.840,00
Açık ve Kapalı Spor Tesisleri	2.000,00	72.000,00	2.000,00	72.000,00	68.509,90
İhtisaslaşma Projesi	8.000.000,00	1.000.000,00	0,00	9.000.000,00	9.000.000,00
250 Yataklı Hastane İkmal Binası İnşaatı	0,00	700.000,00	0,00	700.000,00	0,00
Diş Hekimliği Fak. ve Uygulama Hastanesi	0,00	300.000,00	0,00	300.000,00	0,00
<b>Genel Toplam</b>	<b>34.002.000,00</b>	<b>56.489.498,00</b>	<b>12.382.000,00</b>	<b>78.109.498,00</b>	<b>57.587.040,91</b>

## 2. Yatırım Uygulamalarında Karşılaşılan Temel Sorunlar

- Ödeneklerin Ayrıntılı Finansman Programı çerçevesinde aylıklar halinde serbest bırakılmasına bağlı olarak önceden öngörüsü yapılamayan bazı acil ve zorunlu ihtiyaçlar zamanında karşılanamamaktadır.
- İhale süreçlerinin uzun olması, 4734 Sayılı Kamu İhale Yasası ve eklerinin kısa sürelerde değişikliğe uğraması ve ihale indirimlerinin yüksek olması nedeniyle kalifiye ve kaliteli yüklenicilere ulaşılamamaktadır.
- Sözleşmenin imzalanamaması ya da ihalenin iptal edilmesi durumlarının oluşması hallerinde süre yönünden yeni bir ihaleye çıkılması vb. nedenlerle daha uzun sürmektedir.
- Döviz kurundaki dalgalanmalar ve fiyat istikrarının sağlanamaması ihale sürecinin uzun sürmesi nedeniyle isteklileri risk almaktan kaçınmaya itmekte, maliyet ve uygun fiyat hesabının belirlenmesinde sorunlara yol açmaktadır.
- Yatırım ödeneklerinde, öz gelirlerden öngörülen miktarda yatırım için ödenek ayrılamaması, yeni yatırımlar için proje ve ödenek tahsis edilmemesi, ihale mevzuatında sık sık değişikliklerin olması, Kamu İhale Kanunu'nun ilgili maddelerinde belirtilen sürelerin ihale sürecini uzatması ve çeşitli nedenlerle ihalelerin iptal edilmesi karşılaşılan diğer sorunlardır.

## 2- 2022 YILI PROJE UYGULAMALARI

### 1- EĞİTİM-YÜKSEKÖĞRETİM SEKTÖRÜ

#### 2022H03-187485-Çeşitli Ünitelerin Etüt Projesi

2022 Yılı Merkezi Yönetim Bütçe Kanunu ile 650.000,00.-TL ödenek tahsis edilmiş olup yıl içerisinde ödeneğin 152.102,00.-TL'si Kastamonu Üniversitesi Kuzeykent Kampüsü Betonarme Su Deposu, İsale ve Sulama Hattı Proje Alım İş'i ile Kastamonu Üniversitesi Kuzeykent Kampüsünde Yer Alan Binalara Ait Enerji Etüdü Raporunun Oluşturulması İş'i için harcanmıştır (Tablo 24).



Tablo 24. Çeşitli Ünitelerin Etüt Projesi Yıllara Göre Harcama Tutarları

	2017	2018	2019	2020	2021	2022
<b>Çeşitli Ünitelerin Etüt Projesi</b>	204.971,00	0,00	47.200,00	401.200,00	0,00	152.102,00

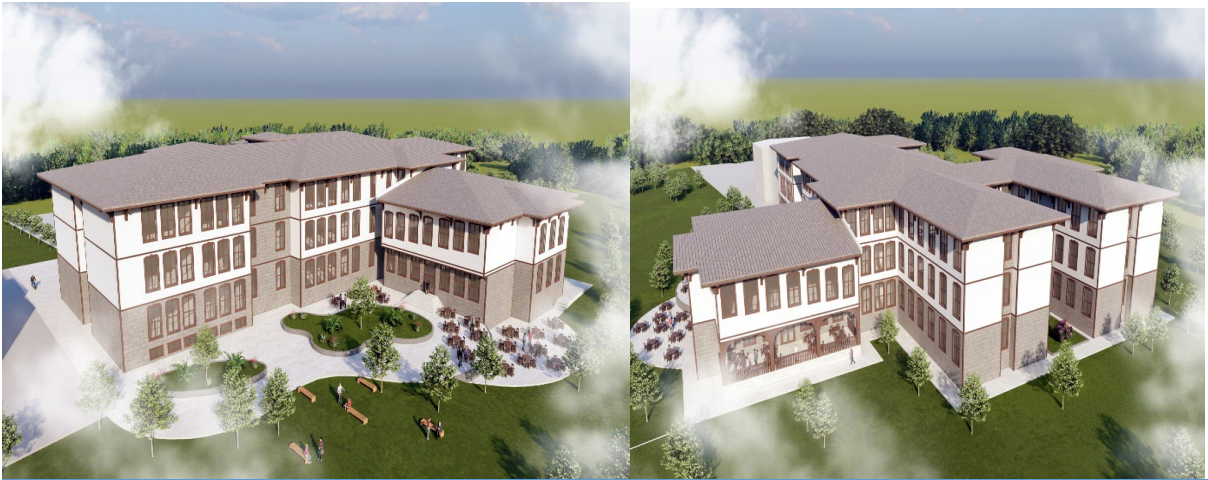
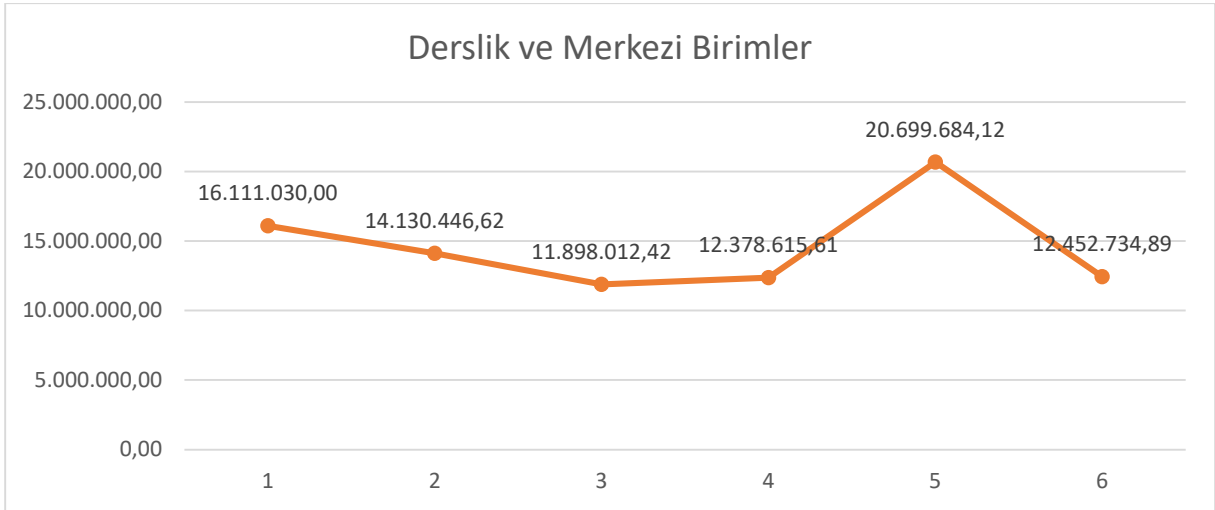
**2008H03-935-Derslik ve Merkezi Birimler**

2022 Yılı Merkezi Yönetim Bütçe Kanunu ile 9.000.000,00.-TL ödenek tahsis edilmiştir. Mali yıl içerisinde ilgili projeye yatırımları hızlandırma ödeneğinden 5.000.000,00.-TL ödenek aktarılmış olup projenin yılı ödeneği 14.000.000,00.-TL'ye yükselmiştir. Bu ödeneğin ise 12.452.734,89.-TL'lik kısmı Kastamonu Üniversitesi Meslek Yüksekokulu Binası ve Çevre Düzenlemesi Yapım İş'i için harcanmış olup ilgili proje devam etmektedir (Tablo 25, Grafik 4).

Tablo 25. Derslik ve Merkezi Birimler Projesi Yıllara Göre Harcama Tutarları

	2017	2018	2019	2020	2021	2022
<b>Derslik ve Merkezi Birimler</b>	16.111.030,00	14.130.446,62	11.898.012,42	12.378.615,61	20.699.684,12	12.452.734,89

Grafik 4- Derslik ve Merkezi Birimler Projesi Yıllara Göre Harcama Tutarları Dağılımı





### 2020H03-151343-Kampüs Altyapısı

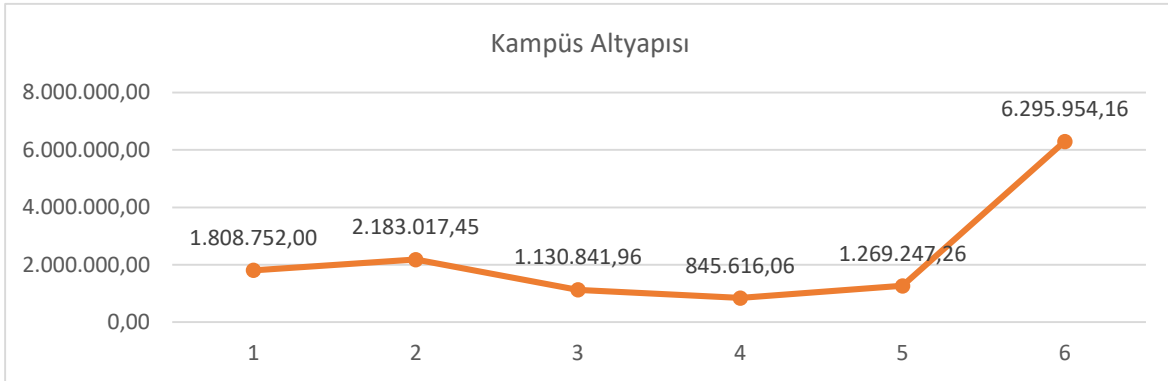
2022 Yılı Merkezi Yönetim Bütçe Kanunu ile 4.000.000,00.-TL ödenek tahsis edilmiştir. Mali yıl içerisinde likit, gelir fazlası karşılığı ve ek bütçe ile 7.829.000,00.-TL ödenek projeye aktarılmıştır. Projenin toplam yılı ödeneği 11.829.000,00.-TL'ye ulaşmıştır. İlgili proje kapsamında Ahşap Araştırma Geliştirme ve İnovasyon Merkezi Binası Altyapı ve Çevre Düzenlemesi Yapım İş'i ve 2022 Yılı 1. Etap Kastamonu Üniversitesi Altyapı İşlerinin geçici kabulü yapılmış olup Kastamonu Üniversitesi Kuzeykent Kampüsü 600 m<sup>3</sup> Betonarme Su Deposu, İsale ve Sulama Hattı Yapım İş'i ile Kastamonu Üniversitesi Kampüsü İçi İstinat Duvarı Yapım İş'i projeleri ise devam etmektedir.

Söz konusu işlerin tamamlanabilmesi için 2022 yılında ödeneğin 6.295.954,16.-TL'lik kısmı kullanılmıştır (Tablo 26, Grafik 5).

Tablo 26. Kampüs Altyapısı Yıllara Göre Harcama Tutarları

	2017	2018	2019	2020	2021	2022
<b>Kampüs Altyapısı</b>	1.808.752,00	2.183.017,45	1.130.841,96	845.616,06	1.269.247,26	6.295.954,16

Grafik 5- Kampüs Altyapısı Yıllara Göre Harcama Tutarları Dağılımı



### 2022H03-187487-Yayın Alımı

2022 Yılı Merkezi Yönetim Bütçe Kanunu ile 5.000.000,00.-TL ödenek tahsis edilmiştir. Mali yılda Yayın Alımı Projesinden Muhtelif İşler Projesine 2.780.000,00.-TL kurum içi aktarma işlemi yapılmıştır. Projenin yılı ödeneği 2.220.000,00.-TL'ye düşmüş olup ödeneğin 628.283,69.-TL'si basılı ve elektronik yayın alımları için harcanmıştır (Tablo 27).

Tablo 27. Yayın Alımları Projesinin Yıllara Göre Harcama Tutarları

	2017	2018	2019	2020	2021	2022
Yayın Alımları	2.540.287,00	2.295.412,58	1.449.813,98	1.410.668,71	175.690,32	628.283,69

### 2022H03-187489-Muhtelif İşler

Muhtelif İşler Projesine 2022 Yılı Merkezi Yönetim Bütçe Kanunu ile İdari ve Mali İşler Daire Başkanlığına 3.000.000,00.-TL, Yapı İşleri ve Teknik Daire Başkanlığına 2.000.000,00.-TL ve Bilgi İşlem Daire Başkanlığına ise 2.000.000,00.-TL olmak üzere toplam 7.000.000,00.-TL ödenek tahsis edilmiştir. Mali yıl içerisinde ise Yayın Alımı Projesinden 2.780.000,00.-TL ödenek ile 36.208.498,00.-TL (likit ve gelir fazlası karşılığı vb.) ödenek aktarılarak projenin 2022 yılı toplam ödeneği 38.988.498,00.-TL'ye yükselmiştir. Bu ödeneğin 28.649.616,27.-TL'si harcanmıştır (Tablo 28, Grafik 6).

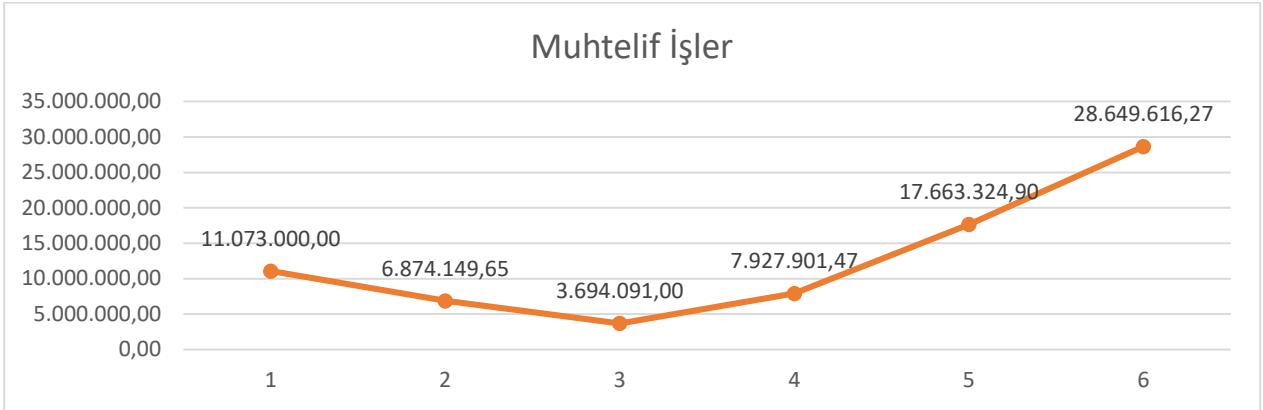
Söz konusu harcamanın dağılımı aşağıda gösterilmektedir.

- Yapı İşleri ve Teknik Daire Başkanlığı 14.040.985,77.-TL
- İdari ve Mali İşler Daire Başkanlığı 11.388.001,15.-TL
- Bilgi İşlem Daire Başkanlığı 3.389.250,23.-TL
- Sağlık, Kültür ve Spor Daire Başkanlığı 132.279,92.-TL
- Kütüphane ve Dokümantasyon Daire Başkanlığı 38.940,00.-TL

Tablo 28. Muhtelif İşler Projesi Yıllara Göre Harcama Tutarları

	2017	2018	2019	2020	2021	2022
Muhtelif İşler	11.073.000,00	6.874.149,65	3.694.091,00	7.927.901,47	17.663.324,90	28.649.616,27

Grafik 6- Muhtelif İşler Projesi Yıllara Göre Harcama Tutarları Dağılımı



### Yapı İşleri ve Teknik Daire Başkanlığı

Üniversitemiz Yapı İşleri ve Teknik Daire Başkanlığının Muhtelif İşler projesine 2022 yılı Merkezi Yönetim Bütçe Kanunu ile 2.000.000,00.-TL ödenek tahsis edilmiştir. Yıl içerisinde 21.958.498,00.-TL ekleme ve aktarma işlemi yapılmıştır. İlgili harcama biriminin yılı ödeneği 23.958.498,00.-TL ulaşmıştır. Bu ödeneğin 14.040.985,77.-TL'si harcanmıştır.

Yapı İşleri ve Teknik Daire Başkanlığı tarafından ihale ve doğrudan temin yoluyla yapılan alımlar aşağıda yer alan Tablo 29'de gösterilmiştir.

Tablo 29. 2022 Yılında Muhtelif İşler Projesi Kapsamında Yapı İşleri ve Teknik Daire Başkanlığı Tarafından Yapılan Harcamalar

İhale Yoluyla Yapılan Alımlar	Harcama Tutarı (TL)	İşin Son Durumu
Kastamonu Üniversitesi Tıp Fakültesi Morfoloji Binasının Yüklenici Nam ve Hesabına Eksikliklerinin Yaptırılması	2.504.255,03.-	Geçici Kabulü Yapıldı
2022 Yılı Kastamonu Üniversitesi Bozkurt Meslek Yüksekokulu Binası ve Çevre Tadilatı İşİ	4.077.439,60.-	Geçici Kabul Aşamasında
2022 Kastamonu Üniversitesi Kuzeykent Kampüs Binalarının Çatı Tadilatı	1.104.395,12.-	Devam Ediyor
Kastamonu Üniversitesi Veteriner Fakültesi Laboratuvar Binası Bakım-Onarım İşİ	643.040,88.-	Geçici Kabul Aşamasında
KÜ 2022 Yılı Fakülte Binalarının Sınıf Yapılması ve Tadilat İşİ	2.486.051,65.-	Geçici Kabul Aşamasında
Bozkurt Meslek Yüksekokulu Bakım-Onarım İşİ	1.937.326,88.-	Geçici Kabulü Yapıldı
Çarşı Kampüs Alanındaki Spor Salonunun Deprem Güçlendirme ve Tadilatı	357.934,95.-	Geçici Kabulü Yapıldı
İktisadi ve İdari Bilimler Fakültesi İkmal İnşaatı Ek Fiyat Farkı	16.862,59.-	Geçici Kabulü Yapıldı
Yüklenici Nam ve Hesabına 128 Adet Öğrenci Evi Eksiklikleri Ek Fiyat Farkı	6.492,97.-	Geçici Kabulü Yapıldı
Yüklenici Nam ve Hesabına 128 Adet Öğrenci Evi Eksikliklerinin Tamamlanması Ek Fiyat Farkı	22.863,46.-	Geçici Kabulü Yapıldı
2021 Yılı Kastamonu Üniversitesi 1. Grup Tadilat ve Bakım Ek Fiyat Farkı	71.712,23.-	Geçici Kabulü Yapıldı
Merkezi Araştırma Laboratuvarı Binası Bakım Tadilat Ek Fiyat Farkı	11.153,35.-	Geçici Kabulü Yapıldı
<b>Genel Toplam</b>	<b>13.239.528,71.-</b>	

Doğrudan Temin Alımları	Harcama Tutarı (TL)
Kastamonu Üniversitesi Rektörlük Binasında Bulunan 5 Adet Asansörün Bakım ve Onarım İşİ	47.200,00.-
Yüklenici Nam ve Hesabına 128 Adet Öğrenci Evi Elektrik Abonelik Eksikliklerinin Yaptırılması İşİ	56.433,50.-
Kuzeykent Kampüsü Aşşap İnovasyon Binası Yanında Bulunan Terfi İstasyonu Bakım Onarım İşİ	296.062,00.-
DMO Led Lamba Alımı	229.582,45.-
Kastamonu Üniversitesi Tıp Fakültesi Kampüsünde Kullanılmak Üzere Beton Alım İşİ	11.033,00.-
Kastamonu Üniversitesi Kampüs Alanında Kullanılmak Üzere Altyapı Malzeme Alım İşİ Ödemesi	70.428,30.-
Kastamonu Üniversitesi Spor Kompleksi Kantini Davlumbaz Fanı ve Kanalı Yapım İşİ Ödemesi	28.320,00.-
Kastamonu Üniversitesi Meslek Yüksekokulu Çevresi Doğalgaz Boru Hattının Değİştirilmesi	40.089,32.-
Bilgehan Bilgili Merkez Kütüphanesi Konferans Salonu Sahnesinin arka kısmına Kulis Yapılması İşİ	22.308,49.-
<b>Genel Toplam</b>	<b>801.457,06.-</b>

**İdari ve Mali İşler Daire Başkanlığı**

Üniversitemiz İdari ve Mali İşler Daire Başkanlığının Muhtelif İşler projesine 2022 Yılı Merkezi Yönetim Bütçe Kanunu ile 3.000.000,00.-TL ödenek tahsis edilmiştir. 18.340.000,00.-TL ödenek projeye aktarılmış, 9.600.000,00.-TL'si ise düşülmüştür. Harcama biriminin yılı ödeneği 11.740.000,00-TL olmuştur. Bu ödeneğinin 6.899.461,82.-TL'sini açık ihale, 829.160,71.-TL'sini doğrudan temin, 3.659.378,62.-TL'sini ise Devlet Malzeme Ofisi (DMO) olmak üzere toplam 11.388.001,15.-TL'sini harcamıştır.

Söz konusu harcamalar aşağıda yer alan Tablo 30'da gösterilmiştir.

<b>Tablo 30. 2022 Yılında Muhtelif İşler Projesi Kapsamında İdari ve Mali İşler Daire Başkanlığı Tarafından Yapılan Harcamalar</b>	
<b>Doğrudan Temin Alımları</b>	<b>Harcama Tutarı (TL)</b>
Bahçe Mal ve Malzemesi Alımı	17.695,28.-
6 Tonluk İtfaiye Modeli Su Tankeri Alımı	84.960,00.-
Mesire Alanı İçin 15 Adet Piknik Masası Alımı	56.640,00.-
Traktör Römorku Alımı	84.960,00.-
Zebra Stor Perde Alımı	72.517,57.-
1 Adet Çapalama Makinesi ve Römork Alımı	78.300,00.-
İndüksiyon Döngü Cihazı ve Ses Kayıt Cihazı Alımı	19.806,30.-
Veteriner Fak. İçin Su Banyosu Alımı	69.800,00.-
Köpek Savar Alımı	4.749,97.-
7 Kalem Tıbbi Malzeme Alımı	28.442,00.-
Yaprak Üfleme Mak. Ve Yan Tırpan Alımı	46.444,80.-
5 Adet Dijital Piyano ve 10 Adet Nota Sehпасı Alımı	62.580,05.-
Taşıt Bakım Onarımı (37 AK 516 )	26.585,40.-
37 BE 334 Plakalı Aracın Bakım Onarım Kaporta ve Boya İşİ	110.646,50.-
37 PS 172 Plakalı Aracın Bakım Onarımı	18.762,00.-
37 DP 545 Plakalı 27 Kişilik Prestij Marka Midibüsün Kaporta Boya İşİ	17.500,00.-
Taşıt Bakım Onarım ( 37 DP 545 )	6.770,84.-
37 PS 172 Plakalı Aracın Kaporta ve Boya İşİ	11.000,00.-
37 PE 910 Plakalı Aracın Kaporta ve Boya İşİ	11.000,00.-
<b>Genel Toplam</b>	<b>829.160,71.-</b>

## 2022 Yılında Muhtelif İşler Projesi Kapsamında İdari ve Mali İşler Daire Başkanlığı Tarafından Yapılan Harcamalar

Açık İhale Yoluyla Yapılan Alımlar	Harcama Tutarı (TL)
2022/408990 Gelişmiş Doğum Simülatörü	789.420,00.-
2022/104515 Doğalgazlı Hermetik Şofben Alımı	542.384,64.-
Sağlık Bilimleri Fakültesi İçin Hemşirelik Simülatörü Alımı	707.882,00.-
Tıp Fakültesi İçin Tıbbi Cihaz ve Maket Alımı	2.537.317,26.-
Veteriner Fakültesi İçin 7 Grup 7 Adet Cihaz Alımı	2.322.457,92.-
<b>Genel Toplam</b>	<b>6.899.461,82.-</b>

## Bilgi İşlem Daire Başkanlığı

Üniversitemiz Bilgi İşlem Daire Başkanlığının Muhtelif İşler projesine 2022 Yılı Merkezi Yönetim Bütçe Kanunu ile 2.000.000,00.-TL ödenek tahsis edilmiştir. Yıl içerisinde 1.000.000,00.-TL likit fazlası karşılığı ödenek ile Yayın Alımı projesinden 100.000,00.-TL kurum içi aktarma işlemi yapılarak Bilgi İşlem Daire Başkanlığı Muhtelif İşler projesine toplam 1.100.000,00.-TL ödenek aktarılmıştır. Projenin yılı ödeneği 3.100.000,00.-TL'ye yükselmiştir. Bu ödeneğin 3.049.409,43.-TL'sini harcamıştır.

Söz konusu harcamalar aşağıda yer alan Tablo 31'de gösterilmiştir.

Tablo 31. 2022 Yılında Muhtelif İşler Projesi Kapsamında Bilgi İşlem Daire Başkanlığı Tarafından Yapılan Harcamalar

BÜTÇE KODU	ALIM TÜRÜ		FİRMA	TUTAR
06.03	DMO	19.04.2022	Devlet Malzeme Ofisi	41.418,00.-
06.03	Doğrudan Temin	24.05.2022	YÖNSİ Bilgisayar Sistemleri San. Ve Tic. A.Ş.	17.275,20.-
06.03	TÜBİTAK	25.05.2022	TÜBİTAK	5.900,00.-
06.03	TÜBİTAK	26.05.2022	TÜBİTAK	472,00.-
06.03	TÜBİTAK	01.06.2022	TÜBİTAK	5.817,40.-
06.03	TÜBİTAK	03.06.2022	TÜBİTAK	16.048,00.-
06.03	TÜBİTAK	05.09.2022	TÜBİTAK	20.060,00.-
06.03	TÜBİTAK	05.09.2022	TÜBİTAK	17.452,20.-
06.03	TÜBİTAK	21.09.2022	TÜBİTAK	5.416,20.-
06.03	TÜBİTAK	21.09.2022	TÜBİTAK	6.018,00.-
06.03	Doğrudan Temin	03.06.2022	Doğrudan Temin (22/d)	14.809,00.-
06.03	Açık İhale	31.08.2022	BVF BİLGİ TEKNOLOJİLERİ LTD.ŞTİ.	489.405,00.-
06.03	Doğrudan Temin	06.11.4889	Doğrudan Temin (22/d)	34.503,20.-
06.03	Doğrudan Temin	10.10.2022	ENORM Teknoloji ve Yazılım A.Ş.	35.824,80.-
06.03	Doğrudan Temin	12.10.2022	YÖNSİS Bilgisayar Sistemleri San. Ve Tic. A.Ş.	79.136,70.-
06.03	TÜBİTAK	08.11.2022	TÜBİTAK	8.413,40.-



**Tablo 31. 2022 Yılında Muhtelif İşler Projesi Kapsamında Bilgi İşlem Daire Başkanlığı Tarafından Yapılan Harcamalar**

06.03	TÜBİTAK	08.11.2022	TÜBİTAK	6.785,00.-
06.03	DMO	12.12.2022	Devlet Malzeme Ofisi	468.725,39.-
06.03	DMO	08.12.2022	Devlet Malzeme Ofisi	333.586,00.-
06.03	TÜBİTAK	14.10.2022	TÜBİTAK	2.714,00.-
06.03	TÜBİTAK	14.10.2022	TÜBİTAK	17.641,00.-
06.03	Doğrudan Temin	7.12.2022	Anet Yazılım Danışmanlık	72.000,00.-
06.01	DMO	18.03.2022	Devlet Malzeme Ofisi	28.825,34.-
06.01	Doğrudan Temin	21.04.2022	Türkelsan Tic. Ltd. Şti.	6.962,00.-
06.01	Doğrudan Temin	12.05.2022	Etisan Proje Bilgi ve Yazılım Tek. San. Tic. A.Ş.	27.612,00.-
06.01	TÜBİTAK	25.05.2022	TÜBİTAK	354,00.-
06.01	TÜBİTAK	1.06.2022	TÜBİTAK	590,00.-
06.01	TÜBİTAK	3.06.2022	TÜBİTAK	1.534,00.-
06.01	TÜBİTAK	5.09.2022	TÜBİTAK	236,00.-
06.01	TÜBİTAK	5.09.2022	TÜBİTAK	236,00.-
06.01	TÜBİTAK	21.09.2022	TÜBİTAK	118,00.-
06.01	Doğrudan Temin	27.09.2022	Halicılar Halı Elektrik Ev Aletleri Ltd. Şti.	12.742,82.-
06.01	Doğrudan Temin	21.09.2022	Kastamonu Çağrı Elektrik ve Tic. Ltd. Şti.	50.409,60.-
06.01	Doğrudan Temin	1.07.2022	Kastamonu Çağrı Elektrik ve Tic. Ltd. Şti.	55.755,00.-
06.01	DMO	6.09.2022	Devlet Malzeme Ofisi	479.727,36.-
06.01	Doğrudan Temin	29.12.2022	Emrah Bilgisayar	10.266,00.-
06.01	Doğrudan Temin	23.11.2022	Kast İmza Enerji Taahhüt San. ve Tic. Ltd. Şti.	37.829,08.-
06.01	Doğrudan Temin	1.12.2022	Kastamonu Çağrı Elektrik ve Tic. Ltd. Şti.	65.080,00.-
06.01	Doğrudan Temin	14.10.2022	Damla İnternet Hiz. Reklam Danış. Tic. Ltd. Şti.	73.344,18.-
06.01	DMO	15.12.2022	Devlet Malzeme Ofisi	82.554,81.-
06.01	Doğrudan Temin	14.12.2022	Bilgibim Bilgisayar Teknolojileri	80.420,00.-
06.01	DMO	24.11.2022	Devlet Malzeme Ofisi	228.202,08.-
06.01	TÜBİTAK	23.11.2022	TÜBİTAK	147,50.-
<b>Genel Toplam</b>				<b>3.049.409,43.-</b>



**Sağlık, Kültür ve Spor Daire Başkanlığı**

2022 Yılı Bütçe Kanunu ile ilgili birime ödenek tahsis edilmemiş olup, yıl içerisinde 150.000,00.-TL ekleme yapılmıştır. Ödeneğin 132.279,92.-TL'lik kısmı harcanmıştır.

Sağlık, Kültür ve Daire Başkanlığı tarafından Doğrudan temin ile yapılan alımlar Tablo 32'de gösterilmiştir.

<b>Tablo 32. 2022 Yılında Muhtelif İşler Projesi Kapsamında Sağlık, Kültür ve Spor Daire Başkanlığı Tarafından Yapılan Harcamalar</b>		
<b>Doğrudan Temin Alımları</b>	<b>İhale Tarihi</b>	<b>Harcama Tutarı</b>
Hava Perdesi Alımı	01.04.2022	10.477,22.-
Çay Makinesi ve Kuzine Alımı	24.05.2022	34.161,00.-
5 Adet Kamera ve 1 Adet Kayıt Cihazı Alımı	15.06.2022	12.095,00.-
104 Kalem Mutfak Malzemesi Alımı	09.08.2022	75.546,70.-
<b>Genel Toplam</b>		<b>132.279,92.-</b>

**Kütüphane ve Dokümantasyon Daire Başkanlığı**

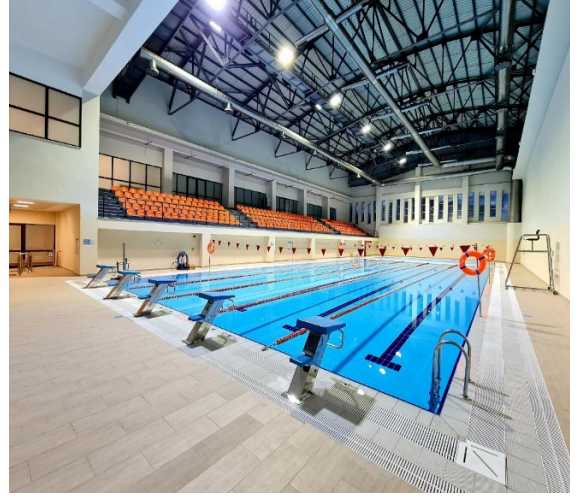
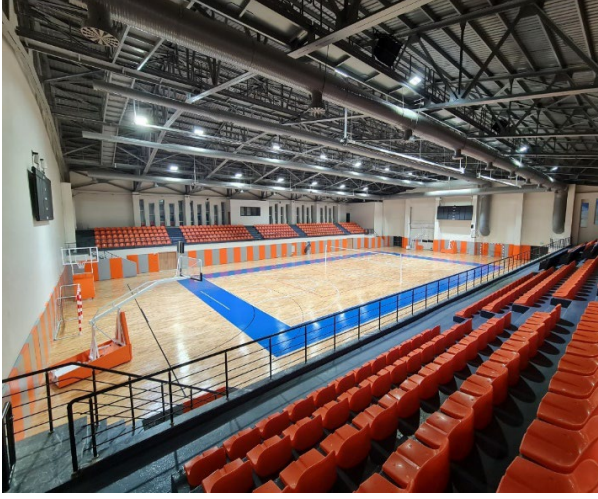
2022 Yılı Bütçe Kanunu ile ilgili birime ödenek tahsis edilmemiş olup, yıl içerisinde yayın alımı projesinden 40.000,00.-TL kurum içi aktarma işlemi yapılmıştır. Ödeneğin 38.940,00.-TL'sini doğrudan temin yapılarak projeksiyon perdesi alımı için kullanılmıştır.

**2022H03-187491-Üniversite Bilgi Yönetim Sistemi (ÜBYS)**

Üniversitemizde 02 Kasım 2015 tarihinden itibaren resmi yazışmalarla ilgili bütün süreçlerin bilgisayar ortamında yapılmasını sağlayan Elektronik Belge ve Arşiv Yönetim Sistemini (EBYS) 31 Aralık 2020 tarihine kadar kullanılmıştır. 01 Ocak 2021 tarihinden itibaren Üniversitemizin tüm süreçlerini tek bir uygulama üzerinden yürütmek amacıyla İzmir Kâtip Çelebi Üniversitesinin geliştirdiği "Üniversite Bilgi Yönetim Sistemi" (ÜBYS) projesine geçilmiştir. Bu proje kapsamında İzmir Katip Çelebi Üniversitesi hizmet alım hakedişleri ödenmektedir. Mali yılda projeye 350.000,00.-TL ödenek tahsis edilmiştir. Ödeneğin 339.840,00.-TL'si harcanmıştır.

**2- EĞİTİM-BEDEN EĞİTİMİ VE SPOR SEKTÖRÜ****1995H05-488-Açık ve Kapalı Spor Tesisleri**

2022 Yılı Merkezi Yönetim Bütçe Kanunu ile projeye 2.000,00.-TL iz ödenek tahsis edilmiştir. Proje kapsamında Spor Kompleksi ve Çevre Düzenlemesi Yapım İşleri için 70.000,00.-TL likit fazlası karşılığı ödenek projeye aktarılmıştır. Bu doğrultuda projenin ödeneği 72.000,00.-TL'ye yükselmiş olup ödeneğinin 68.509,90.-TL'sini Spor Kompleksi ve Çevre Düzenlemesi Yapım İşleri için harcamıştır.



### 3- DKH SOSYAL-TEKNOLOJİK ARAŞTIRMA SEKTÖRÜ

#### 2020K12-152828-İhtisaslaşma Projesi

İhtisaslaşma Projesi kapsamında 2 adet alt proje yürütülmekte olup 2022 Yılı Merkezi Yönetim Bütçe Kanunu ile Odun ve Odun Dışı Üretim Çeşitliliği ve Ürün Verimliliğinin Artırılması alt projesine 6.000.000,00.-TL, Doğa Turizminin Geliştirilmesi alt projesi için 2.000.000,00.-TL olmak üzere projeye toplam 8.000.000,00.-TL başlangıç ödeneği tahsis edilmiştir. İhtisaslaşma Projesi kapsamında 2021 yılı Merkezi Yönetim Bütçe Kanunu ile Odun ve odun dışı üretim çeşitliliği ve ürün verimliliğinin artırılması amacıyla 7.000.000,00.-TL, doğa turizminin geliştirilmesi amacıyla ise 3.000.000,00.-TL olmak üzere toplamda 10.000.000,00.-TL ödenek tahsis edilmiştir. Ancak ödeneğin 1.000.000,00.-TL'si yılsonunda yeterli nakit olmadığından aktarılamamıştır. Aktarılamayan 1.000.000,00.-TL ödenek 2022 yılında Odun ve Odun Dışı Üretim Çeşitliliği ve Ürün Verimliliğinin Artırılması alt projesine aktarılmış olup alt projenin ödeneği 7.000.000,00.-TL olmuştur. İlgili projenin 2022 yılı toplam ödeneği ise 9.000.000,00.-TL'ye yükselmiştir.

İhtisaslaşma Projesine tahsis edilen ödenek yıl içerisinde özel hesaplara aktarılmak suretiyle sistem üzerinde harcanmış olarak raporlanmaktadır. Özel hesaplarda yer alan ödeneğin Ormanlık ve Tabiat Turizmi ihtisaslaşma koordinatörlüğümüz tarafından yürütülen projelerde kullanılmakta olup, 2022 yılında gerçekleştirilen faaliyet ve proje bilgileri aşağıda yer almaktadır.



#### 4- SAĞLIK SEKTÖRÜ

08.03.2022 tarih ve 31772 sayılı Resmi Gazetede yayımlanan 5259 Sayılı Cumhurbaşkanlığı Kararı ile Dış Hekimliği Fakültesi kurulmuştur. Ancak hizmet verecek bir binanın olmaması sebebiyle Kastamonu Üniversitesi Tıp Fakültesi kampüsünde yer alan ve Poliklinik Binası olarak yapımına başlanan 14.957 m<sup>2</sup> kapalı alana sahip binanın Dış Hekimliği Hastanesi ve Fakülte Binasına dönüştürülmesi gerekmektedir.

Ayrıca Kastamonu Üniversitesi Tıp Fakültesi kampüsünde yer alan 3.354 m<sup>2</sup> kapalı alana sahip binanın Tıp Fakültesi Hastanesi İdari Birimleri ve 33.776 m<sup>2</sup> kapalı alana sahip binanın ise Servisler, Poliklinikler, Ameliyathaneler vb. olmak üzere toplam 37.130 m<sup>2</sup> alanın Tıp Fakültesi Hastanesi olarak kullanılması planlanmaktadır.

Bu sebeple 2022 yılı yatırım programına 250 Yataklı Hastane Binası İkmal İnşaatı ve Dış Hekimliği Fakültesi ve Uygulama Hastanesi olmak üzere 2 adet proje dahil edilmiştir.

250 Yataklı Hastane Binası İkmal İnşaatı projesine 700.000,00.-TL yılı ödeneği tahsis edilmiş olup yıl içerisinde harcaması bulunmamaktadır.

Dış Hekimliği Fakültesi ve Uygulama Hastanesi projesine ise 300.000,00.-TL yılı ödeneği tahsis edilmiş olup yıl içerisinde harcaması bulunmamaktadır.

2022 yılında sağlık sektörüne toplam 1.000.000,00.-TL ödenek tahsis edilmiştir. Proje ve sektör bazında mali yılda harcamaları bulunmamaktadır.

### 3- ÖNERİLER

- Üniversitemiz Kastamonu merkez ve ilçelerinde yeni ve eski binalarda eğitim- öğretim hizmetini sürdürmektedir. Özellikle ilçelerde bulunan eski binaların kullanımına devam edilmesi zorunluluğu olduğundan sürekli bakım ve onarım ihtiyacı doğmaktadır. Bununla birlikte binaların eski olmasından dolayı büyük enerji kayıpları ile birlikte elektrik, su, doğalgaz sarfiyatı çok fazla olmaktadır.
- Hazine ve Maliye Bakanlığınca, Yılı Yatırım Programında öngörülen ödeneklerin İcmal Harcama Programı hazırlanırken, kurumların ihtiyacına göre hazırladıkları tekliflerin dikkate alınmasının uygun olacağı, ihtiyaçları karşılamada yetersiz olan yatırım ödeneklerinin, Hazine ve Maliye Bakanlığınca bloke edilmemesi gerektiği düşünülmektedir.
- Hazine ve Maliye Bakanlığınca, Yılı Yatırım Programında öngörülen, Hazine Yardımından karşılanacak ödeneklerin, İcmal Harcama Programı ile aylıklar halinde serbest bırakılması sebebiyle, ödenekler verimli kullanılamamaktadır. Ödeneklerin tamamının ilk 3 aylık dönemde serbest bırakılması uygulamada karşılaşılan sorunları kısmen ortadan kaldıracaktır.
- İhale sistemi içinde kalarak ihalelerde, yüksek tenzilat yapan ve gerekli altyapıya, mali imkâna, yeterli teknik öz kapasiteye sahip olmayan firmalara işin verilmesinin önlenmesi yönünde idarelerin inisiyatifleri belirli ölçülerde artırılmalıdır.
- Kurumumuzun ihtiyacını karşılayacak sayıda teknik ve idari personel için kadro tahsisinin yapılması gerekmektedir.
- Üniversitemizin genç bir üniversite olduğu göz önüne alınırsa demirbaş ihtiyaçlarının daha çok olduğu kaçınılmazdır. Bu sebeple üniversitemizin çağın gerektirdiği şekilde modern

bir eğitim-öğretim verebilmesi için makine-teçhizat ihtiyaçlarının zamanında karşılanması gerekmektedir. Serbest bırakılan ödeneklerin öne çekilmesi yapılacak ihalelerin ve ödeme işlemlerinin sıkışmasını ve verimsiz kullanılmasını engelleyecektir.



EK-1 2022 Yılı Kamu Yatırımları Özet Tablosu

Tablo 34- 2022 Yılı Kamu Yatırımları Özet Tablosu (Özel Bütçe)

SEKTÖR	PROJE SAYISI	PROJE TUTARI		2021 SONU KÜMÜLATİF HARCAMA		2022 YILI PROGRAM ÖDENEK		2022 YILI REVİZE ÖDENEK		2022 YILI BAŞINDAN DÖNEM SONUNA KADAR NAKTİ GERÇEKLEŞME	
		DIŞ	TOPLAM	DIŞ	TOPLAM	DIŞ	TOPLAM	DIŞ	TOPLAM	DIŞ	TOPLAM
TARIM											
MADENCİLİK											
İMALAT											
ENERJİ											
ULAŞTIRMA- HABERLEŞME											
TURİZM											
KONUT											
EĞİTİM	7	228.934.498,00		63.133.609		26.002.000		68.109.498		48.587.040,91	
SAĞLIK	2	8.000.000,00				0,00		1.000.000		0,00	
DİĞER KAMU HİZMETLERİ				9.000.000		8.000.000		9.000.000		9.000.000	
<i>-İKTİSADİ</i>											
<i>-SOSYAL</i>	1	23.000.000,00		9.000.000		8.000.000		9.000.000		9.000.000	
<b>TOPLAM</b>	<b>10</b>	<b>259.934.498,00</b>		<b>72.133.609</b>		<b>34.002.000</b>		<b>78.109.498</b>		<b>57.587.040,91</b>	





